

예산군 농업·농촌 테마공원 계획

이경진·송병화*

공주대학교 조경학과 · *우송정보대학 플라워코디조경과

A Planning for Agricultural·Rural Communities Theme Park in Yesan County

Lee, Gyeong-Jin · Song, Byeong-Hwa*

Dept. of Landscape Architecture Kongju National University

*Dept. of Flower·Floral Plant coordi & Landscape Architecture Woosong Information College

ABSTRACT : I wish to establish Kwang-shi Han-woo agriculture theme park furtherance plan that take advantage of unique area resource of homebred cattle meat sale restaurant of the Chungchong-namdo Yesan County Kwang-Shi Han-woo village. Improve regional income that develops Kwang-shi Han-woo area that is made up a rest and experience space that escapes in sightseeing of Han-woo meat putting first that is food, and contribute in economy activation by promotes City-Farm exchange, and is behind present, and is expected that contributes in farm village area activation that is stagnated Han-woo specialization area of whole country scale. Kwang-shi Han-woo agriculture-farm village theme park plan is thought that active participation of thorough environmental protection and local resident is necessary condition as plan that take advantage of peculiar latency resource of area. In plan process, reflected various opinion of local resident representatives to space but there is a little insufficient page, and sees that also thorough environment analysis should be preceded. Hereafter, see that correction-repletion need a little through thorough grasping of latency resource that put together thorough natural environment investigation in Yesan County with analysis at final design step. But, see that plan of theme park that take advantage of characteristic resource in farm village, especially situation of Han-woo farmhouses that is suffering now difficulty as plan that do appropriateness of city in area activation and economical income guarantee side of farmhouse inhabitants.

Key words : Han-Woo Villages, Agriculture-Farm Villages, Farm House, Inhabitants

1. 서론

광시면에서는 역사적으로 우시장을 중심으로 한 지역 상권이 발달해 있었으며, 25년 전부터 정육점이 소수로 발생해서 약 10년 전부터 집단적으로 한우고기판매 및 식당타운이 형성되었다. 광시인근지역 한우사육농가는 350여 농가에 3,500여두를 사육하고 있으며, 14개의 정육점이 밀집되어 연간 1천2백여 마리를 소비하고 있다. 주말이면 수도권권을 비롯한 전국 각지에서 광시한우고기를 맛보고, 구매하기 위해 몰려들고 있는 실정이다.

예산의 광시한우고기는 이미 전국적으로 ‘한우고기’의 고품질이 인정되고 있다. 그러나 ‘한우고기’가 먹거리 판매 위주로만 발달되고 있어 다양한 지역활성화 방안이 필요한 실정이다. 광시면에서는 역사적으로 한우와 관련된 지역특성이 발달해 왔으나 광시면 전체의 지역발전에는 크게 기여하지 못하고 있다. 따라서 지역자원인 한우고기를 활용한 다양한 농촌경제 활성화방안이 모색되어야 한다. 광시면은 예당저수지의 지류인 무량천이 흐르고 있어 생태적으로 우수하며, 농촌지역의 경관이 잘 유지되고 있고, 지역경관자원의 활용도가 높아 농업·농촌 테마공원이 입지에 적지로서 손색이 없다.

본 연구에서는 도시와 구별되는 충남 예산광시한우마을의 한우고기판매 음식점의 독특한 지역자원을 활용한

Corresponding author : Byeong-Hwa Song

Tel : 042-629-6184

E-mail : sbh623@wsi.ac.kr

광시한우농업테마공원 조성 계획을 수립하고자 한다. 먹거리인 ‘한우고기’위주의 관광에서 벗어난 휴식 및 체험 공간을 조성하며, 도농교류를 촉진시킴으로써 지역경제 활성화에도 기여하며, 현재 낙후된 광시지역을 개발함으로써 지역소득을 개선하고, 광시면을 전국 규모의 한우 특화지역으로 발전시켜 침체된 농촌지역 활성화에도 기여할 것으로 기대된다. 광시한우농업테마공원 조성으로 지역단위 문화행사 및 축제의 거점으로 발전시키며, 축산물을 중심으로 한 예산의 명소를 더욱 부각시킴으로써 지역발전도 도모함과 동시에 기존 지역주민의 경제활동을 보호하며, 지역내 경제적 소득창출을 높일 수 있는 방안을 모색하여 인근 예당저수지, 덕산온천관광지와 연계된 관광루트를 개발하여 예산군의 새로운 거점관광명소로 발전시키고자 함이 본 연구의 궁극적인 목적이다.

II. 연구사

국내·외의 농촌테마공원에 관련된 연구 및 계획문헌은 다소 미흡한 관계로 본 연구와 관련이 있다고 판단되는 농촌테마공원과 농촌테마마을에 대한 잠재력, 프로그램, 성과 등에 대해서 고찰을 하였다.

국내연구로는 전북 무주군 서창마을을 대상으로 한 머루와인 테마파크 조성을 위한 주제 연구 전개(노재현과 안득수 등, 2007)과 화성시 농촌전통테마마을 운영성과와 발전방향(서규선, 2006)이 있으며, 국외연구로는 일본의 농공상지(農工商知)가 어우러진 神戸市の 농업공원(최병대, 2000)과 일본에 있어서의 전통 및 지역성을 주제로 한 테마파크에 관한 연구(김은중과 박승, 1994)가 있다. 노재현과 안득수 등(2007)은 무주군 서창마을이 환경적으로 양조용 머루 생산 및 가공의 적지로 경제적 타당성 측면에서 적지로 판단하였으며, 군 차원에서의 관련 산업단지의 조성 등 관광 인프라가 형성되어 가고 있는 점을 통해 공간계획 테마설정의 타당성과 사업실행 가능성을 높이고자 연구를 수행하였다. 기본컨셉은 오감을 만족하는 국제적인 머루와인 빌리지(Wine Village) 조성, 생산성·수익성의 확보와 자연환경의 보존을 전제로 한 지속가능한 개발, 건강한 지방색을 바탕으로 하는 독특한 향토문화공간 조성으로 설정하였다. 개발전략 및 전개방향으로는 「자연의 나라, 청정의 나라 무주」 이미지에 부합하는 생태적으로 지속가능한 공간개발과 다양한 체험이 있는 공간조성 테마로는 와인의 맛(taste), 색깔(color), 향기(fragrance)를 주제로 하는 독특한 분위기의 맛의 공간, 청(sound)과 축(feel)을 설정하였다.

Table 1 도입주제, 도입공간 및 시설구상

도입 주제	환경 지원성	개념	도입공간 및 시설
맛 taste	머루와인 가공단지	맛좋은, 고상함, 세련됨	시음판매장, 음주문화 체험장, 와인전용 레스토랑, 레스토랑, Vitis Garden
색 Color	덕유산 국립 고원 적상산	풍부함, 화려함, 생기	미니와인박물관, 머루 단지, 이벤트광장, 가공장, 저장고, 전시공연장 등
향 fragrance	서창향토 박물관	향기로운, 즐거움, 유쾌함	향수전시판매장, 방향식물원, 아로마테라피관, 빌리지호텔 등
청 sound	예술인 마을	재즈 등 음악도입	운영프로그램에 도입
축 feel	무주 리조트	얼음, 물, 눈 등의 자연과 예술 도입	

도입활동은 크게 계획대상지 조건, 개발주제 및 전략, 표적시장의 요구에 따른 3가지 도입활동을 검토하였으며, 개발주제 및 전략에 따른 도입활동은 머루와인 개발의 소주제인 색·향·맛에 의한 활동을 검토하였으며, 계획대상지 조건에 따른 활동을, 표적시장의 요구에 따른 도입활동은 1, 2차 및 3차 표적시장에 의한 도입활동을 검토하였다.

서규선(2006)은 2003년 전통테마마을로 선정된 화성시 은행나무마을을 대상으로 운영성과와 발전방향을 연구하였는데, 대상지조건으로는 접근성이 양호하고, 자연자원, 인문자원 등 잠재자원이 풍부하였다. 특히, 마을 주민들이 마을공동사업에 대한 이해력이 높고 적극적으로 참여하려는 농가가 15호 정도 되어 사업추진이 실현되었다. 주요 프로그램으로는 농경전통테마길 투어, 숲 생태체험, 지경다지기놀이, 짚풀공예, 농산물가공체험 등을 운영하고 있다. 특히 본 연구와 관련된 프로그램으로는 유기농 및 유기공 체험 테마 프로그램으로서 축산퍼머컬처(perma culture)라고 명명한 프로그램으로서 유기순환 낙농 현장보기와 수제치즈 만들기를 테마로 운영하였다. 우유가 남아돌아 낙농농가의 소득증대가 어려운 여건에서 지혜로운 프로그램이라 할 수 있다. 사업의 성과로는 2003년도에는 숙박객 없이 당일 방문객만 495명 이었으나, 사업이 착수된 지 1년만인 2004년도에 숙박객 80명을 포함한 3,700명이 방문하였고, 2005년도에는 숙박객이 4배 이상 증가한 332명 및 당일방문객 3,435명으로 전체 방문객이 3,767명으로 증가한 것으로 나타났다.

연구의 시사점으로는 농촌마을에서 지역의 고유자원을 활용한 특색 있는 테마를 개발하고, 다양한 프로그램과 물리적인 시설을 조성한다면 전국단위의 특색 있는

명품마을을 충분히 만들 수 있다는 교훈을 주고 있다. 또한 마을 및 지역의 경제적인 측면도 함께 수반된다는 것도 중요한 시사점이라고 할 수 있다.

해외사례로는 최병대(2000)의 일본 신도시(神戸市)의 농경공원 사례로서 조성목적은 물과 관련된 농업용지 개발사업 추진으로 고베시의 새로운 농업을 전개시켜, 학생들과 주민들에게 농업체험을 제공하고, 편안하고 안락하게 쉴 수 있는 장소를 조성하는데 있다. 또한 고베 비프(beef)와 고베와인조합에 의한 산업을 지장산업을 육성하고자 함이다. 마지막으로 농업공원 조성을 통해 새로운 관광자원을 개발하는 것이 주 목적이다. 규모는 포도단지 약 120ha, 배단지 40ha이고 농업공원의 면적은 31ha에 이르고 있으며, 전체면적은 약 190ha이다. 주요 시설로는 고베와인 생산과 관련한 시설(와인양조시설, 공장동, 제품동, 옥외작업장, 브랜드관, 와인용 포도밭 등), 농민연수 및 농사체험시설(연수관, 농업체험실습관, 농업체험농장, 온실, 농원, 민속농기구전시장 등), 일반시민을 위한 레크리에이션 시설(호텔, 레스토랑, 중앙광장, 도예관, 전망대, 야외바비큐장, 다목적 광장, 잔디광장 등)과 기타시설(관리사무소, 주차장, 방목장 등)로 구성되어 있다. 시설이용현황은 개장년도인 1984년에 13만명의 방문객이 찾았으며, 다음 연도에는 약 36만명이, 개장 후 2년 뒤인 1986년부터 연간 40만명이상이 방문하고 있으며, 1991년도에는 무려 62만명의 방문객이 찾고 있다.

주요 시사점으로는 지역적 특성을 잘 활용하고 사업 전개를 위해 사전에 치밀한 조사·분석이 철저히 이루어졌다는 것과 마케팅 개념을 염두에 두면서 연관산업의 개발 및 연계화와 대도시 주변 근교농업지역을 도농복합으로 조화시켜 모두에게 제로섬이 아닌 포지티브섬(positive-sum)으로 탈바꿈시켰다는 것을 들 수 있다.

III. 연구범위 및 방법

1. 연구범위

1) 공간적 범위

계획대상지는 충남 예산군 광시면 광시리에 위치하고 있다. 지리적으로는 홍성, 천안, 공주, 아산, 보령, 당진, 청양과 인접하여 접근성이 양호하며, 대상지 동측으로는 무량천이 흐르고 있으며 용두리보를 중심으로 하천내 생태적으로 잘 보전되어 있어 좋은 자연요소를 보유하고 있다.

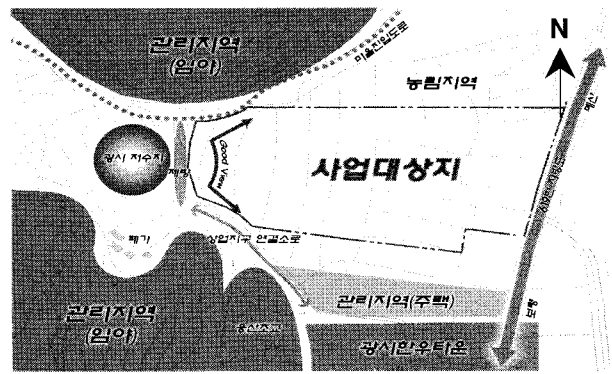


Figure 1 대상지 상세위치도.

대상지 남측으로는 인근 광시한우상업지구와 연계된 도로가 있으며, 웅산초등학교가 소재하고 있다. 또한 619번 지방도와 연결해 있으며 남북으로 녹지가 발달되어 있는 농촌경관을 유지하고 있다. 대상지 좌측의 광시저수지는 주변보다 높은 지역에 위치하고 있어 우수한 조망을 보이고 있다(Figure 1 참조).

2) 내용적 범위

농업농촌 테마공원의 기본사고와 성격을 결정하기 위한 단계로서의 유사 사례연구 실시, 대상지의 환경분석 및 인문·사회 환경 분석 및 이에 따른 문제점 및 잠재력 분석과 주요 고려사항을 검토하였다. 또한 대상지의 입지유형결정에 대한 대안비교 및 평가, 기본구상, 기본계획의 단계로서 연구를 진행하였다(Figure 2 참조).

2. 연구방법(연구 진행과정)

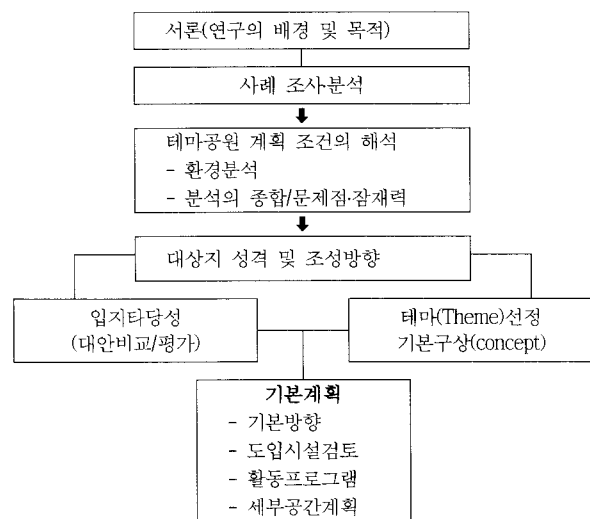


Figure 2 연구방법 흐름도.

IV. 환경분석

1. 자연환경분석

최저표고 92m, 최저표고 28m로 대상지를 중심으로 양 옆으로 녹지가 분포하고 있다. 주변 구릉지에 의해 골짜기의 지형을 이루고 있으며, 북측구릉지가 남측 구릉지보다 더 높은 것으로 조사되었다. 대상지는 주로 20m대의 평지를 이루고 있어 표고분석상 적지로 판단된다. 경사도는 0~7% 경사가 가장 높은 빈도를 나타내어 전체적으로 완만한 경사지를 이루고 있다. 대상지는 현재 농림지역으로 수목 등이 없는 상태이며, 남북측으로 임야지대에는 참나무 군락, 소나무 등의 혼효림이 분포하고 있다. 대상지 좌측의 임야 사이에 광시저수지가 위치하고 있어 양호한 조망경관을 형성하고 있다.

2. 인문환경분석

광시면의 인구는 2000년도 1,614명에서 2005년 1,624명으로 증가추세를 보이고 있으며, 최근 5년간 인구변화율은 연평균 약 0.02% 증가하고 있다. 토지이용현황으로는 전이 35.1ha, 답이 60.5ha, 과수원 7.3ha, 대지 10.5ha, 임야 150ha로 임야가 가장 많으며, 다음으로 답이 높은 빈도를 나타내고 있다. 대상지로의 주요 교통체계는 보령군의 접경지역 인근에 위치하며, 국도 45호선과 지방도 618호선, 시군도 3호 및 5호에 의해 유기적인 접근체계를 가지고 있다. 덕산온천 지역에서는 국도 45호선과 지방도 618호선에 의해 접근성이 양호하며, 추사고택, 농산물유통센터(APC)에서 예당저수지를 거쳐 대상지로의 접근성은 시군도 호, 지방도 618호에 의해 연결된다.

주요 산업으로는 농업, 축산업, 임업의 1차 산업과 3차 산업인 요식업 및 서비스업이 발달해 있다. 축산업의 경우 광시면 광시리의 경우 한우가 30호에 406두를 기르고 있으며, 다음으로 젖소, 닭을 기르는 것으로 조사되었다 지역특산물로도 한우가 주를 이루며, 그 외의 특별한 것은 없는 것으로 나타났다(Table 2 참조).

Table 2 축산업 현황

구 분	한우		젖소		돼지		닭	
	호수	두수	호수	두수	호수	두수	호수	두수
계	46	563	2	86	0	0	6	35
광시리	30	406	2	86	.	.	3	11
하장대리	16	157	3	24

예산군 통계연보, 2006.

3. 주변 관광자원 및 지역축제현황

예산군은 내포지방의 중심지로서 오랜 역사를 지녔으며 각종 유적지와 문화재를 간직하고 있다. 수덕사, 가야산, 충의사, 삼교평야, 추사고택, 예당저수지, 임존성, 예산사과는 예산팔경이라 하여 예산에서 중요한 관광자원의 역할을 수행하고 있다. 또한 단일저수지로는 국내 최대인 예당저수지와 함께 대상지 주변에는 풍부한 관광자원이 분포되어 있다.

지역문화축제로는 의종은 형제축제(11월), 예당호반축제(6~8월), 예산풍물제(9~10월), 달집축제(음력정월대보름), 윤봉길문화축제(4월), 예당낚시대회(3월), 추사문화제(10월), 황토사과축제(11월) 등 다양한 문화축제가 개최되고 있다.

4. 농업·농촌 테마공원 입지 타당성 검토

1) 농업·농촌 테마공원의 입지적합성

본 대상지는 국토의 계획 및 이용에 관한 법률상 농림지역으로 국토의 계획 및 이용에 관한 법률, 자연환경보전법, 농지법, 산림법, 산지관리법, 자연공원법 검토시 조성 가능지로 판단된다. 또한 광시한우고기로 지역문화가 형성되어 있으며, 접근성이 좋고 자연경관이 수려하여 특화된 한우고기를 통한 테마공원 사업추진의 잠재치가 높은 지역이다. 분석의 종합을 통한 지역의 잠재력인 인근 예당저수지 및 기존지역의 관광객을 활용한 지역단위축제 및 문화행사의 중심지 및 연계관광지로서 활용가능성이 높다. 예산군으로 볼 때는 농축산물의 주산지이며, 예산의 명소로 알려져 있는 지역으로

테마공원조성이 용이하며, 한우고기타운과 연계성이 좋으며, 국도 45호선, 지방도 618호 및 시군도에서의 접근이 용이한 지역으로 지역 내 농축산자원과 주변관광자원과의 연계가 가능한 지역이기도 하다.

2) 부지면적체계에 따른 입지대안 검토

가. 대안 1 : 기존자원 적극 활용형(25,500m²)

인근 상업지역과의 접근성이 유리하며, 619번 지방도에서 진입이 유리하다.

또한 도로변에 입지하여 진입이 용이하며, 지역자원인 광시저수지를 적극적으로 활용할 수 있다. 토지매입시대안2, 3보다 유리하며 619번 지방도에서의 광고효과 기대도 가능하다. 토지이용 상 다양한 형태의 분산적 활용이 가능한 대안이기도 하다(Figure 3 참조).

Table 3 현황분석의 종합을 통한 문제점 및 잠재력, 고려사항의 검토

구분	분석의 종합	문제점(제한요소)	잠재력(기회요소)	고려사항
지형	<ul style="list-style-type: none"> 대상지가 평지에 위치하고 주변부에 완경사지가 분포하고 있어, 부지 정지작업 등 지형훼손 등의 우려가 없음 대부분 향이 남동향의 분포를 나타내고 있으며, 특별히 인위적으로 향을 고려할 필요는 없음 	<ul style="list-style-type: none"> 대상지가 관리지역으로 둘러싸여 있어 향후 개발에 따른 지형훼손 및 대상지와 개발상충성의 내재 	<ul style="list-style-type: none"> 광시저수지가 대상지에 인접하여 수경관의 연출 및 활용이 용이함 임야가 대상지 남북으로 입지하여 바람을 막아주고 대상지를 조망할 수 있음(경관적 가치가 높음) 	<ul style="list-style-type: none"> 대상지의 친환경적 개발과 주변자연자원을 최대한 활용한 개발계획수립 광시저수지의 수자원을 적극 활용한 분수, 캐스캐이드, 벽천 등의 조성
교통	<ul style="list-style-type: none"> 대상지역은 보령군 접경지에 인접하며, 예당저수지와 가깝고, 덕산온천지구에서 국도 45호선, 지방도 618호, 시군도 3호, 5호와 유기적으로 연결되어 있어 교통에 의한 접근성은 양호한 편임 	<ul style="list-style-type: none"> 예산군과 보령군의 접경지역에 인접하여 타 지역에서의 오는 방문객의 다양한 이동루트가 부족한 실정임 	<ul style="list-style-type: none"> 예산군 주요 관광지역과의 연계관광루트를 설정으로 경유형 관광객의 유치가 가능함 	<ul style="list-style-type: none"> 덕산온천, 예당저수지와 연계되는 테마도로 조성으로 접근에 따른 다양한 경관연출 및 볼거리제공
문화	<ul style="list-style-type: none"> 예산군 77개, 광시면의 4개소의 국가 및 지방지정 문화재를 존재하며, 연중 다양한 지역문화행사가 개최됨 	<ul style="list-style-type: none"> 다양한 문화행사가 있으나, 상시적인 개최장소가 매년 변경되고, 문화행사간의 연계성이 다소 부족한 실정임 	<ul style="list-style-type: none"> 문화행사를 개최할 수 있는 장소로서 대상지는 잠재력이 있으며, 타 행사와 한우와의 연계성도 가능할 것으로 판단됨 	<ul style="list-style-type: none"> 지역행사 및 축제를 개최할 수 있는 공간조성 및 활동프로그램과의 연계성 강화
산업	<ul style="list-style-type: none"> 현재 광시면은 1차 산업(농축산업)과 요식업 등 3차산업이 발달해 있으며, 특히 한우고기 판매(14개소) 및 음식점들이 밀집해 있음. 예산군의 사과 및 사과를 이용한 가공품, 가공식품 개발 	<ul style="list-style-type: none"> 타 지역의 한우고기와 특화되는 브랜드 이미지가 다소 부족한 실정임 지역의 타 산업과 연계되는 프로그램의 부족 	<ul style="list-style-type: none"> 예산군에서 광시한우마을을 브랜드화 시키고자 하는 의지와 노력이 엇보임 지역 주민들의 마을발전에 대한 의지가 강함 	<ul style="list-style-type: none"> 한우를 이용한 다양한 공간연출 <ul style="list-style-type: none"> - 보고, 느끼고, 먹고, 휴식을 하는 공간테마 설정 한우를 이용한 다양한 프로그램의 개발 및 운용 <ul style="list-style-type: none"> - 먹거리, 교육 및 전시·판매 - 공원의 조형물을 이용한 홍보
관광	<ul style="list-style-type: none"> 예산군의 다양한 관광프로그램과 광시면의 먹거리 관광(한우고기)이 발달 덕산온천관광지(스타캐슬), 예당호관광지, 예정인 사과테마관광등 다양한 형태의 관광상품운용 및 개발 	<ul style="list-style-type: none"> 홍보 및 경쟁 브랜드와의 인지도 부족으로 지역관광객에게 국한되는 경향 체험 및 연계관광프로그램의 부족 	<ul style="list-style-type: none"> 예산군의 축제와 연계한 공간조성 및 프로그램 개발의 잠재가능성이 높음 	<ul style="list-style-type: none"> 경유형 방문관광지로서 방문객유형에 적합한 다양한 공간조성 및 프로그램 연출 <ul style="list-style-type: none"> -한우테마관, 옥외바비큐장, 한우고기 판매관, 수경휴게지 등

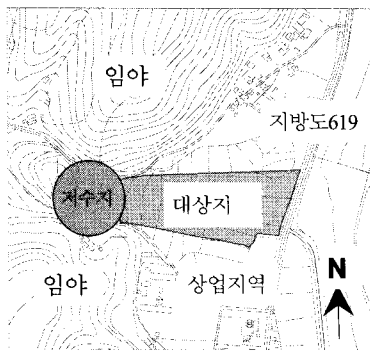


Figure 3 대안1 입지형태.

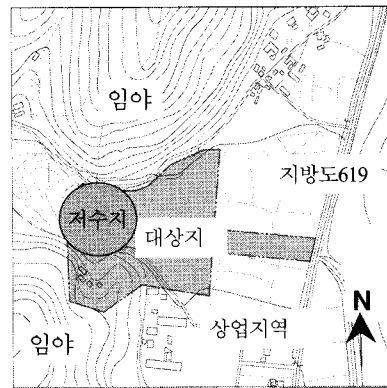


Figure 4 대안2 입지형태.

나. 대안 2 : 대상지내 커뮤니티 집중형(34,600㎡)

진입로를 길게 두어 619번 지방도와 떨어진 곳에 입지한 대안으로 진입로 지역 토지매입시 개인토지의 일부만을 매입하게 됨으로 마찰이 우려되기도 한다. 그러나 토지이용상 집중적 토지이용이 가능한 장점이 있다 (Figure 4 참조).

다. 대안 3: 진입성 적극 고려형(35,300㎡)

대상지를 619번 지방도와 적극적으로 연결하도록 하여 이용객의 적극적인 수용성을 고려한 대안이다. 그러나 대상지내 좋은 자연자원을 활용하기 힘들며(수자원 및 산림자원 연계부족), 기존 소로를 활용한 상업지구와 연계성이 떨어진다. 또한 도로변에 접한 지역이므로 토

지매입시 토지매입비용이 다른 대안보다 높은 단점이 있다(Figure 5 참조).

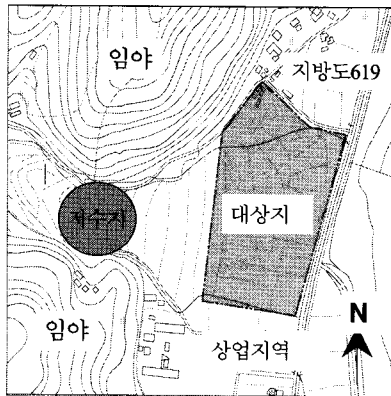


Figure 5 대안3 입지형태.

3) 대안평가

농업·농촌테마공원으로서의 입지타당성에 대한 대안 평가는 지역자원 활용, 대상지내의 커뮤니티, 접근성, 토지이용 등을 종합적으로 고려하여 평가하였다. 대안 평가기준의 선정은 대상지가 가지고 있는 조건의 고려와 공원조성에서 중요한 접근성, 지역의 자원이용, 초기 토지매입, 효율적 토지이용 등을 평가기준으로 활용하였다. 평가결과 대안 1이 테마공원 대상지로 선정되었다.

Table 4 대안평가

평가기준	대안	대안 1	대안 2	대안 3
접근성(진입성)		◎	○	◎
자원이용성		◎	○	△
토지매입		◎	△	○
효율적 토지이용		◎	◎	○
소 계		12	8	8

◎ : 3점, ○ : 2점, △ : 1점

V. 기본구상

1. 기본방향 설정

광시한우 농업·농촌테마공원을 조성함에 있어 광시한우의 산업자원과 관광자원의 기회요소(잠재력)을 고려한 특화된 다양한 테마공원을 조성하여 지역행사 및 축제를 개최할 수 있는 장소와 한우를 이용한 다양한 공간 연출을 구상하고자 한다. 따라서, 자연·문화·축산·관광이 활성화되어 먹거리 위주관광에서 탈피한 새로운 한우고기테마 관광방안을 제시하고자 한다. 방문객을 위

한 쉼거리공간, 먹거리공간, 볼거리공간 및 한우를 테마화한 상징공간으로 조성하고, 4계절 이용 가능한 테마공간으로 조성함과 동시에 대상지에서 한우고기 판매 및 홍보를 통하여 지역경제를 활성화시킬 수 있는 특화공간을 조성한다.

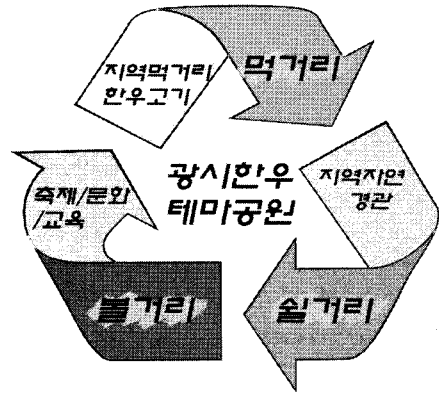


Figure 6 기본구상 개념도.

2. 주요 테마(Theme)선정

1) 주요테마 : 광시한우고기

인접도시 및 근접지역의 주민이 광시한우고기를 즐겨 찾는 곳으로 예산군의 최대 명소 중 하나로서, 광시한우고기를 주요 테마로 하여 공원프로그램을 먹거리 및 휴식, 볼거리 등으로 계획하여 지역의 덕산온천지구, 예당저수지 관광객의 연계유치 등 지역의 관광 및 경제적 활성화도 도모할 것으로 예상된다. 먹거리가 유명한 예산군의 주요 먹거리 중 광시한우고기를 테마로 한 테마공원으로 조성함으로써 지역명소 이미지를 더욱 부각시킬 것으로 기대된다. 또한 광시지역 주민들의 지역발전에 대한 의지가 강한 잠재력을 활용하여 주민참여형 농업·농촌 공원 프로그램을 운영함을 물론, 지역의 다른 산업(사과, 온천 등)과도 연계한 지역 활성화에도 기여할 것으로 판단된다.

2) 테마전개

예산군과 광시면이 가지는 산업 및 관광, 문화에 대한 잠재력과 고려사항을 토대로 지역의 특화된 테마인 광시한우타운에서 한우고기를 먹고 즐기는 모습으로 테마를 전개하였다.

공원 내 프로그램은 고기 먹는 과정을 「보고(觀)→느끼고(感)→먹고(食)→쉬(休)」의 순서로 해석하여 테마를 공간으로 전개하였다. 관(觀)은 한우를 직접보고 한우를 고르는 것에서 연상하였으며, 감(感)은 우리 전통한우

고기의 우수성을 직접 체험하며 느끼는 것을 테마화 하였다. 식(食)은 요리된 고기를 먹는 것을 테마로 설정하였으며, 휴(休)는 한우고기의 취식 후 편안함과 여유로움을 느끼는 것을 테마로 전개하였다(Figure 10).

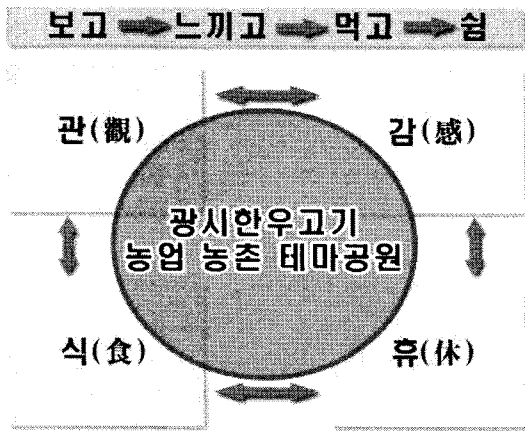


Figure 7 테마전개.

3. 공간구상

1) 랜드마크 및 행사(축제)공간 : 관(觀)공간

한우를 느끼는 공간으로 상징공간을 연출하며, 진입부에 소뿔을 형상화하여 지역의 상징성을 부여하였다. 또한 광장형태의 오픈스페이스를 계획함으로써 지역문화행사 및 축제 등의 연계를 고려한 공간 및 문화의 광장을 조성하여 한우와 관련된 문화관람 및 체험을 가능하게 하였다.

2) 한우테마공간 : 감(感)공간

한우교육 및 체험위주의 공간으로 한우테마관을 도입함으로써 교육 및 체험을 가능하게 하였다. 한우테마관 내에는 예산군 지역특산물 판매장(한우 외의 예산군의 또다른 최대 브랜드인 사과를 이용한 가공품, 사과식품 등)을 유치하여 지역경제 활성화를 유도하며, 테마관내 한우의 장기를 공기막 조형물로 재현한 대형체험시설(牛體의 神秘)을 도입하여 한우에 대한 지식전달 및 이색 체험 공간으로 특화시키고자 하였다(예. 인체의 신비). 또한 방문객이 한우테마관을 방문하여 관람함으로써 예산군 광시지역에는 한우고기가 특산물임을 기억하게 공간설정을 유도하였다.

3) 야외 한우 바비큐장 : 식(食)공간

광시한우고기 먹거리 위주의 공간으로 지역 최대 규모의 야외 바비큐장을 조성하여 광시한우의 독특한 이용

성을 높여 농업·농촌테마공원을 특화시키고자 하였다. 바비큐판매장에서 광시한우고기를 방문객이 사서 직접 구워먹을 수 있도록 하여 프로그램을 특화시켰으며, 지역상인회 직영으로 운영을 함으로써 지역경제를 활성화시키고자 하였다. 또한 목장의 풍경을 공간에 연출하기 위해 한우목장을 형상화하여 경관적 특화를 도모함과 동시에 가족단위 방문객과 대단위 방문객을 동시에 유치할 수 있도록 하는 실용적 공간구성기법을 구현하였다.

4) 휴게 및 수경공간 : 휴(休)공간

기존의 광시저수지는 대상지 수(水)공간 도입의 최대 잠재자원이자 요소이며, 제방을 이용한 벽천을 조성함으로써 경관성을 향상시킴과 동시에 벽천 및 분수의 도입으로 경관목적점을 조성하여 공원 내 경관을 특화시켰다. 또한 바비큐장과 연계되도록 공간을 배치하여 주 이용프로그램인 야외바비큐장에서 경관감상을 함께 할 수 있는 공간으로 구성하였다.

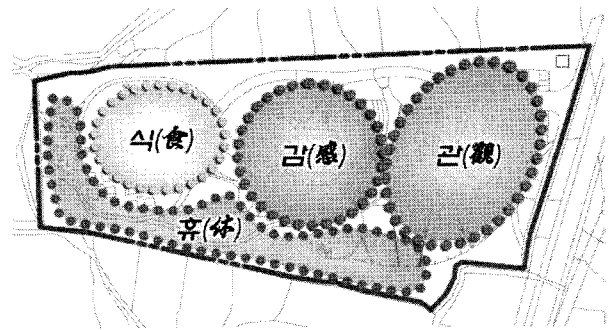


Figure 8 공간구상도.

VI. 기본계획

1. 기본방향

전국을 이용권역으로 하는 농업·농촌테마공원계획으로 타 지역과 차별성을 부여하여 테마공원을 특성화하였다. 또한 지역의 자연 및 문화자원을 적극 활용함과 동시에 기존 지형을 활용한 친환경적 설계기법을 적용하였다. 또한 주민이 공원의 운영 및 관리를 하는 주민참여형기법을 통해 광시한우의 체험 및 내방객 유치 증대를 위한 이벤트 및 지역축제 등도 고려하여 지역문화행사가 가능한 공간으로 계획하였다. 그리고 기존 한우마을을 보호하며, 지역을 활성화할 수 있는 계획수립과 주변지역과의 연계성을 극대화시키며, 테마공원 내에서 쉼거리, 먹거리, 볼거리가 제공되도록 하였다(Figure 9 참조).

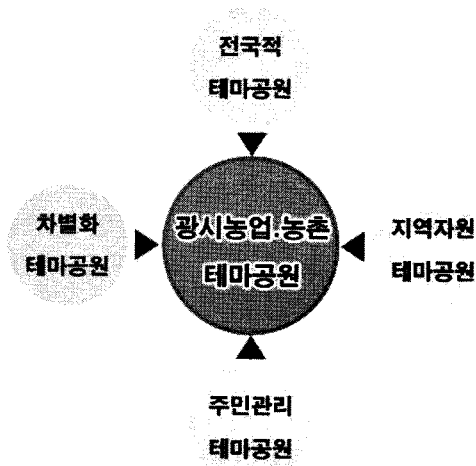


Figure 9 기본계획 전개 모식도.

2. 도입시설 및 프로그램 계획

도입시설 및 프로그램 계획은 4개 공간(食공간, 感공간, 觀공간, 休공간)에 대한 주요시설별 세부도입시설과 활동프로그램을 제시하였다(Table 2).

주요 도입시설로는 관(觀)공간의 한우농촌광장, 전통 한우 입구광장, 주차장을 계획하였으며, 이곳은 체험 및 전시·관람·휴식 및 이벤트 프로그램을 도입하였다. 감(感)공간은 2층으로 구성된 한우테마관과 테마관 앞의 소광장으로 구성되어 있다. 1층은 주로 체험 및 관람, 특산물 판매, 안내 및 홍보관련 시설 및 프로그램을 운영할 계획이며, 2층은 교육 및 전시, 관람, 학술세미나 등을 개최할 수 있는 시설들을 도입하고자 한다. 식(食)공간은 옥외바비큐장, 피크닉장, 한우고기판매장을 계획하였으며, 그에 따른 공간별 활동프로그램을 특화시켜 개발하였다. 또한 휴(休)공간은 테마산책로와 수경휴게지를 계획하여 휴식, 산책, 경관감상을 할 수 있는 프로그램을 도입하였다(Table 5. 참조).

3. 공간별 기본계획

1) 진입공간 : 관(觀)공간

진입공간은 테마공원의 대표성이 있는 랜드마크공간으로 한우테마를 상징화하기 위해 소빨을 조형화한 입체조형물을 설치하였다. 입구공간은 광장형으로 조성하여 방문객유치시 불편함이 없도록 하였으며, 광시한우농업·농촌테마공원으로의 진입을 유도하였다(Figure 10참조).

Table 5 도입시설 및 활동프로그램

공간명	주요시설	세부도입시설	활동프로그램	
관(館) 공간	한우농촌 문화광장	<ul style="list-style-type: none"> 한우바닥속담놀이 공간 한우사진/회화전시장 조경가벽 휴게공간 	<ul style="list-style-type: none"> 체험/감상 전시/관람/휴식 이벤트/축제 	
	전통한우입구광장	<ul style="list-style-type: none"> 입구광장 소빨 조형물 벤치/화단/열주 공원안내판 야간조명시설 	<ul style="list-style-type: none"> 휴게/야간경관 상징공간 모임 및 축제 	
	주차장	<ul style="list-style-type: none"> 생태주차장 녹음수식재 차폐식재 	-	
감(感) 공간	한우 테마관	1층	<ul style="list-style-type: none"> 우체 신비관 방문자센터 특산물판매장 중앙로비 휴게공간 화장실 	<ul style="list-style-type: none"> 공기막 조형체험 한우전시물관람 특산물판매 방문자안내 광시한우홍보
		2층	<ul style="list-style-type: none"> 한우역사관 농기구 전시실 한우위생관 한우 음식관 휴게공간 세미나실 	<ul style="list-style-type: none"> 교육/전시 한우관련자료 전시물 관람 학술 및 소단위 세미나
	테마관 소광장	<ul style="list-style-type: none"> 휴게용 벤치 안내사인시설 	<ul style="list-style-type: none"> 모임 및 휴게 전시물 전시 	
	옥외 바비큐장	<ul style="list-style-type: none"> 대형바비큐장 가족형 바비큐장 피크닉벤치 공동수도시설 휴게용 피클라 벤치 	<ul style="list-style-type: none"> 대단위 회식 가족단위 회식 	
식(食) 공간	피크닉장	<ul style="list-style-type: none"> 잔디광장 야외소무대 피크닉벤치 화단 	<ul style="list-style-type: none"> 휴식/피크닉 야외이벤트 	
	한우고기 판매장 (바비큐 하우스)	<ul style="list-style-type: none"> 한우판매장 화장실 생태연못 	<ul style="list-style-type: none"> 한우고기판매-상인회 직영 휴식/감상 	
	테마 산책로	<ul style="list-style-type: none"> 소나무가로수길 한우조형물 벤치 산책로입구광장 공원안내판 야생화단, 관목류 식재 	<ul style="list-style-type: none"> 휴식/사진촬영 산책로 경관감상 	
휴(休) 공간	수경 휴게지	<ul style="list-style-type: none"> 전망데크 벤치 한우분수 벽천 캐스케이드 야간조명시설 	<ul style="list-style-type: none"> 휴식/사진촬영 산책로 경관감상 	

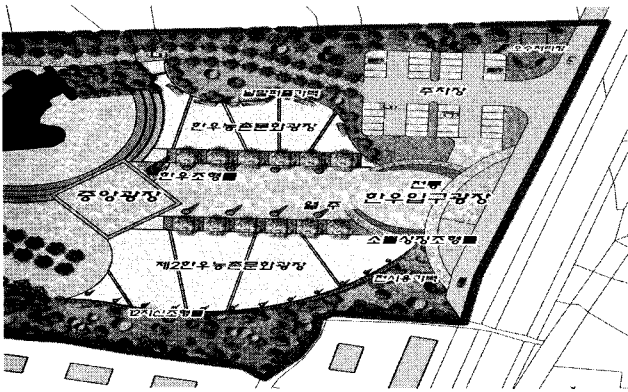


Figure 10 진입공간(觀공간) 상세계획.

주동선내 열주를 통한 비스타를 조성함으로써 경관적 목적점을 벽천으로 유도하며, 주 동선을 중심으로 양옆의 광장형 공간을 조성하여 광시한우축제와 같은 이벤트 기간에는 임시시설을 설치할 수 있도록 공간조성을 하였다. 테마공원 주 동선에 설치된 열주시설에 야간조명시설을 조성함으로 야간경관계획을 하였다.

2) 한우테마관 공간 : 감(感)공간

한우테마관 중심의 공간으로 건축 내부프로그램을 중심으로 하였으며, 한우를 활용한 ‘우체(牛體)의 신비체험’은 공기막구조물을 활용하여 소의 장기를 재현하며 한우의 각 부위별 교육공간 및 체험공간으로 활용하였다. 또한 건축 내 방문객을 위한 로비 및 방문자센터를 계획하여 이용자 측면의 편의성을 증진시켰으며, 특산물 판매장을 통한 방문객에게 예산군 특산물구매를 유도하여 경제적 측면도 고려하였다.

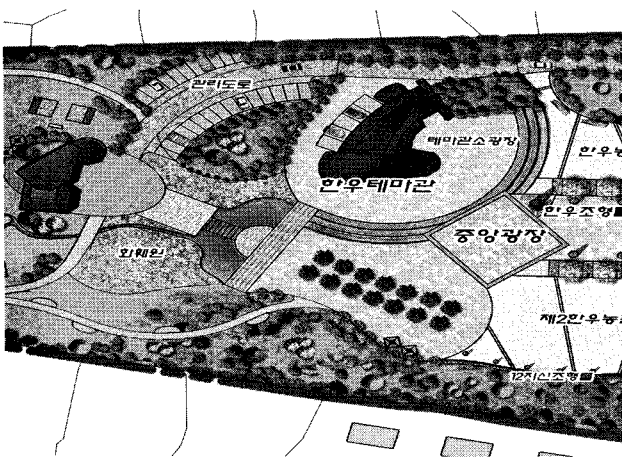


Figure 11 한우테마관 상세계획.

그리고 한우역사 및 관련 농기구, 한우관련 자료를 2

층에 전시하여 광시한우에 대한 이미지를 제고시켜 교육의 장을 마련하였다. 프로그램으로는 이벤트 및 축제를 고려한 광장을 건축 진입부에 구성함으로써 대단위 방문객 유치에 가능하도록 계획하였으며, 한우와 관련된 사진 및 회화 전시장으로 활용할 수 있도록 옥외공간에 가벽 및 벽면을 계획하였다(Figure 11 참조).

3) 친환경 야외 한우 바비큐장 : 식(食)공간

테마공원의 주요 공간인 야외 한우 바비큐장을 조성함으로써 방문객에게 광시한우고기의 우수성을 홍보할 수 있는 공간으로 계획하였다. 넓은 잔디광장을 도입하여 탁트인 시야를 확보하며, 기존 제방을 활용한 벽천을 도입하여 경관적 특화전략을 수립하였다. 바비큐장은 동시수용력을 고려하여 가족단위 바비큐장과 대단위 바비큐장을 만들어 지역 최대규모로 계획하였다. 바비큐하우스를 공간 중앙에 조성하여 야외 한우바비큐장을 이용하는 이용객에게 광시한우고기를 판매하도록 하였다.

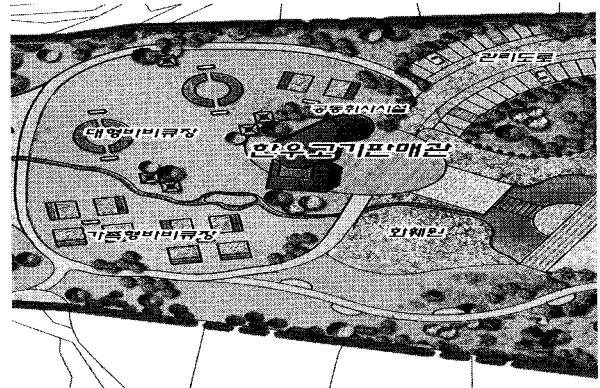


Figure 12 한우바비큐장(食공간) 상세계획.

또한 바비큐하우스는 지역 상인회에서 공동직영으로 운영하도록 하였다. 공간계획적 측면에서는 기존의 지형을 적극적으로 활용하며 벽천에서 흐르는 물을 바비큐장 내에 도입시킴으로서 자연스러운 수경관을 연출하였다. 바비큐장 진입부에 친환경연못과 야생화단으로 공간연출을 함과 동시에 벽천 진입부에 수목열식을 통한 비스타를 조성하여 시선을 벽천으로 유도하였다.

4) 휴게 및 관람공간 : 휴(休)공간

휴식을 위주로 하는 공간으로 바비큐장과 연계하여 공원내 휴게공간의 역할을 수행하는 공간으로 기존의 광시저수지를 적극적으로 활용하여 전망데크 및 벽천을 도입하였다. 기존의 상업지역과 연계된 소로를 활용하여 공원내부로의 자연스러운 동선을 유도하였으며, 대상지

남측의 주거지경관을 차폐하기 위한 차폐식재대를 조성하여 산책로로 활용하였다. 또한 테마산책로내에 한우와 관련된 건축도미(소먹이)를 활용한 벽면을 조성하여 한우 조형물 및 소품을 비치하여 산책공간으로 테마화하였다.

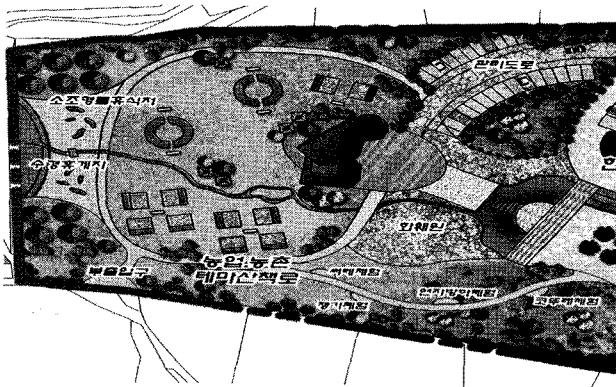


Figure 13 휴게 및 관람공간(休공간) 상세계획.

벽천을 기준으로 벽천 앞에 잔디광장을 계획하여 바비큐장에서 벽천을 관람할 수 있도록 하며, 양측으로 수목을 열식하여 수경공간을 돋보이게 하였다. 그리고 벽천 앞 공간에 소의 잔등을 형상화한 조형물을 배치함으로써 방문객을 위한 휴식 및 어린이놀이공간으로 활용하도록 계획하였다(Figure 13 참조).

특한 테마공원을 조성하여 농촌주민과 도시민에게 자연친화적인 휴식·레저·체험공간을 제공함으로써 도·농교류 촉진 및 지역경제를 활성화하는데 있다. 본 계획은 사업 초기에는 시범사업을 통해 추진체계를 정착시킨 후 운영성과, 지역주민 호응도 등을 종합적으로 검토·분석하여 단계적으로 확대·추진할 계획이다.

현재 예산군은 다양한 역사·문화자원, 관광자원이 풍부하나 이를 연계하고 통합하는 장소로서의 관광지는 다소 부족한 실정임을 감안할 때, 본 연구의 농업·농촌 테마공원은 대상지 여건상 접근성이나 관광루트 연계에서도 다소 양호한 편이며, 자원의 분석의 잠재력, 고려사항 등을 종합해 볼 때, 현재 축산농가의 어려운 여건을 극복할 수 있는 좋은 기회요소가 될 뿐만 아니라 기존의 지역고유자원을 상호 연계할 수 있는 공간이자 장소로서 적합하다고 판단된다.

공원조성 후 관리운영계획으로는 지역주민의 역량을 고려한 관리운영체계를 수립한 후 지역주민의 기존 생산활동 및 경제활동에 부담이 없도록 하여야 하며, 공공의 이익을 목표로 하여 특정개인이나 단체의 독점을 방지하고자 한다. 또한 경제적 측면을 고려하여 저비용·저인력으로 최대효과를 창출할 수 있도록 하며, 지역공동체단합에 중점을 두어 운영할 계획이다. 지역범위에서는 가능한 한 지역주민을 중심으로 운영하며, 군차원의 관리운영은 관에서 관리하여 민·관이 협력하는 운영체계를

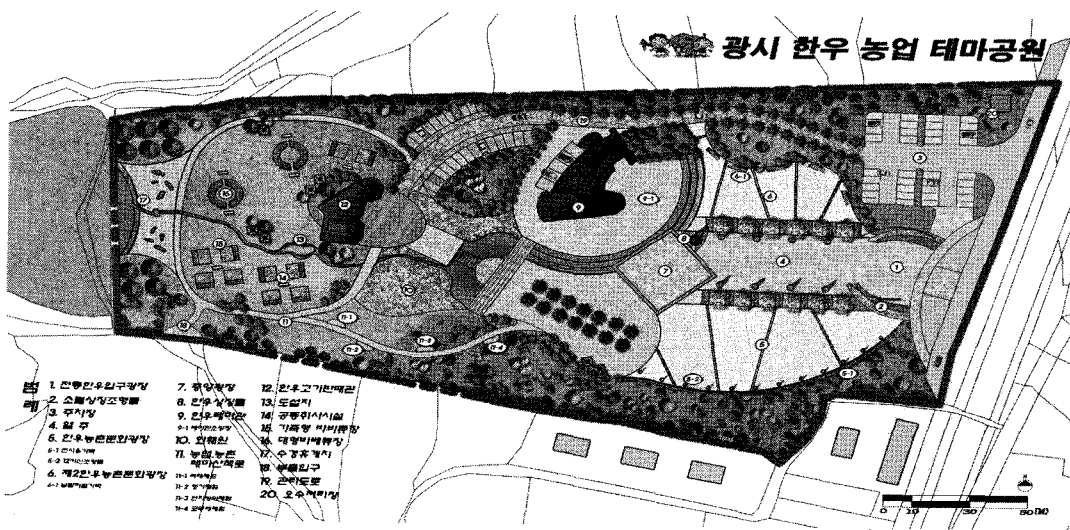


Figure 14 기본계획도(Master Plan).

VII. 결론 및 제언

농업·농촌테마공원은 도시와 구별되는 농촌특유의 특

구축하고자 한다.

본 광시한우 농업·농촌테마공원계획은 지역의 고유한 잠재자원을 활용한 계획으로서 철저한 환경보전과 지역주민의 적극적인 참여가 필수조건이라 생각한다. 계획과

정에서 지역주민대표들의 다양한 의견을 공간에 반영하기는 했으나 다소 미흡한 면이 있으며, 또한 철저한 환경분석이 선행되어야 한다고 본다. 향후 실시설계 단계에서는 철저한 자연환경 조사분석과 함께 예산군 전체를 아우르는 잠재자원의 철저한 파악을 통해 다소 수정·보완도 필요할 것으로 본다. 그러나 현재 어려움을 겪고 있는 농촌, 특히 한우농가들의 입장에서 고유자원을 활용한 테마공원의 계획은 지역활성화와 농가주민들의 경제적 소득보장 측면에서 시의적절한 계획이라고 생각된다. 기존의 다른 계획과의 차별성은 지역의 잠재자원과의 연계를 통한 지역고유의 특화된 소재인 소를 매개로 한 테마공원계획으로서 지역 뿐만 아니라 전국적인 브랜드로서의 관광상품화를 통한 지역소득증진, 지역활성화 꾀한다는 점에서 시사하는 바가 크다고 생각된다.

참고문헌

1. 김상범, 허준, 2005, 전통테마마을의 향토경관 활용에 관한 연구, 한국전통조경학회, 23(4), 83-93.
2. 김은중, 박승, 1994, 일본에 있어서 전통 및 지역성을 주제로 한 테마파크에 관한 연구, 대한건축학회지 10(8), 29-37.
3. 노재현, 안득수, 정나라, 조찬문, 2007, 머루 와인

테마파크 조성을 위한 주제 연구전개, 한국녹지환경디자인학회지, 3(1), 7-18.

4. 농림부, 2002, 지역자원 활용을 고려한 농촌경관평가모델작성 및 계획기법 개발, 181.
5. 서규선, 2006, 화성시 농촌전통테마마을 운영성과와 발전방안, 한국농촌지도학회지, 13(1), 49-67.
6. 예산군, 2006, 대동전원마을 조성계획.
7. 예산군, 2006, 예산군 통계연보.
8. 예산군, 2005, 2020 예산군 도시기본계획.
9. 예산군, 2007, 예산군 광시한우 농업 · 농촌 테마마을 조성사업.
10. 전영미, 임상봉, 한경수, 박윤희, 장은숙, 김범수, 2003, 도시민의 선호를 바탕으로 한 농촌마을의 관광자원실태와 정비방향, 농촌계획, 9(1), 55-64.
11. 최병대, 1998, 농공상지가 어우러진 신호시의 농업공원, 도시문제, 33권 360호, 79-86.
12. 하명화, 2006, 농촌전통테마마을의 합리적 계획방안에 관한 연구-경남 산청 남사에담촌을 중심으로-, 경상대학교 산업대학원 석사학위논문.

접 수 일: (2008년 12월 23일)
 수 정 일: (1차: 2009년 1월 9일, 2차: 2월 28일)
 게재확정일: (2009년 2월 28일)
 ■ 3인 익명 심사필