

참여관찰법을 이용한 공간 모델 기초연구 - 농촌마을 커뮤니티시설을 중심으로 -

강영은 · 신영선 · 지달님 · 김지애 · 임승빈*

서울대학교 대학원 · *서울대학교 조경 · 지역시스템공학부

A Study on the Spatial Model using Participant Observation - Focused on Community Facilities in Rural Villages -

Kang, Young-Eun · Shin, Young-Sun · Jee, Dal-Nim · Kim, Ji-Ae · Im, Seung-Bin*

Graduate School, Seoul National University

*Dept. of Landscape Architecture and Rural System Engineering

ABSTRACT : Community facilities in most rural villages have many problems in the aspect of their size or functions as well as they are generally too superannuated to support diverse community activities; which results in a low degree of inhabitants' satisfaction with community facilities, and inconvenience for using them. Therefore, it may carefully be said that it's time to need the established studies that are necessary with consider to community facilities which can reflect inhabitants' diverse activities. In this study, 5 places which the most common events among the major monthly events of total 25 rural villages were held were selected as the subject place for survey; and then investigated, by means of the participant observation method, the using behavior of inhabitants who used community facilities. Focusing on size, factors, and layout that were being faced by community facilities in most rural villages, This study investigated the number of users, the characteristics of traffic line and behavior, and the using behavior by group; through considering their correlation with the physical setting of community space, it deduced the problems of use; and it proposed the direction of improvement on the basis thereof. Therefore, this study will serve in the future as useful basic materials for designing a rural village's community facilities in consideration of size, factors and layout which can appropriately support inhabitants' community activities.

Key words : Participant Observation, Rural villages, Rural community, Community facilities, Rural planning

1. 서 론

농촌마을은 주민들의 단순한 거주지가 아니라 일상생활이 이루어지는 장소로서 주민들이 이용하는 여러 공간들이 존재하고, 주민들 간의 상호 교류와 만남을 통하여 다양한 삶의 문화가 조화를 이루는 곳이다(박창석, 1999).

특히 농촌마을에서 중심적인 공간, 상징적인 공간, 선호 장소, 행사 장소로서 중요한 역할을 담당하고 있는 마을회관과 같은 커뮤니티시설은 가장 중요한 생활공간

이라고 할 수 있으며, 주민들이 거주 공간을 인지하는데 있어서 많은 영향을 미치기 때문에 중요성이 부각되고 있는 실정이다(신영선, 2007). 다시 말해서, 커뮤니티시설은 주민들의 커뮤니티활동과 화합 등의 생활 향상에 기여할 수 있고, 급격하게 고령화되고 있는 농촌마을에서 노인들을 위한 종합복지시설로서 마을회관 역할의 다기능화를 통한 농촌문제의 완화에 기여할 수 있는 공간이라고 할 수 있다.

그러나 대부분의 농촌마을에서 커뮤니티시설이 다양한 역할을 수행하기에는 시설이 노후화되어 있는 동시에 규모나 기능의 측면에 있어서도 많은 문제점을 가지고 있기 때문에 주민들이 이용하는데 있어서 불편함을 겪고 있다. 또한 그동안의 농촌 계획이 농촌 특유의 전통적인

Corresponding author : Kang, Young-Eun

Tel : 02-880-4886

E-mail : aoi2@snu.ac.kr

농촌다움이나 커뮤니티활동을 충분히 반영하지 못하였기 때문에 주민들의 결속력을 강화하는 동시에 소속감을 높일 수 있는 생활환경의 조성을 어렵게 하였다는 문제점을 가지고 있다.

우리나라의 농촌마을은 개발계획대상으로서 중요한 의미를 지니고 있는데¹⁾, 농촌마을 특유의 정체성과 상징성이 확보된 경쟁력 있는 생활공간으로 조성하기 위해서는 주민들의 생활방식 및 이용행태를 고려하여 농촌마을의 중요한 공간 구조를 파악함으로써 농촌마을을 위한 고유한 공간의 틀을 제공하는 것이 중요하다. 따라서 농촌마을이 가지고 있는 정주 공간으로서의 특성을 살리기 위한 계획 및 정비가 필요하며, 이를 위하여 농촌마을의 전통적인 공간 구조와 주민들의 이용패턴 및 다양한 활동을 반영할 수 있는 커뮤니티시설에 대한 구체적인 연구가 필요한 시점이다. 특히 본 연구에서는 질적 연구의 도구로서 참여관찰법을 사용하여 최종적으로 공간모델의 시사점을 제공하고자 하였는데, 이는 마을 커뮤니티공간의 주 이용층인 주민들이 겪고 있는 공간이용 상의 문제점을 내부자의 입장에서 이해하고 개선방향을 제안하는데 있어서 효율적인 방법이라고 할 수 있다. 또한 행사의 준비단계에서부터 종료단계까지 주민들의 행태를 관찰하고 기록함으로써 체계적으로 공간 이용 상의 문제점을 면밀히 분석할 수 있다는 장점이 있다.

이러한 참여관찰을 통하여 주민들의 이용행태 패턴과 행동관찰을 실시함으로써 추후 커뮤니티시설의 재조성 및 관리 시 주민들이 이용하기에 편리한 커뮤니티시설의 바람직한 방향을 제시하고자 한다.

본 연구의 목적은 1) 농촌마을 주민들의 커뮤니티시설에 대하여 참여관찰법을 이용한 이용행태 패턴 분석을 실시함으로써 각 공간에 따른 문제점을 도출하고, 2) 각 문제점에 대하여 물리적인 환경과 행동패턴을 고려하여 개선방향을 제안하고, 3) 최종적으로 농촌마을 주민들의 커뮤니티활동을 지원하기 위하여 커뮤니티시설의 적합한 공간모델을 제시하기 위한 기초연구로서 시사점을 제공하고자 한다.

II. 이론적 고찰

1. 참여관찰법의 이론 연구

참여관찰법에 관한 연구는 참여관찰법의 개념과 참여관찰법의 단계로 구분하여 살펴보았다. 특히 본 연구에서는 참여관찰을 실시하는데 있어서 관찰 대상인 농촌마을 주민들의 생활방식을 고려한 참여 정도가 중요한 문

제가 때문에 참여관찰법의 참여 정도에 대하여 살펴보았다.

1) 참여관찰법의 개념

참여관찰법은 문화행태조사법 중 하나의 유형으로서 문화기술지(ethnography)²⁾를 이용하여 기술하는 작업을 바탕으로 현지인의 관점에서 다른 집단의 생활방식 또는 삶을 이해하는 것이다(Spradley, 2006). 이러한 점에서 참여관찰법은 특정 집단이 가지고 있는 일정 문화에 대한 연구를 진행하는 것으로 문화기술지를 이용하기 때문에 정량화된 데이터를 획득하는 것은 아니라고 할 수 있다.

참여관찰법에서는 참여의 정도 즉, 관찰 대상과의 관계 정도가 중요한 요소라고 할 수 있기 때문에 표 1에서 볼 수 있듯이 관찰자의 참여 정도에 대한 특성을 파악할 필요가 있다.

Table 1 참여관찰법의 참여 정도(Zeisel(1996)과 Spradley(2006)의 재구성)

관찰법		참여 정도		특성
문화행태 조사법	참여관찰법	직접 참여	완전참여	일상생활 완전 개입
			적극참여	행동 규칙 습득
		한계 참여	중간수준참여	배회자 또는 참관인
	수동참여		방관자	
비참여관찰법	은밀한 관찰자		참여 부재	
	드러난 참여자		(자료 습득 가능)	

2) 참여관찰법을 이용한 연구

참여관찰법을 이용한 연구는 주로 인문, 사회 분야의 질적 연구에서 활용되고 있으며, 본 연구에서는 참여관찰법을 이용하여 건축, 공간구성 및 설계에 시사점을 제시한 연구를 중심으로 고찰하였다.

주거공간을 대상으로 분석한 연구로 정준현, 이중우(1993)는 60년대 이후부터 오늘에 이르기까지 대구지역의 대중주택을 대상으로, 거주자들의 공간 이용실태를 참여관찰과 인터뷰를 통하여 분석하여 공간이용의 행태적 특성을 밝혔으며, 정준현(1994)은 60년대 이후 대구지역에서의 대중 주거건축을 대상으로, 대표성을 띤 주택 평면에 거주하는 거주자들의 공간 이용실태를 생활과 공간의 관계성을 중심으로 평면 유형별 지침을 제시하였다. 우동주(1995)는 부산시내 경사지에 실제로 건립되어져 있는 주거를 대상으로 참여관찰법을 주거환경연구에 맞게 변형한 현장연구방법을 실시하여 주민의 현실생활에도 적합하면서 양호한 도시경관으로 유도 가능한 경사

지 주거 유형개발의 방향성을 제시하였으며, 박희영, 이희봉(2001)은 경남 거창의 정은 종택이라는 특정 사례를 통한 현장연구 중 문화기술학적 면담을 통해 생활을 살펴보고 문헌을 참고하여 1940년대 거주자들의 실제적 생활의 복원과 함께 생활과 공간의 연관성과 특징들을 살펴봄으로써 전통 건축의 주거원리를 제시하였다.

특정공간을 중심으로 분석한 연구로 김성호(2007)는 마로니에공원을 사례로 참여관찰, 심층 인터뷰를 통하여 공간의 부정적 혹은 긍정적 요소를 이용자의 관점에서 추출하고 연구의 타당성을 높이기 위해 보조연구자료 수집 등 공간을 면밀하게 분석하여 향후 계획방향을 제시하였고, 이숙재, 이봉선(2007)은 2세 영아의 실외놀이행동을 관찰하고 교사를 대상으로 디자인 참여를 실시함으로써 영아용 실외놀이 공간구성의 지침을 제시하였다. 채현탁, 오세웅(2007)은 문화기술적 연구방법을 사용하여 일본 농촌지역인 쿠로바네마치의 소규모다기능 재가복지시설의 운영 현황을 바탕으로 그 특성을 분석하여, 2006년부터 도입된 한국의 소규모다기능 재가복지시설에 대한 시사점을 도출하였다.

2. 생태심리학의 이론 연구

참여관찰 결과를 바탕으로 커뮤니티시설에 대한 공간 모델의 기초 자료를 제시하기 위하여 이용행태와 관련된 장소 또는 기관(behavioral setting)을 연구 대상으로 하는 생태심리학(ecological psychology)에 대하여 살펴보았다(임승빈(2007)의 인용 및 재구성).

1) 생태심리학의 개념 및 연구 단위

생태심리학은 장소 내의 종합적인 환경과 이에 내재하는 모든 인간들의 행태를 하나의 단위로 연구하는 학문으로서 인공환경에서의 ‘행태적 장(behavioral setting)’을 연구 단위로 하는 학문이다. 행태적 장은 구조적 특성과 동적 특성을 포함하고 있는데, 하나의 행태적 장은 몇 개의 ‘행태-환경(behavior-and-milieu)’의 패턴으로 구성되는 것이 일반적이다. 행태적 장에서는 몇 종류의 행태가 이루어지고, 각 행태는 환경의 지원에 의하여 원활히 이루어지기 때문에 ‘환경-행태’의 패턴들로 형성되는 구조적 특성을 지니고 있다고 할 수 있다. 이와 함께 ‘환경-행태’의 패턴들은 필요한 정도의 상호의존성을 지니는데, 이러한 상호의존성을 동적 특성이라고 한다.

2) 생태심리학의 종합적 접근

결론적으로 생태심리학은 물리적인 공간의 구성과 인간행태의 관계에만 관심이 있는 것이 아니라 행태적 장

의 운영방법에도 관심을 가지고 있는데, 생태심리학의 관심사항과 연구 내용 등을 정리하면 Table 2와 같다.

Table 2 생태심리학의 종합적 접근

항목	생태심리학
관심 사항	심리와 행태에 관심을 가짐(사회물리적인 환경), 장소 내의 프로그램적인 측면을 고려함
연구 내용	행태적 장에서의 심리와 행태를 연구함, 인공환경 내에서의 운영 프로그램을 연구함
환경에 대한 생각	환경이 양파처럼 잘 구성되어 있다고 생각함
인간과 환경의 관계	인간과 환경은 상호의존적임

본 연구에서는 생태심리학의 개념을 바탕으로 행태적 장인 커뮤니티시설에 대한 주민들의 이용행태 패턴을 도출함으로써 ‘환경-행태’의 관계성에 초점을 맞추어 진행하였다.

3. 커뮤니티시설의 이론 연구

1) 커뮤니티 개념에 관한 연구

커뮤니티에 대한 개념은 매우 다양하게 논의되었는데, Hillery(1955)는 물리적 공간을 의미하는 지리적 영역, 사회 조직을 의미하는 사회적 상호작용, 공동체의 문화적 현상을 의미하는 공동의 연대를 가지는 사람들의 집합체로 정의하였고, 이원훈과 이창수(2007)는 동일한 지역에 생활하고 있는 사람들이 연대의식을 통하여 공동의 가치와 이익을 위하여 참여하고, 상호관계 속에서 함께 살아가는 사회적 집단으로 정의하였다.

2) 커뮤니티시설에 관한 연구

커뮤니티시설에 관한 연구는 주로 도시의 공용공간을 대상으로 연구가 이루어졌으며, 본 연구에서는 특히 농촌마을 커뮤니티시설의 현황 및 문제점을 분석한 연구를 중심으로 고찰하였다.

조순재, 임승빈, 오희영(1996)은 우리나라 농촌마을의 공동시설 현황과 이용 특성을 분석하고 평가한 결과를 바탕으로 바람직한 농촌마을 공동시설의 유형과 배치 기준을 제시하였다. 김봉원, 김유일, 김창배(2001)는 농촌마을 커뮤니티시설 중 쉼터가 환경 개선과 주민들의 여가 욕구에 대하여 어느 정도 효과를 거두고 있는지에 관심을 가지고 연구를 진행하였는데, 1995년부터 1996년에 조성된 경기도 남부지역의 쉼터를 대상으로 주민들의 이용 행태 및 만족도를 조사함으로써 쉼터의 개선 방안 및

조성을 위한 기초 자료를 제시하였다. 또한 박경옥, 조현주, 이상운(2004)은 농촌마을의 미활용 폐교를 주민들을 위한 복합적인 커뮤니티시설로 활용할 수 있는 방안을 제시하기 위한 연구로 농촌마을 주민들의 생활패턴과 커뮤니티시설 이용 행태를 살펴보았다. 위의 연구에 이어 박경옥, 조현주, 이상운(2006)은 농촌마을의 폐교를 지역 주민들을 위한 커뮤니티센터로 재활용하는 하는 것을 목적으로 하여 전형적인 폐교 시설 1개소를 선정하고 주변 환경의 특성을 분석하여 리모델링 계획안을 제시하였다. 또한 이정화 외 4인(2005)은 우리나라 110개 노인생활지도농촌마을을 대상으로 공동시설의 종류 및 수량, 특히 노년층의 주요 활동공간인 노인정의 구조적 특성 및 이용 행태를 조사함으로써 효과적인 공동시설 지원 방안을 제시하였다.

본 연구는 농촌마을 커뮤니티시설 이용의 문제점을 파악하고 공간모델 설정에 시사점을 제공하기 위한 도구로서 참여관찰법을 이용하여 주민들의 생활패턴과 행태 분석을 통한 구체적인 대안설정을 가능케 하였기 때문에 기존 연구들과 차별성이 있다고 할 수 있다.

III. 연구범위 및 방법

1. 연구 범위

본 연구를 위한 조사대상지를 선정하기 위하여 전국의 25개 농촌마을(신영선 외 2인, 2008)의 월별 주요 행사를 조사하였다. 농촌마을 월별 주요 행사는 각 농촌마을의 지도자와의 전화 인터뷰를 통하여 농촌마을에서 다수의 주민들이 참여하는 행사를 파악하였다. 이러한 조사 과정을 통하여 총 25개 농촌마을의 월별 주요 행사 중 가장 높은 빈도수를 보인 행사는 대보름행사(5개 농촌마을)로 도출되었으며, 다음으로는 정기총회(4개 농촌마을), 어버이날행사(3개 농촌마을), 삼복행사(2개 농촌마을), 마을회의(2개 농촌마을)의 순으로 나타났다. 기타 행사는 경로잔치, 다과회, 추석 등으로 나타났다. 상기의 농촌마을 행사의 분석 결과, 크게 명절 행사, 행정 관련 행사, 경로 행사, 삼복 행사, 일시적으로 이루어지는 마을회의 행사로 구분할 수 있었다. 따라서 본 연구에서는 5가지 행사의 유형을 모두 포괄할 수 있도록 유형별 한 곳씩 총 5곳의 대상지를 선정하였으며, 동일 행사가 있는 마을의 행사 선별 시 가구수가 높은 곳, 행사 프로그램의 다양성을 고려하여 선별하였다. 따라서 2008년 2월 22일~2008년 2월 23일의 대보름행사(강원도 횡성군 공근면 상창봉리), 2008년 5월 7일~2008년 5월 8일의 어버이날행

사(전라남도 담양군 월산면 신계리), 2008년 7월 19일의 마을회의(경기도 용인시 처인구 백암면 옥신2리), 2008년 7월 29일의 중복(中伏)행사(강원도 횡성군 공근면 상창봉리), 2008년 8월 15일의 정기총회(경상남도 의령군 대의면 하촌리)를 대상으로 참여관찰을 실시하였다.

2. 연구 방법

1) 커뮤니티시설 참여관찰 조사 및 분석

참여관찰은 주민들을 대상으로 각 행사를 위하여 커뮤니티시설을 이용하는 이용자 수, 동선 및 행태 특성, 그룹별 이용행태를 기술함으로써 조사하였으며 참여의 정도는 ‘중간수준참여’와 ‘적극참여’³⁾의 중간 형태로 관찰하였다.

기록 방법은 육안관찰(기록표 작성)의 방법과 비육안 관찰(사진 촬영 및 비디오 카메라 촬영)을 이용하였는데, 기록표 작성은 행태를 서술적으로 기록하는 방법으로서 커뮤니티시설 내 이용자 수, 이용자의 궤적, 이용행태 등을 서술하여 구체적인 정보의 획득이 가능하도록 하였다. 또한 사진 촬영은 기록할 수 없는 세부적인 것을 포착하거나 결론의 제시를 위하여 이용되는 방법이고, 비디오 촬영은 지나치기 쉬운 미묘한 행태를 이해하는데 도움을 주는 방법이다(Zeisel, 1980). 촬영 장비를 사용해야 하는 경비와 노력을 제외한다면 비육안관찰이 육안관찰보다 우수한 것으로 예상되지만(조창완, 진양교, 1998), 본 연구에서는 비교적 제한적인 공간에서 참여관찰을 실시하였기 때문에 기록표 작성을 중심으로 참여관찰을 진행하였고, 사진 촬영 및 비디오 촬영은 기록표 작성을 보완하기 위한 수단으로서 이용하였다.

각 마을주민들의 커뮤니티활동을 지원하기 위한 커뮤니티시설로서 마을회관, 노인정, 정자 등이 구성되어 있지만 실질적인 행사의 진행장소로서 마을회관과 노인정의 내부공간뿐만 아니라 마을회관과 노인정의 외부공간(마당)도 참여관찰을 위한 범위에 포함하여 진행하였다. 또한 참여관찰을 위한 행위자 및 활동은 마을주민 및 각 행사를 위하여 진행되는 다양한 활동으로 한정하였다.

참여관찰을 위한 기록표 작성과 사진 촬영 및 비디오 촬영은 30분 간격으로 이루어졌으며, 비디오 촬영의 경우 촬영 위치의 선정이 중요하므로 주민들의 이용행태가 전체적으로 조망될 수 있는 주요 지점이나 활동의 범위가 다양하여 기록표를 작성하기 어려운 활동을 하는 지점에서 촬영하였다.

연구의 분석방법은 우선 기록표 작성에서 도출된 행태패턴(Behavior)과 각 공간 구성요소(Setting)간의 교차분석을 통하여 커뮤니티시설의 물리적 환경이 주민들의 다

Table 3 농촌마을의 월별 주요행사

지역	농촌마을	월별 주요행사											
		● : 대보름행사 ■ : 정기총회 ▲ : 어버이날행사 ◆ : 삼복행사 ● : 체육대회행사 ○ : 마을회의											
		1월	2월	3월	4월	5월	6월	7월	8월	9월	10월	11월	12월
경기도	용인시 백암면 옥산2리			기타				○					■
	안성시 일죽면 산부리												
	광주시 실촌읍 삼합리	■											
	여주군 흥천면 상대리												
	양평군 개군면 부1리												
강원도	평창군 용평면 이목정1리					▲							
	춘천시 사북면 송암리		●										
	횡성군 공근면 상창봉리		●					◆	◆				
	인제군 상남면 상남1리									기타			
	홍천군 내촌면 와야2리												
충청도	옥천군 청산면 장위리					▲							
	영동군 심천면 고당3리												
	논산시 광석면 광리	■											
	청양군 청양읍 군량리	기타							기타				
	금산군 남이면 석동1리												
전라도	장수군 산서면 봉서리												
	순창군 금파면 청룡리		●										
	나주시 동강면 곡천1리												
	합평군 나산면 덕림리							■	○				
	담양군 월산면 신계리					▲		◆	◆				
경상도	의령군 대의면 하촌리								■				
	김천시 갑문면 송북1리												
	구미시 무을면 상송리		●										
	군위군 군위를 용대리												
	밀양시 부북면 제대리		●										

註 : 기타에는 다과회, 추석, 경로잔치가 포함됨.

양한 활동을 지원하기에 적합한지를 파악하였다. 또한 비디오 판독과 각 커뮤니티시설 내·외부 공간의 평면도 작성을 통하여 각 공간의 구조적 특징과 공간 구성 요소를 파악함으로써 기술표 작성만으로 파악하기 힘든 부분을 보완하여 보다 객관적 평가가 이루어지도록 하였다.

IV. 연구결과 및 고찰

1. 명절 행사 참여관찰 결과

1) 대보름 행사의 개요

(강원도 횡성군 공근면 상창봉리)

강원도 횡성군 공근면 상창봉리는 매년 음력 1월 15일 대보름 행사를 거행하며, 마을 주민 전체가 마을회관 내·외부 공간에서 점심식사를 함께 하고 윷놀이 및 간단한 프로그램을 통하여 마을 구성원간의 친목을 도모한다. 대보름 행사의 주요 프로그램은 윷놀이 경기였으며, 프로그램으로 인하여 발생하는 주요 행태는 경기참여 및 관람, 윷놀이 경기 시상식, 일상적 대화, 공간이동 등이었다.

2) 커뮤니티시설 현황 및 참여관찰 방법

강원도 횡성군 공근면 상창봉리의 커뮤니티시설로는 마을회관과 정자가 있으며, 마을회관은 단층의 건물로서 비교적 단순한 내부구조를 형성하고 있지만, 내부시설 및 외부시설의 관리 상태가 양호한 편이고, 정자는 인구수에 비하여 규모가 협소하기 때문에 주민들이 이용하는 데 있어서 어려움이 있다. 마을회관의 내부공간은 방-1, 방-2, 부엌으로 구분하여 참여관찰을 실시하였으며, 마을회관의 외부공간은 마당을 중심으로 참여관찰을 실시하였다.

3) 참여관찰 결과

커뮤니티시설 공간의 참여관찰 결과 마을회관 내부공간 중 방-1의 주 이용자는 남성(노년층)으로 대보름행사 시 최대 이용자 수는 2월 23일 점심식사의 경우로 39명에 달하였다. 마을회관은 주로 윷놀이를 위한 놀이를 하거나 일상적 대화를 하는 공간으로 이용되었다. 방-1의 문제점은 식사 및 행사 시 많은 인원을 충족하기 부족한 규모와 혼잡한 동선으로 판단된다. 이를 해결하기 위한 방안으로 2층 조성을 통한 증축과 방-1을 다른 공간들과 분리하기 위하여 복도 연결 중심형으로 재조성하여 공간의 위계를 부여하는 것이 필요한 것으로 판단된다. 방-2

의 주 이용자는 여성(노년층)으로 대보름행사 시 최대 이용자는 2월 23일 점심식사의 경우로 21명에 달하였다. 2월 22일에는 주로 부엌의 보조적인 공간으로 음식 준비를 위하여 이용되었으며 2월 23일에는 주로 대보름행사의 주요 프로그램인 윷놀이 경기를 위한 공간으로 이용되었다. 방-2의 문제점은 음식 준비, 윷놀이경기, 노래 부르기, 춤추기 등의 동적인 활동을 위한 장소로서는 협소한 규모라는 점과 다양한 소그룹의 활동을 위한 공간 분할이 부재하다는 점이다. 따라서 창고의 일부분을 여성(노년층)을 위한 휴식공간으로 조성하는 것이 필요할 것이다. 마을회관 내부공간 중 부엌의 주 이용자는 여성(장년층)으로 대보름행사 시 최대 이용자 수는 2월 23일 점심식사 준비를 위한 경우로 12명에 달하였으며, 주로 음식을 준비하기 위한 공간으로 이용되었다. 부엌의 문제점은 수용해야 하는 활동에 비해서 협소한 규모로 조성되었다는 점과 혼잡한 동선으로 판단된다. 이를 해결하기 위한 방안으로 창고의 일부분을 부엌으로 재조성함으로써 부엌의 충분한 면적을 확보하고 화장실을 이전함으로써 부엌 내의 밀도를 낮추는 동시에 여유로운 동선을 유지하는 것이 필요한 것으로 판단된다. 마을회관 외부공간인 마당은 마을회관의 내부공간과는 달리 성별과 연령의 제한 없이 모든 주민들에 의하여 자유롭게 이용되었으며, 대보름행사 시 최대 이용자는 2월 23일 윷놀이 경기 후 시상식의 경우로 39명에 달하였다. 주로 대보름행사의 주요 프로그램인 윷놀이 경기를 위한 공간으로 이용되었으며 특히 차마 밀은 바비큐 공간으로 이용되었다. 마당 및 차마 밀은 외부공간이기 때문에 규모의 문제보다는 주민들의 다양한 커뮤니티활동을 지원하기 위한 시설물 부족의 측면에서 문제점을 가지고 있다. 따라서 바비큐와 윷놀이 경기 등의 활동을 하는데 편의성을 확보하기 위한 시설물의 설치와 외부공간으로써 가지게 되는 계절적 취약점을 개선하기 위하여 바람막이 시설물의 설치 등이 필요한 것으로 판단된다.



Figure 1 대보름행사.

Table 4 마을회관 내부공간 방-1

Setting			Behavior		
주이용자:남성(노년층) 최대이용자수:2월 23일 39명					
요소	내용		그룹	행태	
전체적 특성	규모	46.2㎡	개인	·TV시청 ·신문보기 ·음식먹기 ·청소 ·휴식취하기	
	높이	2m 45cm		·TV시청 ·신문보기 ·음식먹기 ·휴식취하기 ·술마시기 ·어린이돌보기 ·외부조망하기 ·일상적대화 ·장기두기 ·차마시기 ·화투놀이 ·행사준비	
내부시설 및 내부구조	향	북향	소그룹 (2명~5명)	·TV시청 ·신문보기 ·음식먹기 ·휴식취하기 ·술마시기 ·어린이돌보기 ·외부조망하기 ·일상적대화 ·장기두기 ·차마시기 ·화투놀이 ·행사준비	
	창문	미닫이창문1,2,3			·TV시청 ·술마시기 ·음식먹기 ·일상적대화 ·장기두기 ·차마시기 ·화투놀이
	조명	형광등			·TV시청 ·술마시기 ·음식먹기 ·일상적대화 ·식사
	난방시설	온돌	중그룹 (6명~9명)	·TV시청 ·술마시기 ·음식먹기 ·일상적대화 ·장기두기 ·차마시기 ·화투놀이	
	가구	물품보관함, 일인용의자, 책상			
	가전제품 및 물품	TV, 노래방기기, 전화기, 청소기, 거울, 상, 소화기, 옷걸이, 운동기구, 정수기, 칠판	대그룹 (10명 이상)	·술마시기 ·음식먹기 ·일상적대화 ·식사	
	내부마감	고명도벽지 원목무늬장판			·술마시기 ·음식먹기 ·일상적대화 ·식사
	출입문	현관문, 미닫이문			
	인접공간	방-2, 부엌	유동인구다수		

Table 5 마을회관 내부공간 방-2

Setting			Behavior		
주이용자:여성(노년층) 최대이용자수:2월 23일 21명					
요소	내용		그룹	행태	
전체적 특성	규모	22.08㎡	개인	·TV시청 ·신문보기 ·외부조망하기 ·음식먹기 ·휴식취하기	
	높이	2m 45cm		·TV시청 ·신문보기 ·외부조망하기 ·음식먹기 ·윷놀이경기 ·어린이돌보기 ·일상적대화 ·일상준비하기 ·차마시기 ·행사준비	
	향	북향		·TV시청 ·신문보기 ·윷놀이경기 ·일상적대화 ·일상준비하기 ·식사	
내부시설 및 내부구조	창문	미닫이창문	소그룹 (2명~5명)	·TV시청 ·신문보기 ·외부조망하기 ·음식먹기 ·윷놀이경기 ·어린이돌보기 ·일상적대화 ·일상준비하기 ·차마시기 ·행사준비	
	조명	형광등			·TV시청 ·신문보기 ·윷놀이경기 ·일상적대화 ·일상준비하기 ·차마시기 ·행사준비
	난방시설	온돌			·TV시청 ·신문보기 ·윷놀이경기 ·일상적대화 ·일상준비하기 ·차마시기 ·행사준비
	가구	수납장, 의료용침대, 전열장	중그룹 (6명~9명)	·TV시청 ·음식먹기 ·윷놀이경기 ·일상적대화 ·차마시기 ·윷놀이경기 ·시상식 ·식사	
	가전제품 및 물품	TV, 라디오, 거울, 상, 옷걸이			
	내부마감	고명도벽지 원목무늬장판	대그룹 (10명 이상)	·윷놀이경기 ·일상적대화 ·차마시기 ·시상식 ·식사 ·노래부르기 ·박수치기 ·춤추기	
	출입문	미닫이문			·윷놀이경기 ·일상적대화 ·차마시기 ·시상식 ·식사 ·노래부르기 ·박수치기 ·춤추기
	인접공간	방-1	유동인구소수		

Table 6 마을회관 내부공간 부엌

Setting			Behavior	
주이용자:여성(장년층) 최대이용자수:2월 23일 12명				
요소	내용	비고	그룹	행태
전체적 특성	규모	12.68㎡	개인	·설거지하기 ·음식먹기 ·음식준비하기 ·재료씻기 ·화장실이용하기
	높이	2m 45cm		
	향	남향		
내부 시설 및 내부 구조	창문	미닫이창문	소그룹 (2명~5명)	·설거지하기 ·음식먹기 ·음식준비하기 ·재료씻기 ·다려준비하기 ·상차리기 ·일상적대화 ·정리정돈
	조명	형광등		
	난방시설	온돌	중그룹 (6명~9명)	·음식먹기 ·음식준비하기 ·상차리기 ·일상적대화 ·정리정돈
	가구	싱크대		
	가전제품 및 물품	가스레인지, 냉장고, 거울, 다목적상, 쓰레기통, 옷걸이	대그룹 (10명 이상)	·음식먹기 ·음식준비하기 ·일상적대화 ·정리정돈
	내부마감	고명도벽지, 타일, 원목무늬장판		
	출입문	미닫이문		
	인접공간	화장실, 창고		

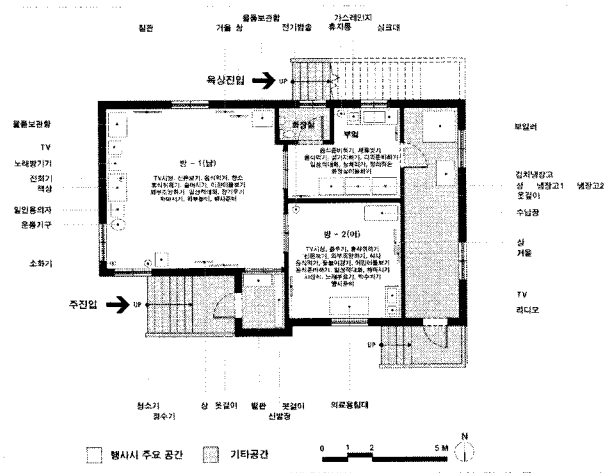


Figure 2 마을회관 내부공간의 Setting 및 Behavior.

2. 경로 행사 참여관찰 결과

1) 어버이날 행사의 개요(전라남도 담양군 월산면 신계리)

전라남도 담양군 월산면 신계리는 매년 양력 5월 8일 어버이날을 기념하여 마을 어르신들을 섬기고 끈경 하는 의미로 경로잔치를 거행한다. 2008년 어버이날 행사는 다른 년도와 달리 면단위로 통합하여 치러졌기 때문에 마을회관은 면단위 어버이날 행사의 공연 준비를 위한 공간으로 사용되었다. 어버이날 행사의 주요 프로그램은 어버이날 행사 대비 공연 준비였으며, 프로그램으로 인하여 발생하는 주요 행태는 여성(장년층 및 노년층)들의 댄스연습, 준비체조, 공놀이 등이었다.

2) 커뮤니티시설 현황 및 참여관찰 방법

전라남도 담양군 월산면 신계리의 커뮤니티시설로는 마을회관(은빛생활관)과 정자가 있으며, 마을회관은 기존의 창고를 개조하여 만들어진 단층건물로서 매우 단순한 내부구조를 형성하고 있지만, 지어진지 얼마 되지 않아 건물의 내부 및 외부가 청결하며 관리 상태가 양호한 편이고, 마을회관 바로 옆에 위치하고 있는 정자는 마을의 개울가에 인접하고 있다는 입지적 특성 및 규모와 형태 면에서 우수한 편이다. 마을회관의 내부공간은 활동을 수용하기 위한 공간인 회의실을 참여관찰 하였으며 외부 공간은 이용이 없었기 때문에 제외하였다.

3) 참여관찰 결과

커뮤니티시설 공간의 참여관찰 결과 마을회관 내부공간 회의실의 주 이용자는 여성(장년층 및 노년층)으로

Table 7 마을회관 외부공간 마당

Setting			Behavior	
주이용자:전 주민 최대이용자수:2월 23일 39명				
요소	내용	비고	그룹	행태
전체적 특성	규모	279.48㎡	개인	·옥외화장실이용 ·음놀이경기 ·음식준비하기 ·음식먹기
	일조량	풍부		
공간 특성	바닥포장	비포장	소그룹 (2명~5명)	·음놀이경기 ·음식준비하기 ·음식먹기 ·일상적대화
	세부공간1	차마뎀 (비가림공간)		
	세부공간2	쓰레기소각장 능기계보관소		
	정자	11.16㎡	중그룹 (6명~9명)	·음놀이경기 ·음식먹기 ·일상적대화
	옥외 화장실	2.25㎡		
	조경공간	느리나무, 향나무	대그룹 (10명 이상)	·음놀이경기 ·음식먹기 ·일상적대화 ·음놀이경기시상식
	물품	가마솥, 계시판, 농기계및농기구, 마옴비, 바비큐테이블, 자전거		
	진입도로	5번국도 마을순환도로		
	주변공간 및 시설물	주택, 경작지, 주차장, 축사, 하천		

어버이날행사 시 최대 이용자 수는 5월 7일 댄스 연습의 경우로 15명에 달하였다. 회의실은 주로 댄스 연습을 하거나 준비체조를 하는 공간으로 이용되었다. 회의실의 문제점은 댄스 연습, 공놀이, 준비체조와 같은 동적인 활동을 수용하기에는 협소한 규모이며 다양한 활동을 한 공간에 수용 시 혼잡한 동선이 야기되기 때문에 이를 해결하기 위한 방안으로 창고의 일부분을 회의실로 재조성함으로써 회의실의 충분한 면적을 확보하는 것이 필요한 것으로 판단된다. 또한 소그룹 및 중그룹의 원활한 활동을 반영할 수 있는 공간 분할을 위하여 공간을 분할할 수 있는 칸막이 등의 시설물 설치가 필요한 것으로 판단된다.

Table 8 마을회관 내부공간 회의실

Setting			Behavior		
주이용자:여성(여성 장년층 및 노년층) 최대이용자수:5월 7일 15명			그룹	행태	
전체적 특성	규모	46.98㎡	개인	-정리정돈 -청소 -물품찾기 -현수막설치 -사전직기 -음료수마시기 -방송하기 -스트레칭 -전화통화	
	높이	2m 40cm			
	향	남동향			
내부 시설 및 내부 구조	창문	미달이창문 1, 2, 3	넓이:1.5m, 높이:1.4m	소그룹 (2~5명)	-정리정돈 -일상적대화 -술마시기 -댄스연습 -준비체조 -외부조망하기 -공놀이
		미달이창문4 (싱크대용)	넓이:0.8m, 높이:1m		
	조명	형광등	형광등 (4개구성) 2set (조도양호)	중그룹 (6~9명)	-정리정돈 -일상적대화 -댄스연습 -준비체조
	난방시설	온돌	보일러(중앙난방식)		
	가구	물품보관함, 일인용의자, 책상, 상(2), 싱크대, 책상, 신발장		대그룹 (10명 이상)	-댄스연습 -준비체조
	가전제품 및 물품	TV, 노래방기기, 에어컨, 컴퓨터, 프린터, 정수기, 선풍기, 질판, 북, 시계, 휴지통			
	내부마감	노란계열벽지 원목무늬장판	관리상태 양호		
	출입문	현관문, 여닫이문	넓이:1.8m 높이:2m		
	인접공간	다용도실, 화장실, 방송실	유동인구다수		



Figure 3 어버이날행사.

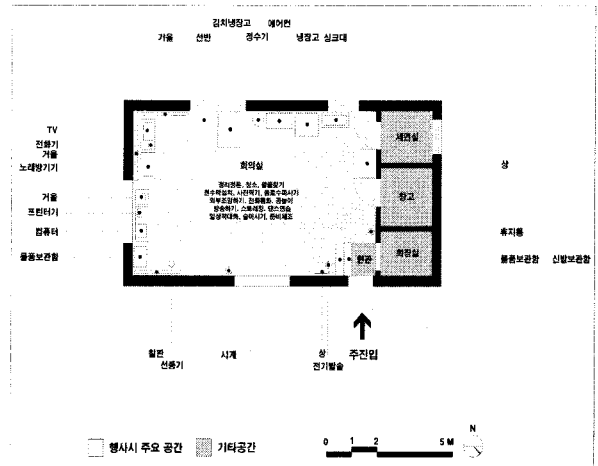


Figure 4 마을회관 내부공간의 Setting 및 Behavior.

3. 마을회의 참여관찰 결과

1) 마을회의 행사의 개요

(경기도 용인시 처인구 백암면 옥산2리)

경기도 용인시 처인구 백암면 옥산2리는 이장님을 중심으로 마을의 일부 성인 남성으로 구성된 운영위원회 구성원들이 비정기적으로 마을의 중대사를 의논하고 결정하는 마을회의를 집행한다. 마을회의 행사의 주요 프로그램은 회의였으며, 프로그램으로 인하여 발생하는 주요 행태는 회의에 관한 의견교환 및 공간 이동 등 부수적 활동 등이었다.

2) 커뮤니티시설 현황 및 참여관찰 방법

경기도 용인시 처인구 백암면 옥산2리의 커뮤니티시설로는 마을회관(노인정, 부녀회관) 및 정자목이 있으며, 마을회관은 단층건물로서 마을 내 중심도로와 소로가 만나는 결절점에 위치하고 있기 때문에 접근성이 용이하다. 또한 정자목은 마을회관 주변에 위치하고 있으며, 느티나무 정자목 아래에는 평상이 설치되어 주민들의 휴식을 위한 장소로 활용되고 있지만, 시설이 매우 미비하기 때문에 시설의 질적인 향상이 필요하다고 판단된다. 마을회관의 내부공간은 방-1과 방-2의 공간으로 구분하여 참여관찰을 실시하였으며 외부공간은 이용이 없었기 때문에 제외하였다.

3) 참여관찰 결과

커뮤니티시설 공간의 참여관찰 결과 마을회관의 내부공간 중 방-1의 주 이용자는 남성(장년층 및 노년층)으로 마을회의 시 최대 이용자 수는 7월 16일 마을회의의 경

우로 16명에 달하였다. 마을회관은 주로 마을회의를 하거나 일상적 대화를 하는 공간으로 이용되었다. 방-1의 문제점은 마을회의의 진행을 지원하기 위한 시설물이 부족하다는 점이며, 이를 해결하기 위한 방안으로 회의 공간으로서의 편의성을 확보하기 위하여 회의테이블의 설치 등 적절한 시설의 보완이 필요한 것으로 판단된다. 방-2의 주 이용자는 남성(장년층)으로 마을회의 시 최대 이용자 수는 7월 16일 마을회의의 경우로 8명에 달하였다. 주로 소규모의 마을회의를 하거나 일상적 대화를 하는 공간으로 이용되었다. 방-2의 문제점은 회의 분위기에 맞지 않는 혼잡한 환경을 제공하고 있다는 점이며 이를 해결하기 위한 방안으로 창고의 적극적 활용 및 공간 분할을 통하여 정돈된 환경 제공이 필요한 것으로 판단된다.

Table 9 마을회관 내부공간 방-1

Setting			Behavior	
주이용자:남성(운영위원회) 최대이용자수:7월 19일 16명				
요소	내용	비고	그룹	행태
전제적특성	규모	43.2㎡	개인	-신문읽기 -TV시청 -회의진행 -물품이동 -공지사항전달 -전화통화 -외부조망하기
	높이	2m 40cm		
	향	북동향		
내부시설	창문	미닫이창문2 여닫이창문1	소그룹 (2~5명)	-일상적대화 -TV시청 -물품이동 -외부조망하기
	조명	형광등 (2개구상) 1set (조도양호)		
내부구조	난방시설	온돌	중그룹 (6~9명)	-일상적대화 -TV시청
	가구	물품보관함, 책장, 일인용의자		
내부구조	가전제품 및 물품	TV, 노래방기기, 에어컨, 선풍기, 거울, 시계, 휴지통, 칠판, 태극기, 달력	대그룹 (10명 이상)	-일상적대화 -회의참석
	내부마감	편계열 벽지 원목부녀장판		
	출입문	방-1문, 여닫이문		
	인접공간	거실, 화장실, 방-2		유동인구다수

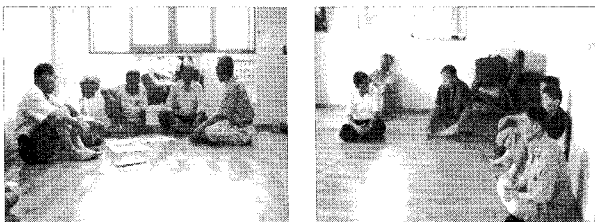


Figure 5 마을회의.

Table 10 마을회관 내부공간 방-2

Setting			Behavior	
주이용자:남성(운영위원회) 최대이용자수:7월 19일 8명				
요소	내용	비고	그룹	행태
전제적특성	규모	25.8㎡	개인	-음식먹기 -회의진행 -물품이동 -전화통화 -외부조망하기 -개인적용무보기
	높이	2m 40cm		
	향	남동향		
내부시설	창문	미닫이창문1(set)	소그룹 (2~5명)	-일상적대화 -음식먹기 -외부조망하기
	조명	형광등 (2개구상) 1set (조도양호)		
내부구조	난방시설	온돌	중그룹 (6~9명)	-일상적대화 -음식먹기 -외부조망하기
	가구	물품보관함, 상(9), 일인용의자		
내부구조	가전제품 및 물품	TV, 노래방기기, 운동기기, 선풍기, 청소기, 칠판, 옷걸이, 시계, 발삼, 주방용품, 달력	대그룹 (10명 이상)	없음
	내부마감	원계열 벽지 원목부녀장판		
	출입문	방-2문, 여닫이문		
	인접공간	다용도실, 화장실, 방 승실		유동인구다수

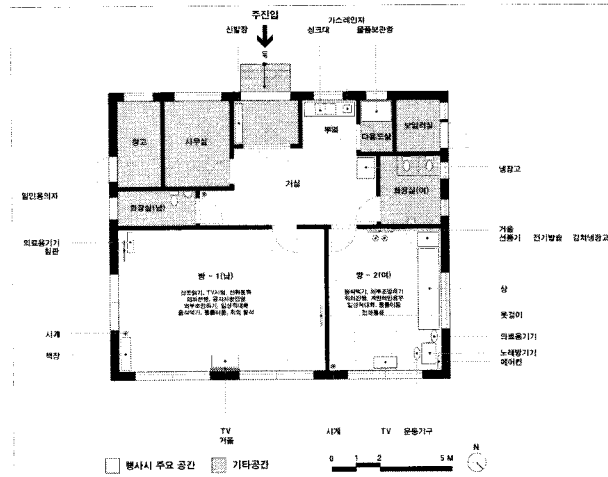


Figure 6 마을회관 내부공간의 Setting 및 Behavior.

4. 삼복(三伏)행사 참여관찰 결과

1) 중복(中伏)행사의 개요

(강원도 횡성군 공근면 상창봉리)

강원도 횡성군 공근면 상창봉리는 1년 중 가장 더운 기간으로 알려진 삼복(三伏) 중 마을주민과 함께 모이기에 적합한 일시를 선정하여 복날 행사를 거행하며, 마을주민 전체가 마을회관 내·외부 공간에서 점심식사를 하고 주민들 간의 대화시간을 통하여 친목과 화합을 도모한다. 중복(中伏)행사의 주요 프로그램은 식사하기였으며, 프로그램으로 인하여 발생하는 주요 행태는 음식준

비하기, 상차리기, 식사하기, 일상적 대화 등이었다.

2) 커뮤니티시설 현황 및 참여관찰 방법

강원도 횡성군 공근면 상창봉리의 커뮤니티시설로는 마을회관과 정자가 있으며, 마을회관은 단층의 건물로서 비교적 단순한 내부구조를 형성하고 있지만, 내부시설 및 외부시설의 관리 상태가 양호한 편이고, 정자는 인구수에 비하여 규모가 협소하기 때문에 주민들이 이용하는 데 있어서 어려움이 발생하고 있다. 마을회관의 내부공간은 방-1, 방-2, 부엌으로 구분하여 참여관찰을 실시하였으며, 마을회관의 외부공간은 마당을 중심으로 참여관찰을 실시하였다.

3) 참여관찰 결과

커뮤니티시설의 공간별 참여관찰 결과 마을회관 내부공간 중 방-1의 주 이용자는 연령 및 성별의 제한이 부재한 것으로 중복(中伏)행사 시 최대 이용자 수는 7월 29일 점심식사의 경우로 27명에 달하였다. 마을회관은 주로 식사를 하거나 일상적 대화를 하는 공간으로 이용되었다. 방-1의 문제점은 전 주민을 수용하기에는 협소한 규모이며 다양한 소그룹 및 중그룹의 활동을 수용할 시에 혼잡한 동선을 야기한다는 점이다. 이러한 문제점을 해결하기 위한 방안으로 2층 조성을 통한 중층과 방-1을 다른 공간들과 분리하기 위하여 복도 연결 중심형으로 재조성이 필요한 것으로 판단된다. 방-2의 주 이용자는 여성(노년층)으로 중복(中伏)행사 시 최대 이용자는 7월 29일 점심식사의 경우로 20명에 달하였다. 주로 유희를 위한 놀이를 하거나 일상적 대화, 의료기 사용을 위한 공간으로 이용되었다. 방-2의 문제점은 유희를 위한 놀이를 하기에는 협소한 규모이며, 의료기 사용, 음식먹기 등의 성격이 다른 활동을 수용함에도 불구하고 공간 분할이 부재하다는 점이다. 이를 해결하기 위한 방안으로 창고의 일부분을 여성(노년층)을 위한 의료공간으로 조성하는 것이 필요한 것으로 판단된다. 부엌의 주 이용자는 여성(장년층)으로 최대 이용자 수는 7월 29일 음식 준비의 경우로 12명에 달하였다. 주로 행사를 위한 음식준비를 하거나 일상적 대화를 하는 공간으로 이용되었으며, 부엌의 문제점은 마을의 전 주민을 위한 식사준비하기에는 협소한 규모이며 또한 부엌 내에 위치하고 있는 화장실의 사용으로 인하여 혼잡한 동선을 야기한다는 점이다. 따라서 이를 해결하기 위한 방안으로 창고의 일부분을 부엌으로 재조성함으로써 부엌의 충분한 면적을 확보하며, 화장실을 이전함으로써 부엌 내의 밀도를 낮추는 것이 필요할 것이다. 마을회관 외부공간인 마당의 주 이용자는 남성(장년층 및 노년층)으로 중복(中伏)

행사 시 최대이용자 수는 7월 29일 점심식사의 경우로 25명에 달하였다. 마당은 주로 바비큐를 하거나 일상적 대화를 하는 공간으로 이용되었다. 마당은 외부공간이기 때문에 규모의 문제보다는 주민들의 다양한 커뮤니티활동을 지원하기 위한 시설물 부족의 측면에서 문제점을 가지고 있다. 따라서 바비큐 공간의 이용의 편의성을 확보하기 위한 시설물의 설치와 외부공간으로서 가지게 되는 계절적 취약점을 보완하기 위하여 녹음수 식재 또는 쉼터 등의 천정면을 갖춘 시설물 설치 등이 필요한 것으로 판단된다.



Figure 7 중복(中伏)행사.

Table 11 마을회관 내부공간 방-1

Setting			Behavior	
주이용자:전 주민 최대이용자수:7월 29일 27명				
요소	내용	비고	그룹	행태
전체적 특성	규모	46.2㎡	개인	·전화통화 ·전화번호부보기 ·음식먹기 ·경리정돈 ·휴식취하기 ·외부조망하기 ·다른공간으로이동 ·물품보관 ·물품이동
	높이	2m 45cm		
	향	북향		
내부 시설 및 내부 구조	창문	미닫이창문 1, 2, 3	소그룹 (2~5명)	·일상적대화 ·음식먹기 ·휴식취하기 ·외부조망하기 ·인사하기 ·물품보관 ·물품이동
	조명	형광등		
	난방시설	온돌	대그룹 (10명 이상)	·일상적대화 ·식사 ·청소
	가구	물품보관함, 일인용의자, 책상		
	가전제품 및 물품	TV, 노래방기, 전화기, 청소기, 거울, 상, 소화기, 옷걸이, 운동기구, 정수기, 칠판		
	내부마감	흰계열벽지 원목무늬장판	관리상태양호	
	출입문	현관문, 미닫이문	높이:1.8m 높이:2m	
인접공간	방-2, 부엌	유동인구다수		

참여관찰법을 이용한 공간 모델 기초연구

Table 12 마을회관 내부공간 방-2

Setting			Behavior	
주이용자:여성(노년층) 최대이용자수:7월 29일 20명				
요소	내용	비고	그룹	행태
전체적 특성	규모	22.08㎡	개인	전화통화 휴식취하기 협업기혹정 외부조명하기 음식먹기 휴식취하기 발달기 물품이동 취침
	높이	2m 45cm		
	향	북향		
내부시설 및 내부구조	창문	미닫이창문	소그룹 (2~5명)	일상적대화 휴식취하기 협업기혹정 외부조명하기 음식먹기 휴식취하기 물품이동
	조명	형광등		
	난방시설	온돌		
	가구	수납장, 의류용침대, 진열장	중그룹 (6~9명)	일상적대화 음식먹기 정리정돈
	가전제품 및 물품	TV, 라디오, 협업기, 선풍기, 거울, 상, 옷걸이		
	내부마감	원계열벽지 원목부녀장판	대그룹 (10명 이상)	일상적대화 음식먹기
	출입문	미닫이문		
	인접공간	방-1		

Table 14 마을회관 외부공간 마당

Setting			Behavior	
주이용자:남성(장년층 및 노년층) 최대이용자수:2월 23일 25명				
요소	내용	비고	그룹	행태
전체적 특성	규모	279.48㎡	개인	신문읽기 음식준비하기 음식먹기 전화통화 외부화장실이용 청소
	일조량	풍부		
	바닥포장	흙		
공간 특성	세부공간1	차마일 (비가림공간)	소그룹 (2~5명)	일상적대화 음식준비하기 음식먹기 정리정돈 물품이동
	세부공간2	쓰레기소각공간 농기계보관공간		
	정자	11.16㎡		
	옥외 화장실	2.25㎡	중그룹 (6~9명)	일상적대화 정리정돈 음식준비하기 음식먹기
	조경공간	느티나무, 향나무		
	물품	가마솥, 계시판, 농기계및농기구, 마을비, 바비큐 태이블, 자전거, 천막	대그룹 (10명 이상)	일상적대화 음식먹기
	진입도로	5번국도 마을순환도로		
	주변공간 및 시설물	주택, 경작지, 주차장, 축사, 하천		

Table 13 마을회관 내부공간 부엌

Setting			Behavior	
주이용자:여성(장년층) 최대이용자수:2월 23일 12명				
요소	내용	비고	그룹	행태
전체적 특성	규모	12.68㎡	개인	설거지하기 음식먹기 음식준비하기 재료씻기 화장실이용
	높이	2m 45cm		
	향	남향		
내부시설 및 내부구조	창문	미닫이창문	소그룹 (2~5명)	일상적대화 설거지하기 음식먹기 음식준비하기 재료씻기 나과준비하기 상차리기 정리정돈
	조명	형광등		
	난방시설	온돌		
	가구	싱크대	중그룹 (6~9명)	음식먹기 음식준비하기 상차리기 일상적대화 정리정돈 청소
	가전제품 및 물품	가스레인지, 냉장고, 거울, 다목적상, 쓰레기통, 옷 걸이		
	내부마감	원계열벽지, 타일, 원목부녀장판	대그룹 (10명 이상)	일상적대화 음식먹기 음식준비하기 정리정돈
	출입문	미닫이문		
	인접공간	화장실, 창고		

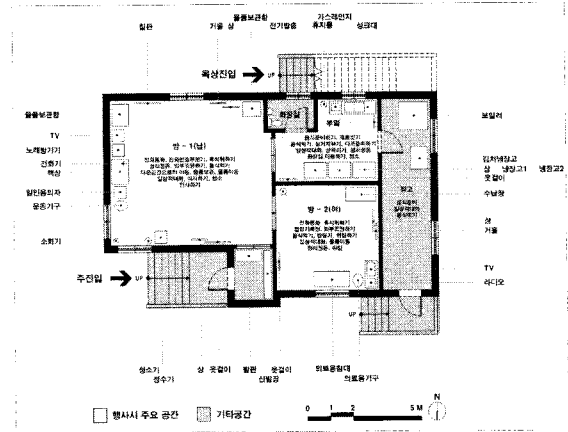


Figure 8 마을회관 내부공간의 Setting 및 Behavior.

5. 행정 관련 행사 참여관찰 결과

1) 정기총회 행사의 개요
(경상남도 의령군 대의면 하촌리)

경상남도 의령군 대의면 하촌리는 매년 8월 중에 마을의 정기총회를 거행하는데, 정기총회는 한 분기의 예산안 등 마을의 중대사를 의논하고 결정하며, 주민 전체가 마을회관과 노인정 내·외부 공간에서 식사를 하고 간단한 유희시간을 가짐으로써 주민들 간의 친목과 화합을 도모한다. 정기총회 행사의 주요 프로그램은 회의하

기 및 식사였으며, 프로그램으로 인하여 발생하는 주요 행태는 음식준비하기, 상차리기, 식사하기, 노래부르기, 일상적 대화 등이었다.

2) 커뮤니티시설 현황 및 참여관찰 방법

경상남도 의령군 대의면 하촌리의 커뮤니티시설로는 마을회관과 노인정이 있으며, 마을회관은 2층의 건물로서 여러 건물들로 위요되어 있기 때문에 외부에서의 접근성은 떨어지나, 대상지의 주동선 상에 위치하고 있으며 건강관리실 및 찜질방의 설치로 주민들의 이용도가 높은 편이다. 또한 노인정은 단층건물로서 마을회관의 맞은편에 위치하고 있으며 내부공간 및 외부공간은 깨끗하고 관리상태가 양호한 편이나, 외부공간의 휴식공간 부족 등으로 외부에서의 공간 활용도는 떨어진다. 마을회관의 내부공간은 방-1, 방-2, 부엌으로 구분하여 참여관찰을 실시하였으며 외부공간은 이용이 없었기 때문에 제외하였다.

3) 참여관찰 결과

커뮤니티시설의 공간별 참여관찰 결과 방-1의 주 이용자는 여성(노년층)으로 정기총회 시 최대 이용자 수는 8월 15일 점심식사의 경우로 28명에 달하였다. 마을회관은 주로 유희를 위한 놀이를 하거나 일상적 대화를 하는 공간으로 이용되었다. 방-1의 문제점은 전 주민이 이용하기에는 협소한 규모이며 또한 식사활동을 위한 시설물이 부족하다는 점이다. 이를 해결하기 위한 방안으로 2층 조성을 통한 증축과 식사활동을 위한 시설물의 확보가 필요한 것으로 판단된다. 방-2의 주 이용자는 남성(장년층 및 노년층)으로 정기총회 시 최대 이용자 수는 8월 15일 정기총회의 경우로 21명에 달하였으며 주로 정기총회와 식사를 하는 공간으로 이용되었다. 방-2의 문제점은 협소한 규모와 정기총회 활동을 지원하기 위한 시설물이 부족하다는 점이다. 이를 해결하기 위한 방안으로 2층 조성을 통한 증축으로 정기총회 등의 정기적인 회의활동을 수용할 수 있는 회의실을 분리하여 마련하는 것과 회의 공간으로서의 편의성을 확보하기 위하여 회의 테이블의 설치 등 적절한 시설의 보완이 있다. 거실의 주 이용자는 여성(장년층)으로 정기총회 시 최대 이용자 수는 8월 15일 점심식사의 경우로 17명에 달하였으며 주로 음식준비를 하거나 식사를 하는 공간으로 이용되었다. 거실의 문제점은 거실과 부엌의 공간분할의 부재와 혼잡한 동선으로 판단된다. 이를 해결하기 위한 방안으로는 음식준비를 위한 부엌을 분리하여 조성하는 것이 필요한 것으로 판단된다.



Figure 9 정기총회.

Table 15 마을회관 내부공간 방-1

Setting			Behavior	
주이용자:여성(노년층) 최대이용자수:8월 15일 28명				
요소	내용	비고	그룹	행태
전체적 특성	규모	21.5㎡	개인	·TV시청 ·음식먹기 ·휴식취하기 ·취침하기 ·정리정돈 ·외부조명하기 ·다른공간으로이동 ·물놀이등
	높이	2m 40cm		
	향	북서향		
내부시설 및 내부구조	창문	미닫이창문1	소그룹 (2~5명)	·일상적대화 ·음식준비 ·휴식취하기 ·외부놀이 ·물놀이등
	조명	형광등		
	난방시설	온돌		
	가구	옷장, 캐비닛, 물품보관함		
가전제품 및 물품	TV, 선풍기, 전화기, 거울, 쓰레기통, 시계, 옷걸이, 달력	중앙2개배치 (조도양호)	중그룹 (6~9명)	·일상적대화 ·음식먹기 ·정리정돈
내부마감	노란계열벽지 노란계열장판	관리상태양호		
출입문	미닫이문 (거실연결)	넓이:0.8m 높이:2.2m	대그룹 (10명 이상)	·일상적대화 ·식사 ·노래부르기 ·춤추기
	여닫이문 (외부연결)	넓이:0.8m 높이:2m		
인접공간	방-2, 거실	유동인구다수		

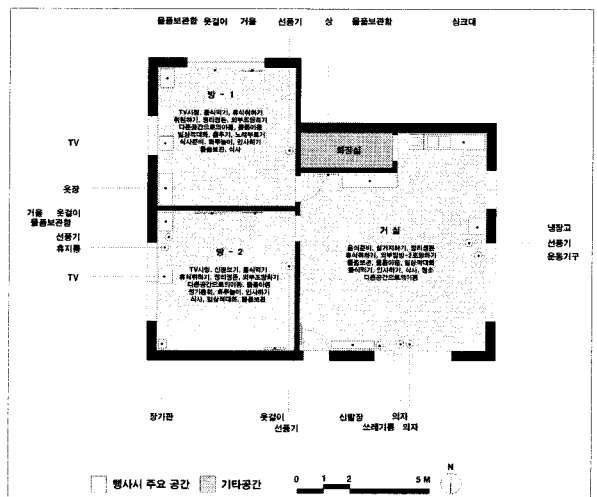


Figure 10 마을회관 내부공간의 Setting 및 Behavior.

Table 16 마을회관 내부공간 방-2

Setting			Behavior	
주이용자남성(장년층 및 노년층) 취대이용자수8월 15일 21명				
요소	내용	비고	그룹	행태
전체적 특성	규모	21.5㎡	개인	·TV시청 ·신문보기 ·음식먹기 ·정리정돈 ·휴식취하기 ·다른공간으로이동 ·물품보관 ·물품이동
	높이	2m 40cm		
	향	북서향		
내부시설 및 내부구조	창문	미닫이창문1	소그룹 (2~5명)	·일상적대화 ·화투놀이 ·음식먹기 ·정리정돈 ·식사준비 ·휴식취하기
	조명	형광등		
	난방시설	온돌		
	가구	옷장, 캐비닛, 물품보관함	중그룹 (6~9명)	·일상적대화 ·음식먹기 ·정리정돈
	가전제품 및 물품	TV, 선풍기, 전화기, 거울, 쓰레기통, 시계, 옷걸이		
	내부마감	노란 계열 벽지 노란 계열 장판	대그룹 (10명 이상)	·정기총회 ·일상적대화 ·식사
	출입문	미닫이문 (거실연결)		
	인접공간	방-1, 거실		
		취대이용자수21명 공간분할부재		
		일반주목높이유사 (2m 40cm)		
		일조량비교적양호		
		넓이1.5m 높이1.7m		
		중앙2개배치 (조도양호)		
		보일러(중앙난방식)		
		관리상태양호		
		넓이0.8m 높이2.2m		
		유동인구다수		

이용행태를 분석하고 문제점을 도출하기 위하여 내부공간과 외부공간의 전체 특성, 내부시설 및 내부구조, 각 공간별 특성을 파악해 보았다. 내부공간의 전체 특성은 규모, 높이, 향 등으로 구분하여 조사하고, 내부시설 및 내부구조는 창문, 조명, 가구, 가전제품 및 물품, 내부마감, 출입문, 인접공간 등으로 구분하여 조사하였다. 외부공간의 전체적 특성은 규모, 일조량, 바닥포장 등으로 구분하여 조사하고, 공간 특성은 세부공간, 조정공간, 진입도로, 시설물 등으로 구분하여 조사하였다. 이를 바탕으로 참여관찰을 실시한 결과, 분석한 각 커뮤니티시설의 내부공간의 주요 문제점으로는 협소한 규모, 공간분할의 부재, 협소한 진입공간, 혼잡한 동선, 시설물의 부족 등으로 나타났다. 협소한 규모, 공간분할의 부재, 혼잡한 동선은 비교적 빈도수가 높은 문제점으로서 농촌마을의 커뮤니티공간에서 공통적으로 확인할 수 있었던 문제점이다. 특히 커뮤니티시설의 문제점으로서 협소한 규모는 현재 다수의 커뮤니티시설이 주민들이 편안하게 이용할 수 있는 면적을 확보하고 있지 않다는 결과로서 커뮤니티시설의 근본적인 문제점이라고 할 수 있다. 또한 각 커뮤니티시설 외부공간의 주요 문제점으로는 바닥포장의 부재, 시설물의 부족, 그들의 부족 등으로 나타났다.

Table 17 마을회관 내부공간 거실

Setting			Behavior	
주이용자여성(장년층) 취대이용자수8월 15일 17명				
요소	내용	비고	그룹	행태
전체적 특성	규모	39.5㎡	개인	·음식준비 ·설거지하기 ·정리정돈 ·휴식취하기 ·외부조망하기 ·다른공간으로이동 ·물품보관 ·물품이동
	높이	2m 40cm		
	향	북서향		
내부시설 및 내부구조	창문	미닫이창문1,2	소그룹 (2~5명)	·일상적대화 ·음식먹기 ·정리정돈 ·휴식취하기 ·인사하기 ·물품보관 ·물품이동
		미닫이창문3		
	조명	형광등		
	난방시설	온돌	중그룹 (6~9명)	·일상적대화 ·음식먹기 ·정리정돈
	가구	물품보관함, 싱크대, 의자(2), 신발장		
	가전제품 및 물품	냉장고, 선풍기, 운동기계(허리운동기구), 가스렌지, 상, 거울, 쓰레기통, 아이스박스, 바구니, 밥솥, 시계, 달력	대그룹 (10명 이상)	·일상적대화 ·식사 ·청소
	내부마감	노란 계열 벽지 원목 무늬 장판		
	출입문	현관문, 여닫이문 (거실연결)		
인접공간	방-2, 방-1	유동인구다수		
		취대이용자수17명 공간분할부재		
		일반주목높이유사 (2m 40cm)		
		일조량비교적양호		
		넓이1.8m 높이1.2m		
		중앙2개배치 (조도양호)		
		보일러(중앙난방식)		
		관리상태양호		
		넓이0.9m 높이1.2m		
		관리상태양호		
		넓이0.8m 높이2.2m		
		유동인구다수		

이러한 각 커뮤니티시설 내부공간의 문제점을 해결하기 위한 개선방향으로는 건물의 증축, 공간의 확장, 시설물의 설치, 공간의 분할 등이 필요한 것으로 판단된다. 특히, 다수의 마을에서 확인할 수 있었던 협소한 규모의 문제점을 해결하기 위한 방안으로 건물의 증축과 이용빈도가 낮고 용도가 불분명한 공간을 이용하여 확장하는 것이 필요할 것이며, 이용의 효율성을 높이기 위하여 공간의 분할이 필요한 것으로 판단된다. 또한 마을회의 또는 정기총회를 할 때 회의를 위한 적절한 시설물의 부재로 인하여 회의진행이 원활하지 못한 점을 고려하여 회의활동을 지원할 수 있는 회의 테이블 및 의자의 설치 등의 시설물의 설치가 필요할 것이다. 각 커뮤니티시설의 외부공간의 문제점을 해결하기 위한 개선방향으로는 바닥포장과 시설물의 설치 등이 필요한 것으로 판단된다. 외부공간은 다수의 커뮤니티시설의 내부공간에서 보였던 규모의 협소의 문제보다는 시설적인 측면에서 문제점을 가지고 있는 것으로 나타났다. 특히, 외부공간은 내부공간과는 다르게 계절에 따라서 공간의 이용패턴에 있어서 차이가 크기 때문에 계절에 적절히 대처할 수 있는 시설이 요구된다. 따라서 겨울철에는 바람을 차단할 수 있는 바람막이 시설이 필요하고, 여름철에는 그늘을 제공할 수 있는 녹음수의 식재나 쉼터, 정자 등의 천정면을 갖춘 시설물이 필요한 것으로 판단된다.

6. 문제점 및 개선방향

참여관찰 결과를 통하여 각 마을별 커뮤니티시설의

Table 18 커뮤니티시설 내 주요 행태 및 문제점 분석

지역	농촌마을	행사	주요 이용 행태	내부공간					외부공간			
				협소한 규모	공간 분할 부재	협소한 진입 공간	혼잡한 동선	시설 부족	마당 포장 부재	시설 부족	그늘 부족	
강원도	횡성군 공근면 상창봉리	대보름 행사	•웃놀이하기, 식사하기, 음식 준비하기, 어린이 돌보기, 장기 두기, TV 시청, 외부 조망하기	○	○		○			○	○	
전라도	담양군 월산면 신계리	어버이날 행사	•술마시기, 댄스연습, 준비체조, 외부조망하기, 방송하기, 공놀이	○		○						
경기도	용인시 백암면 옥산2리	마을회의	•신문읽기, TV시청, 회의진행, 물품이동, 공지사항전달, 외부조망하기	○			○	○				
강원도	횡성군 공근면 상창봉리	중복(中伏) 행사	•혈압기측정, 외부조망하기, 음식먹기, 휴식취하기, 다과준비하기, 상차리기	○	○		○			○	○	○
경상도	의령군 대의면 하촌리	정기총회	•일상적대화, 음식먹기, 식사준비, 휴식취하기, 화투놀이, 물품이동, 정기총회	○	○	○	○	○				

☐ : 외부공간에서 활동이 관찰되지 않아 외부공간에 대한 참여관찰을 실시하지 않았음.

Table 19 농촌마을별 커뮤니티시설의 개선방향

지역	농촌마을	개선 방향			종합
		요소	규모	배치	
강원도	횡성군 공근면 상창봉리	•계절적 취약점을 최소화하기 위한 바람막이 시설이 필요함	•웃놀이 게임 등 마을 행사의 효율적 운영을 위한 강당 신축 또는 마을 마당의 확장이 요구됨	•각 공간을 위계적으로 분리하기 위하여 복도 연결 중심형으로 조성이 필요함	•건물의 증축(이용빈도가 낮고 용도가 불분명한 공간을 이용한 공간 확장) •공간의 위계 및 이용의 효율성을 높이기 위하여 공간 분할 및 칸막이 설치 •주요 행사 시 이루어지는 프로그램을 지원할 수 있는 시설물 설치 •계절 및 날씨에 적절히 대처할 수 있는 시설물 설치(바람막이, 녹음수, 쉼터 등)
전라도	담양군 월산면 신계리	•소그룹 및 중그룹의 원활한 활동을 수용할 수 있도록 공간을 분할을 위한 칸막이 등의 시설물 설치가 필요함	•댄스 연습, 공놀이, 준비체조와 같은 동적인 활동을 수용할 수 있도록 창고의 일부 공간을 활용한 증축이 필요함	•화장실과 샤워실을 인접하게 배치시켜 상호 이용을 원활하게 함	
경기도	용인시 백암면 옥산2리	•회의 공간으로서의 편의성을 확보하기 위하여 회의테이블 및 의자의 설치 등 적절한 시설의 보완이 필요함	•소규모 회의공간의 일부분을 부엌 및 거실공간으로 재구성함으로써 부엌 및 거실의 층분한 면적을 확보하는 것이 필요함	•공간별 성격에 부합하도록 요소의 재배치가 필요함(소규모 회의가 이루어지는 일부 공간의 경우, 회의 분위기에 맞지 않는 혼잡한 환경을 제공하고 있음)	
강원도	횡성군 공근면 상창봉리	•옥외공간의 경우, 바비큐 공간 이용의 편의성을 확보하기 위한 시설물의 설치와 녹음수 식재 또는 쉼터 등의 친정면을 갖춘 시설물 설치 등이 필요함	•창고의 일부분을 부엌으로 재구성함으로써 부엌의 층분한 면적을 확보하는 것이 필요함	•부엌 내에 위치하고 있는 화장실로 인하여 혼잡한 동선을 야기하기 때문에 화장실을 이전하는 것이 필요함	
경상도	의령군 대의면 하촌리	•정기적인 회의활동을 수용할 수 있는 회의실을 분리하고 회의 공간으로서의 편의성을 확보하기 위하여 회의테이블의 설치 등 적절한 시설의 보완이 필요함	•전 주민이 이용하기에는 협소한 규모이며 또한 식사활동을 위한 시설물이 부족하기 때문에 2층 조성을 통한 증축이 필요함	•부엌과 거실이 동일 공간에 조성됨으로써 혼잡한 동선이 야기되므로 분리하여 배치하는 것이 필요함	

V. 결론

농촌마을에서 마을회관과 노인정 같은 커뮤니티시설은 중심적인 공간, 상징적인 공간, 선호 장소, 행사 장소로서 중요한 역할을 담당하고 있다. 그러나 대부분의 농촌마을 커뮤니티시설이 커뮤니티활동을 충분히 반영하지 못하고 있기 때문에 주민들의 결속력을 강화하는 동시에 소속감을 높일 수 있는 생활환경의 조성을 어렵게 하였다는 문제점을 가지고 있다. 따라서 본 연구에서는 커뮤니티시설에 대한 주민들의 이용행태를 바탕으로 커뮤니티시설 공간모델의 시사점을 제시하기 위하여 마을 행사 시 참여관찰법을 이용하여 농촌마을 주민들의 이용행태 패턴을 분석하였으며, 이를 바탕으로 커뮤니티시설의 문제점과 개선방향을 도출하였다.

본 연구의 주요 결과를 요약하면 다음과 같다.

첫째, 마을 행사 시 커뮤니티시설의 이용행태의 패턴 조사를 바탕으로 커뮤니티시설을 내부공간과 외부공간으로 구분하여 조사하였다. 내부공간의 문제점으로는 협소한 규모, 공간 분할의 부재, 협소한 진입공간, 혼잡한 동선, 시설물의 부족 등이 도출되었으며, 외부공간의 문제점으로는 바닥포장의 부재, 주민들의 커뮤니티활동을 지원할 수 있는 시설물의 부족, 녹음수의 부족 등이 도출되었다. 둘째, 이를 통하여 도출된 커뮤니티활동 시 나타난 각 마을의 문제점을 해결하기 위한 개선방향으로 내부공간은 건물의 증축, 공간의 분할, 공간의 확장, 시설물의 설치 등을 제시하였으며, 외부공간은 녹음수 식재와 쉼터 및 방풍시설의 설치 등이 필요한 것으로 판단되었다. 셋째, 종합적인 결과를 바탕으로 농촌마을 커뮤니티시설의 문제점과 개선방향을 제시하였는데, 이는 질적 연구방법인 참여관찰법을 이용함으로써 구체적인 문제점을 파악할 수 있었을 뿐만 아니라 ‘행사활동관찰(중간수준참여)’과 ‘행사활동지원(적극참여)’을 병행함으로써 농촌주민의 일상적인 이용행태와 생활상을 반영한 구체적인 개선방향을 도출하였다는 점에서 다른 연구와 차별성이 있다고 할 수 있다.

최종적으로 본 연구의 결과는 인간의 행태와 공간구성의 외현적인 현상에 국한되어 연구를 진행하였다는 한계를 지니고 있으나, 참여관찰을 이용하여 행태패턴과 물리적인 공간 구성 요소 간의 구조를 파악하고 주민들의 행태를 면밀히 고찰할 기회를 통하여 주민들의 주요 구를 파악하고 개선방향을 제시하였다는 것에 그 의의가 있다고 할 수 있다. 이러한 결과는 농촌지역 커뮤니티시설의 공간 모델, 즉 주민들의 이용행태를 반영한 적절한 공간의 규모, 배치 등을 제시하는데 기초연구로서 활용될 수 있을 것이며, 추후 본 연구에서 도출된 결과와 이

용 프로그램과 같은 소프트웨어적 측면을 고려하여 공간의 쾌적한 환경 조성을 위한 구체적인 공간모델 도출의 연구가 수행되어야 할 것이다.

- 주1) 조순재, 임승빈, 오희영(1996)은 농촌마을이 농촌생활환경개선을 위한 최소 단위로서 기능의 활성화, 생산기반시설의 확충, 사회복지 증진을 위한 개발계획대상으로서 중요한 역할을 담당하고 있음을 밝히고 있다.
- 주2) 김성호(2007)에 의하면 문화기술지(ethnography)는 학문 영역에 따라 용어의 차이가 있다고 밝히고 있는데, 인류학에서는 ‘민속학’ 또는 ‘민속지학’으로 쓰이며, 교육학에서는 ‘문화기술지’로 쓰인다. 본 연구에서는 농촌마을 커뮤니티시설이 주민들의 생활문화를 위한 중요한 요소이기 때문에 ethno(people in everyday life)와 graphy(narratively analytically descriptive)의 합성어인 ‘문화기술지’를 이용하였다.
- 주3) 본 연구에서는 현장에서 보고 느낀 표현을 사실 그대로 기술 표에 작성함으로써 관찰 현장의 문제점에 대한 구체적인 접근이 가능하였다. 특히 농촌마을의 특별한 행사 시 주민들의 마을회관에 대한 이용행태 패턴을 분석하기 위하여 참여의 정도는 ‘중간수준참여’와 ‘적극참여’의 중간 형태로 관찰하였는데, 이는 단기간 내 농촌마을 주민들의 일상생활에 완전히 개입하여 그들과 삶을 공유하는 것이 어려운 상황이기 때문에 ‘행사활동관찰(중간수준참여)’의 상태로 참여관찰을 실시하되 주민들의 행사활동을 지원할 수 있는 ‘행사활동지원(적극참여)’의 과정을 통하여 주민들의 행사활동에 개입하였다.

본 연구는 2008년 농촌진흥청의 농업특정연구과제의 연구비에 의하여 연구되었음

참고문헌

1. 김봉원, 김유일, 김창배, 2001, 경기도 농촌 마을쉼터의 이용실태와 이용만족 평가, 한국정원학회지 19(36), 59-69.
2. 김성호, 2007, 참여관찰에 의한 문화 공원 활성화 방안에 관한 연구 -마로니에공원을 사례로-, 서울시립대학교 석사학위 논문.
3. 박경옥, 조현주, 이상운, 2004 농촌지역 폐교의 노인복지시설 및 주민 커뮤니티센터 활용에 관한 연구, 대한건축학회논문집, 20(1), 49-58.
4. 박경옥, 조현주, 이상운, 2006, 주민 커뮤니티센터 활용을 위한 농촌지역 폐교 리모델링 계획, 대한건축학회논문집(계획계), 22(4): 13-22.
5. 박창석, 1999, 농촌정주공간의 이용특성과 개선필요도 평가, 서울대학교 박사학위논문.
6. 박희영, 이희봉, 2001, 거주자 생활 중심으로 본 거

- 창 정은 종택의 전통공간의 현장 연구, 대한건축학회논문집, 21(2), 79-95.
7. 신영선, 2007, 인지도(認知圖)를 이용한 농촌마을 공간 인지에 관한 연구, 서울대학교 석사학위논문.
 8. 신영선, 강영은, 오동엽, 임승빈, 2007, 농촌마을 커뮤니티시설 조성 및 관리를 위한 문제점 도출 및 개선방안 연구, 농촌계획학회지, 14(2), 43-54.
 9. 우동주, 1995, 경사지집합주거 유형개발을 위한 현장연구 -부산시내 경사지 주거개발을 위한 방향성 고찰-, 대한건축학회논문집, 11(4), 65-80.
 10. 이숙재, 이봉선, 2007, 어린이집 실외놀이공간 구성에 대한 영아와 교사의 바램 -2세 영아의 실외놀이 관찰과 교사의 디자인 참여를 통한 투사적 접근-, 유아교육연구, 27(2), 77-98.
 11. 이원훈, 이창수, 2007, 미래지향적인 커뮤니티 시설 유형 설정에 관한 연구, 대한국토·도시계획학회 「국토계획」, 42(4), 95-113.
 12. 이정화, 강경하, 정남수, 박공주, 윤순덕, 2005, 농촌 노인의 마을 공동시설 이용실태 분석 및 개선방향, 농촌계획, 11(3), 19-27.
 13. 임승빈, 2007, 환경심리와 인간행태-친인간적 환경설계연구-, 보문당.
 14. 정준현, 1994, 도시단독주택의 공간이용행태에 관한 연구, 계명대학교 건축공학과 박사학위논문.
 15. 정준현, 이증우, 1993, 도시 대중주택 공간이용의 행태적 특성에 관한 연구, 대한건축학회논문집, 9(10), 37-46.
 16. 조순재, 임승빈, 오휘영, 1996, 농촌마을 공동시설 개선 방향 설정에 관한 연구, 농촌계획 2(2): 37-44.
 17. 조창완, 진양교, 1998, Time-Lapse 촬영방법을 이용한 도심 광장의 이용행태에 관한 연구-청량리 역광장을 사례로-, 한국조경학회지, 26(3), 199-212.
 18. 채현택, 오세웅, 2007, 일본 농촌지역 소규모다기능 재가복지시설에 관한 참여관찰 연구, 노인복지연구 38, 257-280.
 19. Hillery, G., 1955, Definition of Community Areas of Agreement, Rural Sociology Vol.20, 111-123.
 20. James P. Spradley. 신재영 역, 2006, 참여관찰법, 서울 : 시그마프레스.
 21. Zeizel, J. 조대성 외 3명 역, 1996, 사용자를 위한 환경설계 연구방법, 서울: 누리에.

접 수 일: (2009년 2월 9일)

수 정 일: (1차: 2009년 2월 23일, 2차: 3월 5일)

게재확정일: (2009년 3월 5일)

■ 3인 익명 심사필