

# 어항의 해양경찰 서비스 표준 모델 개발을 위한 기초 연구

박성용\* · 이은방\*\* · 주종광\*\*\* · 진성용\*\*\*

\*,\*\*\* 한국해양대학교 대학원, \*\* 한국해양대학교 해양경찰학과

## A Basic Study on the Standard Service Model of Korea Coast Guard in Fishing Port

Seong-Ryong Park\* · Eun-Bang Lee\*\* · Jong-Kwang Ju\*\*\* · Sung-Yong Jin\*\*\*

\*,\*\*\* Graduate School, Korea Maritime University, Pusan, 606-791, Korea

\*\* Department of Maritime Police Science, National Korea Maritime University, Pusan, 606-791, Korea

**요 약** : 중·소형 어항에서 한정된 해양경찰자원으로 수요자 중심의 고품질 해양경찰 서비스를 제공할 수 있는 현장 서비스 표준 모델 개발을 목적으로 어업관련 업무를 영역별로 분석하고 어업종사자의 친숙도를 조사하였다. 또한 표본항으로 녹동항을 선정하여 해양경찰 파출소에 대한 치안수요와 업무량을 정량적으로 분석하고 업무성취도를 도출하였다. 시사점과 분석결과를 바탕으로 어항 현장 업무 표준 모형을 구성하고 역할중심 조직인 해양경찰대 조직구성과 업무 수요량 기반 자원방안을 제안하였다. 또한 수요자의 만족도 제고와 업무성취도 향상을 위한 교육프로그램을 제시하였다.

**핵심용어** : 해양경찰, 어항, 업무량, 서비스 표준모델, 기능분석

**Abstract** : In order to develop the standard service model of Korea Coast Guard at fishing port, which responds to the demand of users and provides them with the high quality service of maritime administration, the services performed by a branch of KCG are analyzed and the level of familiarity with them are investigated. The degree of affair achievement is quantitatively standardized by assessing the workload of branch office. The standard model of affairs is formatted and the programs of organization, resource operation and education are proposed.

**Key Words** : Korea Coast Guard, Fishing port, Workload, Standard service model, Function analysis

### 1. 서 론

배타적 경제수역 선포, 한·중·일 어업협정 체결로 관할해역 확대, 해양 환경·안전에 관한 국제기준 강화, 정부의 해양개발정책의 활발한 추진 등으로 해양행정 수요 증가와 더불어 어업종사자 관련 해양경찰 현장업무량이 지속적으로 늘어나고 있다. 특히 어항은 어획물의 양륙, 판매뿐만 아니라 수송, 가공 및 저장 등 수산업의 복합 기능을 가지고 있으며 9만 여척 어선의 계류와 1만 여개의 어장을 관리하는 공간으로 해양경찰의 행정서비스 제공과 현장업무 집행에 있어서 전초기지 역할을 하고 있다(USCG, 2004).

그러나 대형 무역항에 비하면 낙후된 기반 시설은 물론 안전·보안설비가 취약하고 관련 종사자들의 안전의식 부족으로 각종 사고에 노출되어 있어 어항에서 해상치안활동 업무 비중이 높아지고 있다. 이러한 치안 수요에 능동적으로 대응

하기 위하여 해양경찰은 파출소와 출장소를 설치하여 현장 요구에 실시간 추종하는 해양관리행정 서비스 제공을 위하여 노력하고 있다. 그러나 민원은 날로 다양해지고 수요자의 기대 수준도 높아짐에 따라 지속적인 치안 수요 팽창으로 제한된 예산 및 가용자원으로 고품질 치안서비스를 제공하는 데에는 한계가 있다(김, 2007; HSD, 2004).

어업분야에서 지원, 계몽, 감독, 질서유지 등 해양경찰의 다기능 업무를 수요자 중심에서 평가하고 환류(Feedback)하여 보다 만족도와 업무의 효율성 제고를 위한 연구가 체계적으로 이루어지고 있지 않다. 본 연구에서는 중·소형 어항에서 수요자 중심의 고품질 해양경찰 서비스를 제공할 수 있는 서비스 표준 모델 개발을 목적으로 녹동항을 중심으로 해양경찰업무를 분석하고 어업종사자의 해양경찰업무의 친숙도를 조사하였다. 그 결과를 바탕으로 어항에서 미래 치안 수요를 예측하고 해양경찰업무를 구조화하여 해양경찰 서비스 표준 모형과 조직, 자원 운영, 교육에 대한 개선방향을 제시하였다.

\* 대표저자 : 정희원, ds4bnl@hanmail.net , 017-622-2874

\*\* 교신저자 : eunbang@hhu.ac.kr , 010-4944-4568

\*\*\* 정희원, jsysmile@hanmail.net , 010-3185-3209

\*\*\* 정희원, coastguard@empal.com , 011-632-6139

## 2. 해양경찰 현장 업무분석

어업종사자 및 어항과 관련이 있는 어업분야에 관한 해양경찰의 주요 현장업무를 봉사지원 분야, 해상안전 분야, 해상치안 분야, 해양보안 분야, 해양환경보존 분야, 민간협력 분야로 나누어 분석하였다(박 등 2007a).

### 2.1 봉사지원 업무

봉사지원업무는 Table 1과 같이 어업종사자의 생업과 관련된 애로점과 어려움을 찾아 해결하며, 해양에서 안전하고 편리하게 조업 등 생업에 종사할 수 있도록 지원하는 업무이다.

Table 1. The kinds of affairs in the field of public service and support

Kinds of service	Contents
Moving office	Operating moving office in order to get service at islands and job sites
Issuing certificate	Issuing some accident certificates
Carrying emergency patients	Carrying emergency patients at ship and islands by craft and helicopter.
Accepting report of in-out port by mobile call	Accepting the report of in-out port from ships in less than 2 tons by mobile call
Providing weather information	Providing fishing vessels with weather report and information by VTX, VHF, SSB and mobile phone
Inquiring service to visit	Inquiring people with public resentment and law brakers at near job sites

### 2.2 해상안전 업무

해양에서 발생하는 각종 안전사고 예방을 위한 기상정보제공, 항로순찰 등 업무와 사건·사고 발생시 신속한 대처 및 처리를 통하여 어항이용자의 재산과 생명을 보호 하는 해상안전 분야 주요 업무는 Table 2와 같다.

Table 2. The kinds of affairs in maritime safety field

Kinds of affairs	Contents
Inquiring maritime accidents	Investigating maritime accidents with scientific method and data base by cooperating with maritime safety tribunal
Happy call servic	Providing fishing vessel with information of wind and waves through the letter of mobile phone
Towing service of ill-fated ship	Towing ill-fated fishing vessels to near fishing port by coast guard crafts
Rescue of maritime accidents	Rapid rescue and response to accidents which fishing vessels suffer and control them according to weather status

### 2.3 해상치안 업무

해상치안 분야 업무는 Table 3과 같이 해상에서 각종 위법 사항 단속과 해역순찰 및 어장경비를 통해 절도 등 각종 해양범죄 발생 방지로 해상치안 질서를 확립하여 어업종사에게 안전하고 편안한 바다가 되도록 하고 있는 업무이다.

Table 3. The kinds of affairs in the field of maritime public peace and order

Kinds of affairs	Contents
Regulating illegal fishing	Controlling and supervising illegal fishing tackles and regulating fishing according to place and time
Controlling ships which sail without any report	Regulating fishing vessels which sail without the report of in-out port in order to keep off smuggling
Arrangement ships in suspension	Rapid arrange and search fishing vessels off which the correspondence is cut
Guarding fisheries	Guarding fish and shellfish farm to protect from robbery

### 2.4 해양보안 업무

해양보안 분야의 업무는 Table 4와 같이 해상에서 불순세력에 의한 어선의 피랍 및 피격에 대비한 예방활동과 선박을 이용한 밀수·밀입국 등을 방지하기 위한 활동을 전개하고 있다.

Table 4. The kinds of affairs in the field of maritime security

Kinds of affairs	Contents
Safeguarding fishery within special section (NLL)	Safeguarding main office controls fishery in NLL in order to protect kidnaping from North Korea
Controlling illegal fishery from the ships of other countries	Controlling and guarding illegal fishery of other countries in order to protect the finny tribe and pollution
Arrangement ships which don't come back to port	Arranging and searching fishing vessels which don't come back to port without any contact in order to protect kidnaping and illegal activities

## 2.5 해양환경보전 업무

해양환경 보존분야는 Table 5와 같이 해양환경 보전 및 중요성이 증대되는 있고 가운데 해양에서 해양오염 발생 예방과 오염 발생시 신속하고 효과적인 오염물질 처리를 통해 어족자원과 해양환경을 보호함으로써 어업종사자가 안심하고 생업에 종사할 수 있게 하고 있다.

Table 5. The kinds of affairs in maritime environment conservation field

Kinds of affairs	Contents
Operating honor guarder of environment	Organizing and operating civil honor guarder system to support the watch of Korea coast guard
Operating civil-public cooperation system	Organizing and operating civil-public cooperation system including companies of oil spill response and oil handling in order to response oil pollution

## 2.6 민간협력 업무

민간협력 분야는 Table 6과 같이 선박침몰 등 해양사고 발생시 신속한 공동 대응을 위해 어민 및 민간단체 등과 협력 체제유지를 통해 공경비(Public guard) 보조자원으로 육성할 뿐만 아니라, 현장 대응능력의 제고를 위해서 필요한 업무이다.

Table 6. The kinds of affair in the field of public cooperation

Kinds of affairs	Contents
Operating civil rescue system	Operating civil rescue team including fishing vessels in order to rescue rapidly and effectively with Korea coast guard

## 3. 해양경찰 업무 친숙도 분석

### 3.1 조사 대상 및 방법

어항에서 해양경찰업무에 대한 어민의 친숙도 요소별로 나누어 조사하였다. 2007년 5월 1일부터 2007년 5월 14일까지 출입항신고소 이용객과 어종별 어업단체를 대상으로 설문지를 이용하여 40대 이하, 50대, 60대 이상으로 각각 20명씩 총 60명에 대하여 만족도, 신뢰도, 인지도, 친절도 등 4요소로 나누어 조사하였다.

### 3.2 친숙도 조사결과

만족도는 제공된 서비스에 대한 만족도를 평가하였으며 신뢰도는 제공된 해양경찰서비스와 정보 신뢰도로 평가하였다. 인지도는 해양경찰의 주요 역할과 기능에 대한 이해도로 평가하였고 친절도는 해양경찰관의 업무 수행태도에서 체감된 느낌으로 평가하였다(박 등 2007b).

#### 1) 만족도

해양경찰관에게 받은 서비스는 만족했느냐는 질문에 40대 이하 종사자, 50대, 60대 종사자들은 각각 80%, 60%, 55%의 만족도를 나타냈으며 해상에서 조업경력이 많은 종사자들의 만족도가 낮았다.

#### 2) 신뢰도

해양경찰로부터 제공된 기상정보 등 안전조업과 관련한 정보에 대해서 신뢰 할 수 있었느냐는 질문에 대해서 40대 이하 종사자, 50대, 60대 종사자들은 각각 80%, 50%, 60%의 신뢰도를 보였다.

#### 3) 인지도

해양경찰의 주요업무에 대하여 잘 알고 있느냐는 질문에 대하여 Fig. 1에서와 같이 전 연령대 어업종사자들에 걸쳐 약 50%정도만이 긍정적인 답변을 표시하였다. 이는 해양경찰의 주요 업무에 대한 대어업종사자 홍보 부족에서 기인된 것으로 볼 수 있다.

#### 4) 친절도

어업종사자에 대한 해양경찰 업무 수행 시 해양경찰관의 태도에 대한 질문에 대하여 40 이하 종사자, 50대, 60대 이상 종사자들은 각각 60%, 75%, 55% 가 친절하다고 답변하였다.

### 3.3 분석 및 평가

설문조사에 대한 분석 결과는 어민들은 해양경찰의 업무에 대해 대체로 만족하고 있었으며, 또한 해양경찰의 주요 고객인 어민들은 각종 서비스에 대하여 높은 신뢰도 가지고 있었다. 그러나 인지도 면에서는 상당수는 불법어업을 주로 단속하는 기관만으로 인식하고 있는 등 편향된 시각을 가지고 있는 것으로 나타났다. 이는 해양경찰과 어민과의 유대관계나 정보전달 체계가 특정인이나 특정집단에만 국한되어 중복되거나 중첩된 관계를 유지하고 있다고 볼 수 있다. 해양경찰의 대어업종사자 인지도 향상을 위한 프로그램이 필요하다.

친절도 면에서는 경찰관 서비스에 대하여 대체로 친절하다고 하였으나 그저 그렇다와 모르겠다고 응답한 사람도 상당수 나타났으며, 해상에서 선박검문검색 또는 선박 출·입항신고 시 입장검검업무의 성격상 경직된 분위기로 흐를 수 있다는 것을 감안한다면 현장경찰관의 세심한 배려가 부족한 것이 주요 원인이라고 할 수 있을 것이다.

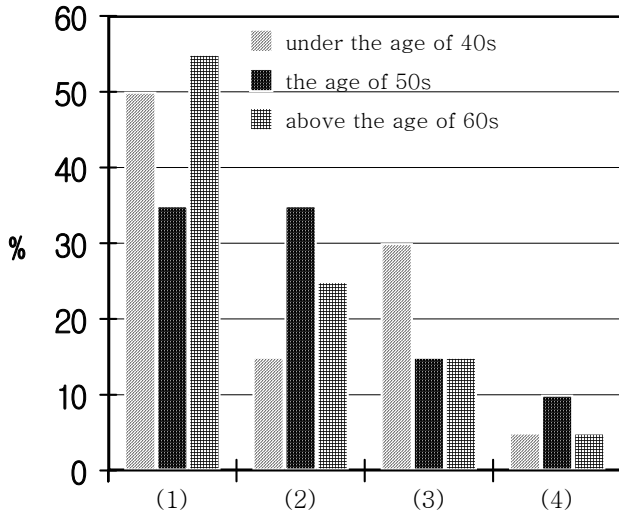


Fig. 1. The degree of recognition to the affairs of Korea Coast Guard((1) understood well, (2) didn't understand well, (3) understood, (4) the others).

#### 4. 어항에서 해양경찰서비스 분야별 업무량 분석

##### 4.1 업무량 분석 방법

해양경찰의 어항이용객을 위한 서비스 수요 분석을 위해 2006년 1월부터 2007년 12월 까지 2년동안 여수해양경찰서 녹동파출소에 신고 및 처리된 주요업무를 봉사지원, 해상안전, 해상치안, 해양보안, 해양환경, 민간협력분야, 수요자 요구 등 7개 분야로 나누어 분석하였다. 해양경찰서비스 업무 수요량과 현행업무량은 식(1)~(3)으로 산출하였다(박 등 2008).

$$\text{업무수요량} = \text{현행 업무량} + \text{업무요구량} \quad (1)$$

$$\text{현행업무량} = \text{수행업무건수} \times \text{소요시간} \times \text{필요 인력수} \quad (2)$$

$$\text{업무요구량} = \text{민원건수} \times \text{해결소요시간} \times \text{필요 인력수} \quad (3)$$

단, 소요시간과 필요인력은 녹동파출소에 근무하는 8명의 해양경찰관의 평균으로 구조화하였다.

##### 4.2 분야별 현행 업무량 분석

###### 1) 봉사지원 업무량 분석

봉사지원 분야에서 상세 업무는 어선승선사실증명서 발급, 주민편의조사, 선박출입항신고, 출어선박 해상기상방송, 응급환자 긴급후송, 가출인 수배 등이 해당된다. Fig. 2에서와 같이 현행 업무량을 산출한 결과 전화출항신고를 포함한 선박출·입항신고가 높은 업무비중을 차지하였다. 그림에서 y축은 식(1)에서 산출한 값을 나타낸다.

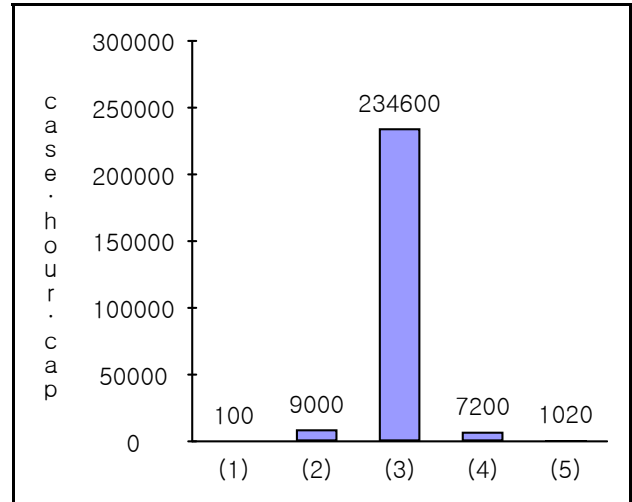


Fig. 2. Workload in service field((1) certificate issue, (2) inquiry to visit, (3) report of in-out port, (4) carriage patients, (5) search of ships).

###### 2) 해상안전 업무량 분석

해상안전 분야 현행업무는 해피콜, 조난선구조, 해양사고조사, 해상교통순찰, 선박화재진압 등이 세부 업무에 해당한다. Fig. 3에서와 같이 업무량은 출어선박대상 기상정보 문자 메세지 전송인 해피콜 서비스와 여객선 및 유·도선과 어선의 안전항해를 위한 항로 및 해역 순찰 활동이 대다수를 차지하였다.

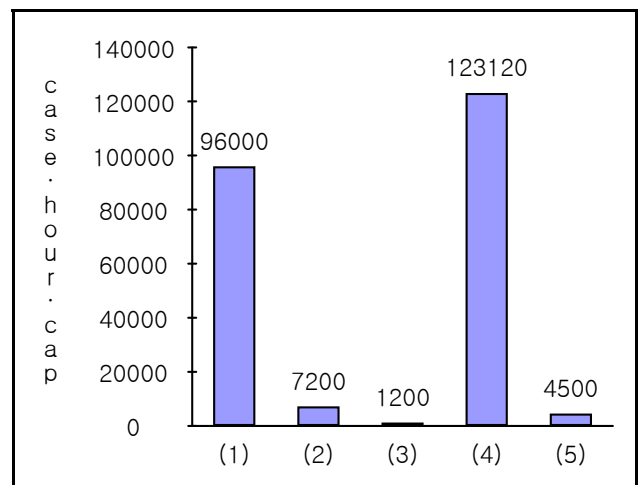


Fig. 3. Workload in maritime safety field((1) happy call, (2) rescue, (3) inquiry of accident, (4) patrol, (5) fire fighting).

###### 3) 해상치안 업무량 분석

해상치안분야 세부업무는 불법어업신고, 어장손괴사건, 선상폭력, 선상절도, 선박절도, 변사자수색, 익수자 구조 등이 있다. Fig. 4는 식(1)으로 산출한 현행 업무량 현황이다. 어장손괴사건 처리와 변사자 수색에 업무량이 집중됨을 알 수 있다.

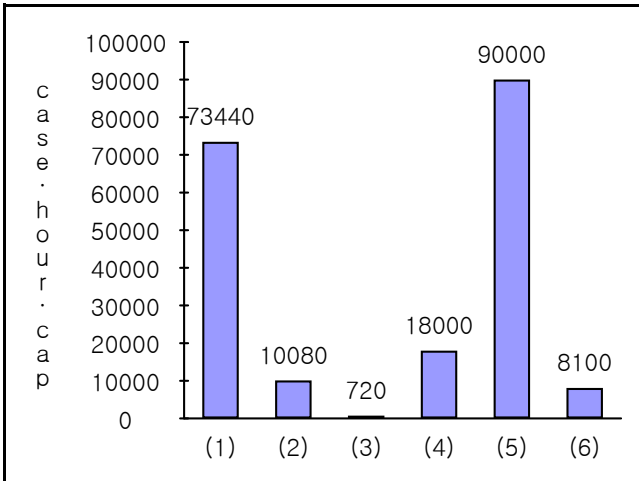


Fig. 4. Workload in the field of maritime public peace and order ((1) search of the person accidentally killed, (2) illegal fishery, (3) robbery on ship, (4) violence on ship, (5) rescue of person falling in water).

4) 해양보안 업무량 분석

해양보안 분야 세부업무는 외국어선 불법어업단속, 미귀항 선박수배, 통신두절선박수배 등이 있으며 이들에 대한 현행 업무량을 산출하면 Fig. 5와 같다. 녹동항 인근 해역이 내해인 관계로 외국어선 불법조업은 없으며 미귀항 선박 및 통신두절 선박의 수배에 약간의 업무량이 있다.

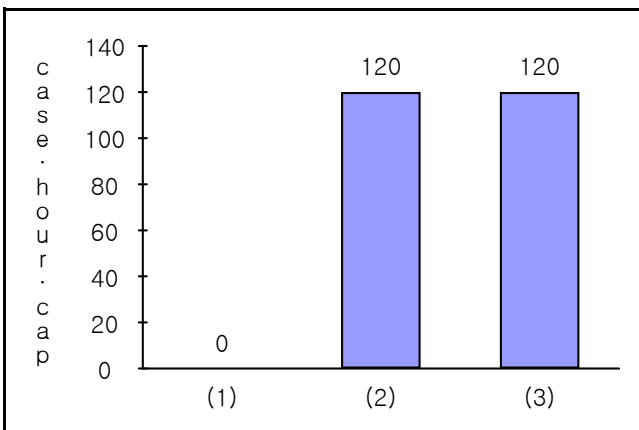


Fig. 5. The workload in maritime security field((1) illegal fishery of ship with other flag, (2) arrangement ships which don't come back to port, (3) arrangement ships disconnected communication).

5) 해양환경 업무량 분석

해양환경 분야 세부 업무는 해양오염방제활동과 육상침출수 처리 등이 있고 이들에 대한 현행업무량을 산출하면 Fig. 6과 같다. 해안가 육지에서 유입되거나 선박에서 배출된 빌지 및 소량의 기름유 등의 오염방제 활동에 업무량이 많았다.

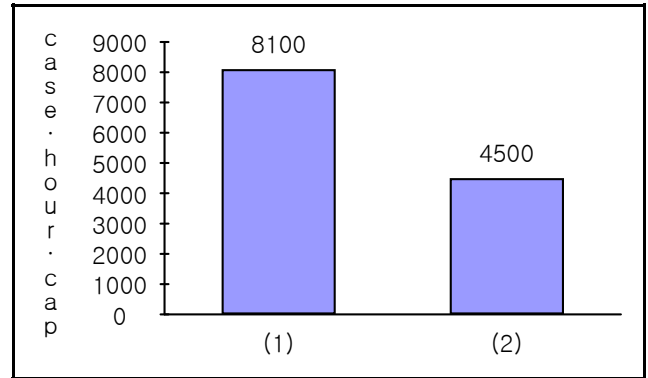


Fig. 6. The workload in maritime environment field((1) response of oil spill, (2) dispose of polluted water from land).

6) 민간협력 업무량 분석

민간협력 분야의 세부 업무로는 어민간담회, 해안가쓰레기 합동수거, 유도선업자간담회 등이 있으며 이들 업무에 대한 현행 업무량을 산출하면 Fig. 7과 같다. 지역어민들과 함께 해양환경보호를 위한 안전하고 깨끗한 바다를 만들기 위한 각 기능별 간담회가 많았다.

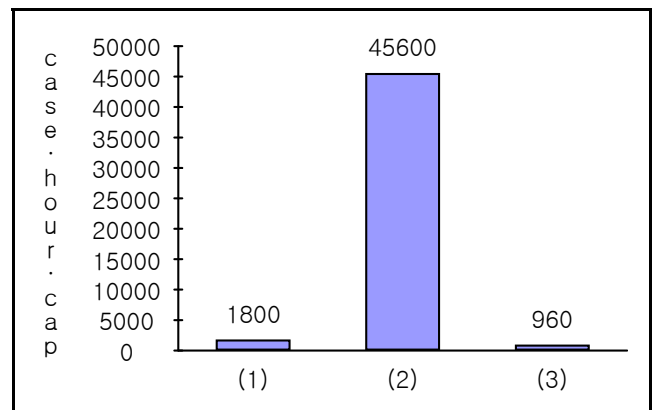


Fig. 7. Workload in public cooperation field((1) meeting with fishermen, (2). joint dispose of trash, (3) meeting with ship owners).

4.3 수요자 요구(민원) 분석

수요자 업무 요구량을 조사하기 위하여 2006년 1월에서 2007년 12월까지 2년간 민원신고 내용을 바탕으로 분야별 세부업무로 구분하고 업무 요구량을 산출하였다. Table 7은 세부 민원사항에 대한 업무 요구량이다. 총 179건을 살펴보면 불법어업 단속신고 등 해양치안 분야가 대부분을 차지하고 있으며 실종자 수색과 응급환자 이송 순으로 나타났다.

또한 분야별 수요자 요구(민원) 현황은 Fig. 8과 같으며 해상안전 및 치안 분야에 민원이 가장 많아서 어민들의 안전과 확고한 범질서 확립 서비스 욕구가 점점 높아지고 있음을 알 수 있다.

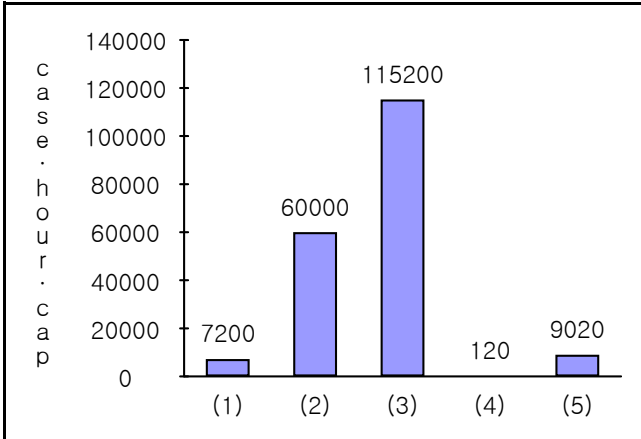


Fig. 8. The amount of civil appeal to field((1) public service and support (2) maritime safety, (3) public peace and order, (4) maritime security, (5) maritime environment).

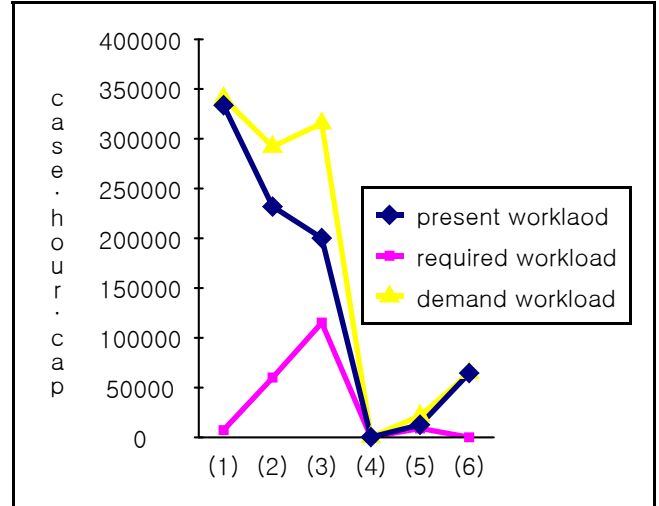


Fig. 9. The analysis of workload at a substation of KCG in fishing port((1) public service and support, (2) maritime safety, (3) public peace and order, (4) maritime security, (5) maritime environment, (6) public cooperation).

Table 7. The status of civil appeals to the substation of KCG at Nokdong fishing Port

Service name	Cases	Time (min)	Person	Workload	
Public service and support	Carriage of patients	6	240	5	7,200
Maritime safety	Search of missing persons	10	600	10	60,000
Public peace and order	Robbery	32	180	5	28,800
	Control of illegal fishery	103	180	4	74,160
	Rescue of ships	15	180	4	10,800
	Rescue of person falling in water	2	180	4	1,440
Maritime security	Arrangement of ships which don't come back to port	1	60	2	120
Maritime environment	Response of oil spill	10	180	5	9,000

4.4 업무 요구량 산출과 분석

1) 업무 요구량 분석

어항에서 해양경찰의 업무요구량(민원)은 Fig. 9에서와 같이 해상치안 분야, 해상안전 분야, 해양환경 분야, 봉사지원 분야 순으로 많았으며 상대적으로 해양보안 분야가 적었다.

2) 업무 성취도 분석

아래 식(4)으로 산출된 분야별 업무 성취도는 Fig. 10에서와 같이 민간협력, 봉사지원, 해상안전, 해양보안, 해상치안, 해양환경의 분야 순으로 높았다.

$$\text{업무 성취도(\%)} = \frac{\text{현행 업무량}}{\text{업무 수요량}} \times 100 \quad (4)$$

민간협력 분야의 업무량이 상대적으로 적고 업무 성취도가 높게 나타난 것은 상대적으로 해양경찰의 업무가 단속활동에 치중되어 있어 어항이용자들이 해양경찰을 상호 협력 동반자로서의 인식이 낮아 적극적인 참여문화가 정착되지 못한 것으로 생각된다.

3) 시사점

봉사지원 분야는 주로 2톤미만 어선의 전화출항신고에 의한 선박출입항신고 간소화 관련업무와 가출인 수배신고서비스가 소요시간 및 인력투입이 많아 업무량이 개선이 필요한 것으로 나타났다. 실종자 수색구조와 응급환자 긴급이송은 민원인에게 호평 받는 서비스 분야로서 서비스 품질을 표준화 및 규격화로 업무 성취도의 개선이 요구된다.

해상안전 분야는 위험발생방지 차원의 선박감항성 확보를 위한 선박안전점검 제도, 어선 선장 및 기관장에 의한 출항전 점검제도, 출항전 기상상황 확인제도 등에 업무성취도 개선이 필요하며 해상치안 분야는 해상 및 육상의 순찰인력의 확보가 필요하며 민간이 자율적으로 조직한 해상방법순찰대의 활성화는 업무 경감에 도움이 될 것이다.

해양보안 분야는 녹동항 주변은 읍·면단위 도서지역과 무인도서가 많은 해역으로 비록 외국어선의 불법조업은 없으나

반대로 밀입국, 밀수, 대마 등 마약류 사범들의 활동에 대비한 경계를 강화할 필요가 있다(윤과 박 2007). 해양환경 분야는 주민참여가 두드러지는 분야로서 최근 들어 대형 유류오염사고로 인하여 의식구조의 변화와 경각심이 높아지고 있어 민간의 자율적인 참여를 확대할 수 있는 프로그램의 도입이 필요하다(이, 1995).

업무요구량에 해당하는 민원사항은 어족자원고갈에 따른 어획량 감소에서 발생하는 민원신고가 대부분이고 동종업종 종사자에 의한 투서형 민원이 많았다.

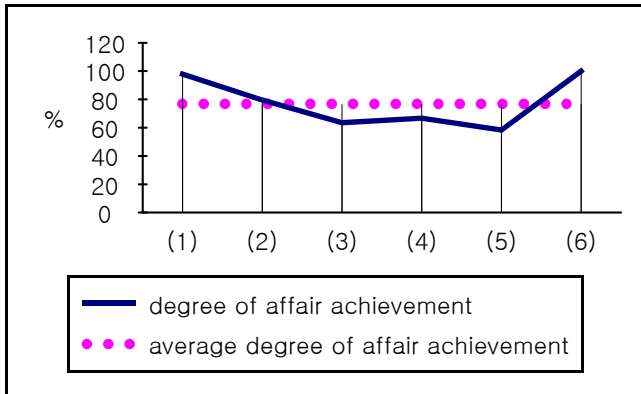


Fig. 10. The degree of affair achievement in each field ((1) public service and support, (2) maritime safety, (3) public peace and order, (4) maritime security, (5) maritime environment, (6) public cooperation).

## 5. 어항 해양경찰 서비스 표준화 방향

### 5.1 역할중심 조직

해양경찰서의 관할범위는 육상경찰과 달리 보통 3~4개 시·군을 하고 있는 경우가 대부분으로 원거리 광역형 치안시스템으로는 새로운 치안수요에 능동적인 대처가 곤란함으로 새로운 시스템 구축이 필요하며 시·군 지역단위의 독립적인 치안서비스가 가능한 시·군단위형 해양경찰대로 조직을 구조화하여 역할 중심으로 현장 조직을 구성하는 것이 바람직하다.

치안수요 및 지역적 특성을 고려하여 1개 시·군에 경찰관 120~150명 인력 구성된 해양경찰대를 설치함으로 현재 광역형 치안시스템 체제를 단위 지역중심형 체제로 개편하여 백화점식 나열형의 파출소 및 출장소의 근무방식에서 지역단위 역할중심체계 치안서비스 공급체제로 개편하여 능동적이고 효율적인 해상치안서비스 공급이 가능할 것으로 기대된다.

### 5.2 지역단위 업무 표준화

경찰서, 파출소, 출장소로 세분화된 업무수행 체계를 지역 단위 해양경찰대를 중심으로 육·해상에서 독립적인 단독 업무수행이 가능한 표준 업무모델개발이 요구된다. 수요자 중심의 고

품질 서비스 제공과 업무표준화로 업무 성취도를 높여 지역민 착형 업무 추진으로 해양경찰과 해양경찰업무에 대한 인지도가 향상할 수 있도록 Table 8과 같이 분야별 표준 업무를 설정하였다.

Table 8. The standard model of function

· Affairs of ship's entering and leaving port	· Safety management of ship
· Accept the report on in-out port of fishing boats · Certificate of sea career · Crew's passport · Exam for seaman	· Inspect the safety of ship · Control ship's operation · Inspect aids of navigation · Inspect waterway · Inform weather information
· Public cooperation	· Maritime security
· Volunteer's patrol · Volunteer's environment preservation · Civil aircraft patrol	· Security activities on ship and port · Guard coastline · Prevent terror at sea · Prevent incidents · Prevent smuggling · Collect security information
· 122 rescue team	· Inquiry of crime
· Response terror · Search and rescue · Carriage emergency patients	· Criminal investigation · Record investigation room
· Preserve maritime environment	· Guard and patrol
· Prevent the pollution from ship and ports · Prevent dumping waste into sea	· Operate patrol boat · Operate patrol car

### 5.3 업무 수요량 기반 자원 배치

#### 1) 파출소 인적 및 물적 자원 현황

해양경찰은 관할구역의 광범위성의 단점을 보완하기 위해 신속한 대응력 배양과 양질의 치안서비스 제공을 위해 인력과 장비를 보강하여 기존파출소를 확대 개편한 광역파출소를 설치하여 운영하고 있으며, 경찰관 20여명과 10여명의 전투경찰순경, 순찰차 2대, 순찰정 1척으로 구성되어 있다(해양경찰백서, 2006; 해양경찰청홈페이지, 2008).



2) 업무자원 확충

해양경찰대 및 파출소의 인력구성 및 장비는 업무수요량에 맞추어 인적, 물적 자원의 배치 및 확충이 필요하다. 원거리 광역형 치안서비스 단점을 보완하기 위해 파출소에 외국어능력자, 122특수구조대, 수사, 정보, 해양오염분야의 전문적인 지식과 경험이 있는 경찰관을 육성 배치할 필요가 있다.

장비는 순찰차 1대와 3톤급 순찰정으로는 야간 및 악천후시 신속한 대응이 불가능하므로 순찰차량 증가는 물론 5-10톤급의 고속 순찰정을 배치하여 항·포구 및 항로 등 해역순찰 강화가 필요하며 항공기의 신속성과 감시범위의 광범위성을 고려하여 경비행기를 권역별로 배치하여 순찰에 이용할 필요가 있다.

5.4 교육 프로그램 확충

1) 파출소 경찰관의 교육 현황

해양경찰은 미래 지식기반중심의 정보화 시대에 대비하여 범죄기술의 지능화, 과학화에 대한 대응과, 첨단과학기술의 치안시스템에 도입 및 지속적인 경찰관 재교육을 통해 양질의 치안서비스제공을 위해 해양경찰학교를 설립하여 운영하고 있다. 그러나 교육내용이 경찰관의 교양 및 수사 등 직무분야로 한정되어 있고 파출소 경찰관의 경우 인력부족으로 교육기회가 부족할 실정이다.

2) 업무 성취도 제고를 위한 교육 프로그램 개발

어업종사자는 해양경찰의 주요 고객이나 어업분야 교육과정은 거의 개발되어 있지 못한 실정이다. 수요자의 요구에 부응하고 업무 성취도 제고를 위한 프로그램 개발이 필요하다.

3) 선교자원관리((BRM: Bridge Resource Management)

해양경찰관과 어업종사자에게 선박운영, 장비운영 등 기술적인 교육에 부가하여 해상에서 적시성과 효율적인 서비스를 제공하고 안전 확보를 위해서 의식전환교육인 선교자원관리교육 도입으로 인적과실에 의한 사고 리스크를 저감함으로써 업무성취도를 향상시킬 필요가 있다.

6. 결론

제한된 해양경찰자원을 활용하여 어항에서 수요자 중심의 맞춤형 고품질 서비스를 제공할 수 있는 표준 모델 개발을 위한 기초연구로 해양경찰의 어업 관련 업무를 분석하고 어업종사자들의 해양경찰업무에 대한 친숙도를 조사하였다. 또한 녹동항 현장에 위치한 해양경찰 파출소의 현행 업무량과 요구 업무량을 기초로 업무 수요량과 업무 성취도를 정량적으로 분석하여 분야별 시사점을 도출하였다. 도출된 결과를 바탕으로 해양경찰의 어항 현장 업무 수행을 위한 표준 모델로 역할 중심적이고 객체지향적인 단독업무 수행이 가능한 조직모델, 업무모델, 자원모델, 교육방향을 탐색하였다.

특정한 어항에 대한 분석으로 전체적인 어항에 대한 표준화

는 한계가 있으나 여러 어항을 동일 기법을 적용하면 어항에서 해양경찰 업무에 대한 정량적, 정성적 표준화가 가능하다. 이러한 표준화 작업은 해양경찰자원의 효율적인 배치와 업무 효율을 높이는 데 기여할 것으로 기대할 수 있다. 어항의 특성을 고려한 국내 어항에 대한 업무 분석을 통하여 현장에 적용 가능한 표준화 모델을 구성해 나갈 예정이다.

참 고 문 헌

[1] United States Coast Guard(2004), Fisheries Enforcement Strategic Plan. pp. 3.  
 [2] 김준기(2007), 세계일류 종합행정관기관 구현을 위한 미래 발전전략 용역보고서, 서울대학교 행정대학원, pp. 35-36.  
 [3] Homeland security department(2004), Secure Seas, Open port. pp. 3-8.  
 [4] 박성용, 진성용, 주종광, 이은방(2007a), 녹동항 어업종사자의 해양경찰업무 친숙도 향상에 관한 연구, 해양환경안전학회 춘계학술발표회, pp. 141-147.  
 [5] 박성용, 진성용, 주종광, 이은방(2007b), 해양경제활동 다각화 방안에 관한 연구, 해양환경안전학회 추계학술발표회, pp. 109-114.  
 [6] 박성용, 진성용, 주종광, 이은방(2008), 어항의 해양경찰 서비스 표준 모델개발에 관한 기초 연구, 해양환경안전학회 춘계학술발표회, pp. 25-31.  
 [7] 윤혁수, 박세영(2007), 남해지방해양경찰청 소개 및 해양경찰의 정책방향, 해양환경안전학회 춘계학술발표회, pp. 149-156.  
 [8] 이상집(1995), Recent Development in the Law Relating to Maritime Safety and Environmental Protection, the Marine Safety & Environmental Protection Seminar, pp. 37-47.  
 [9] 해양경찰백서(2006), 해양경찰청, pp. 112-136.  
 [10] 해양경찰청홈페이지(2008), <http://www.kcg.go.kr/>

원고접수일 : 2008년 09월 25일

원고수정일 : 2009년 01월 29일(1차)

2009년 02월 23일(2차)

2009년 03월 20일(3차)

게재확정일 : 2009년 03월 24일