

## CVM을 이용한 전통민속마을의 보전가치평가 연구

강영은 · 안동만\*

서울대학교 대학원 · \*서울대학교 조경 · 지역시스템공학부

A Study on Conservative Value Evaluation for the Ethnic Villages  
by Contingent Valuation Method

Kang, Young-Eun · Ahn, Tong-mahn\*

Graduate School, Seoul National University

\*Dept. of Landscape Architecture and Rural System Engineering

**ABSTRACT** : The Ethnic Villages which are designated as a cultural property in Korea are important factors to recognize how the living environment was and to represent uniqueness should be preserved in Korea. For these reasons, this study investigates the Ethnic Villages in Korea and evaluates the economic values of the Ethnic Villages using CVM(contingent valuation method) which has been known as one of the practical methods in the field of environmental economics. The results of this study indicate that the economic value of the Ethnic Villages for conservation and maintenance is 27,430 won per household/month, and this can be converted into 19,398 hundred million won per one year. This result proves validity of this study compared to the maintenance cost conserving the Ethnic Village of the Cultural Heritage Administration. It can be used as a policy basis to raise finances for conserving the Ethnic Village needed additional support.

**Key words** : The Ethnic Villages, Economic Value, Value Evaluation, WTP(willingness to pay)

## 1. 서론

세계 각국은 최근 자국의 전통문화를 보존하는 일에 국가 정책의 우선순위를 두고 있으며, 세계화가 진행되면 될수록 우리 문화의 정체성이 중요한 과제로 떠오르고 있다(전순희, 2005). 우리나라에서도 역시 전통문화를 보존하고 계승하기 위하여 많은 노력을 하고 있다. 그 중 대표적인 것이 문화재보호법을 제정하여 보호, 보존할 가치가 있는 대상을 보존하고 관리하는 일이다. 문화재보호법에서 제정하고 있는 문화재의 보존·관리 및 활용은 대상의 원형 유지를 최우선시 하고 있다. 문화재의 원형이 훼손되어 역사문화적 가치를 잃게 되면, 국가적인 손실로 이어지기 때문에 이의 철저한 보존 및 관리가 요구된다고 할 수 있다.

문화재 보존 및 관리는 국가적 차원에서 책임져야 할

중요한 과제이지만, 시대와 환경의 변화에 따라 문화재를 보전하고 관리하는 일은 점점 어려운 환경에 직면하고 있다. 특히 전통민속마을<sup>1)</sup>은 개별단위의 문화재 보호가 아닌 마을 주민들이 실제 거주하는 마을 전체의 자연취락을 문화재로 지정·보존하는 문화재 관리방식을 취하고 있기 때문에(이순하, 2007), 주민들의 보상 문제, 문화재 원형 훼손의 문제 등 여러 어려움이 제기되고 있다. 또한 전통민속마을 내 거주자와 관리자들의 문화재 보전에 대한 인식부족과 관리 소홀은 이들 문화재의 훼손을 더욱 가속하는 요인으로 작용하고 있다(이호열, 2005).

현재 우리나라에 지정되어있는 전통민속마을은 경북 월성의 양동마을(중요민속자료 189호), 안동의 하회마을(중요민속자료 122호), 제주도 표선면의 성읍민속마을(중요민속자료 188호), 강원도 고성군 왕곡마을(중요민속자료 235호), 충남 아산군 외암마을(중요민속자료 236호), 전남 승주군 낙안읍성 민속마을(사적 302호), 경북 성주한개마을(중요민속자료 제255호)이며, 총 83개<sup>2)</sup>의 사적

Corresponding author : Kang, Young-Eun

Tel : 02-880-4886

E-mail : aoi2@hanmail.net

및 중요 민속자료가 지정되어 국가차원에서의 보존 및 관리를 위한 정책적 지원을 받고 있다<sup>3)</sup>. 이들의 보존 및 정비비를 위하여 문화재청에서는 2003년부터 2012년까지 10년간 193,980백만 원에 달하는 지원을 하고 있다(문화재청, 2004). 이 지원 사업은 전통민속마을 내 가옥의 정비, 전통시설물 정비, 변형 불량가옥 및 시설물 정비, 조경 정비, 관람객 편의시설 조성 및 환경정비를 위해 사용되고 있으나, 문화재가 지닌 가치에 비해 지원금이 부족한 실정이다(이호열, 2005).

따라서 본 연구는 전통민속마을이 지니고 있는 보존 가치 평가와 일반인의 인식 도출을 통해 전통민속마을의 보존 및 유지를 위한 정책적 지원의 함의를 도출하고자 한다.

본 연구의 구체적인 목적은 다음과 같다.

- 1) 일반인들이 인식하고 있는 전통민속마을의 현 보존 상황, 이용만족도, 공공의 기능 가치 등을 평가하여 전통민속마을 보존의 현 실태 및 문제점을 파악하고자 한다.
- 2) 일반인들을 통한 조건부가치추정법(CVM) 설문을 실시하고 전통민속마을의 보존가치를 추정하여 경제적 지원의 필요성을 밝히고자 한다.

## II. 이론적 고찰

본 연구는 전통민속마을 보존의 경제적 가치를 평가하기 위한 연구로서 이론적 고찰에서는 전통민속마을과 같이 보존 가치가 있는 문화 자원의 경제적 가치평가를 수행한 연구를 고찰하였다.

조민(2004)은 세계문화유산이 창덕궁의 경제적 가치를 평가하기 위하여 양분선택형 CVM을 사용하여 입장금액의 WTP를 추정하였으며, 연구 결과 창덕궁의 사용가치는 선형로짓모형에서 5,706원으로, 로그로짓모형에서 6,005원으로 추정되었다.

김학용과 박호표(2006)는 수원 화성을 관람한 방문객을 대상으로 수원 화성의 경제적 가치를 양분선택형 CVM을 사용하여 계측하였으며, 연구의 결과 수원화성을 이용함으로써 얻는 효용의 대가로 방문객들은 1인당 평균 4,260원을 지불할 의사가 있는 것으로 추정되었다.

이상영(2006)은 제주도 전통담장인 돌담이 지닌 공익기능의 경제적 가치를 평가하고, 이를 유지하기 위한 정책 지원 방안을 모색하였다. 경제적 가치를 계측하기 위하여 이용된 방법은 CVM 중 이단계이선선택모형(double-bounded dichotomous choice)으로 대수로지스틱분포를 가정하여 최우추정법으로 모수를 추정하여 결과 값을 도출하였으며, 연구 결과 연간 가구당 평균값 16,906

원을 지불할 용의가 있는 것으로 추정되었다.

고성보(2007)는 제주발담의 경관적 가치를 추정하고, 이의 경관보전직불제 적용을 위한 정책적 함의를 도출하였다. 발담의 경제적 가치를 계측하기 위하여 이용된 방법은 CVM으로서, 기존의 연구와 같이 구체적인 함수형태를 가정하지 않고 비모수적 방법인 Turnbull의 분포무관모형을 적용하였으며, 연구 결과, 연간 1인당 1m당 평균값 3,001원을 지불할 용의가 있는 것으로 추정되었다.

정민섭 등(2008)은 근대문화유산인 인천 최초의 박물관의 경제적 가치를 평가하기 위하여 양분선택형 CVM을 이용하였으며, 연구 결과 박물관 입장료의 평균금액은 8,138원으로 나타났다. 이는 유사한 다른 박물관들보다 약 2,000원 정도를 상회하는 금액으로서 근대문화유산 보존 가치의 당위성을 설명하고 그 중요성을 인식시켰다.

이와 같이 문화유산 및 자원 등 공공재의 보존 가치를 평가하기 위한 국내 연구들의 동향을 살펴보면, 조사 대상의 경제적 가치평가를 위하여 환경재 가치추정법 중 주로 CVM을 적용하였다. 이는 사용가치뿐만 아니라 비사용가치, 즉 실제의 자연자원 및 문화자원 등이 보존되고 있는 자체만으로 잠재 이용자들이 받는 편익 또는 효용을 계측할 수 있기 때문에 비사용가치가 포함되는 문화유산의 경제적 가치평가 연구에 적합하다고 판단된다. 또한 문화유산 및 자원의 경제적 가치 평가 중 전통민속마을의 가치 평가 연구는 전무하였기 때문에 본 연구에서는 우리나라 전통민속마을 7곳을 대상으로 양분선택형 CVM을 적용하여 이의 보존을 위한 정책적 함의를 도출하고자 한다.

## III. 연구 내용 및 방법

본 연구에서는 전통민속마을의 경제적 가치를 평가하기 위하여 CVM(조건부가상가치추정법) 내용 및 방법을 고찰하고 이를 적용하였으며, CVM을 통한 가치평가를 위하여 예비조사 및 본 조사를 실시하였다.

### 1. 조건부가상가치추정법(CVM)

조건부가상가치추정법(contingent valuation method: CVM)은 환경경제학 분야에서 가치 측정 시 가장 폭넓게 사용되고 있는 방법으로, 시장에서 거래되지 않는 비시장재화에 대해 실제로 시장이 존재하는 것처럼 가상적 시장을 설정하고 소비자들에게 지불의사금액이나 보상요구액을 직접 설문하여 그 가치를 구하는 방법이다. 또한

CVM은 각종 환경재의 가치평가를 위하여 매우 유용하게 사용할 수 있는 방법으로서, 1970년대 이후부터 생태가치, 휴양지, 자연경관 등 다양한 종류의 편익을 구하는데 사용되어 왔다. 하지만 CVM은 조사 설계가 난해하고, 가설, 전략, 출발점, 지불수단, 정보편의(bias)가 발생할 수 있다는 단점이 있기 때문에 조사의 편익성 고려와, 선행연구에서 이의 한계점을 극복하기 위한 다양한 방법 적용을 통하여 본 연구에 적용하였다.

따라서 본 연구에서는 1:1 면접조사 및 전화설문의 병행, 설문 전 충분한 설명과정, 예시 사진 참조, 사전조사를 실시하고, 불량한 설문은 제외시키는 방식을 채택하여 전통민속마을 보전의 가상가치를 평가하였다.

## 2. 설문과정 및 방법

전통민속마을의 경제적 가치평가를 조사하기 위하여 일반인들을 대상으로 설문조사를 실시하였다. 본 조사를 실시하기에 앞서, 설문내용의 이해도, 지불금액의 정도, 참고자료의 타당성 등을 평가하기 위한 예비조사를 실시하였다. 본 조사의 내용은 가상적 상황을 포함하고 있으므로 사전에 조사원들의 교육을 실시하였으며, 설문지의 구성에서 전통민속마을의 정의 및 현황을 기입하여 설문에 대한 이해도를 높이도록 하였다. 또한 설문조사 시 추가적으로 전통민속마을의 이해도를 높이기 위하여 전통민속마을의 사진이 수록되어있는 시각적 보조물을 활용하였다.

## 3. 설문구성

설문은 크게 전통민속마을에 관한 인지도 부분, 보전가치 평가를 위한 가상적 시나리오 부분, 인구통계학적 부분의 3가지 유형으로 구성하였다.

전통민속마을에 관한 인지도 부분은 민속마을의 방문 여부, 방문 횟수, 이용의 만족도, 보전의 중요성, 보전 정도에 관한 POE(Post of Evaluation)와, 전통민속마을이 지닌 공익기능평가 부분으로 구성하였다. 이 중 이용의 만족도, 보전의 중요성, 보전 정도에 관한 POE(Post of Evaluation)와, 전통민속마을이 지닌 공익기능평가 부분은 5단계의 평가 척도로 나누어 구성하였다. 가상적 시나리오 부분은 피설문자의 이해를 돕기 위한 가상적 상황의 기입과, 지불의사를 묻는 항목으로 구성되었으며, 철저한 시나리오 설계를 위하여 사전에 지불의사금액을 개방형으로 묻는 예비조사를 수행하였다.

전통민속마을에 관한 인지도 부분은 민속마을의 방문 여부, 방문 횟수, 이용의 만족도, 보전의 중요성, 보전 정

도에 관한 POE(Post of Evaluation)와, 전통민속마을이 지닌 공익기능평가 부분으로 구성하였다. 이 중 이용의 만족도, 보전의 중요성, 보전 정도에 관한 POE(Post of Evaluation)와, 전통민속마을이 지닌 공익기능평가 부분은 5단계의 평가 척도로 나누어 구성하였다. 가상적 시나리오 부분은 피설문자의 이해를 돕기 위한 가상적 상황의 기입과, 지불의사를 묻는 항목으로 구성되었으며, 철저한 시나리오 설계를 위하여 사전에 지불의사금액을 개방형으로 묻는 예비조사를 수행하였다.

인구통계학적 항목 중 성별, 혼인여부, 최종학력의 항목은 폐쇄형설문으로, 직업, 월평균소득, 연령, 현주소지의 항목은 개방형설문으로 설정하여 구성하였다.

설문조사의 일시는 2009년 5월 30일부터 6월 3일까지 5일에 걸쳐서 진행되었으며, 대부분 평일에 이루어졌다. 결과 도출을 위한 설문 부수는 예비 조사에서 총 15부, 본 조사의 설문 부수 총 257부 중 불량한 설문을 제외한 총 210부를 대상으로 분석하였다. 본 연구의 설문 과정 및 방법에 대한 구체적인 절차는 Figure 1과 같고, 응답자들의 인구 통계학적 특성은 Table 1과 같다.

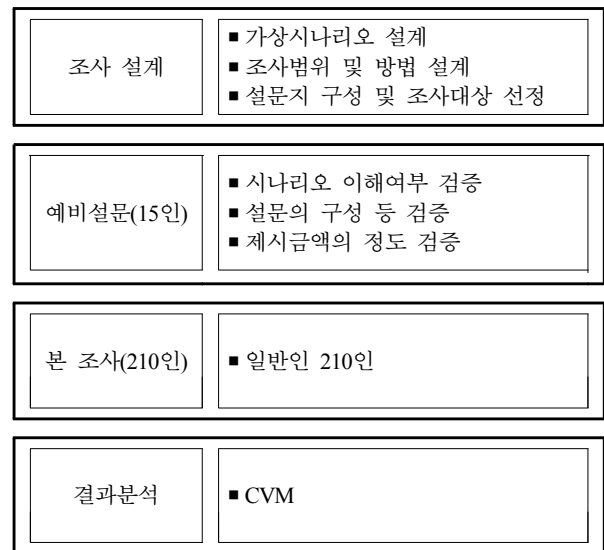


Figure 1 설문과정 및 방법.

## 4. 시나리오 구성

본 연구에서 사용하고자 하는 조건부가상가치측정법(CVM)이 선호를 나타내는 응답자의 의사와 능력에 크게 의존하기 때문에 각종 편익(Bias)가 발생할 가능성이 크다(이상영, 2006). 따라서 전통민속마을 보전의 가치 평가를 위한 시나리오를 구성하여 편익을 줄이고자 하였다.

Table 1 응답자의 인구 통계학적 특성

성별	남	46%	수입 별	100만 원 이하	8%	
	여	54%		100~200	15%	
	합계	100%		200~300	21%	
연령 별	10~20	12%		300~400	32%	
	20~30	47%		400~500	12%	
	30~40	27%		500~600	8%	
	40~50	8%		600이상	4%	
	50대 이상	6%		직업 별	농/수/축/임업	4%
혼인 여부	미혼	66%			자영업	19%
	기혼	34%			블루칼라	3%
최종 학력	무학	0%	화이트칼라		20%	
	초졸	0%	전업주부		5%	
	중졸	5%	학생		37%	
	고졸	9%	기타/모름		12%	
	대졸	64%	없음		0%	
	대학원졸	22%	합계		100%	

먼저 본 연구의 대상인 전통민속마을은 역사적 경관의 제공, 교육·휴양처의 제공, 전통문화계승의 기능 등과 같은 다양한 기능을 발휘하고 있다. 이러한 전통민속마을을 복합재로 간주하여 사회적 변화와 거주민, 관리자에 의해 전통민속마을 고유의 원형이 파괴되고, 사라져 가는 상황을 방지하기 위하여 세금을 기부한다는 가상적 상황을 설정하였다. 다시 말하면 평가척도로서 등가잉여(Equivalent Surplus)를 이용하고 지불형태는 세금으로 연간 소모되는 것으로 설정하였다. 이는 제시금액을 기부금으로 할 경우 응답자들이 자신들의 경제적 상황을 초과하는 금액을 제시할 가능성이 높고, 국세, 지방세 등의 세금은 응답자들이 거부감을 가질 수 있지만, 경제적 상황을 더 긴밀하게 반영하여 현실적인 결과를 도출해낼 수 있기 때문이다(조순재 등 2004 ; 윤희정 등 2006). 세금의 범위는 현재 정부에서 전통민속마을에 사용되는 세금의 비례되는 금액과, 예비조사 결과<sup>4)</sup>를 통하여 도출하였으며, 범위는 1,000원~60,000원까지의 총 5 단계로 구분하여 설정하였다.

또한 본 연구에서는 각종 편의를 방지하기 위하여 가상 상황 설정 시, 지불이유, 지불수단, 지불효과, 지불기간, 세금 사용용도 등을 설문조사표에 명확하게 명시하였다. 특히 전통민속마을 보전을 위한 세금의 용도는 (1) 마을 내 가옥의 정비, (2) 전통 시설물 정비, (3) 변형 불량가옥 및 시설물 정비, (4) 조경 정비, (5) 관람객 편의

시설 조성 및 환경 정비를 위한 비용으로 명시함으로써 피설문자들이 사용처에 대하여 명확하게 인지하도록 하였다. 가상 상황 설정의 구체적인 내용은 다음과 같다 (Figure 2).

- 문화재청과 지자체는 7개의 민속마을을 원형대로 보존하기 위하여 국고 보조에 의한 보수 정비 사업을 지속적으로 추진하고 있지만, 문제는, 생활편의에 의한 주민들의 건축물 증개축, 주민들의 보상 문제, 시간의 흐름에 따른 변형 문제 등에 따라서 전통민속마을의 보전을 위하여 지불해야할 비용은 점점 늘어나고 있고, 국가의 보조금에 의한 정비로는 원형 그 자체를 보존하기 힘들다고 합니다.
- 이런 상태가 지속되면 귀와 같은 방문객 및 잠재 방문객들이 전통민속마을을 통하여 얻을 수 있는 공공의 가치는 감소할 수밖에 없고, 이러한 악영향은 국가적 문제로 번질 가능성이 큼니다.
- 이에, 문화재를 관리하고 있는 문화재청에서는 전통민속마을의 원형 보존을 위한 가옥의 정비, 전통시설물 정비 등을 위해 국민들에게 1년에 한 번씩 세금을 징수하고자 합니다.
- 이러한 세금의 용도는 예를 들면, (1) 마을 내 가옥의 정비, (2) 전통시설물 정비, (3) 변형 불량가옥 및 시설물 정비, (4) 조경 정비, (5) 관람객 편의시설 조성 및 환경정비를 위한 비용으로 사용될 것입니다.

Figure 2 가상 상황의 설정.

### 5. 분석모형의 설계

분석모형의 설계를 위한 본 설문문의 질문은 “전통민속마을 유지 및 보전을 위해 당신에게 연간 X원(제시금액: BID)이 소요된다면, 그 가격을 지불하겠는가?”이며, 본 질문에 대하여 응답자는 “네” 또는 “아니오”라는 답을 하게 된다. 이와 같은 폐쇄형 질문을 분석하기 위한 모델로 로짓(Logit)모델을 이용했으며, 로짓모델은 다음과 같다(식 1).

$$P_i = \frac{1}{(1 + e^{-f(BID_i)})} \quad (\text{식 1})$$

Pi = 응답자에게 제시된 가격 BID원에 대하여 “예”라고 대답할 확률  
 f(.) = 함수형태  
 BIDi = 제시 금액

1가구당 지불의사액은 식2의 방법으로 산출하였다. 전통민속마을 보전의 경제적 가치는 1가구당 기준액에

2005년 전국 총 가구 수를 곱하여 최종적으로 산출하였다.

$$E(WTP) = \int_0^{BID_{average}} \frac{1}{1 + e^{-f(BID_i)}} dBID \quad (식2)$$

#### IV. 연구결과

##### 1. 전통민속마을에 대한 인식

전통민속마을이 부여하는 공공적 가치에 대한 인지도에 대한 항목은 “조금 알고 있다.”와 “아주 잘 알고 있다.”의 경우가 58.82%로 절반 이상을 차지하고 있는 것으로 나타났다. 이는 일반적으로 전통마을이 부여하는 공공적 가치가 역사적 경관 제공기능, 교육·휴양처의 기능, 전통문화계승 입을 명시한 것으로 미루어 볼 때 이의 공공적 가치를 대체로 긍정적으로 평가하는 것임을 알 수 있다(Table 2).

Table 2 전통민속마을의 공공적 가치에 대한 인지도

인지도	빈도(%)
전혀 모른다.	2.94 %
모른다.	14.71 %
보통이다.	23.53 %
조금 알고 있다.	55.39 %
아주 잘 알고 있다.	3.43 %
합계	100 %

전통민속마을이 보전되어 있는 현 상태를 나타내주는 지표로 판단할 수 있는 현 보전 정도에 대한 응답은 “보통이다.”와 “잘 보전되어 있는 편이다.”의 비율이 각각 43.14%와 42.65%로 전체 중 매우 큰 부분을 차지함을 알 수 있다. 하지만 “아주 잘 보전되어 있다.”로 답변한 응답자는 단 한명도 없었으므로 전통민속마을의 보전에 대한 문제점을 어느 정도 느끼고 있는 것으로 판단할 수 있다(Table 3).

Table 3 전통민속마을의 보전 정도

인지도	빈도(%)
심하게 훼손되어 있다.	0 %
보전이 잘 안된 것 같다.	14.22 %
보통이다.	43.14 %
잘 보전되어 있는 편이다.	42.65 %
아주 잘 보전되어 있다.	0 %
합계	100 %

전통민속마을의 공공적 가치에 대한 평가는 대체로 긍정적인 평가가 우세했으며(“매우 크다.” 항목의 경우 역사적 경관제공의 기능 36.27%, 교육·휴양처의 기능 28.43%, 전통문화계승의 기능 33.82%), “전혀 없다.”와 “그다지 없다.”의 평가가 저조한 수준으로 나타났다.

또한 공공적 가치 평가 부분의 긍정적 평가 부분을 분류한 결과(“조금 있다.”, “매우 크다.”의 항목의 합산) 상대적으로 역사적 경관제공의 기능에 대한 긍정적 평가가 가장 우세한 것으로 나타났다(Table 4).

Table 4 전통민속마을의 공공적 가치 평가

내용	내용	빈도(%)
역사적 경관 제공기능	전혀 없다.	0.49 %
	그다지 없다.	2.95 %
	보통이다.	12.74 %
	조금 있다.	47.55%
	매우 크다.	36.27%
교육·휴양처의 기능	전혀 없다.	0.98 %
	그다지 없다.	9.31 %
	보통이다.	15.20%
	조금 있다.	46.08%
전통문화계승의 기능	매우 크다.	28.43 %
	전혀 없다.	1.47 %
	그다지 없다.	10.29 %
	보통이다.	14.71%
	조금 있다.	39.71 %
	매우 크다.	33.82 %
	합계	100%

전통민속마을 이용 시 시설 및 서비스 등 이용의 전반적인 만족도를 평가하는 부분에서는 “보통이다.”의 항목이 54.41%로 가장 높은 비중을 차지하는 것으로 나타났다. 이와 “불만족스러운 편이다.”의 항목도 약 20%가량 되는 것으로 나타났기 때문에 전통민속마을 시설의 정비 및 서비스의 개선이 필요하다는 것을 간접적으로 제시해주는 부분이라고 할 수 있다(Table 5).

Table 5 전통민속마을의 이용의 만족도 평가

내용	빈도(%)
아주 불만족스럽다.	0 %
불만족스러운 편이다.	16.18 %
보통이다.	54.41 %
만족스러운 편이다.	27.45 %
아주 만족한다.	1.96 %
합계	100 %

전통민속마을 보전의 중요도에 대한 평가는 대체로 “중요하다.”와 “매우 중요하다.”의 빈도가 각각 42.65%, 36.76%로 전체 중 매우 높은 비중을 차지함을 알 수 있다. 이는 일반적으로 전통민속마을 보전에 대한 중요도를 강하게 인지하는 것으로서, 향후 전통민속마을 보전 및 보전을 위한 관련 정책 반영 시 적극적 지원에 긍정적 영향을 끼칠 수 있을 것으로 판단된다(Table 6).

Table 6 전통민속마을 보전의 중요도 평가

인지도	빈도(%)
전혀 중요하지 않다	0 %
중요하지 않다.	2.94%
보통이다.	17.65 %
중요하다.	42.65 %
매우 중요하다.	36.76 %
합계	100 %

## 2. 전통민속마을 보전의 WTP 지불의사

전통민속마을의 보전에 대해 응답자들의 지불의사를 분석한 결과, 1,000원~60,000원으로 제시금액이 올라갈수록 지불하려는 비중이 낮아지는 것을 알 수 있다 (Table. 7). 이를 그래프로 그려보면, 10,000원 항목과 30,000원 항목의 차이가 거의 나지 않지만, 대체적으로 지불의사금액이 증가함에 따라 ‘예’라고 대답할 확률이 낮아지는 것으로 연구 설계 과정에서의 연구 가설에 부합하는 결과라고 할 수 있다(Figure 4).

Table 7 전통민속마을 보전에 대한 지불의사

구분	전통민속마을 보전에 대한 지불의사					계
	1,000원	5,000원	10,000원	30,000원	60,000원	
예	31	29	21	17	7	105
아니오	9	12	24	19	35	99
%	77.5	70.73	46	47	16	-
전체	40	41	45	36	42	204

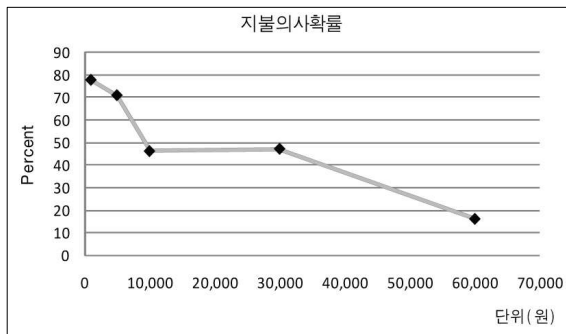


Figure 4 전통민속마을 보전에 대한 가구당 지불의사 금액.

## 3. 전통민속마을 보전에 대한 WTP 추정

분석결과 지불금액 변수는  $p < 0.000$ 에서 통계적으로 유의하고 이론에 부합하는 음(-)의 부호를 나타냈으며, 상수항 c 역시  $p < 0.000$ 을 만족시켰다(Table 8).

이는 제시액이 증가할수록 응답자들이 전통민속마을 보전에 대한 제시 금액을 지불할 용의가 없음을 의미하고 반대로 지불 금액이 높을수록 지불의사는 감소하는 것을 의미한다.

이러한 지불함수의 계측 결과를 이용하여 전통민속마을의 가구당 지불 의사액을 계측하였다.

Table 8 WTP의 로짓모형

Variable	Coefficient	Std. Error	z-Statistic	Prob.
C	0.601762	0.145276	4.142194	0.0000
BID	-2.15E-05	4.12E-06	-5.218412	0.0000

추정 금액값 도출에 있어서는 평균값, 중앙값, 절단평균값 중 일반적으로 사용되는 평균값을 적용하였으며, 통계청(2005)의 전체 가구 수 자료에 따라 가구당 지불 의사 추정 금액을 계측하면 다음과 같다(Table 9).

Table 9 전통민속마을 보전에 대한 가구당 지불의사 금액

구분	가구당 추정치	연간 지불의사 추정치
평균값	27,430원	43,578백만 원

\*통계청(2005) 우리나라 전체 가구 수 15,887,128에 적용하여 산출함

일반인들이 인식하는 전통민속마을의 보전가치 평가는 가구별 연간 27,430원, 연간 43,578백만 원으로 추정되었다. 본 연구와 유사 연구 중 CVM을 이용하여 전통돌담 및 담장 보존의 경제적 가치를 산출한 선행연구[이상영(2006); 이상영(2007)]의 연구결과인 가구당 년 15,853원, 년 16,906원의 금액과 비교했을 때 본 연구의 결과는 타당성이 있는 것으로 판단되었다.

현재 문화재청이 전통마을 보존 및 정비를 위해서 10년간 한시적으로 지원하는 1,939억 원(연간 193억 원)에 달하는 지원금은 전통가옥정비, 조경정비, 관람객 편의시설 조성 및 환경조성에 쓰이고 있다. 본 연구에서 도출된 전통민속마을의 보전가치와 이호열(2005)에서 도출된 지원금이 부족한 상황을 살펴 볼 때 추가적인 보조금 지원이 필요하다고 판단된다. 추가적인 지원금은 전통민속마을에 대한 인식조사결과 경관제공 및 전통문화계승의

기능이 긍정적으로 평가되었으므로 이에 해당하는 물리적 차원의 추가 정비 및 체계적인 보존계획에 사용되거나 전통문화 계승 및 교육 프로그램에 사용되어야 할 것으로 판단된다.

### V. 결론

본 연구에서는 전통민속마을의 원형 훼손, 보전 필요성에 대한 문제의식을 바탕으로 전통민속마을을 보전하고 유지하기 위한 당위성을 마련하고자 일반인들로 하여금 대상의 가치평가를 실시하였다.

전통민속마을 보전가치의 평가를 위하여 예비조사 15부, 본 조사 210부의 표본을 통한 결과를 분석하였으며, 보전금액 도출과 함께 전통민속마을 보전정도에 대한 POE, 인지도, 중요도, 공공적 가치 등 5가지 유형의 설문결과를 추가 분석하였다. 이러한 과정을 통하여 계측된 연간 가구별 지불의사금액과 이를 통한 정책적 시사점은 다음과 같다.

1) 일반인들이 인식하는 전통민속마을에 대한 인지도는 높은 것으로 도출되었으며, 전통민속마을이 제공하는 공공적 가치에 대하여 긍정적으로 평가하였으며, 역사적 경관제공의 기능에 대한 긍정적 평가가 가장 우세한 것으로 나타났다. 또한 전통민속마을의 보전정도에 대한 평가에 있어서 어느 정도 문제점을 인식하고 있는 것으로 나타났으며, 전통마을 이용 만족도 평가에서 불만족에 대한 의견이 적지 않게 나타났기 때문에 이에 대한 대책이 필요한 것으로 나타났다.

2) 전통민속마을의 인식 및 보전에 대한 일반 설문문 토대로 일반인들이 인식하는 전통민속마을의 보전가치에 대한 지불의사액을 도출한 결과는 연간 가구별 평균값 27,430원으로 추정되었으며, 우리나라 가구 수 1588만(통계청, 2005)에 의해 43,578백만 원의 가치가 있는 것으로 도출되었다. 이는 기존 정비 금액의 2배를 상회하는 정도에 해당하는 금액으로 국가의 재정과 국민의 의식을 반영한 현실 적용 가능한 대안임을 알 수 있다.

3) 상기의 추정된 전통민속마을 보전의 가치와 이호열(2005)의 연구 결과에 미루어 볼 때, 전통민속마을 보전 및 유지를 위한 정책적 지원금의 확대가 필요한 것으로 판단된다. 결과에 제시한 지불금액에 대한 공공적 가치의 영향력을 분석할 때, 역사적 경관제공의 기능이 가장 긍정적으로 평가되었으므로 이에 해당하는 물리적 차원의 정비 및 체계적인 보전계획이 필요하다. 또한 교육 및 전통문화계승 등 문화적 차원의 정비 또한 높은 비중을 차지하고 있었으므로 문화재의 외관 정비,

수리 등의 물리적 보전 방안을 강구하는 동시에 전통문화계승 및 교육 프로그램에 대한 지원 방안도 필요하다고 판단된다.

본 연구는 경제적 가치평가 방법을 통하여 전통민속마을의 보전 가치를 추정하여, 이를 보전하기 위한 정책적 함의와 당위성을 제시할 수 있다는데 의의가 있다고 할 수 있으며, 전통민속마을의 체계적인 보전방안 마련을 위한 기초연구로 활용될 수 있을 것이다.

주1) 민속마을은 전통민속마을, 전통마을, 전통역사마을, 민속마을 등 다양한 명칭으로 불리고 있으며, 일관된 명칭에 대해 명확하게 정의되어 있지 않지만(유영민, 2005), 본 연구에서는 ‘전통민속마을’이라는 명칭을 사용하였다. 전통민속마을이란 전통적인 삶의 방식을 유지하며 우리 민족 고유의 민속을 잘 간직하고 있는 마을로서(문화재청, 2003), 전통 민속자료를 개별적으로 지정하는 것이 아닌 자연부락 전체 환경을 보호대상으로 지정한다.

주2) 전통민속마을 문화재 현황은 Table 10과 같다.

Table 10 전통민속마을 문화재 현황

(2009년 11월 20일 기준)

마을명	국보	보물	사적	중요민속자료	중요무형문화재	천연기념	지방기념	지방유형문화재	지방민속자료	지방무형문화재	문화재자료	계
월성동굴마을	1	4		13			1	2	1		1	23
안동하회마을	2	4	1	10	1	1						19
성읍민속마을				6	1	1		2	1	2		13
고성왕곡마을				1							1	2
아산외암마을				3							1	4
나안읍성마을			1	9				1			1	12
성주한개마을									6		4	10

\*자료: 문화재청 내부 자료

주3) 전통민속마을은 경기도 용인이나 제주도 표선 등 특정지역을 개발하여 인위적으로 유형의 민속자료를 설치한 ‘민속촌’과는 질적으로 다른 유형이며, 기본적으로 자연취락 단위 전체(혹은 대부분이나 그 이상)를 보존지구로 지정한 것이다. 그리고 개별적으로 지정되는 일반 유형문화재와 달리 마을 내 전체 주민이 실제 거주 사용하는 가옥과 부속건물 모두를 대상으로 한 것이다(김용환과 오석민, 1995).

주4) 예비조사의 경우 일반인 15명에게 전통민속마을 보전을 위해 제시할 수 있는 금액을 개방형 설문으로 진행하였으며, 설문결과, 1000원~60000원까지의 범위로 나타났다. 이는 설문자에게 질문 형태를 묻는 방법에 있어서 최대한 오차를 줄이기 위

한 방법으로서 권오상(1999)의 연구를 참고하여 지불의사를 직접 표명하게 하는 개방형 질문 적용 후 양분 선택 모형을 적용하였다.

### 참고문헌

1. 고성보, 2007, 경관보전직불제 도입을 위한 제주발담의 경관가치 평가, 한국농촌계획학회지, 13(4), 1-8.
2. 권오상, 1999, 환경경제학, 서울, 박영사.
3. 김용환, 오석민, 1995, 전통문화의 보존과 민속마을, 비교민속학, 12(-), 43-86.
4. 김학용, 박호표, 2006, 문화관광자원의 가치추정방법에 관한 연구, 관광연구저널, 20(1), 105-120.
5. 문화재청, 2003, 민속마을 보존 및 주민 삶의 질 향상, 공청회 자료.
6. 문화재청, 2004, 민속마을 보존·활용 및 종합정비 세부실천계획.
7. 문화재청, 2009, 민속마을 현황(내부 자료).
8. 유영민, 2005, 지속가능한 문화관광 관리를 위한 민속마을 집단간 갈등이해: 하회민속마을 관광객과 마을주민을 중심으로, 서울시립대학교 석사학위논문.
9. 윤희정, 김혜민, 2006, CRM을 이용한 친환경농업의 경관가치 평가, 한국조경학회지, 34(1), 37-47.
10. 이상영, 2006, 제주 전통돌담의 가치평가 및 보존 방안, 한국농촌계획학회지, 12(2), 27-35.
11. 이상영, 2007, 내륙지방 전통담장의 가치평가 및 보존 방안, 한국농촌계획학회지, 13(2), 51-61.
12. 이순하, 2007, 전통민속마을만들기 과정과 변화에 관한 연구: 강원도 고성군 왕곡마을의 사례, 강원대학교 석사학위논문.
13. 이호열, 2005, 민속마을 및 전통주택의 보존, 대한건축학회, 49(12), 46-53.
14. 전순희, 2005, 전통민속마을 공간구조특성 비교분석: 중요민속자료 및 사적 지정 마을을 대상으로, 충남대학교 석사학위논문.
15. 정민섭, 한혜숙, 박선희, 2008, CVM을 이용한 근대문화유산의 가치평가에 관한 연구, 인천 최초의 박물관의 건립사례를 중심으로, 호텔경영학연구, 17(3), 175-195.
16. 조민, 2004, 문화유산의 가치평가에 관한 연구: 조 건부 시장가치평가법의 적용, 세종대학교 석사학위논문.
17. 조순재, 윤희정, 김혜민, 2004, CVM을 이용한 농촌어메니티자원의 보전가치평가: 물, 공기, 동식물을 중심으로, 대한국토·도시계획학회지, 국토계획, 39(6), 189-197.
18. <http://www.kostat.go.kr/>(통계청).

---

접 수 일: (2009년 10월 26일)  
 수 정 일: (1차: 2009년 12월 3일, 2차: 12월 7일)  
 게재확정일: (2009년 12월 7일)  
 ■ 3인 익명 심사필