

국가교수학습원의 설치 및 운영 방안에 관한 연구¹⁾

이재경 | 숙명여자대학교 교육학부 교수

1. 연구의 필요성 및 목적

바야흐로 ‘대학교육의 질 제고’는 개별 대학의 경쟁력 강화 차원에 머무르지 않고, 국가의 경쟁력 강화라는 측면에서 국가인적자원개발의 핵심 과제로 부각되고 있다. 따라서 대학교육의 본질인 ‘교수(teaching) 및 학습(learning)의 질 제고’는 고등교육의 경쟁력 강화와 국가 경쟁력 강화를 위해 가장 시급히 다루어져야 할 사안이다. 이른바 큰 틀에서의 교육 정책 못지않게, 가르치고 배우는 행위가 이루어지는 구체적인 교육 장면 – 그것이 강의실이든지 혹은 다른 교육현장이든지 간에 – 에서의 교육력 신장과 이를 지원하기 위한 대학차원의 노력이 담보되지 않고서는, ‘교육경쟁력을 통한 국가경쟁력의 강화’는 헛된 구호에 그칠 수가 있는 것이다.

선진 각국 정부 및 우수 대학에서도 교수와 학습의 질 제고라는 이슈는 이미 최고의 관심사이며, 특히, 미국의 하버드대, 예일대, 프린스턴대, 콜롬비아대 등 아이비 리그에서는 최근 교수력 향상을 위한 다양한 방안들을 마련하고 있다. 최첨단의 연구 성과에 대해서만 확실한 보상을 제공하던 그간의 지원 시스템으로부터 이제는 제대로

가르치는 것이 교수 임금이나 승진 등에 연계될 수 있는 지원 시스템으로 개편해 나가고 있는 추세인 것이다.

우리나라에서도 최근 여러 대학에서 교수학습센터(Center for Teaching and Learning: 이하 CTL)를 통해 교육의 수월성과 경쟁력 강화를 위해 노력하고 있다. 지난 1997년 인하대학교에 교수학습센터가 설립된 것을 필두로, 교수학습센터들의 전국적인 협의체인 ‘대학교육 개발센터협의회(The Association of Korea CTLs)’에 등록된 회원교는 2008년 1월 현재 119개교가 되었다(부록 참조). 이를 보더라도 국내 대학에서 교수학습센터의 설립은 단기간에 빠르게 확대되고 있음을 알 수 있다. 이러한 급속한 양적 증가의 요인으로 한편으로는 대학종합평가에서 교수학습센터의 활동이 차지하는 비중이 커다는 점도 들 수 있겠으나, 다른 한편으로는 그동안 연구 경쟁력에 대한 강조로 인해 상대적으로 간과되었던 교육 경쟁력에 대한 대학의 자기 성찰 노력이 반영되었다고 볼 수 있을 것이다. 그러나 전반적으로 살펴보면, 일부 선발 대학들의 CTL이 그간의 시행착오적 경험을 바탕으로 체계화된 프로그램을 안정적으로 운영하는데 비해, 대부분의 후발 대학들의 CTL은 여전히 초기 탐색 단계에 머무

1) 이 연구는 2007년도 한국대학교육협의회의 “국가교수학습원의 설치 및 운영 방안에 관한 연구”(이재경·박승호, 2008, 1. RR - 2007 - 27 - 281 호)에 관한 정책연구비 지원에 의해 수행된 것입니다.

르고 있거나, 전문 인력이나 예산 등의 장애로 인해 비전문적이고 불안정하게 운영되고 있는 실정이다.

이에 본 연구의 목적은 교육인적자원부에서 우리나라 대학의 교육력 제고를 위해 지난 2007년 5월 31일 발표한 「대학의 교육력 향상 지원방안」²⁾ 중에서 교수학습센터의 활성화를 통한 교육력 제고 방안이 그 소기의 목적을 달성하고 더욱 효과적으로 시행될 수 있도록 세부 추진 전략을 탐색하는 데 있다. 특히 ‘국가교수학습원(가칭)’의 설치 및 운영 방안 - 조직, 기능, 인력, 예산 등 - 을 구체적으로 논의함으로써 향후 관련 정책의 효과적인 추진에 도움을 주고자 한다.

2. 국내 대학 교수학습센터의 현황 및 문제점

가. 현황

국내 대학의 교수학습센터(CTL)는 1997년 인하대학교, 1999년 포항공대, 2001년 서울대, 성균관대, 숙명여대, 연세대에 설립되었고, 이후 2002~3년에 전국적으로 확산되었다. 2008년 1월 현재 119개의 4년제 대학에서 “교수학습센터,” “교수학습지원센터,” “교육개발센터,” “교수학습개발원” 등의 명칭으로 교수-학습 지원체제 관련 기구를 설립하여 운영하고 있다.

국내 4년제 대학 교수학습센터의 전국협의체인 ‘대학 교육개발센터협의회(The Association of Korea CTLs)’에 등록된 회원교는 지난 2001년 12월에 6개교로 출발하여, 2004년 2월에 70여개, 2006년 2월 말에는 97개교로 증가하였고, 2008년 1월 현재 119개교이다.

현재 국내 대학의 교수학습센터들은 주로 교수지원, 학습지원, 해당 대학의 교육정책 연구개발, 교육매체 제작

지원, 온라인강의 지원, 멀티미디어 및 시청각기자재 교육 및 관리 기능 등 해당 대학의 교수-학습 지원에 관련된 프로그램을 개발, 수행하고 있다.

나. 문제점

일부 선발 교수학습센터는 비교적 체계화된 프로그램을 안정적으로 운영하는데 비해, 후발 교수학습센터는 여전히 초기 탐색 단계에 머무르고 있고, 많은 대학들이 대학 교수학습센터의 전문 인력, 예산, 시설, 대학 내의 위상, 조직 문화 등에 있어서 비전문적이고 불안정하게 운영되고 있는 실정이다. 특히 전문 인력의 경우, 대부분이 정규직이 아닌 계약직으로 되어 있어서, 안정적이고 지속적인 근무 여건 조성이 어렵고, 이로 인해 교수들의 요구를 반영한 전문적인 맞춤형 지원 서비스를 제공하는 데 지장을 초래하고 있다.

실태조사 결과, 대학 CTL에서 교수-학습지원 프로그램을 운영할 때 나타나는 문제점으로는, ① 교육 전문성 개발에 대한 교수의 인식 및 노력의 부족, ② 교수개발 프로그램에 대한 교수의 참여 부족, ③ 다양한 교수 요구에 대한 맞춤형 지원 서비스의 부족이 지적되었다.

또한, 해당 대학 차원에서의 발생하는 교수학습센터 운영상의 주요 문제점으로는 ① 센터의 역할의 중요성에 대한 학내의 인식 부족, ② 본부의 정책적 지원 미비, ③ 업무 담당자의 전문성 부족 등이 지적되었다. ‘센터구성원의 전문성 확보의 장애요인’으로는 학교의 지원 미비, 신분불안, 교수학습의 중요성에 대한 인식 부족의 순으로 지적되었다. 즉, 각 대학에서 센터 및 센터 구성원의 위치가 애매하고 연구원의 고용과 신분이 불안한 것이 전문성 신장의 가장 큰 저해요인이며, 이는 결국 교수학습의 중요성에 대한 인식부족에서 비롯된 것이다.

결국, 대학들의 교육경쟁력 제고를 위해서는 대학 및 정

2) 교육인적자원부는 지난 2007년 5월 31일, ‘수도권 소재 대학총장 간담회’에서 발표했던 “대학의 교육력 향상 지원방안” 중에서, 수업역량 및 학습력 제고를 위해 대학 내의 교수학습센터(CTL)를 활성화하기로 하고, CTL을 효과적으로 운영하고 있는 30개 대학을 선정하여 지원하며, 10개 권역별 거점 교수학습센터 및 국가교수학습원 지정·운영을 통해 교수학습센터가 개별 대학의 교수·학습 활동을 적극 지원할 수 있도록 할 계획이라고 밝힌 바 있다

부 차원의 체계적인 교수-학습 지원 시스템이 갖추어져야 할 필요가 있다. 특히 정부와 대학 차원에서 효과적이고 우수한 교수-학습지원 프로그램을 연구·개발하고 전문가를 확보, 양성하며, 이들에 대한 안정적인 근무 여건을 보장함으로써, 대학의 연구경쟁력과 더불어 교수-학습력 제고를 통한 국가의 교육경쟁력 제고에 기여해야 할 것이다.

3. 해외 대학 교수학습센터의 현황

미국에서는 학부교육의 질적 저하를 막고, 양질의 교수 활동을 제공해야 한다는 인식 하에, 지난 1962년 University of Michigan의 CRLT(Center for Research of Learning & Teaching)를 필두로, 많은 대학들이 교수-학습지원센터를 설립하게 되었다. 1975년에는 Harvard 대학과 Stanford 대학이 동시에 미시간 대학의 CRLT를 벤치마킹하여 CTL을 설립하였고, 1997년에는 M.I.T의 TLL(Teaching and Learning Laboratory)을 설립하였으며, 현재 미국 전역에 걸쳐서 약 220여 개의 센터가 활동 중이다.

2003년도에 US News & World Report가 Ivy League 대학들과 주요 주립대학교(UC Berkeley, Univ. of Michigan, UC Los Angeles, Univ. of Virginia 등)를 비롯해서 우수대학으로 선정한 30개 대학들의 현황분석 자료에 의하면, 미국의 최고 30위 대학 중에서 교수학습센터가 없는 대학이 2개 대학에 지나지 않을 만큼 교수학습센터가 보편화 되어있다.

또한, 미국 교수학습센터들의 협의체인 Professional and Organizational Development Network in Higher Education(이하 POD Network)는 우리나라의 '대학교육개발센터협의회'와 유사한 기구로서, 모든 멤버들에게 고등교육의 교육개발에 관련된 출판물, 컨퍼런스, 컨설팅 및 네트워킹 등을 제공하며, 교수(faculty) 개발에

관심 있는 사람들에게 관련 자료와 서비스를 제공하고, 고등교육 기관에 있는 교수, 강사, 행정가 등의 가치와 지도자로서의 역할에 대한 정보를 제공하고 의식을 고취시키고자 활동하고 있다.

POD Network에서 제공하는 주요 서비스는 다음과 같다.

- 교수들이 학생들에게 비판적 사고와 창조적인 문제 해결 능력을 고취시킬 수 있도록 지원
- 교육과정을 설계 지원
- 수업에 대한 연구를 통해 수업 개선
- 수업 평가를 향상시킬 수 있는 자료 사용
- 수업을 평가하고 실질적인 결과물 형성
- 새로운 프로그램에 대해 교수를 지원하는 인력 배정
- 학과장들을 위한 효과적인 관리기술 지원

4. 국가교수학습원³⁾의 설치 및 운영 방안

가. 설치 목적

국가교수학습원의 설치 목적은 다음과 같다.

- 대학 교육 경쟁력을 강화하기 위한 국가 차원에서의 프로그램 연구·개발
- 대학교육의 질적 향상을 도모하기 위하여 대학교수 대상의 교수법, 대학생의 학습법, 교육과정 등에 관한 프로그램을 체계적으로 연구·개발·확산 보급하고자 함.
- 대학 교수학습센터에 종사하는 연구원들의 직무 전문성을 향상시키기 위한 연수 프로그램의 개발 및 시행
- 권역 교수학습센터, 개별 대학의 교수학습센터의 활동 및 프로그램에 대한 컨설팅

3) 국가교수학습원(가칭, National Institute for Teaching and Learning: NITL)

나. 기능

국가교수학습원의 주요 기능은 다음과 같다.

- 국가차원에서 국내 대학들의 교육 경쟁력에 대한 체계적인 진단, 피드백 및 컨설팅, 효과성 평가
- 효과적이고 선도적인 교수법 및 프로그램, 수업평가 방법의 연구·개발
- 학습법을 포함한 학습 환경 개선방안의 연구·개발
- 교양 및 전공 교육과정의 특화된 우수 프로그램의 개발·보급
- 교수-학습 개발에 관한 국내·외 자료 및 문헌의 수집, 정리 및 보급
- 개별 대학의 교수학습센터에 종사하는 교수법 및 학습법 지원 연구원들의 전문성 향상을 위한 직무 연수 및 해외 교류
- 대학 시간강사 대상의 교수력 향상을 위한 프로그램 개발 및 시행
- 우수 교육 자료의 데이터베이스 구축 및 전국적인 공유

다. 세부 업무

1) R&D

- 각 대학 교수-학습개발 프로그램 수집·공유
- 새로운 교수학습 관련기법 및 프로그램 개발 및 보급
- 기타 교수-학습 관련 연구 개발 및 각종 콘텐츠 개발(도서, 영상, 온라인 콘텐츠 등)

2) 교육 프로그램 개발 및 운영

- 신규인력 교육(오리엔테이션)
 - 교수학습 개발 전문 인력의 핵심능력
 - 업무 추진 매뉴얼 배부
- 업무 분야별 연수프로그램
 - 교수개발 담당자 연수

사례

PBL 기반 교과목 개편 지원 전략
모션 스타일링 기법 활용을 통한 교수법 컨설팅 등

- 학습개발 담당자 연수

사례

자기주도적 학습능력 향상을 위한 학습전략
학습컨설팅 진행 기법 등

- 교육매체, 자료개발, e-learning개발

사례

사례 최신 교육 매체 활용 기법
우수 교육자료 개발 사례
효과적인 온라인 교수-학습지원 전략 등

- 전문성 향상을 위한 컨퍼런스 운영

사례

대학별 교수학습 우수 사례발표회
강의평가 문항 pool 개발

3) 컨설팅

- 권역별 특성화 전략 수립 가이드 개발 및 컨설팅
- 대학별 센터 설립 및 운영 가이드 개발 및 컨설팅

4) 교수-학습개발 프로그램 평가 및 지원, 관리

- 권역, 개별 센터 지원을 위한 선정 및 관리: 관리 위원회 운영
- 교수-학습지원에 관한 성과 분석 및 평가 지침 개발: 인증제 추진 등
- 외국 기관과의 교류 추진(POD network: 미국 대학 CTL들의 협의체)

라. 국가-권역별-대학별 교수학습센터의 기능 및 연계 체계

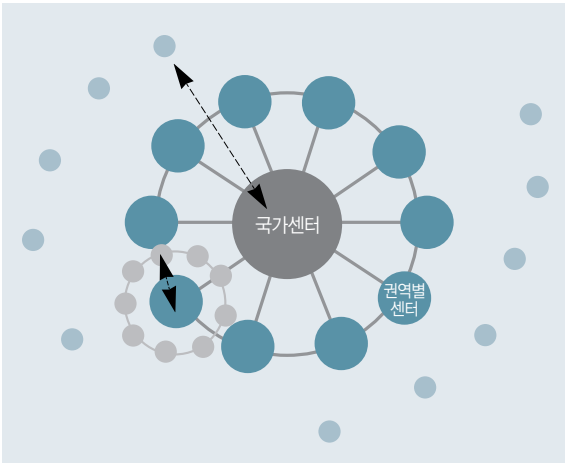
- 필요성: 국가교수학습원을 중심으로 권역 CTL, 대학 CTL 간에 교수-학습 관련 정보를 공유·확산시키는 체제 구축

□ 정보 공유:

국가(National) → 권역(Regional) → 대학(University)
교수학습센터로 확산

□ 교육력 향상 정책의 실현:

대학별 자생력 확보 → 권역별 교수학습 문화 형성 →
국가교수학습센터의 안정적 운영



- 목적: 국가교수학습원과 권역 CTL, 개별 CTL의 유기적인 협력체제를 구축함으로써, 궁극적으로는 각 대학 CTL이 해당 대학의 특성과 여건을 고려하여 교수학습센터로서의 기능을 효과적으로 수행할 수 있는 기반을 갖추도록 함.

■ 주요 기능

마. 조직

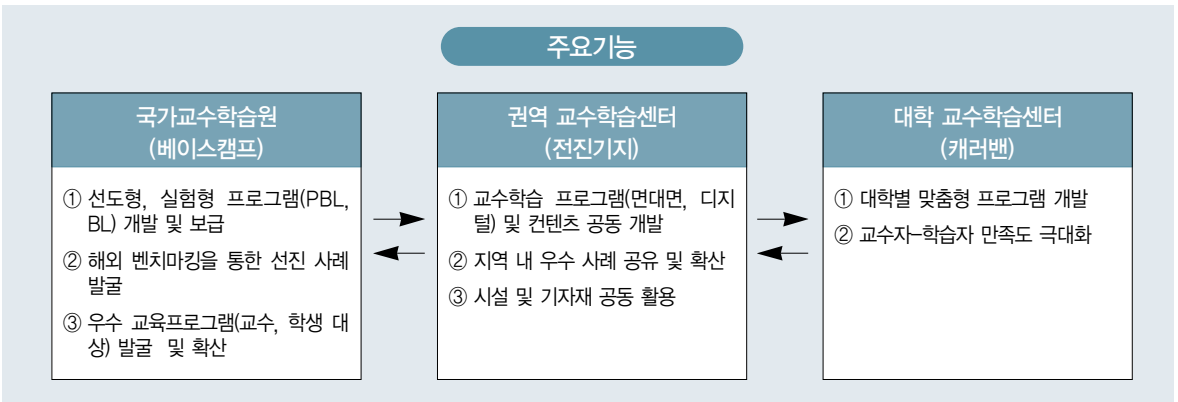
국가교수학습원의 조직은 다음과 같이 구성될 수 있다.

- 국가교수학습원 원장 1인
(※ 사무총장의 제청으로 회장이 임용하며, 필요에 따라 회원대학 교수를 파견 받을 수 있음)
- 국가교수학습원 내에 연구개발부와 운영지원부를 두며, 연구개발부에는 교수개발팀, 학습개발팀, 교육매체·자료개발팀, 교육정책연구·조사팀을 둘 수 있음.
- 국가교수학습원에 연구직과 행정직 등 필요한 인원을 두되, 그 임용과 복무에 관한 사항은 한국대학교육협의회 관련 규정에 따름.
- 운영자문위원회: 국가교수학습원의 자문기관으로 7~8명의 전문가로 구성함.

바. 인원 (설치 제1차 연도 기준)

국가교수학습원의 인원(설치 제 1차 연도 기준)은 다음과 같이 구성될 수 있다.

- 원장: 1인
- 연구직: 연구개발부장 1인 및 연구직 16인
- 행정직: 운영지원부장 1인 및 행정직 10인 및 보조원 5인
- 운영자문위원회: 국가교수학습원의 자문기관으로 7~8명의 전문가



(2008. 1 현재 조직)

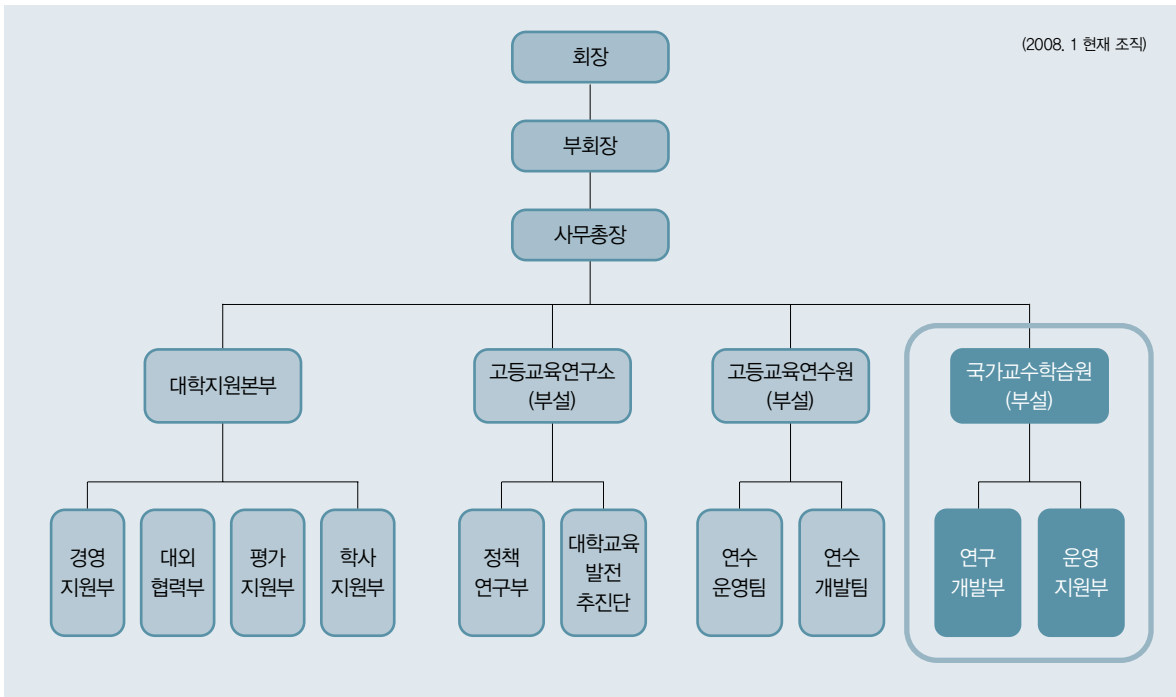


그림 1. 한국대학교육협의회 부설 국가교수학습원의 조직체계도(안)

사. 예산 (설치 제1차 연도 기준)

국가교수학습원의 총 예산은 20억원이며, 세부 예산 항목은 프로그램 개발비, 세미나 및 연수활동 운영비(교수-학습 관련 세미나, 교수-학습 연구 및 워크숍), 사무용 집기 및 첨단 교수-학습용 H/W 및 S/W 구입비, 인건비, 관리 운영비로 구성된다.

은 다음과 같다.

구분	제1차연도	제2차연도	제3차연도
인원	34명	44명 (+10명)	55명 (+11명)
예산	20억원	30억원	40억원

자. 대교협 부설 고등교육연수원(현행)과 국가교수학습원(신설)의 기능 비교

아. 연도별 확충 계획(안)

한국대학교육협의회 부설 고등교육연수원(현행)과 국가교수학습원(신설)의 연도별 인원 및 예산의 확충 계획안 기능을 비교하면 다음과 같다.

구분	국가교수학습원	고등교육연수원
사업목적	대학 교수-학습의 질적 향상을 통한 교육경쟁력 제고	대학 행정의 전문성을 제고하여 교육경쟁력 확보
주요 추진 내용	<ul style="list-style-type: none"> - 국가차원에서 국내 대학들의 교육 경쟁력에 대한 체계적인 진단, 피드백 및 컨설팅, 효과성 평가 - 효과적이고 선도적인 교수법 및 프로그램, 수업평가 방법의 연구·개발 - 학습법을 포함한 학습환경 개선방안의 연구·개발 - 교양 및 전공 교육과정의 특화된 우수 프로그램의 개발·보급 	<ul style="list-style-type: none"> - 과정별 운영 <ul style="list-style-type: none"> · 대학총장, 보직교수 등 경영관리직 · 행정관리직 워크숍 · 리더십 프로그램 등 - 대학 직원의 조직 및 직무개발, 능력개발 교육지원 - 대학 직원의 직무관련 정보 교환 및 제공

구분	국가교수학습원	고등교육연수원
주요 추진 내용	<ul style="list-style-type: none"> - 교수-학습 개발에 관한 국내·외 자료 및 문헌의 수집, 정리 및 보급 - 개별 대학의 교수학습센터에 증사하는 교수법 및 학습법 지원 - 연구원들의 전문성 향상을 위한 직무 연수 및 해외 교류 - 대학 시간강사 대상의 교수력 향상을 위한 프로그램 개발 및 시행 - 우수 교육 자료의 데이터베이스 구축 및 전국적인 공유 	<ul style="list-style-type: none"> - 교수법 및 티칭팁스 개발과정(1, 2차) - 신입교수 워크숍 (1, 2차)
주요 연수 프로그램 (예시)	<ul style="list-style-type: none"> - 신입교수 워크숍 - 신입강사 워크숍 - 경력교수의 교수능력 향상 워크숍 - 우수 교수법 개발 과정 - 우수 학습법 워크숍 - 원어강의 워크숍 - 교육매체·자료개발 워크숍 - 수업 평가 개발 과정 - 교수학습센터 연구원 워크숍 	<ul style="list-style-type: none"> - 최고경영자 특별과정 (총장) - 교무행정직 워크숍 - 회계·경리담당자 워크숍 - 대학행정직 워크숍 - 구매실무과정 - 도서관사서·행정직 워크숍 - 중급행정직 능력 개발 과정 - 여성행정직 능력 개발 과정
CTL과의 연계	개별대학 CTL에 대한 컨설팅	개별대학 CTL과 무관

[부록] 대학교육개발센터협의회 회원교 현황(2008. 1 현재, 총 119개교)

학교명	기관명	학교명	기관명
가천의과대학교	교육개발연구센터	서강대학교	교수학습센터
가톨릭대학교	교수학습센터	서울대학교	교수학습개발센터
강남대학교	교수학습지원센터	서울신학대학교	교수학습개발센터
강원대학교	교수학습개발센터	서울여자대학교	교수-학습지원실
건국대학교 (충주)	교수학습지원센터	서원대학교	교수학습센터(eTLC)
건국대학교 (서울)	교수학습지원센터	선문대학교	멀티미디어교육개발센터
건양대학교	학술정보지원센터	성결대학교	교수학습지원센터
경남대학교	교육개발센터	성균관대학교	대학교육개발센터
경북대학교	교수학습센터	숙명여자대학교	교수학습센터
경성대학교	교수학습지원센터	순천향대학교	교수학습개발센터
경원대학교	교육개발원	신라대학교	교수학습개발센터
경일대학교	교수학습지원센터	아주대학교	교수학습지원센터
경주대학교	교육개발센터	안양대학교	교육지원센터
경희대학교(서울)	교수학습지원센터	연세대학교	연세교육개발센터
경희대학교(수원)	교수학습지원센터	영남대학교	멀티미디어교육지원센터
계명대학교	교수학습개발원	영산대학교	교육개발센터
고려대학교	교수학습개발원	우석대학교	교수학습지원센터
공주교육대학교	교수학습지원센터	울산대학교	교육학습개발원
관동대학교	교수학습개발센터	원광대학교	교육개발센터
광운대학교	교수학습센터	울지외과대학교	교육개발연구센터
국민대학교	교수학습개발센터	이화여자대학교	교수학습센터
군산대학교	교수커리어지원센터	인제대학교	교수학습개발센터
꽃동네현도사회복지대학교		인하대학교	대학교육 개발센터
나사렛대학교	교육개발지원센터	장로회신학대학교	교수학습개발원
남서울대학교	교육개발센터	전남대학교	교육발전연구원
단국대학교(서울)	교수학습개발센터	전주대학교	교수학습지원센터
단국대학교(천안)	교수학습개발센터	조선대학교	교육지원센터

학교명	기관명	학교명	기관명
대구가톨릭대학교	교수학습개발센터	국가대학교	교수학습지원센터
대구대학교	교수학습개발센터	천안대학교	교육학습개발원
대전대학교	교육개발센터	청주대학교	교수학습개발실 (CTL e-Learning 센터)
대진대학교	교수학습지원센터	충신대학교	교수개발센터
덕성여자대학교	교수-학습개발센터	충남대학교	교양, 교직원
동국대학교(경주)	교수학습개발센터	충북대학교	e-learning 센터
동국대학교(서울)	교수학습개발센터	포항공과대학교	대학교육개발센터
동서대학교	교수학습개발센터	한국기술교육대학교	기술교육혁신센터
동신대학교	교수학습지원센터	한국방송통신대학교	이러닝센터
동아대학교	교수학습개발센터	한국외국어대학교	교수학습개발센터
동양대학교	교수학습개발센터	한남대학교	교육학습지원센터
동의대학교	교수학습개발센터	한림대학교	교육개발센터
명지대학교	교육개발센터	한밭대학교	원격교육센터
부산대학교	교수학습지원센터	한세대학교	교수학습지원센터
부산외국어대학교	교수학습개발실	한양대학교	교수학습개발센터
삼육대학교	교수학습개발원	호서대학교	교수학습개발센터
상명대학교	교육개발센터	호원대학교	교수학습개발센터
인천대학교	교수학습지원센터	세명대학교	교수학습개발센터
숭실대학교	교수학습센터	부산가톨릭대학교	교수학습개발센터
서울산업대학교	교수학습개발센터	한성대학교	교육개발지원팀
국방대학교	교육개발실	동덕여자대학교	교수학습개발원
한서대학교	교수학습개발센터	서울시립대학교	교수학습개발센터
한양사이버대학교	교수학습지원센터	목포대학교	교수학습지원센터
한경대학교	교수학습개발센터	한국해양대학교	교수학습지원센터
전북대학교	교수학습개발센터	목원대학교	교수학습센터
서경대학교	교수학습개발센터	청운대학교	교수학습개발센터
서울디지털대학교	디지털교육연구소	호남대학교	교수학습개발센터
한동대학교	한동교육개발센터	충주대학교	교수학습개발센터

필 · 자 · 소 · 개

이재경

서울대학교에서 교육학 학사 및 석사학위를 취득하고 Indiana University, U.S.A.에서 박사학위를 취득하였다. 한국직업능력개발원 e-Training 심사위원회 심사위원, 한국교육학술정보원 원격교육연수원 평가위원회 평가위원, 한국학술진흥재단 대학교육과정정보과위원회 분과위원, 대통령자문교육혁신위원회 전문위원, 대학교육개발센터협의회 회장, 숙명여자대학교 교수학습센터 센터장을 역임하고 현재 숙명여자대학교 부교수로 재직 중이다.

주요 저서 및 논문으로는 「교육방법의 교육공학적 이해」(공저) 「교육공학 탐구의 새 지평」(공저) 「협동학습을 위한 참여적 학습자」(공역) "평생학습도시 사이버 네트워크 시스템 구축방향 탐색" "평생학습도시 향후 추진전략 연구" "이러닝의 개념화를 위한 일 고찰" 외 다수가 있다.