

설계경기 | Competition

**한국전력 제주지사 사옥**

Korea Electric Power Corporation Jeju Branch

당선작 / 신동재 정회원  
(주. 다올 건축사사무소)

- 대지위치 제주특별자치도 제주시 연동 322-2번지
- 지역지구 제 2종 일반주거지역, 공용시설보호지구, 업무시설
- 대지면적 6,315.30㎡
- 건축면적 2,128.15㎡
- 연 면 적 9,404.42㎡
- 건 폐 율 33.70%
- 용 적 륜 107.87%
- 규 모 지하 1층, 지상 8층
- 구 조 철근콘크리트 라멘조
- 외부마감 THK22칼라로이복층유리, 현무암, 화강암, 아연판이팅, 목재루버
- 구조설계 (주)건구조엔지니어링
- 기계·설비 미도설비기술사사무소
- 전기설계 하경이엔씨(주)
- 발 주 처 한국전력공사
- 설계참여 김중일, 어윤하, 박준표, 유은민, 조준상, 박종석

**계획개념**

-제주도라는 자연환경과 건축의 입체적 결합을 통한 환경 친화적 업무 시설을 목표로 하였다. 이를 위해 자연친화적 재료와 제주도의 부드러운 곡선 이미지를 사용함으로써 자연으로 열린 계획을 하고, 기능의 입체적인 계획을 통한 합리적인 공간을 계획하였다.

**배치계획**

**주업무동의 남향배치**

-장방형의 대지 중앙에 8층 높이의 업무동을 남향과 남동향으로 배치하여 남쪽으로는 한라산으로, 북쪽으로는 바다로 열린 View가 형성됨.

**도시적 접근에 대응하는 정면으로 진입 축 형성**

-주 진입방향에 대응하는 비스듬하게 돌출된 매스를 형성함으로써 방문자를 환영하는 도시적 정면을 형성하고 남측으로는 동남방향으로 전개되는

View를 가짐.

**영업창구의 동측 전면배치와 창고 작업공간의 서측후면배치**

-부드럽고 현대적인 곡선의 영업창구는 공개공지와 함께 전면 공간을 에워싸고 후면의 창고매스는 서측에 배치하여 시원하게 개방된 주차장 등 외부 공간을 형성함. 이는 장래 확장예정인 동측도로와의 관계 또한 고려한 배치 계획임.

**전후면 공간을 관통하여 연결하는 필로티 공간 형성**

-대지후면의 남측으로 개방적인 시선을 시원하게 확보하고 전후면의 차량 및 보행자 동선을 연결하였음.

**지하와 지상, 전·후면의 주차장의 합리적, 유기적 차량 동선계획**


-대지로의 진입과 주차, 작업동선은 물 흐르듯이 원활하게 연계됨.

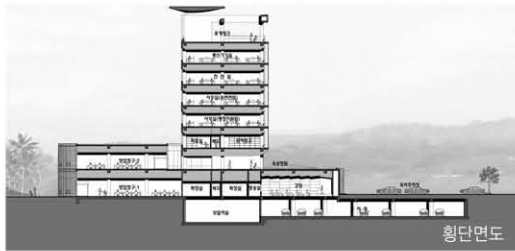
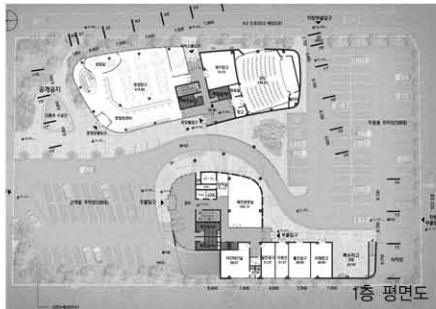
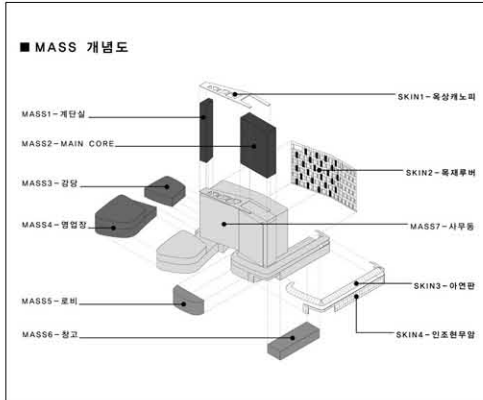
**기존의 수목을 보호하는 계획**

-지하주차장을 대지후면 남측에 형성시키고 전면의 조경은 현 상황을 최대한 유지하여 아자수 등의 이식을 방지함



제주도의 풍물을 상징하는 친환경적 외부조경과 조형물 계획

-제주도의 형상을 본뜬 전면수경공간과 강당 상부의 오름 형태(2층), 영업창구 상부 휴게공간(3층), 그리고 8층과 옥상의 옥외공간들은 고객에 열린 공간으로 입체적으로 자연에 전개되도록 계획. 



## 한국전력 제주지사 사옥

Korea Electric Power Corporation Jeju Branch

우수작 / 안희상 정회원 · 양동룡 정회원 · 김응진 정회원  
(주. 시명 종합건축사사무소)

대지위치	제주특별자치도 제주시 연동 322-2번지
지역지구	제2종 일반주거 지역
주요용도	업무시설
대지면적	6,315.30㎡
건축면적	1,504.05㎡
연 면 적	9,413.54㎡
건 폐 율	23.81%
용 적 률	108.01%
규 모	지하 1층, 지상 10층
설계담당	이종윤, 김수진, 정지균, 조계원, 서필선, 원명희, 이승훈, 김대현

### 계획개념

-한국전력공사 제주지사는 공공업무시설로서 지역공동체의 핵심적요소이며, 미래를 향한 잠재된 공사의 새로운 도약기반이 될 것이다. 건물 내·외부에 풍부한 녹지와 오픈스페이스를 계획함으로써 지역내 커뮤니티의 활성화를 유도하고, 첨단정보통신 인프라와 환경친화시설 등 제반 시설 완비를 통한 쾌적한 업무환경을 제공하고자 하였다.

### 배치계획

-중소규모의 공공업무시설 등으로 이루어진 도시의 획적흐름에 따른 상부 매스를 계획하고, 남북으로 형성된 저층주거 흐름에 대응하는 저층부 구성과 지역주민의 흐름을 끌어들이 커뮤니티 공간의 구성 및 지역적 특성을 반영한 매스의 계획  
-사무, 주차, 작업공간을 조닝화하여 효율적인 공간 이용의 제고  
-교차로 및 전면 도로변에 면하여 지역주민을 위한 휴식 공간 확보

### 동선계획

-주진입축을 중심으로 직원 동선과 지역주민동선을 분리  
-전면도로(25m)변에서 진입하고 차량은 측·후면도로(20m, 9m)에서 진입  
-고객주차는 고객출입구에서 가까운 곳에 근접배치하고, 직원 및 업무용 차량은 후면에 분리배치

### 평면계획

-프로그램상 연관성이 있는 실은 각각의 존으로 구성  
-서비스차량의 원활한 출입을 필요로 하는 작업창고는 후면공간에 배치하고 본 건물과 연계하여 동선의 연속성을 유지  
-작업에 필요한 창고를 군별 배치함으로써 작업능률 향상  
-지역주민의 이용이 많은 영업시설, 강당을 저층에 배치하여 이용도 및 효율성을 높임

### 입면계획

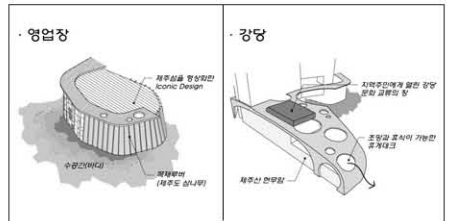
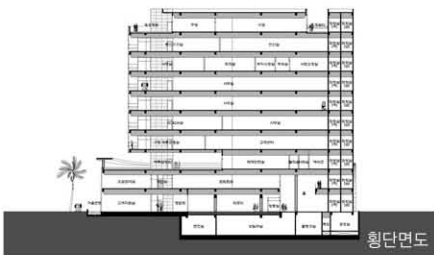
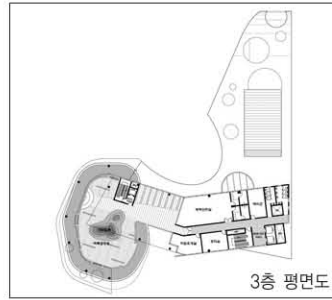
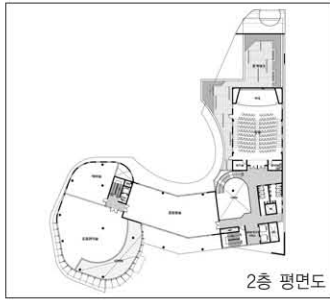
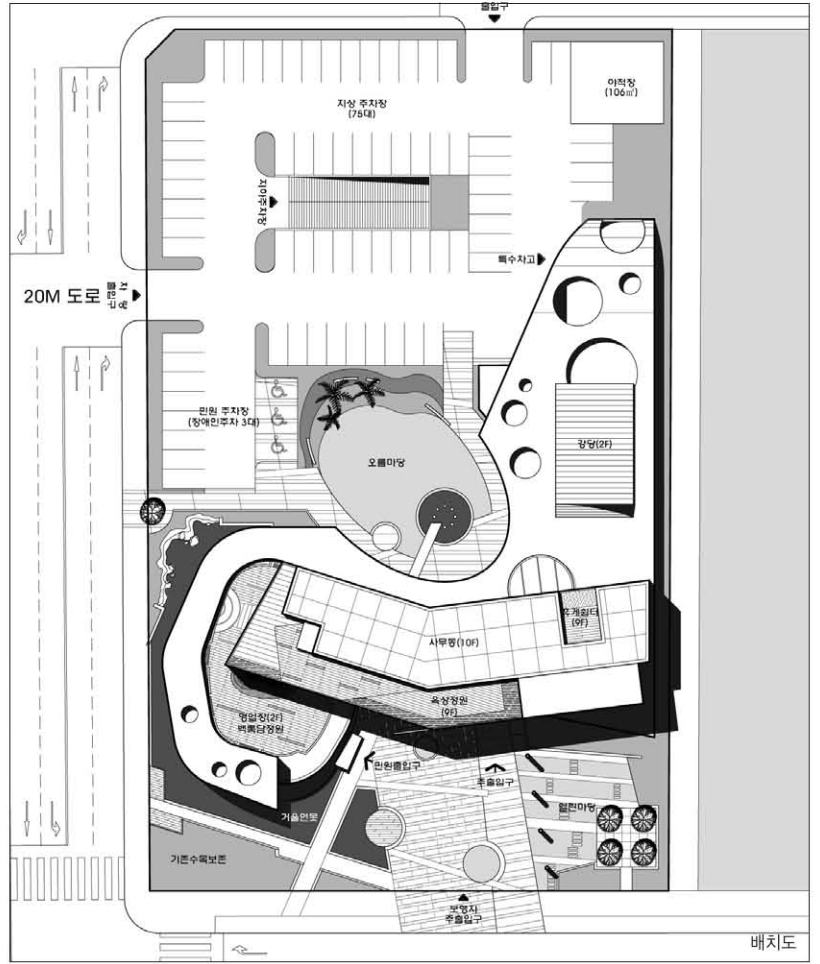
-상징성 : 상층부의 투명한 Glass Mass는 공기업의 투명성과 미래지향적 이미지를 반영



- 경제성 : 자연채광을 고려한 입면계획 및 시스템선택, 태양전지판을 이용한 차양 및 절약계획
- 지역성 : 제주의 특성을 느낄 수 있는 저층부의 Solid Mass는 지역주민에게 친근감을 부여

**단면계획**

- 기능에 따른 적정층고 계획 및 태양에너지를 활용한 에너지 절약계획
- 영업장-백록담정원-사무실-식당을 잇는 서비스 동선계획
- 전망과 일조가 유리한 상층부에 업무시설 및 주요실 등을 계획



Community Icon Design

## 한국전력 제주지사 사옥

Korea Electric Power Corporation Jeju Branch

가 작 / 노윤경 정희민  
(주. 우리동인 건축사사무소)

대지위치	제주특별자치도 제주시 연동 322-2번지
지역지구	제 2종일반주거지역, 공용시설보호지구
주요용도	업무시설
대지면적	6,315.30㎡
건축면적	2,033.72㎡
연면적	9,405.44㎡
건폐율	32.20%
용적율	106.09%
규모	지하 1층, 지상 7층
설계담당	김두환, 최지호, 감동호, 김준용, 강은영, 김효순

### 기본 계획개념

기능별 효율적 업무공간을 위한 유기적 계획을 통하여 한국 전력공사 사옥 이미지의 인 지성, 상징성, 지역성을 고려하여 계획 대상 지의 현재와 향후 발전 추세 등을 감안한 합 리적인 사옥을 제안 하고자 한다.

### 인지성, 상징성

‘오름’이라는 제주 지역성을 표현하기 위하 여 건물의 볼륨을 형태적 리듬감으로 표현함 으로서 인지성과 상징성을 부각시켜 제주 주 민에게 친숙한 이미지를 주고자 함.

### 지역성을 반영한 계획

제주도의 특징인 바람, 돌담과 파도를 디자 인 모티브로 사용하여 저층부의 기단적 구성 과 고층부의 부유하는 듯한 매스를 구성하여 지역적 특색을 살리는 계획을 함.

### 자연친화적 사옥

주변의 자연녹지지역과 미관지구의 가로 녹 지체계를 고려하여 대상지안에 자연요소를 적극적으로 끌어들이 건물 내부공간까지 스

며들게 하여, 고객들에게는 자연친화적인 한국전력의 이미지를 심어주도록 함.

### 배치계획

- 계획대상지는 도시와 자연의 경계부에 위 치하지만 향후 대지 동측의 도시확장을 고려 하여 향후 도시확장시까지 고려한 배치계획
- 계획부지의 북측은 업무시설 군이 위치하 고 있으며 남측면은 주거군이 밀집하여 있어 업무시설 군과 주거시설 군 양쪽 군 모두에 적 절히 대응할 수 있는 배치 및 외부공간 수립
- 주 진입로에 휴게시설 및 녹지공간을 두어 도시보행자의 휴식과 가로환경에 긍정적 효과 를 부여하고 지역내 한전시설의 상징화 구현
- 계획부지의 주변상황을 고려한 사무, 주 차, 작업공간의 조닝으로 효율적인 공간 이 용 및 자연스런 외부공간 창출 및 연계
- 진출입이 빈번한 25m도로측에 영업공간 과 10m도로측에 작업공간을 계획하여 기능 적으로 분리

### 평면계획

- 쾌적한 실내공간



-주요업무공간을 남쪽에 기계 및 장비관련실을 북쪽과 서쪽에 배치하여 쾌적하고 에너지 절약형 실내공간을 구성하였으며 관련업무공간의 집약배치로 업무간 원활한 네트워크가 가능하도록 함.

-안락한 휴게공간

자연환경을 내부로 유입하여 포켓 정원 조성, 업무공간의 이동로에 휴게공간을 계획하였음.

-입체적 휴게공간

실내 휴게실과 휴게데크, 옥상정원을 층별로 적절히 분산시켜 다양한 휴식공간을 제공하며, 수직적 오픈공간을 통해 개방감 극대화시킴. 