



김남곤 / 정회원, (주)토신 건축사사무소
by Kim, Nam-gon, KIRA

약력

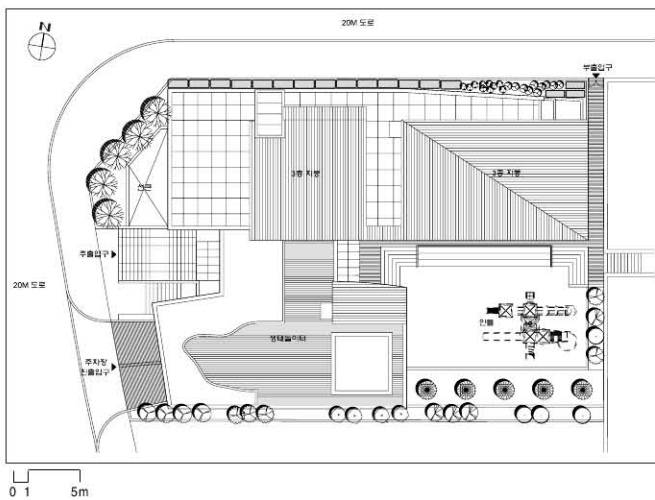
- 울산공대 건축학과 졸업
- 연세대학교 공학대학원 건축공학과 졸업
- Tai Soo Kim Partners(U.S.A)
- 문화관광부장관상(2002, 2004)
- 국립현대미술관 주차장 현상설계당선

창현 생태유치원

Changhyeon ecology kindergarten

● 배치도

● 건축개요



- 대지위치 경기도 남양주시 화도읍 창현리 762번지
- 지역/지구 제3종일반주거지역, 지구단위계획구역, 도시계획시설(유치원)
- 주요용도 노유자시설(유치원)
- 대지면적 1,000.10㎡
- 건축면적 539.29㎡
- 연면적 2,102.83㎡
- 건폐율 53.92%
- 용적률 135.82%
- 규모 지하 1층, 지상 3층
- 구조 철근콘크리트조
- 내부 마감 바닥 - 패널히팅시스템, 마모롬 / 벽 - 친환경페인트
천정 - 석고보드위 친환경페인트
- 외부 마감 고밀도목재패널, 목재패널, 압출성형시멘트판, 아연도금철판,
투명복층유리
- 구조설계 리엔텍구조기술사사무소
- 설비설계 (주)청우이엔지
- 전기설계 (주)정명기술단
- 시공사 (주)금화
- 설계담당 이석진, 김종문, 최진영, 이재호, 이형근



- Location 762, Changhyeon-ri, Hwado-eup, Namyangju-si, Gyeonggi-do, Korea
- Site area 1,000.10㎡
- Bldg area 539.29㎡
- Gross floor area 2,102.83㎡
- Bldg. coverage ratio 53.92%
- Gross floor ratio 135.82%
- Structure R,C
- Bldg. Scale B1, F3



2007년 4월 어느날 건축사사무소 건물주께서 찾아와 서울근교에 유치원 건축부지가 있으니 유치원 건축부지로서 적당한지 검토를 의뢰하였다.

건축주는 서울 문정동에 유치원을 운영하고 있었으며 여유가 되면 더 좋은 환경, 더 넓은 공간에서 자연과 함께 아이들에게 꿈을 줄 수 있는 마음이 담긴 유치원을 선물해주고 싶다고 누누이 말한 터라 하던 일을 멈추고 유치원 건축예정부지인 경기도 남양주로 향하였다.

경기도 남양주 화도읍 창현택지개발지구 내 도시계획시설 학교(유치원)부지로 지정되어진 이 땅은 유치원이 지어지기 위해 땅의 주인을 기다리듯 나를 맞이하였다.

창현택지개발지구의 조성사업이 완료된 시기가 1997년이었으니 꽤 오랜 시간 주인을 찾지 못하고 나대지로 남아 목적을 가진 땅으로서의 유치원부지가 아닌 주변 마을 사람들의 텃밭으로 이용되고 있었으니 '이젠 너에게 주어진 일을 할 수 있도록 만들어 주리라' 마음속으로 생각하며 현장을 둘러보았다.

서측과 북측 20m도로에 접하고 있는 직사각형의 모양의 부지로 동측에 20층 규모의 아파트단지와 인접하고 있는 조건은 여느 택지개발지구의 부지와 별 다를 바 없어 보였다. 하지만 남측에 어린이공원이 형성되어 있어 유치원의 어린 친구들이 부지 내 환경만으로는 부족할 수 있는 동적인 욕구를 충족시킬 수 있을 것이라는 기대와 동측에서 서측으로의 적당한 경사, 서측 20m도로 건너편으로 나직하게 흐르는 실개천, 텃밭, 아산들이 자연과 함께 어울릴 수 있는 유치원을 원하는 건축주의 욕구를 충분히 충족시킬 수 있는 유치원부지로

서 만족할 만한 환경이라고 판단하였다.

경사진 기존지형을 최대한 이용하여 북측도로 및 서측도로 등 다양한 레벨에서의 진입이 용이하며, 쉽게 다가 갈 수 있도록 계획하였다. 어린친구들에게 외부 - 내부(홀)공간 - 외부(산책)공간의 연속적인 과정을 경험하도록 하였으며, 건축주와 많은 협의를 거쳐 내부 공간계획을 수차례 변경하며 주변에 마주치는 기존 틀에 박힌 유치원의 공간이 아닌 어린친구들이 유치원 어디에서든 자유롭게 뛰어놀 수 있고 자연스레 책을 접하며 즐겁게 놀이를 할 수 있는 공간을 만들고자 교실의 전용을 줄이고 공용부분인 복도와 내부 홀을 넓혀 어린친구들의 동적활동을 배려하였다.

어린친구들은 계단을 좋아 한다. 계단을 놀이의 일부로 생각하며 오르고 내리고 장난치며 즐거워한다. 그런 친구들에게 1층 계단의 일부를 넓혀 열린도서관으로 활용하였다. 뛰어놀다 힘들면 계단한쪽에 앉아 자유롭게 책을 읽으며 휴식을 취할 수 있는 동적욕구와 정적욕구를 모두충족 할 수 있을 실내놀이터인 것이다.

지하층은 작은 규모지만 물놀이장과 주방, 요리실습실, 건축물 전면으로 다목적실을 배치하였고 다목적실 일부에 Sunken을 설치하여 최대한 자연광이 실내로 유입될 수 있도록 계획하였다. 다목적실 일부 벽면에는 실내 클라이밍을 할 수 있는 인공 손잡이가 설치되어 있어 어린친구들이 실내에서 암벽등반의 체험도 할 수 있다. 또한 미술에 관심이 많은 건축주의 아이디어로 Sunken 벽면을 타공 파이프와 백색아크릴을 설치하여 어린친구들이 물감을 이용하여 자유롭게 그림을 그리고 타공 파이프에서 나오는 물로 그려진 그림을 지울 수





있는 물감놀이 공간으로 활용할 수 있도록 하였다. 이처럼 작은 것에서부터 어린친구들을 배려하는 건축주의 아이들 사랑은 남달랐다.

1층 주출입구에 인접하여 아이들의 출입을 제어하고 관리할 수 있도록 원장실을 배치하였으며, 각종 교실은 가능한 한 자연광을 최대한 받을 수 있도록 동·남향배치 하였다.

1층 홀을 지나 안쪽으로 오전, 오후 빛이 들 수 있는 안뜰을 배치하여 아이들이 뛰어놀 수 있는 옥외 놀이 공간으로 활용하였으며, 공간의 일부는 데크목을 깔아 야외수업 및 작은 공연장으로 이용될 수 있도록 배려했다. 또한 토끼들을 방사하여 아이들이 토끼도 직접 손으로 만지며 토끼와 함께 뛰어놀 수 있는 작은 동물원으로도 활용된다. 무엇보다 각종교실에서 안뜰을 바라볼 수 있고 3층 교사실에서 어린친구들의 안전을 감시할 수도 있다.

3층의 공간구성은 특별교실과 사무실로 계획되었으며 3층 일부에 옥외 생태놀이터가 계획되었으나 사용승인 시점이 절기상 동절기였던 점과 학기 초 개월에 쫓겨 옥외 생태놀이터가 조성되지 못한 점이 많은 아쉬움으로 남으나, 추후 아이들의 방학을 이용하여 조성될 예정이며 생태놀이터가 조성되면 어린친구들에게 또 다른 큰 선물이 될 것이다.

유치원 건축에 중요한 부분이 안전일 것이다. 협의 당시 건축주가 아이들의 안전을 강조한터라 작은 부분까지 어린친구들의 안전을 설계에 반영하게 되었다. 주변 20m도로는 차량 소통이 많지는 않지만 차량들이 빠르게 달려 서틀버스에서 승하차 시 안전사고가 우려되어 지하층 층고를 최대한 높여 지하주차장으로 서틀버스가 직접 진출입하여 지하주차장을 서틀버스 승하차 공간으로 어린친구들이 안전하

게 이용 가능하도록 배려했으며 어린친구들의 내부 각실 출입 시문이 갑자기 닫혀 아이가 다치지 않도록 각 출입문에는 안전장치를 설치하였다.

가장 많이 이용하는 시설인 계단은 오르고 내리는데 부담이 없도록 단높이를 낮게 설계하였다.

주간에는 최대한 자연광이 실내로 유입될 수 있도록 계획하였으며, 부족한 자연광을 보완하기 위해 전반 조명, 국부 조명 등 다양한 유형 및 형태의 인공조명을 사용하였다.

유치원에서의 창은 입면을 결정하는 요소가 아닌 아이들이 세상을 바라보는 또 세상을 받아드리는 눈이기에 외부 자연환경의 변화를 내부에서도 느낄 수 있도록 가능한 창 면적을 넓게 계획하였고, 하부는 조망·채광 역할을, 상부는 환기·채광 역할을 할 수 있도록 설계하였다.

외부벽면의 주 마감은 압출성형시멘트판으로 설계하였으며, 압출성형시멘트판에서 느낄 수 있는 무거운 느낌을 탈피하기 위하여 전면 부분은 원색칼라를 강조한 고밀도 목재판넬로 마감하여 유치원의 외적이미지를 강화하였다.

자연을 가까이에서 느끼며,

토끼와 아이들이 함께 뛰어 놀 수 있는 공간,

자유롭게 앉아 책을 읽을 수 있는 공간,

마음 놓고 물감으로 그림을 그릴 수 있는 공간,

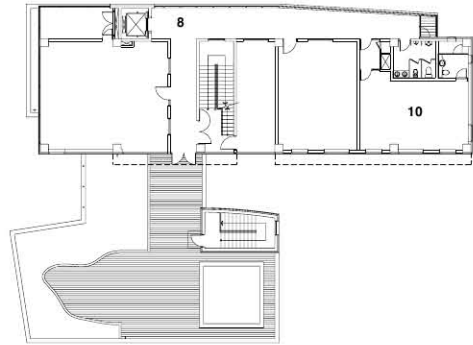
이러한 다양한 공간을 몸으로 체험하고, 즐기며 자란 아이들에게 유치원과 함께한 시간이 행복한 기억으로 영원히 간직되기 바란다.



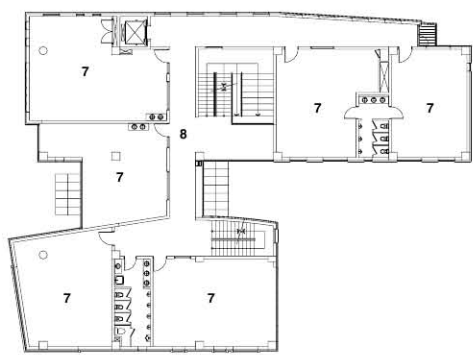
- 01_ 주차장
- 02_ 기계실
- 03_ 전기실
- 04_ 물놀이장
- 05_ 조리실 · 요리실습실
- 06_ 다목적실
- 07_ 교실
- 08_ 홀
- 09_ 열린도서관
- 10_ 사무실



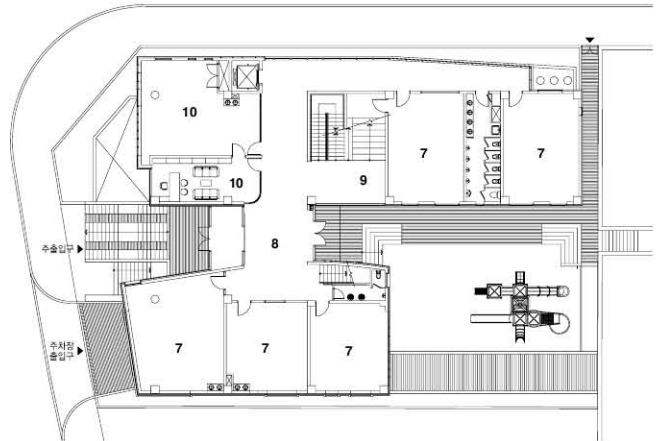
- 1_ 전경
- 2_ 좌측면
- 3_ 주출입구



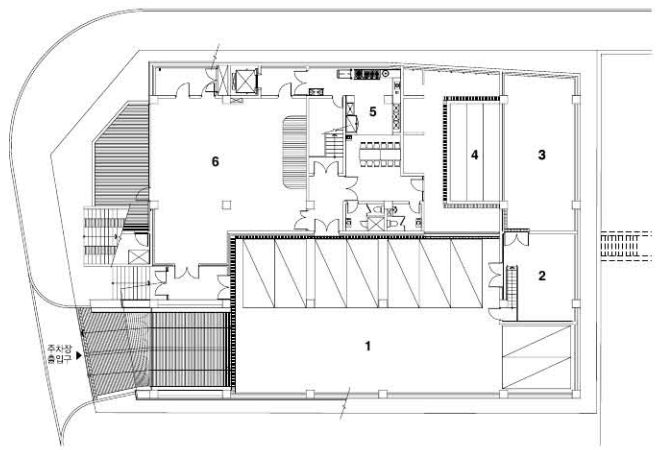
3층 평면도



2층 평면도



1층 평면도

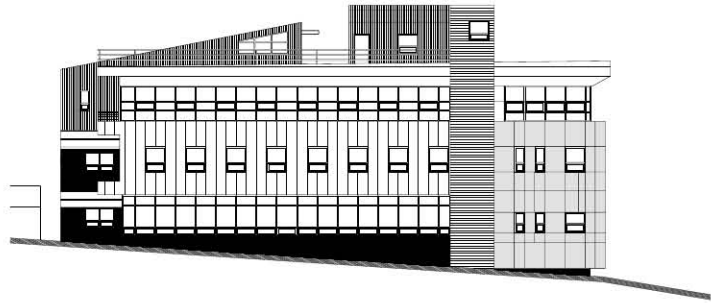


0 1 5m

지하 1층 평면도



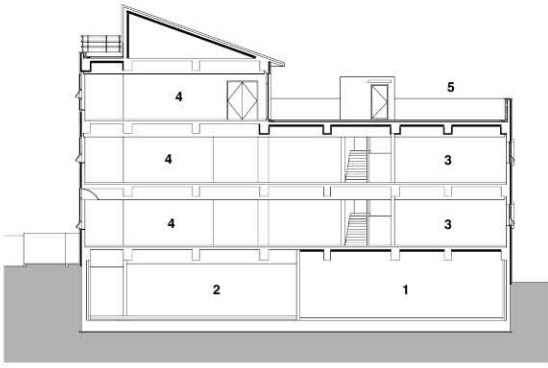
정면도



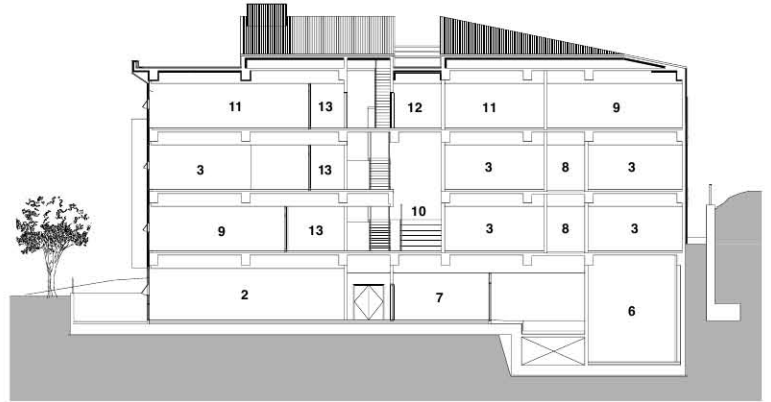
좌측면도

	1	3	4	5	1. 안뜰		
1					2. 안뜰 부속입구	5. 1층 복도	
	2	6	7		3. 3층 복도	6. 교실	
					4. 2층 복도	7. 열린도서관	





횡단면도



종단면도

- | | | |
|----------|---------------|-----------|
| 01_ 주차장 | 05_ 생태놀이터 | 09_ 사무실 |
| 02_ 다목적실 | 06_ 기계실 | 10_ 열린도서관 |
| 03_ 교실 | 07_ 조리실·요리실습실 | 11_ 특별교실 |
| 04_ 놀이장 | 08_ 화장실 | 12_ 자료실 |
- 13_ 홀

