

설계경기 | Competition

한국동서발전 당진화력본부 직원사택

Dang Jin's Company House

당선작 / 정봉원 정회원
 (주.디앤오종합건축사사무소)
 + 주병조 정회원
 (주.정은엔지니어링건축사사무소)

대지위치 충남 당진군 석문면 통정리 325-3번지 일원
 지역지구 관리지역
 주 용 도 직원사택 및 부대 복지시설
 대지면적 45,487.0m²
 건축면적 9,865.65m²
 연 면 적 17,234.488m²
 건 폐 율 32.89%
 용 적 륜 55.11%
 규 모 지상 1층~4층(24동)
 세 대 수 독신자용 42m² 100세대
 가족형 82m², 66m² 96세대
 게스트하우스 4세대
 발 주 처 한국동서발전(주)
 설계담당 디앤오 : 남한규, 성민경, 이원희, 홍수화
 정은 : 박진화, 김용곤
 한양대학교 김용승 계획연구실 :
 신의재, 이진우, 성재원, 유승호

국내최대 발전회사인 한국동서발전(주)은 당진화력직원사택 건립계획에 의해 명품 주택의 우수한 설계안을 선정하기 위한 현상설계를 실시하였다. 한국동서발전(주)은 충남 당진에 국내 최대규모 화력발전소를 운영 중에 있으며 현재 추가 증설공사중이다.

서울 등 지방에서 당진화력본부로 근무지를 발령받은 임직원들의 주거지로 현재까지는 민간아파트를 직원사택으로 활용하고 있으나, 당진지역 상주직원증가에 따른 주거의 안정적 공급과 복지적 차원에서 쾌적하고 편리하고 안전한 거주환경을 제공하기위하여 적정 세대규모와 현대적 시설을 갖춘 직원사택의 신축이 요구되는 실정이다.

직원사택의 재조명

과거 산업성장기의 직원사택이 주거의 최소요건을 갖춘 양적인 공급에 우선한 반면 현재의 사택 의미를 새롭게 생각할 필요가 있다. 회사 구성원들의 가족들이 한울타리에 집단 거주하는 외

적인 형태는 크게 다르지 않아 보이지만 그 안에서의 생활은 어떠한가. 한 회사의 구성원과 가족이 집단 거주함에 따라 교류와 단합이 좋을 수도 있지만 구성원의 회사내 직급에 따른 가족간의 상관관계형성 등 커뮤니티의 중요성이 대두된다.

자연환경과의 조화

대지는 당진화력발전소와 12km 거리이며 북쪽으로 마을회관 우체국 그 너머 산업단지와 바다가 있으며 동쪽으로 4차선 국도가 남북으로 관통하며 남쪽으로 경작지와 타회사 사택 서측으로 경작지와 인근 마을이 형성되어 있는 평안하고 조용한 마을이다.

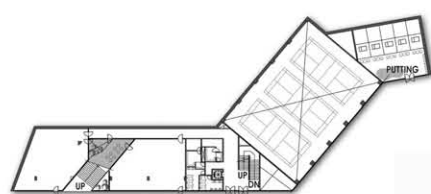
대지의 위치는 당진이나 송악이란 지명의 행정구역과 접하고 있으며, 지명 송악에서 알 수 있듯이 현장답사의 첫순간 대지내 외곽지역에 자생적 소나무 숲이 너무 아름답게 형성되어 있는 것을 느꼈다. 이 울창하고 아름다운 송림군락을 보존함으로써 인공적인 조경



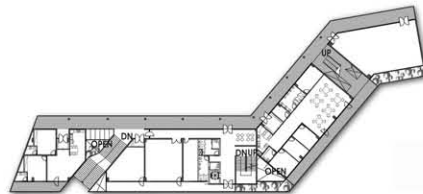
을 하는 것보다 훨씬 풍요롭게 즐길 수 있는 자연환경을 제공하도록 계획하였다. 또한 대지는 삼면이 구릉지인 동산의 형태를 띠고 있어 경사와 주거동이 조화롭게 순응하도록 배치하였다.

지역주민과의 유대

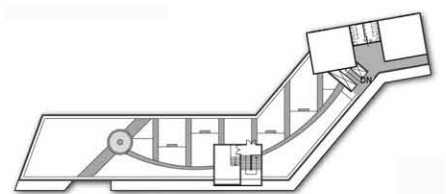
인근 마을주민들과 유대를 강화하고 상호 교류를 통해 사택의 가족들도 전원의 생활을 체험할 수 있게 사택단지내 커뮤니티시설을 개방하도록 계획하였고 접근이 용이하도록 주·부출입구에서 진입하면 연결되는 단지중앙의 생활가로에 면하여 배치하였다. 커뮤니티시설에는 베드민트, 헬스, 에어로빅, 탁구 등의 활동을 위한 실내체육관과 노인정, 어린이집, 매점, 식당, 도서관 등을 계획하였다. 커뮤니티를 관통하는 옥외 공간의 윗마당은 어린이 놀이터와 휴게공원을 조성하고 아랫마당에는 지역주민 초청공연행사 등을 위한 다목적 운동장과 관람석을 계획하였다.



커뮤니티센터 1층 평면도



커뮤니티센터 2층 평면도



커뮤니티센터 3층 평면도



패밀리하우스 평면도



싱글하우스 평면도



게스트 하우스 평면도



패밀리하우스 정면도

싱글하우스 정면도

게스트 하우스 정면도

한국동서발전 당진화력본부 직원사택

Dang Jin's Company House

우수작 / 임왕규 · 나범식 정회원
(주.건축사사무소 이도)

대지위치	충청남도 당진군 석문면 통정리 325-3번지
지역지구	관리지역
주 용 도	공동주택
대지면적	29,970.60㎡
건축면적	11,918.70㎡
연 면 적	17,630.10㎡
건 폐 율	39.76%
용 적 륜	58.82%
규 모	지상 4층
발 주 처	한국동서발전(주)
설계담당	이성범, 김병기, 김성현, 이해운

충북당진 면소재지 인근에 동산으로 된 남, 북측 지형 흐름에 동서사면형으로 구성되어 있고, 소나무 숲으로 구성된 대지는 대지조망은 동서남북 사방향 양호하였고, 전형적인 시골마을 전형이다.

주요 요구사항을 보면 45,000㎡ 대지에 30,000㎡만 사용, 지하사용불허, 1층은 필로티로 주차공간으로 확보, 세대수는 총 200세대, 주변 소나무 숲을 최대한 유지해 달라는 조건과 계획 시 가장 힘든 점은 관리지역은 지상 4층까지만 가능하다는 점과 동당 면적을 660㎡ 이하로 계획 하여야 한다는 것이다.

계획개념은 '숲+사람+건축+삶' 으로서 소통하는 건축문화마을을 기본으로 한 계획이다. 접근 지형은 전형적인 구릉지형으로 북에서 남으로 형성되어 있고, 동쪽레벨(-17m)이 가장 완만한 편이며, 진입부분 대지가 협소해 단지에 대한 인지성 문제를 극복해야 한다는 점이다.

배치계획은 주 지형흐름에 보행라인을 구성하고 선형배치와 경사흐름에 다른 군집배치로 계획, 보차분리를 위해 데크상부:보행자

동선, 대지레벨 중 낮은(데크하부)곳을 단지 순환 차로동선을 부여, 단지 인지성에 대한 극복은 단지진입에 인접한 마을회관과 연계할 수 있는 지역개방형 부대시설 용도(체육관 및 노래방, 헬스) 중 지역개방형시설 위치가 고려된 매스로 단지 디자인을 추구하였으며, 데크를 설치하여 보행자의 수직이동에 대한 부담감을 해소, 단지 내 보행 이동시 기후변화에 대응하는 레벨계획을 전개해 보았다.

세대 및 시설구성은 독신자형 → 진출입이 편리한 곳, 가족형 A(20평형),B(25평형) → 이웃 간의 커뮤니티공간을 부여 할 수 있는 곳(광장, 부대시설, 카페테리아등 조성), VIP형 → 입주자의 생활과 충돌이 최대한 적은 곳에 독립성 부여, 부대시설중 체육관 및 노래방, 헬스 등의 지역개방형시설과 단지내 입주자들을 위한 부대복지시설을 구분 배치했다.

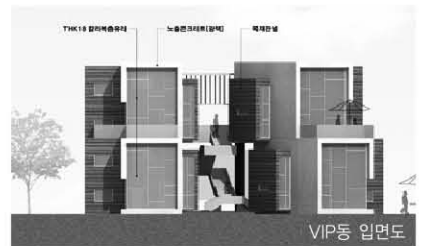
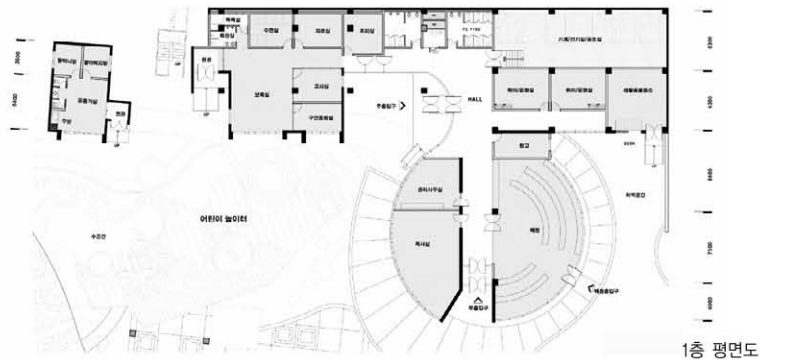
동플랜 계획은 1동당 660㎡내에 해결해야하므로 소형평형은 코어형 스타일인 3면 개방형의 3세대, 4세대 조합구성을 하였고, VIP형은 테라스하우스로 이용인원수에 따라 1, 2층으로 분리한 공간 구성을 유도 하였다.



입면계획은 소나무 숲의 경사지 라인을 고려한 건물 스카이라인 형성과 박스타입의 각 동별이미지를 각각 부여 하였으며, 재료선택은 조형물인 단지와 주변자연이 시간흐름에 동행 할 수 있는 노출콘크리트+목재 질감을 주요재료로 선택하였다.

단면계획은 스킵 형으로 필로티(옥외 이웃 커뮤니티 요소인 카페테리아 조성) 및 반개층 차이를 이용한 동별 스카이라인 변화부여와 공용공간의 최소화 및 데크를 이용한 보행자의 수직이동에 대한 부담감을 최소화, VIP형은 복층화 하여 전면에 있는 소나무 숲 자연을 실내로 끌어들이는 오픈 스페이스를 부여 하였다.

건물은 사람이 디자인하고 조성하는 조형물 이지만 생활의 아름다움과 삶의 행복을 줄 수 있는 공간이기도 하다.



한국동서발전 당진화력본부 직원사택

Dang Jin's Company House

가 작 / 김복지

(건축사사무소 건축포럼)

+ 최종천 · 정기연 · 조성기 · 전태진 정희원

(주.제이앤제이 건축사사무소)

대지위치 충청남도 당진군 석문면 통정리 325-3번지 외 8필지

지역지구 관리지역

주 용 도 다세대 공동주택(200세대) 및 복지관

대지면적 29,970.60㎡

연 면 적 16,697.09㎡

건 폐 율 18.58%

용 적 륜 56.07%

주차대수 252대

구 모 A동 지상2층 C동 지상4층

B동 지상4층 D동 지상4층

복지관 지하 1층, 지상 2층

구 조 철근콘크리트 라멘조

마 감 목재판재, 복층유리, 목재루버, 티탄아연판, 마블파일

설계담당 박병수, 원계연 (건축포럼)

김주현, 나종만, 유병규, 강진희,

조경상, 고혜경, 정 훈 (제이앤제이)

디자인 개념

당진화력 7, 8기 건설과 관련하여 직원사택을 마련하고 제공함으로써 당진화력발전 직원들의 삶의 질을 향상시키고 건전한 가정복지기반을 조성하고자 한다.

이에 본 계획은 기능성, 경제성, 친환경성을 고려하여 주어진 대지를 최대한 활용하고 조건에 순응하면서 주변 환경과의 연계 및 맥락에 주안점을 두고 계획하고자 한다.

자연친화적 단지계획

기존 대지의 지형적 특성을 활용하여 자연축에 따라 단지를 배치하고 바람길을 열어주고 기존의 수림과 녹지를 이용하여 자연공원을 확보하며 자연의 훼손을 최소화하여 기존의 수려한 숲과 함께하는 집, 숲속에 묻힌 집이 고사 하였다.

사용자중심의 단지계획

개개인의 프라이버시를 고려하고 복지관, 운동장, 야외무대 등의 편의시설을 충분히 확보하여 거주자의 편의성을 높였다.

단위세대 계획

가족구성의 다양화에 따라 가족형주거와 단신주거로 나누어 계획하였다.

먼저 가족형 주거는 가족의 구성원을 고려해 자연령층을 위한 공간, 고령층을 위한 자연공원을 연계하고 단지내의 공연장과 운동장을 중심으로 한 배치계획으로 개인과 가족모두가 모일 수 있는 커뮤니티공간을 구성하였다. 단신주거에는 거주자들의 라이프 사이클을 고려하여 편의 시설을 연계하고 저층부 데크를 중심으로 한 개인들간의 커뮤니티를 고려하였다.

또한 주거자들의 활동성과 복지관의 의존도를 고려하여 단지내 입구쪽에 인접하여 배치하였다.

편의시설계획

단지의 주요교차점에 다양한 편의시설을 계획했다. 복지관은 단지내 출입구에 위치시켜 접근성을 확보하고, 가족의 활동성과 단신 주거자들의 활동성을 고려해 자연공원, 운동장, 놀이터 등을 배치하여 활동성과 다양성을 부여했다.



야외시설계획

지형과 건물이 자연스럽게 연계되게 하는 단지의 외부공간에 다양한 요소를 삽입하여 내·외부의 다양한 공간설정을 했다.

형태 및 입면계획

자연구릉능선과의 자연스런 연결을 맺어주는 지붕 형태로 Skyline을 형성하고 자연재료를 위주로 외관을 형성하였다.

