



조정철 / 정회원, (주)건축사사무소 TOP
by Cho, Jung-chul, KIRA

약력

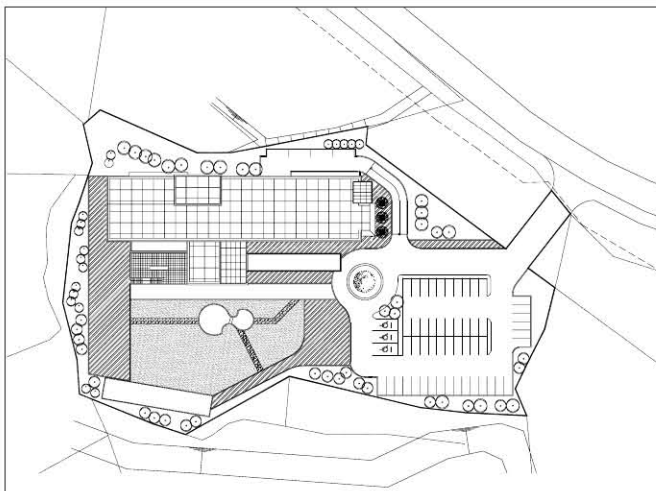
- 숭실대학교 건축공학과
- 한양대학교 산업대학원 건축공학과
- 한국생산성본부 건설팀 강사
- 대한건축사협회 법제위원

연세나은병원 (화성재활전문병원)

Yeonse Naeun Hospital

● 배치도

● 건축개요



- 대지위치 경기도 화성시 팔탄면 월문리 229
- 지역지구 계획관리지역, 온천지구
- 주요용도 의료시설(재활전문병원)
- 대지면적 8,500㎡
- 건축면적 1,580.79㎡
- 연면적 4,994.96㎡
- 건폐율 18.95%
- 용적율 45.57%
- 규모 지하 1층, 지상 3층
- 구조 철근콘크리트조
- 내부마감 고강도 목재패널, 친환경 비닐페인트
- 외부마감 점토벽돌, 알루미늄쉬트, 적삼목, 외단열시스템
- 설계담당 이영호, 최정만, 이기정, 곽재민, 전문근, 도현욱
- 구조설계 (주)신화 SDG
- 설비설계 (주)송정
- 전기설계 (주)엘림전설
- 시공사 (주)라경종합건설
- 설계기간 2006.10~2007.03
- 공사기간 2007.03~2008.03
- 사진촬영 김상덕



Location 229, Wolmun-ri, Paltan-myeon, Hwaseong-si, Gyeonggi-do, Korea

- Site area 8,500㎡
- Bldg area 1,580.79㎡
- Gross floor area 4,994.96㎡
- Bldg. coverage ratio 18.95%
- Gross floor ratio 45.57%
- Structure R,C
- Bldg. Scale B1, F3



일반병원 건축계획과 다른 본질로 접근 해야 한다는 생각이 먼저 들었다.

“재활 전문병원의 본질은 ...무엇일까?”

재활 전문병원은 입원환자들의 재원 기간이 길고 환경적응이나 이동에 따른 심리적 부담이 크므로, 병원을 통해 환자들에게 '집' 과 같은 안정적인 생활을 제공하고 삶의 질을 향상시켜 치유의 역할을 다 해야 한다고 생각한다.

이번 재활 병원 설계의 주안점은 크게 '변화(Change)' 라는 개념으로 설정하였다. 몸이 불편하여 재활이 필요한 환자들을 돌보고 치유하여, 안정적인 생활을 통해 새로운 삶으로 복귀시키도록 한다.

「Care - Healing - After - New gerontic life = **change**」의 재활이 필요한 환자들에게 희망과 변화를 제공하여 새로운 삶이 될 수 있는 것이 이번 계획의 큰 중점이다.

대상지는 신도시로 부각되는 화성의 중심지에 인접한 곳에 위치해 있어, 건축주는 추후 재활전문병원 에 노인관련 복합시설을 추가 할 계획을 가지고 있어 장래 증축까지 고려해야 했다.

대상지 북쪽으로 주 진입 도로가 있고, 남쪽으로 논과 개울이 펼쳐 있어 주변 환경을 최대한 살려야 하는 계획적인 요소를 가지고 있다. 배치 계획 시 건물의 정면성과 인지성보다 향과 조망을 우선하여, 쾌적한 공간 조성을 위해 남향으로 건물을 배치하여 최대한의 일조와 조망을 확보하였다.

대지에 인접한 녹지와 연계해 외부재활공간을 두어 자연의 흐름이 단절되지 않도록 하고, 재활치료 후 자연스럽게 외부 동선을 따라서 산책을 하고 내부로 들어올 수 있도록 계획하여 '환자중심의 병원, 자연친화적 병원' 으로 환자들에게 한 발짝 다가가도록 하였다.

전체 배치와 조닝 개념은 '주차 공간 - 만남공간 - 치유 조경공간 - 내부(재활, 치유) - 배회복도 - 병실' 로 이동 할 수 있도록 평면과 단면 계획 시 고려하였다.

지하1층을 최대한 활용하여 주말에 가족들과 함께 할 수 있는 공간이나 환자들의 개인 락커룸을 제공하고 1층은 외래 동선 2, 3층은 병실동선을 위주로 계획하였다.

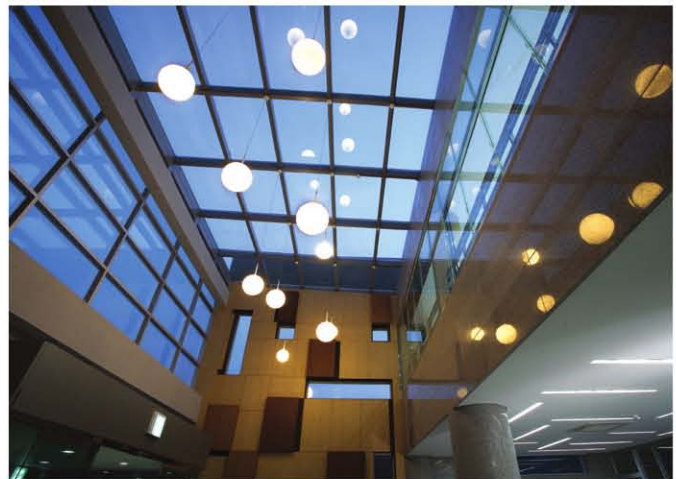
넓은 대상지 외부공간을 적극 활용하여 치유정원 및 산책로를 계획하였고, 이 공간을 내부 배회복도 및 데이룸과 연계하여 환자들에게 따뜻한 자연환경을 제공하였다.

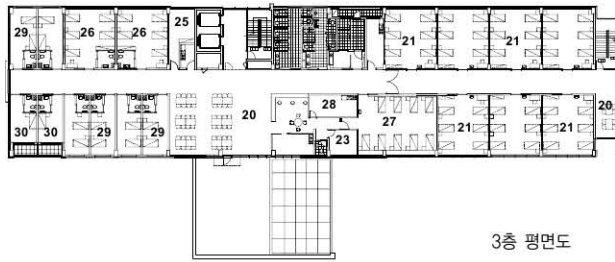
환자의 상태에 따라 24시간 care가 필요한 환자들의 병실은 간호사실과 가장 가까운 곳에 배치하는 '환자 맞춤형' 시스템으로 병실 배정을 하도록 하였다.

외벽 재료는 오랜시간 재활에 임해야 하는 환자들의 심리적 안정을 도모하기 위하여 친숙하고 따뜻한 분위기를 지닌 점토벽돌과, 목재 등의 친환경적 재료를 선택하였다.

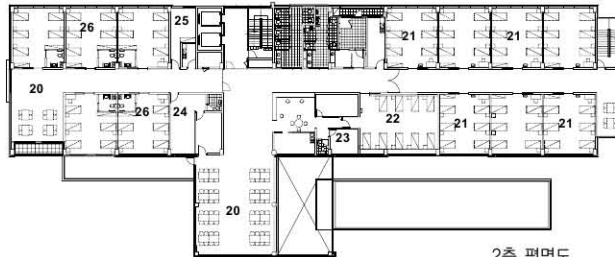
모든 환자들 이 건물에서 재활에 성공하여 새로운 삶을 얻어 밝은 미소를 다시 찾는 행복한 상상을 해본다. 🏡



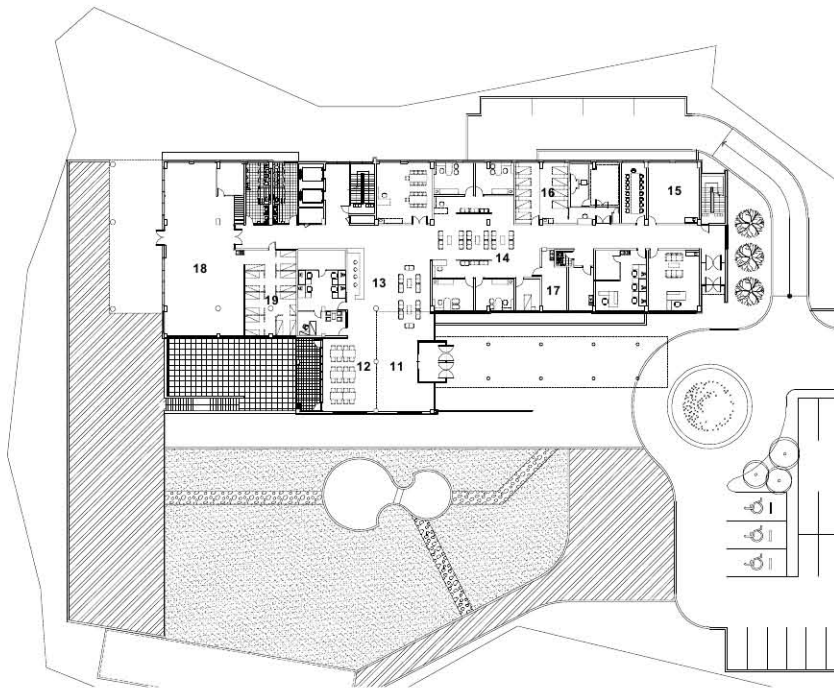




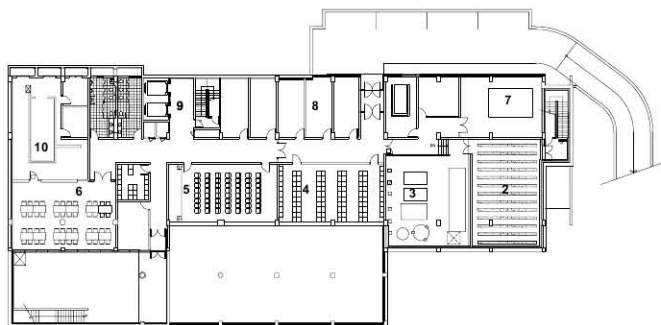
3층 평면도



2층 평면도



1층 평면도



지하 1층 평면도

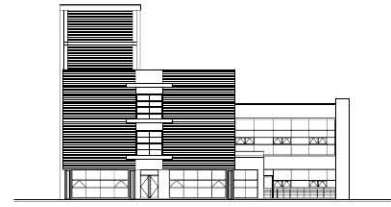
- 01_ 접수정
- 02_ 지하저수조
- 03_ 기계실
- 04_ 개인 락커룸
- 05_ 대회의실
- 06_ 식당
- 07_ 전기실
- 08_ 의료가스보관실
- 09_ 홀
- 10_ 주방
- 11_ 로비
- 12_ 카페테리아
- 13_ 접수/안내
- 14_ 대기홀
- 15_ 이사회실
- 16_ 수역실
- 17_ 약국
- 18_ 운동 치료실
- 19_ 온열 치료실
- 20_ 데이룸
- 21_ 6인실
- 22_ ICU(세미중환자실)
- 23_ 간호사실
- 24_ 의사실
- 25_ 간병인
- 26_ 5인실
- 27_ ICU(세미중환자실)
- 28_ 중앙공급실
- 29_ 2인실
- 30_ 1인실

- | | | |
|---|--------|---------|
| 1 | 1. 축면 | 4. 축면 |
| 2 | 2. 선근 | 5. 아트리움 |
| 3 | 3. 주출입 | |





정면도

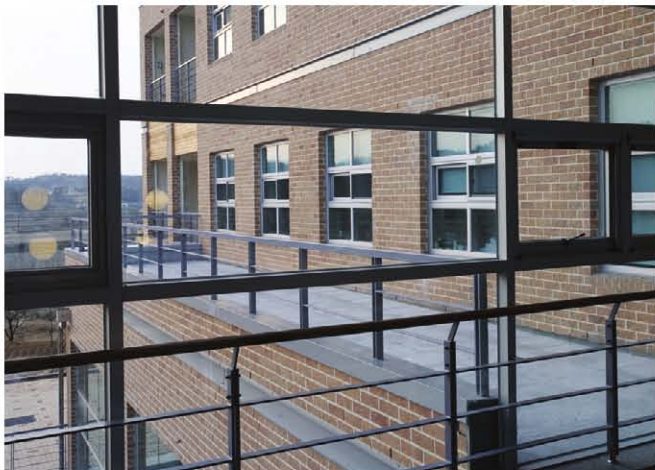


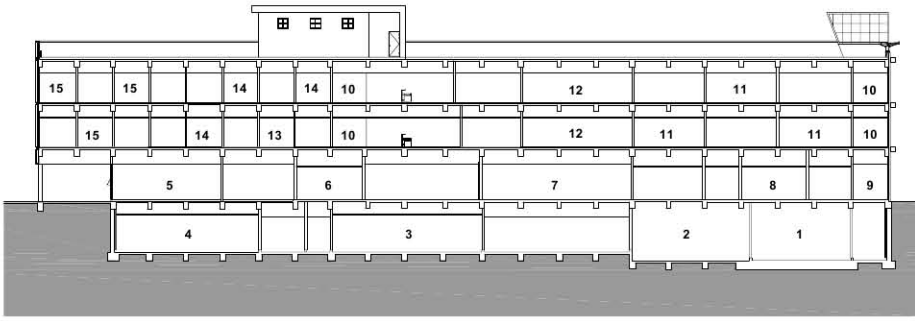
좌측면도

1	4
2	6
3	7

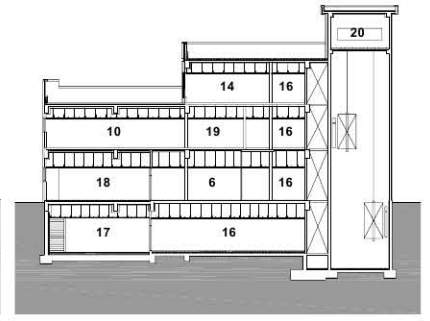
- 1. 식당(인세움)
- 2. 테라스
- 3. 배회복도

- 4. 세미나실
- 5. 계단실
- 6. 대입룸
- 7. 병실(6인실)





횡단면도



종단면도

- | | | | |
|-----------|-----------|------------|------------|
| 01_ 지하저수조 | 06_ 원무과 | 11_ 6인실 | 16_ 복도 |
| 02_ 기계실 | 07_ 진료대기홀 | 12_ 세미중환자실 | 17_ 선큰 가든 |
| 03_ 대회의실 | 08_ 행정실 | 13_ 의사실 | 18_ 옥외 테라스 |
| 04_ 식당 | 09_ 홀 | 14_ 2인실 | 19_ 당직실 |
| 05_ 운동치료실 | 10_ 데이룸 | 15_ 1인실 | 20_ 기계실 |

