

랜드마크하우스

Landmark House

■설계자 김좌동 / (주)아울 건축사사무소

by Kim, Jwa-dong



약력

- 한양대학교 건축공학 석사
- 2006인천광역시건축상, 2002경기도 건축문화상, 2001경기도건축문화상

주요작품

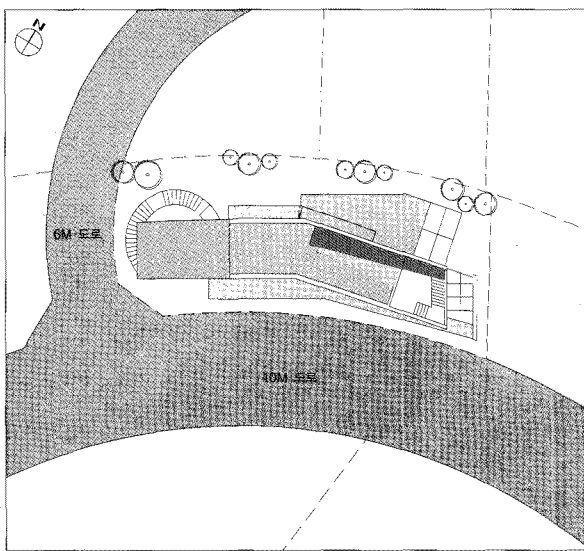
- 동양텔레콤 본사 및 연구소, 유니젠 생명과학 연구소, 창강문화산업대학 본관 도서관 기숙사 및 체육관, 도로공사 교통정보센터 외

■시공자 선이건설(주)

■건축주 한향림

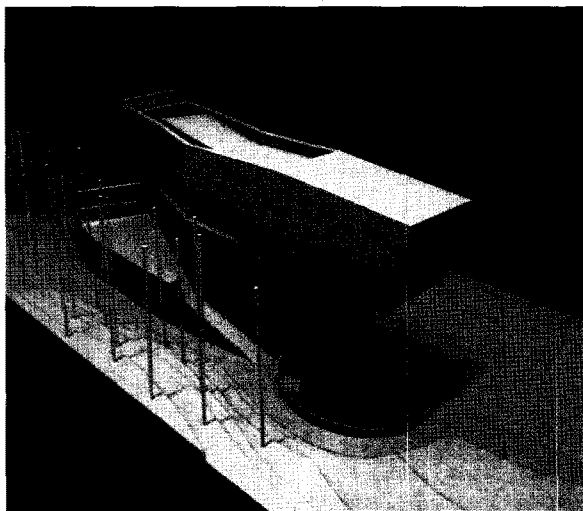
● 배치도

● 건축개요



0 1 3 6 10m

대지위치	경기도 파주시 탄현면 법흥리 헤이리아트밸리 G-8, 9
지역/지구	관리지역, 개발진흥지구
주요용도	아트숍, 전시실
대지면적	454.80m ²
건축면적	203.88m ²
연면적	562.01m ²
건폐율	44.83%
용적률	80.18%
규모	지하 1층, 지상 3층
구조	철근콘크리트
내부마감	노출콘크리트, 석고보드
외부마감	송판치장, 노출콘크리트, 복층유리, 멀바우 wood
구조설계	DNM ENG
설비설계	Vision ENG
전기설계	Hanyang ENG
설계담당	이인덕, 남궁윤정, 박재철



Location G-8, 9, Heyri Artvalley, Beopheung-ri, Tanhyeon-myeon, Paju-si, Gyeonggi-do, Korea

Site area	454.80m ²
Bldg area	203.88m ²
Gross floor area	562.01m ²
Bldg coverage ratio	44.83%
Gross floor ratio	80.18%
Structure	R,C
Bldg. Scale	B1, F3



1. 모형 2. 야경전경



헤이리의 Culture scape

‘Landmark House’는 건축물이 아니고 자연이고 풍경이다.

헤이리 아트밸리 설계지침의 ‘패치-선형건물 유형(patch-bar type)’에 속하는 이 건물은 낮은 구릉 경사지와 비교적 평탄한 지역에 놓여져 있으며 헤이리 아트밸리의 중심부에 위치하고 있다.

지침에 의하면 인공화된 바닥판인 패치(patch)와 패치 내에 있게 되는 건축물은 ‘떠있는 섬(floating island)’과 같이 자연 속에 떠 있는 하나의 인공화 된 섬이 되는 것이며, 이것은 자연과 인공물과의 경계를 명확히 함으로 자연의 존재를 역설적으로 강조되도록 하는데 그 목적이 있겠다.

‘자연환경을 최대한 유지 시키는 것’이 헤이리 아트밸리의 목표이듯, 인공화된 바닥판인 패치(patch)와 패치 내에 있게 되는 건축물은 ‘떠있는 섬(floating island)’과 같이 자연 속에 떠 있는 하나의 인공화 된 섬이 되는 것이며, 이것은 자연과 인공물과의 경계를 명확히 함

으로서 자연의 존재를 역설적으로 강조되도록 하는데 그 목적이 있겠다.

땅의 흐름에 따라 건물을 땅위로 띄우고 내부로 자연과 빛을 끌어 들여 주변의 자연과 어우르는 하나의 풍경을 보여 주고 시공간적으로 내·외부 공간 등을 서로 공유하게 하여 자연·인간·건축 등이 상호 관입되는 공간적 연출을 시도하였다.

건축물과 community와의 원활한 소통을 위하여 도로 측에서 시각적으로 후면 능선을 차단시키지 않기 위해 전면 부를 과감히 open 시켜 전후 공간의 연계를 강조하고 지선 구릉지위에 떠있는 물체(floating object)를 기본 개념으로 하는 아주 단순 명확한 어휘로 공간 및 형태를 표현하고자 하였다.

즉 산과 능선, 평지 등이 만나는 지점에 위치한 대지조건을 고려하여 상층부를 cantilever 로 처리하여 건물을 floating 시켜 건물 후면과 전면부가 연계 되도록 하였으며, 1층 및 2층공간의 맑고 투명한 유리입면이 내부와 외부의 경계를 모호하게 만들어 자연을 있는 그대로 투과 및 관입 시키도록 하였으며, 3층은 외장을 wood로 마감 하고 솔

리드 공간으로 극대화함과 동시에 건물과 자연과의 소통 및 형태적 상징성이 강조되도록 하였다.

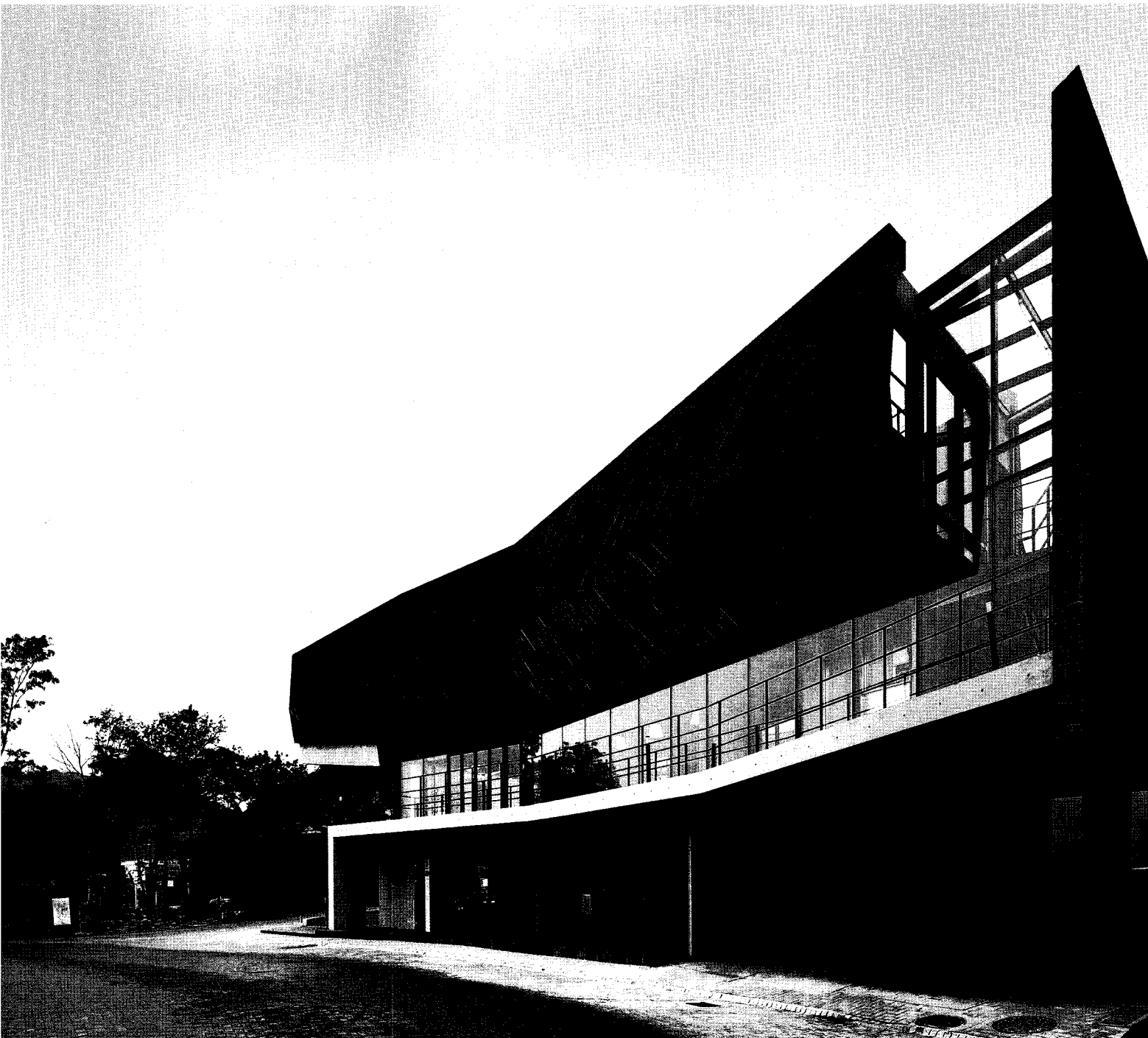
지하층의 선큰(sunken garden)은 서로 다른 내·외부 공간을 수직으로 연결하여 하늘과 소통하고 주위 지형과 수평으로 이어지게 하며, 선큰 가든으로 빛을 끌어 들여 지하공간을 생동감과 활력을 갖게 함으로서, 자연과 건물이 열린 공간으로서의 적극적 전이 공간이 되도록 하였다.

내적 기능으로는 1층의 아트숍과 2층의 카페 및 외부 Deck로 확장되는 공간의 가변성 및 융통성을 고려하였으며, 지하 1층과 지상3층 전시공간이 내부적으로 연계되고 Roof garden에서 외부공간의 다양성(전시, 카페, 전망 등)을 체험하도록 하였다. 각각 다른 특성을 가

지는 공간들이 서로 적절히 연계되면서 이 모든 공간을 아우르는 다양한 경험의 장을 만들고자 하였다.

큰 틀에서 보면 '길'이라는 틀 안에서 모든 것들이 움직여 상호기능들이 긴밀히 소통되는 것들을 알 수 있으며, 램프, 데크 및 계단 등을 통해 자연스럽게 내·외부기능 등이 수직·수평적으로 연계되도록 하였다.

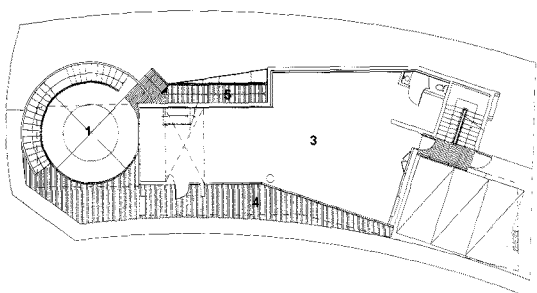
지붕은 또 다른 새로운 대지이다. 대지위에 건물이 들어서고 건물의 지붕위에 다시 대지가 만들어져 지붕위에 올라 서성거리거나 기대어 앉아 자연풍경 등을 마음껏 누리는 여유 공간 및 외부전시공간의 확장으로 계획되었으며, 마을 전체가 건물의 앞마당이 되고 주변을 관망할 수 있는 뷰 포인트의 하이라이트가 되도록 하였다. ■



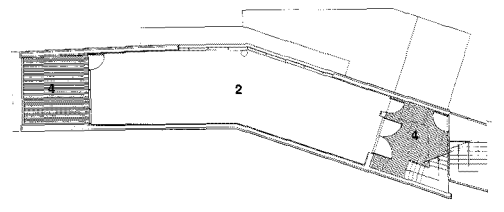


1. 정면 2. 배면전경

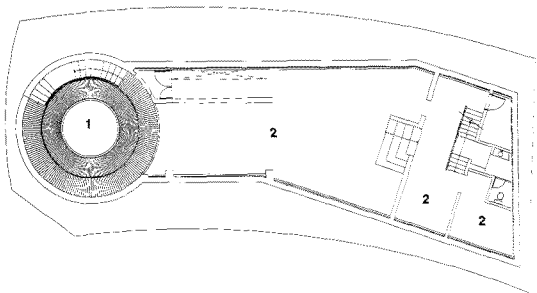
- 01_ 선크가든 04_ 데크
- 02_ 아트갤러리 05_ 램프
- 03_ 아트숍 06_ 아트카페



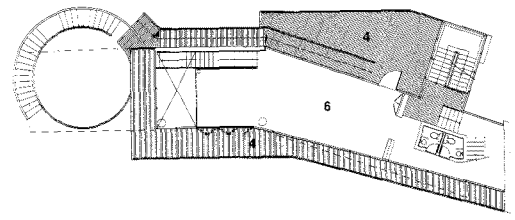
1층 평면도



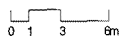
3층 평면도

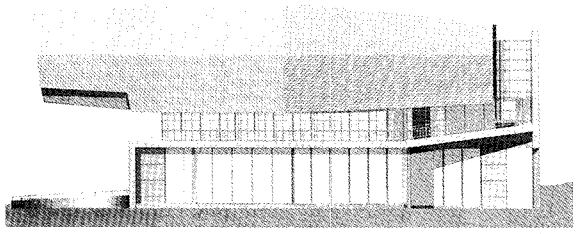


지하 1층 평면도

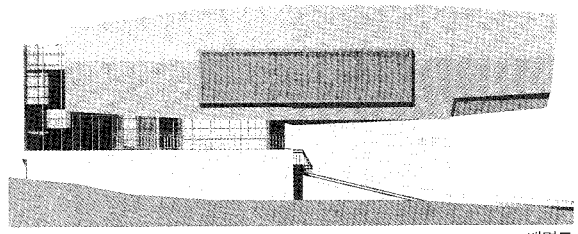


2층 평면도





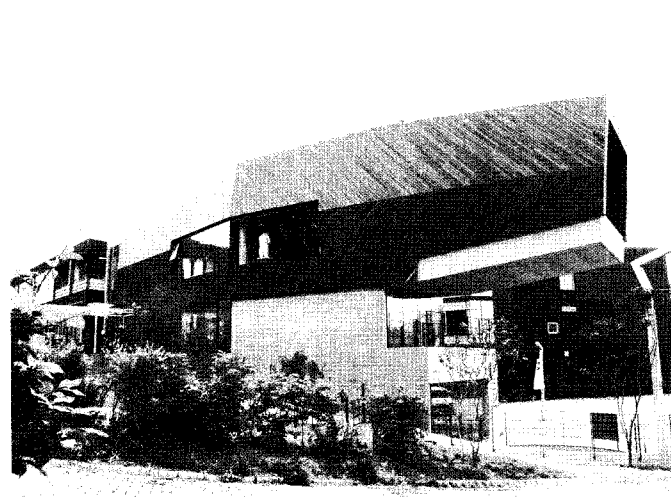
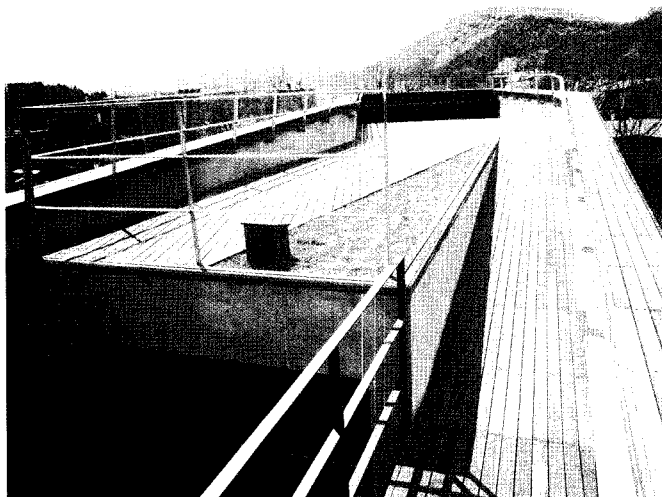
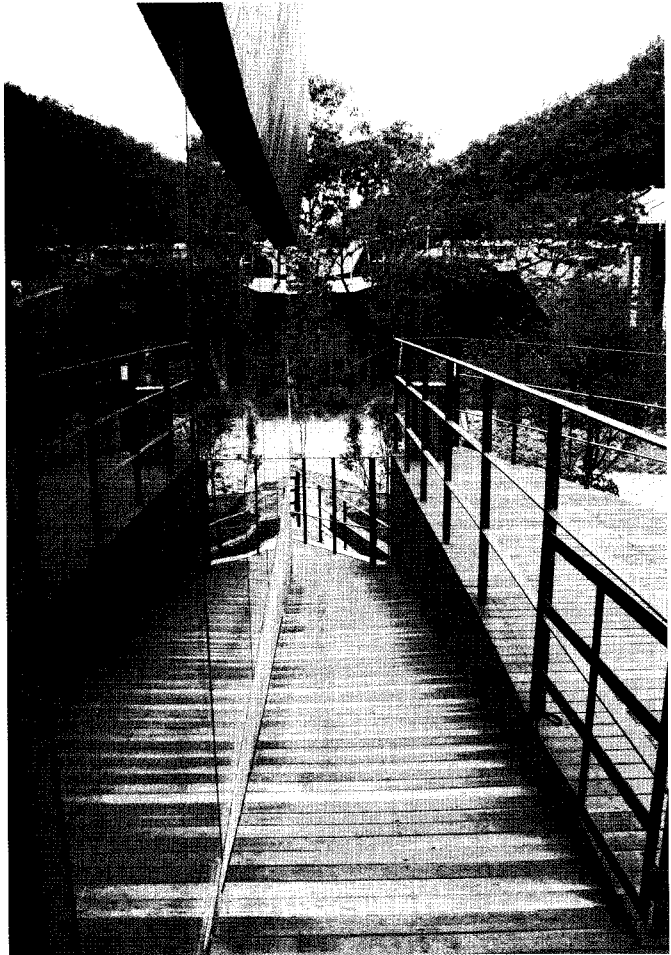
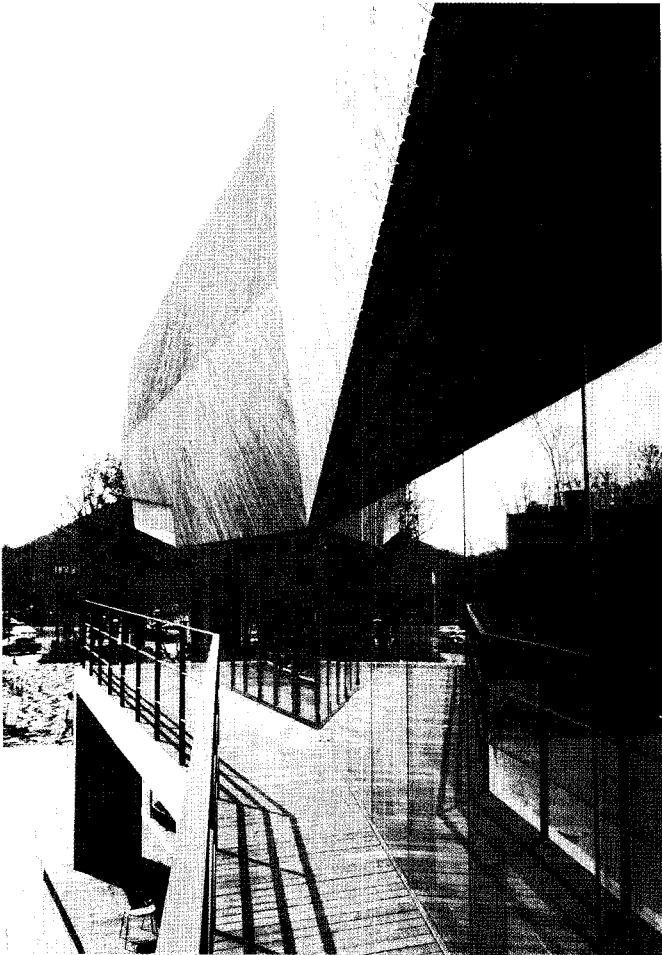
정면도

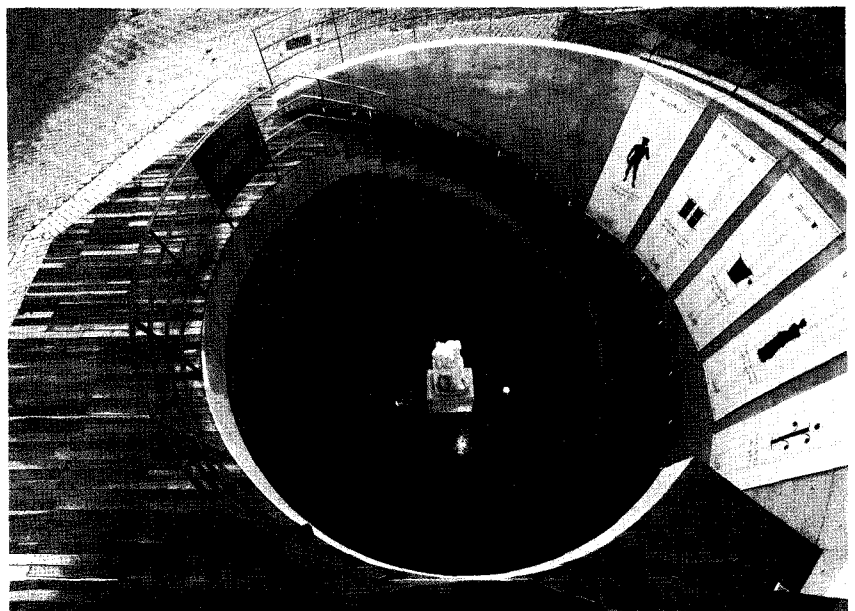
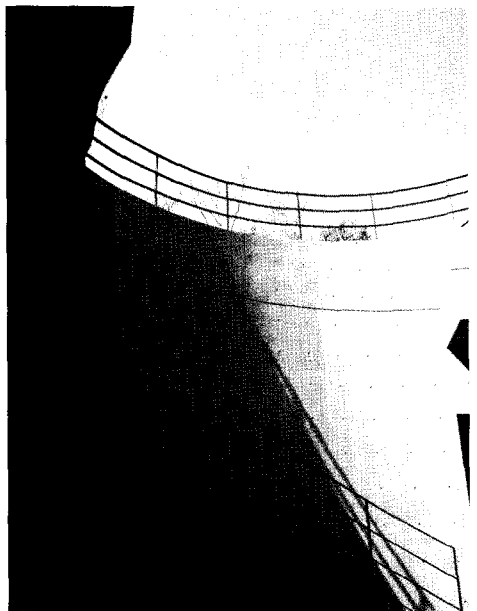
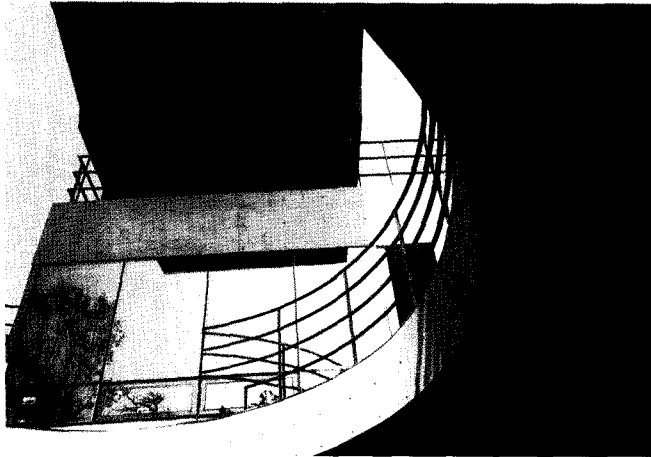
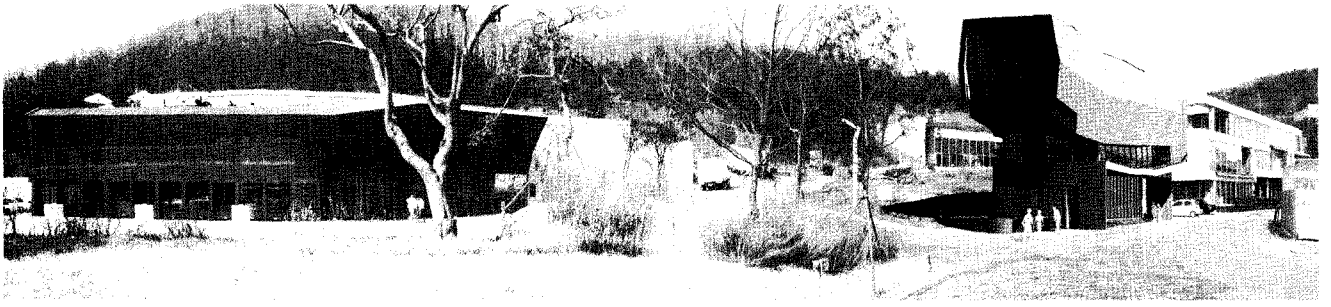


배면도

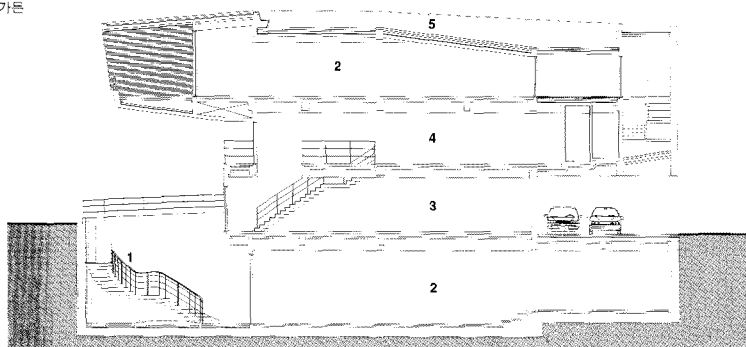


- 1. 2층 외부 데크
- 2. 1층 랑프
- 3. 루프 가든
- 4. 배면
- 5. 조경도
- 6. 선문가든
- 7. 지하 1층
- 8~9. 선문가든



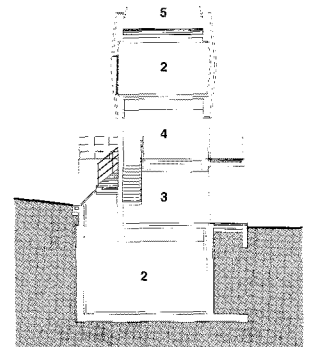


- 01_ 선로가든
- 02_ 아트갤러리
- 03_ 아트숍
- 04_ 아트카페
- 05_ 루프 가든



0 1 3 6m

횡단면도



종단면도