

# 가스보일러 사고현황 및 사고사례

가스보일러에 의한 CO 중독사고가 겨울철에 자주 발생함에 따라 한국가스안전공사 가스보일러 사고예방대책협의회는 CO중독사고 예방대책을 마련하고 예방활동에 들어갔다.

그동안 협의회가 보일러의 제조·설치단계에서부터 검사 강화 및 기 설치된 보일러의 제조사 및 시공자의 안전관리구축 등 안전관리체계의 개선을 통해 가스보일러 사고 방지에 크게 기여 했으나, 아직도 가스보일러에 의한 CO중독사고가 근절되지 않고 있다.

이에 따라 협의회는 CO중독사고 예방을 위해 “가스보일러 설치관련 고시와 시공지침에 의한 철저한 시공, 꾸준한 안전관리가 중요하나 보다 근본적으로 무자격자에 의한 시공 차단에 적극 앞장서 사고예방에 만전을 기할 것”을 강조했다.

협의회가 발표한 가스보일러 사고현황은 다음과 같으며, 가스보일러의 설치기준은 협회 홈페이지([www.kmcca.or.kr](http://www.kmcca.or.kr)) 공개자료실을 참조 바란다.

## 1. 가스보일러 사고현황

최근 5년간 전체사고 대비 보일러 사고는 전체 사고 비중은 낮으나, 인명피해율은 높게(사고비율 2.7%, 인

명피해 5.2%) 나타났고 '08년 8월 말 현재 보일러 사고는 전년과 동일한 2건이 발생했다.

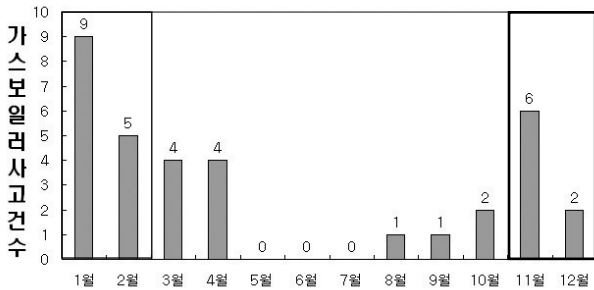
또한 최근 5년간 월별 가스사고 동향은 동절기(11월~2월)사고가 전체 사고의 64.7%를 차지하고 있으며 1

구분	04년	05년	06년	07년		08년(8월)
				07년 8월	07년 12월	
전체사고건 (인명피해수)	227(252)	221(317)	252(315)	191(215)	263(307)	132(182)
보일러사고건 (인명피해수)	9(16)	8(22)	7(30)	2(1)	4(3)	2(1)

▲ 최근 5년간 가스사고 발생 추이

월과 11월에 가장 많은 사고건수를 기록하고 있다.  
 이는 가스 사용이 많은 1월과 난방을 시작하는 11월  
 에 가스사고가 빈번함을 나타낸다.

최근5년간 월별 가스보일러 사고현황



▲ 최근 5년간 월별 가스보일러 사고 현황

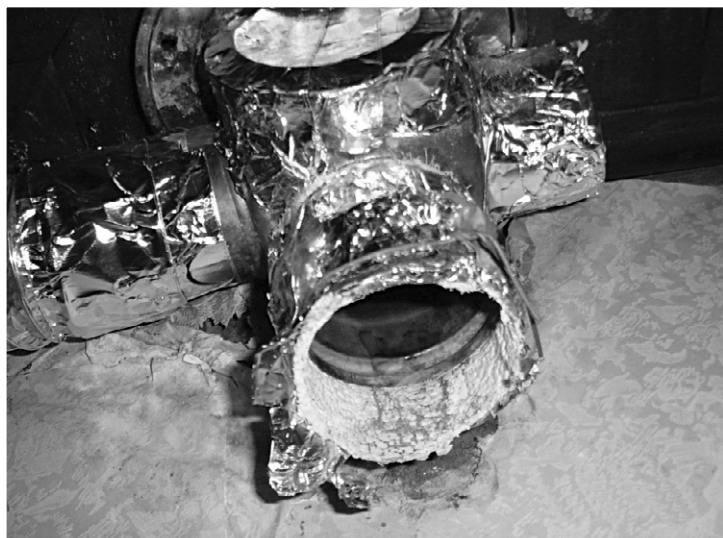
## 2. 가스보일러 사고사례

### ○ 사례 1

- 일시 : 2008. 2. 29. ○○시경
- 장소 : ○○시 ○○구 ○○동
- 피해현황 : 중독 1명
- 사고내용 : CO중독 1명
- 사고원인 : 배기통의 연결부 접속이 불완전하여 이탈된 배기통으로 유출된 폐가스가 실내로 유입되어 CO 가스에 중독된 사고임



◀ 불완전한 배기통 연결로 인해 폐가스가 실내로 유출



사건의 원인이 된 불완전한 배기통 연결부 ▶

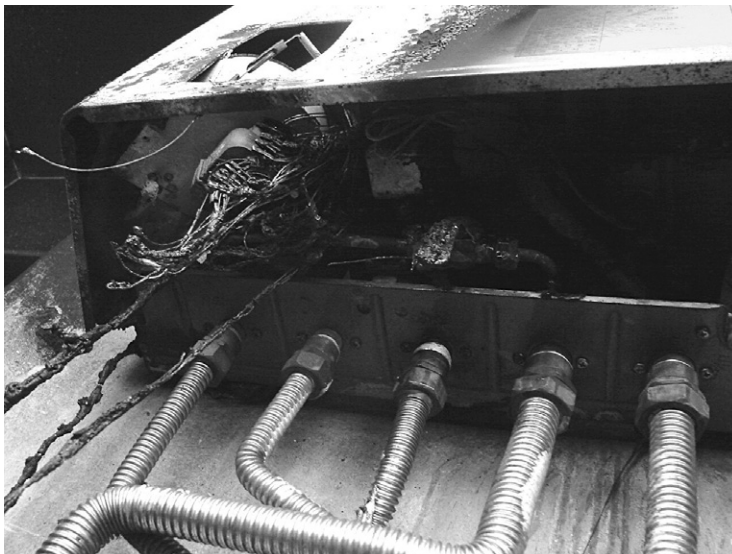
### ○ 사례 2

- 일시 : 2008. 3. 27. ○○시경
- 장소 : ○○시 ○○구 ○○동
- 피해현황 : 가스보일러 및 주택 일부 손실
- 사고내용 : 보일러 가동 중 내부에서 화재가 발생하여 보일러 및 보일러실 일부 소손됨

- 사고원인 : 가스보일러 내부가 심하게 소손되어 정확한 발화원은 알 수 없으나, 국과수 감정결과 보일러 내부에서 전원코드, 회로기판 등의 방전에 의한 전기적 발열 사고로 추정



◀ 화재로 소손된 보일러실



◀ 심하게 손상된 가스보일러 연결부