

아산시 음봉면 농촌 마을 조성 계획

여화선 · 김동찬 · 김충희*

경희대학교 예술·디자인대학 · *경희대학교 대학원 환경조경학전공

Master Plan for Rural-Village in Embong-Myun, Asan-Si

Yeo, Hwa Sun · Kim, Dong Chan · Kim, Chung Hee*

College of Art & Design Kyung Hee Univ

*Dept. of Environmental Landscape Architecture, Kyung Hee University

ABSTRACT : Landscape is an environment factor for improving life, a social resource for establishing image and identity of the area and also a tourist resource for earning profit. Rural landscape is essential resources to activity rural tourism and local economy. But like this rural village by the development which economic high growth and scientific technique is quick searched the features or customs of the farming village of city brazier past and to be strenuous it became. The classification in like this objective against the rural village resources in this time research it led and against the culture application plan which will reach to grope it tried. Though this results, The opportunity where rural sightseeing is activated expects becomes.

Key word : rural, rural village, rural sightseeing

I. 서 론

1. 연구의 배경 및 목적

1) 연구의 배경

현재 우리나라는 구조적으로 산업의 취약성 때문에 우리의 국토 80%는 점차 인적인 면에서 노령화, 공간적인 측면에서는 공동화, 환경적인 측면에서는 황폐화되고 있다.(김명수·오민근, 2000) 또한 최근 소득 증가, 주 40시간 근무제 시행 등의 여건 변화로 농촌이 생산만의 공간에서 변화 되었다. 전원주거, 휴양, 전통문화 보전 등의 복합 기능을 수행해야 한다는 인식이 확산되고 있는 것이다. 즉, 이제는 과거의 단순한 의(衣)·식(食)·주(住)에서의 식(食)만을 생산하는 공간이 아닌 것이다. 21세기로 접어들면서 농촌은 자연과 인간, 환경과 생명을 지키는 마음의 안식처이자 귀한 생명의 터전으로 더욱 필요성을 절감하고 있다. 그러나 이러한 농촌은 경제 고도 성장과 과학기술의 급속한 발전에 의해 도시화의

진전으로 말로만 농촌일 뿐, 과거에 우리가 생활했던 농촌의 모습이나 풍습들은 찾아보기가 힘들게 되었고 농촌 재개발이라고 하는 어려운 문제에 봉착해 있다. 다행스러운 일은 요즈음 농촌 이탈자의 수가 예전에 비해 대폭 감소하면서 U턴(농촌에서 살던 주민이 농촌을 떠나 대도시로 이주하였다가 다시 농촌으로 귀향하는 것), J턴(지방에서 대도시로 취직한 노동자가 가까운 대도시와 출신지 사이의 지역으로 취직하는 것), I턴(원래의 대도시 주민들이 농촌으로 이주하는 것)자들의 증가로 농촌 인구의 균형은 미약하지만 유지되고 있는 실정이다.(류선무 외, 2003) 그러나 농촌에서 거주하는 기존 인구의 고령화는 더욱 촉진되고 있는 것이 현실이다. 현재 이에 대응하기 위해 최근 농촌개발에 대한 새로운 정책방향 모색에 대한 논의가 활발히 전개되고 있다. 기존의 농촌 정비 정책이 가지고 있는 한계를 극복하고 세계적인 흐름과도 일치하면서 농촌의 활성화를 모색할 수 있는 하나의 대안적 정책으로서 농촌 어메니티 정책이 제안되고 있다.(배승중, 2005) 특히 기존 마을과 이질감 있는 새로운 시설물이나 요소를 과감히 도입하는 사례보다는 마을에서 가지고 있는 자원을 활용하여 연계하는 개발을 많이 모색하고 있다.

Corresponding author : Chung-Hee Kim

Tel : 032-323-8358

E-mail : chungboy@hanmail.net

농촌 자원과 관련된 연구(임승빈,2006; 조순재,2004; 박창석,2002)가 진행되었고 농촌 관광과 관련된 연구(임승빈,2007; 주대진,2004; 조록환,2003)가 있다. 하지만 자원 활용을 통한 마을 발전이 많은 가능성을 내포하고 있음에도 불구하고 아직 개념조차 모호한 실정므로, 실제 마을 개발 시 반드시 수반되어야 할 농촌관광 자원관련 연구는 드물다고 판단된다.(윤희정, 2003) 따라서 본 연구는 향후 농촌의 지속가능한 개발전략의 일환으로 농촌마을 관광이 발전하기 위해서 농촌 자원을 체계화·구조화하여 국내 사례의 자원 분석에 대하여 고찰하고 그 적용 가능성을 연구하고자 하였다. 이를 통해 본 논문은 향후 많은 발전가능성을 보이고 있는 농촌 지역의 지속가능한 관광(Sustainable Tourism)개발형태로서 부각되고 있는 농촌관광의 기초 자료로 제공될 수 있을 것으로 판단된다.

2) 연구의 목적

본 연구의 목적은 다음과 같다.

- ① 현 상황의 농촌 자원 분류에 대한 현황을 파악한다.
- ② 농촌이 가진 잠재자원을 ‘아산시 음봉면’을 예로 들어 현황 조사·분석을 통해 마을 계획을 모색한다.
- ③ 자원 분류 중 특히 역사·문화 자원의 분류에 대한 체계화를 통해 농촌관광 도입, 계획개발과정의 활용 자료로 이용하고자 한다.
- ④ 위의 계획을 바탕으로, 다른 지역 설계에 반영될 수 있는 농촌 문화 자원 활용 계획에 유용한 정보와 기초자료를 제공한다.
- ⑤ 농촌마을 계획의 어려움이 무엇인지를 진단하고, 지속성과 활성화 방안을 모색한다.

2. 연구의 범위와 과정

1) 내용적 범위

다양한 농촌 자원의 분류 중 역사·문화 자원의 분류 분석을 통해 농촌 계획의 방향을 모색해 본다. 그 예를 ‘아산시 음봉면’을 통해 농촌 잠재자원의 문화적인 활용 방안을 구현할 수 있는 기본계획안을 작성한다.

2) 공간적 범위

충남 아산시 음봉면 동천2리, 송촌리, 삼거2리를 포함하여 본 계획에는 3개의 리를 합쳐 ‘물양산권역’으로 칭한다.



Figure 1 연구의 공간적 범위.

3) 연구의 진행 과정

제 1단계

- 농촌 자원에 대한 이론적 고찰을 통한 자원 분류를 정리

제 2단계

- 역사 문화 자원의 형태와 그에 따른 공간설계와 프로그램에 대한 연구를 ‘충남 아산시 음봉면 물양산권역’ 계획 방안을 모색하여 문화적 활용 방안에 대한 목표와 개념을 설정

제 3단계

- 위의 근거를 토대로 농촌이 문화자원 활용을 통해 앞으로 나아가야할 방향과 요건을 제시

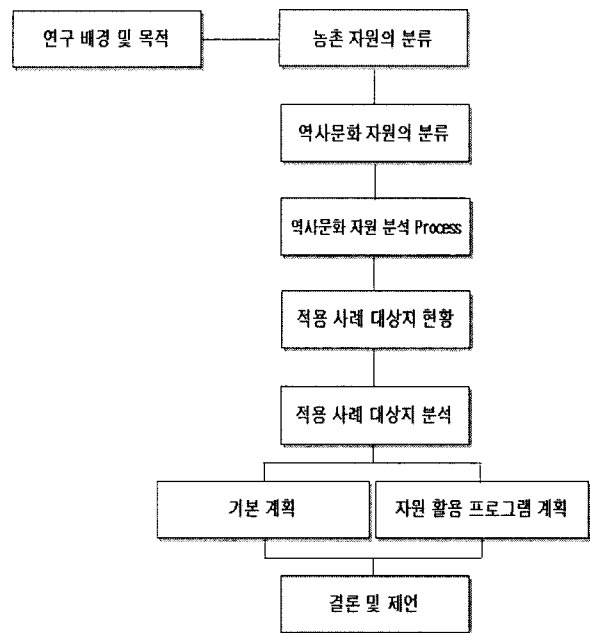


Figure 2 연구의 진행 과정.

II. 이론적 고찰

1. 농촌 자원의 정의 및 분류

1) 농촌 자원의 정의(한국농촌공사/농림부 기준, 2005)

먼저 농촌 자원의 정의는 관련 연구들의 기본 개념을 제공하고 있는 한국농촌공사/농림부(2005)의 연구를 기준으로 개념을 설정하였다. 즉 “농촌 자원이란 농촌의 자연, 역사, 풍토 등을 기반으로 하여 농촌다움과 농촌 어머니를 지각하게 하는 물리적, 비물리적 구성요소”이다. 농촌은 식량안보, 환경 보전, 지역 균형 개발, 국민정서 함양 등의 본질적 기능을 가지고 있다. 이러한 본질적인 기능 외에 지역사회 유지, 전통문화 보전, 자연환경 제공 등의 공익적 기능까지 가지고 있다. 따라서 농촌 자원은 위의 이러한 가치를 반영하는 요소들로서 사회구성원에게 휴양적, 심미적 가치와 농촌 어머니를 제공하는 요소로 정의할 수 있다고 판단된다.

Table 1 자원 분류표(농촌자원개발연구소 기준, 2005)

대분류	중분류	농촌자원
자연 자원	환경자원	대기질(깨끗한 공기), 수질(맑은 물), 소음 없는 환경
	자연자원	비옥한 토양, 미기후(눈, 안개 등), 지형(특이 지형, 동산로 등), 동물(천연기념물, 보호 및 희귀 동물 등), 수자원(하천, 저수지, 지하수 등), 식생(보호수, 노거수, 마늘숲 등), 습지 혹은 생물 서식지
문화 자원	역사문화 자원	문화재와 사적 등 지정 전통 건조물, 비지정 전통 건조물(정자, 사당, 제각, 향교 등), 신앙 공간(성황당, 돌무덤, 당나무 등), 전통주택(기와, 너와, 돌기와, 초가 등), 전통적인 마을안길(돌담, 흙담 등), 마을 상징물(마을 안내석, 솟대, 장승 등), 유명 인물(역사적 인물, 시조 등), 풍수지리나 전설(마을의 유래, 전설 등)
	경관자원	농업경관(다락논, 마을평야, 밭, 과수원 등), 하천경관(갈대, 하천의 흐름, 하천변 수림 등), 산림경관(산세, 배후 구릉지 등), 주거지 경관(건축미, 주거지 스카이라인 등)
사회 자원	시설자원	공동 생활시설(마을회관, 노인정, 마을마당, 어린이 놀이터 등), 기반시설(방범동, 상수도, 하수도, 공동주차장 등), 공공 편의시설(구관장, 슈퍼, 보건소, 학교 등), 환경관리시설(오폐수 정화시설, 소각장, 공동퇴비장 등), 정보기반시설(인터넷, 컴퓨터 네트워크, 마을 홈페이지 등), 농업시설(공동창고, 공동 작업장, 집합장, 관정, 농로, 농배수로 등)
	경제자원	도농교류활동(관광농원, 휴양단지, 민박 등), 특산물 생산(유기작물, 수공업품, 도자기 등), 특용작물 생산(특용작물, 임업작물 등) 생활공동체 활동(관혼상제 부조, 경로잔치, 친목계 등), 농업공동체 활동(품앗이, 작물반, 판매유통 조직 등), 씨족행사(성묘, 제사 등), 마을 문화활동(공연, 축제, 전시회 등), 마을놀이(명절놀이, 생산놀이, 주민 단체관광 등), 마을관리 및 홍보활동(마을정비, 마을 청소, 쓰레기 분리수거, 마을 홍보안내 활동 등)

2) 농촌 자원의 분류

농촌자원의 분류는 학자마다 기준에 따라 다양하게 다르게 분류하지만 본 연구에서는 농촌자원개발연구소에서 분류한 자연자원, 문화자원, 사회자원으로 분류한 것을 기준으로 한다.

2. 역사문화 자원

본 연구의 대상지인 '아산 음봉면 물안산권역'의 주요 활용 자원은 문화 자원 중에서 특히 역사문화 자원 범주에 주로 속해 있다. Table 1의 분류 기준으로 했을 때 역사문화 자원은 다음과 같다.

1) 역사문화 자원(한국농촌공사/농림부 기준, 2005)

(1) 정의

역사문화 자원은 오랜 역사를 거치며 형성된 전통적 생활 양식이나 행동 양식 등을 구성하는 역사성이 강한 자원으로 정의할 수 있다.

(2) 역사문화 자원 분류

역사문화 자원은 문화재로서의 역사문화 자원과 전통문화로서의 역사문화 자원으로 구분할 수 있다.

Table 2 문화재로서의 역사문화 자원

구 분	유형문화재	무형문화재	기념물	민속자료
국가 지정 문화재	보물, 국보	중요무형문화재	사적, 명승, 천연기념물	중요 민속자료
시도 지정 문화재	○○도 유형문화재	무형문화재	기념물	민속자료
시도문화재 자료	문화재 자료			

Table 3 전통문화로서의 역사문화 자원

구 분	내 용
전통사상	산수토착신앙, 신앙 숭배, 도교 및 은일사상, 신선사상, 음양오행사상, 풍수지리사상, 유교 및 불교사상 등
전통 미의식	해학미, 소박의 미, 비움과 채움, 비정형 속의 정형, 중첩, 차경 등
전통문화	풍류, 축제, 의식, 놀이, 공동체(커뮤니티)활동, 세시풍속, 전설과 이야기 등
자연환경과 토속경관	동구숲, 동산숲, 하천숲, 해안숲, 강변과 포구, 실개천과 계류 등

III. 역사문화자원의 문화적 활용 Process

1. 역사문화자원의 분석 Process

1) 자원 분류 체계도 작성

자원의 분류 중 역사문화자원을 통해서만 분류를 한다면 위의 Table 2와 Table 3으로 구분할 수 있다. 자원의 분류를 단순히 항목별 분류가 아닌 실질적인 계획으로의 자원 활용 가능성을 염두에 두고 상대적인 문화적 인지도를 포함하여 분류를 하면 Table 4와 같이 가능성 있는 자원을 체계적으로 자원의 연계를 고려하여 분석할 수 있다.

문화적 인지도는 마을 주민의 인지도, 마을 방문객의 인지도, 정부 기관 및 관련 전문가의 인지도로 나눌 수 있다. 문화적 인지도의 평가 기준은 위의 각 분류에 의한 설문조사를 통한 선호도 평가와 여론을 수렴한 전문가의 의견을 통한 선정으로 구분하였다.

Table 4 역사문화자원 자원 분류 체계도

	A. 유형 문화재	B. 무형 문화재	C. 기념물	D. 민속 자료	E. 전통 사상	F. 전통 미의식	G. 전통 문화	H. 자연 환경과 토속 경관	문화적 인지도
자원1	A-1	B-1	C-1	D-1	E-1	F-1	G-1	H-1	인 지 도 중 요
자원2	A-2	B-2	C-2	D-2	E-2	F-2	G-2	H-2	
자원3	A-3	B-3	C-3	D-3	E-3	F-3	G-3	H-3	
자원4	A-4	B-4	C-4	D-4	E-4	F-4	G-4	H-4	
자원5	A-5	B-5	C-5	D-5	E-5	F-5	G-5	H-5	인 지 도 나 쁨
자원6	A-6	B-6	C-6	D-6	E-6	F-6	G-6	H-6	
자원7	A-7	B-7	C-7	D-7	E-7	F-7	G-7	H-7	
자원8	A-8	B-8	C-8	D-8	E-8	F-8	G-8	H-8	

과정은 역사문화자원이라고 할 수 있는 자원을 크기, 위치, 활용도 등의 특별한 기준 없이 열거를 한다. 자원 1, 자원2, 자원3, 자원4 ... 등으로 세로로 나열을 하고 위의 Table 2.과 Table 3.을 토대로 작성한 역사문화 자원의 분류 항목을 가로로 나열하여 해당되는 항목에 나열한다. 여기서 추가로 고려할 사항은 여론을 수렴한 설문조사나 전문가의 의견을 통해 선별된 자원의 문화적 인지도를 순위에 맞게 자원1부터 순차적으로 나열한다. 위의 과정을 통하여 마을 역사문화자원의 종합적인 체계화를 통해 해당되는 항목을 나열함으로써 마을이 가지고 있는 자원에 대한 분석을 종합한다.

분류 체계도 작성을 통해서 마을은 자원의 종합적인 분석과 자원이 가지고 있는 내/외적인 인지도를 알아 볼 수 있다. 또한 마을의 자원과 인지도의 종합적인 분석으로 자원을 수용해야 하는 마을의 입장과 전문인의 도움이 합쳐져서 더욱 실질적으로 활용 가능성이 높은 분석

도가 나올 수 있다.

2) 자원 활용 연계 분석

자원 분류 체계도를 통해서 분석 된 자원을 바탕으로 아래 Table 5와 같이 마을에서 통합적으로 연계를 할 수 있는 자원 요소를 추출하여 연계를 모색한다.

위의 과정의 경우 자원의 개수와 상관없이 자유롭게 연계를 실시한다. 연계를 하는 방법으로는 자원의 위치를 고려한 방안, 방문자 연령을 고려한 방안, 방문자 구성원 유형을 고려한 방안, 마을 체류 시간을 고려한 방안 등의 다양한 연계 방법을 통해서 마을에서 추진할 수 있는 방안을 계획한다. 무엇보다도 중요한 것은 마을에서 실현 가능한 연계 방안의 선별이 중요하다. 형식적인 연관성을 두어 계획을 하기보다는 마을에서 충분히 주민과의 의견 수렴을 통해 함께 추진이 가능한 대안으로 확정되어 공감하고 추진 할 수 있는 방안으로 계획되어야 한다.

연계 분석의 과정을 통해서 마을이 추구하는 대안에 대한 객관적인 접근에 유용하다. 더 나아가 방안과 방안의 추가적인 연계를 모색할 수 있어 궁극적으로 마을이 추구하는 방향에 대한 체계적인 계획 접근을 이끌 수 있다.

Table 5 역사문화자원 연계 분석도 예시

방안	계획명	연계 분석	비고
방안1	(가) 계획	A-1 + B-3 + E-5	
방안2	(나) 계획	A-3 + C-2 + D-4 + G-6	
방안3	(다) 계획	B-1 + B-3 + D-5 + H-2	
방안4	(라) 계획	H-1 + C-2	

3) 문화적 활용 Process 종합

위의 역사문화자원 활용 과정을 모두 종합하면 Figure 3과 같다.



Figure 3 문화적 활용방안 계획수립 Process.

IV. 이산시 음봉면 물양산권역 구상 계획

위에서 분석한 역사·문화 자원의 분류에 대한 Process를 통해 농촌이 가진 잠재자원을 ‘이산시 음봉면 물양산 권역’을 예로 들어 현황 조사·분석을 하여 마을 계획을 모색 해 본다.

1. 대상지 개요

본 연구의 대상지는 충남 아산시 음봉면으로 대상지의 위치는 Figure 3과 같다. 음봉면은 본래 아산군 일동면 지역으로서 16개리를 관할하다가, 1914년 군면 폐합에 따라 이동면의 16개리와 천안군 환성면의 공수리를 병합하여 이 지방에 있는 아산의 옛 이름인 음봉의 이름을 따라 음봉면이라 불리게 되었다. 작은 구릉지대로 형성된 까닭에 과거에는 낙농업 및 사슴사육이 발달한 부촌으로 성환과 둔포와 연계한 북부지역에는 넓은 배 과수원으로 봄철 달빛에는 흰배꽃이 장관을 이루는 살기 좋은 지역이다.

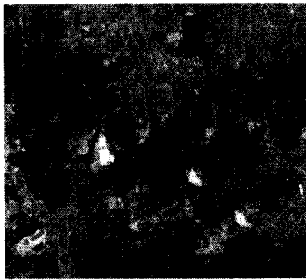


Figure 4 대상지 위성사진.

2. 현황 분석

1) 위치 및 교통

본 권역은 충남 서북부지역에 위치하고 있으며, 동쪽은 천안시 백석동, 서쪽은 영인면, 남쪽은 염치읍, 북쪽은 둔포면과 접하고 있다. 국도45호 선이 면의 중앙을 남북으로 가로지르고 경부고속도로 천안IC에서 서해안고속도로를 연계하고 있는 지방도 628호가 동서로 가로지르는 사통팔달의 교통요지에 위치하고 있다.

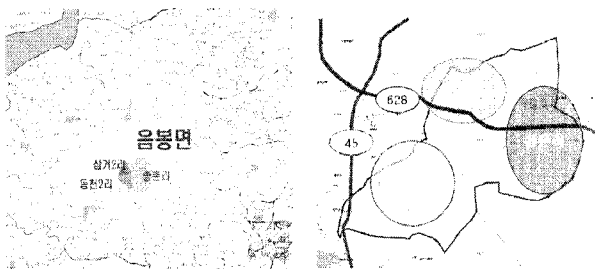


Figure 5-6 대상지 위치 및 지역 도로 현황.

2) 문화 자원

음봉 물양산권역 내/외에는 다양한 문화자원이 분포한다. 대표적인 자원으로는 권역 내에는 물양산성, 윤보선 대통령 묘소, 대동 저수지, 사찰 등이 분포하고 권역 주

변에는 현충사, 이충무공 묘, 아산 온천 등이 있다.

(1) 물양산권역 자원 현황

물양산권역 내에 자원으로는 윤보선 대통령 묘소, 물양산성, 대동 저수지 등의 다양한 문화자원이 분포한다.

특히 각 마을마다 가진 자원의 특성을 살펴보면 동천2리는 농촌의 형태, 삼거리리는 산촌의 형태, 송촌리는 어촌 형태의 자원 분포를 가지고 있어 작은 권역 내에서 3가지의 특성을 모두 활용하는 체험의 형태를 추구할 수 있다.

자원 인지도에 대한 분석은 본 연구에서는 마을 주민의 인지도를 위한 설문조사를 통한 선호도 평가로 마을을 계획하였다.

Table 6 물양산권역 내 자원 현황

마을명	자원명	자원현황
동천2리	물양산성 피골산성 윤보선 대통령 묘소 철(관음사) 철(공덕사) 사기질 (옛 사기 굽던 곳) 느티나무	- 옛산성(피골성, 물양성)에 오르는 등산로가 개설 - 윤보선 전직 대통령의 묘소와 입구에는 사슴장과 사슴요리 보양식 등 산사람에게 좋은 휴식공간을 제공하게 휴가철에는 풀장에 많은 가족 단위 관광객이 찾는 명소
송촌리	대동 저수지 물양산성 소원 야생화 도예촌 효자루, 비석 철(청계사)	- 물양산 국내 유일 3개 산성을 보유하고 있어 지역 어메니티로의 활용 가치가 높음
삼거리	물양산성 느티나무 보호수	

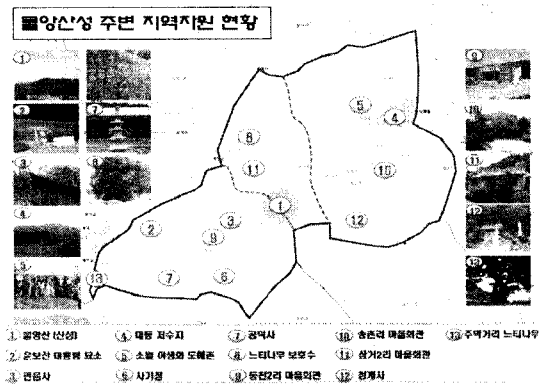


Figure 7 물양산권역 내 문화 자원 현황.

① 물양산성

피꼬리 앵(鶯)자를 넣어 앵리산성(鶯里山城)이라고 부르기도 하는 물양산성은 본 대상지 권역 내의 중심에 위치하는 문화 자원의 주 요소이다. 둘레가 375m, 높이 3m의 석성으로 축성 연대를 정확히 알 수 없으나 백제가 공주로 천도한 다음 변방을 지키기 위해 쌓은 성이라

고 전해진다. 정상 성안에는 직경 10m, 깊이 2m의 물품 저장소 터가 아직까지 남아 있고 현재 북쪽 기슭과 남쪽 기슭에 당시 쌓았던 성벽의 모습을 볼 수 있다. 성돌을 넓적하게 잘 다듬어 쌓은 것으로 봐서 건너편 피꼬리성보다 후대에 쌓은 것으로 추정되어 진다.

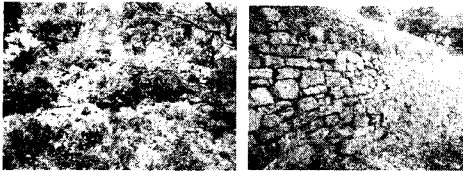


Figure 8-9 물양산성의 모습.

② 윤보선 대통령 묘소

아산시에는 해위(海葦) 윤보선(尹潁善·1897~1990) 제 4대 대통령 묘소와 생가가 위치하고 있다. 묘소와 관련해 대통령 묘소가 있는 산으로서 명당으로 유명하다. 윤보선 대통령이라는 인물과 풍수지리학적으로 명당인 선영이 마을이 보유한 중요한 역사문화자원으로 승화가 가능하다.



Figure 10-11 윤보선 대통령 묘소의 모습.

③ 대동 저수지

음봉권역 내 송촌리에 위치한 저수지로 4만평의 면적에 토종 붕어, 떡붕어, 잉어 등의 다양한 어종이 저수지 내에 자란다. 항상 많은 관광객들이 낚시를 즐기러 오기 때문에 송촌리의 주 소득으로 자리 잡아 있다.



Figure 12-13 대동 저수지의 모습.

④ 소월 야생화 도예촌

송촌리 대동 저수지 앞에 위치하여 다양한 수종의 야생화와 도예 체험장이 위치하여 저수지를 찾은 가족 단위의 체험객에게 또 다른 체험 거리를 제공하고 있다. 숙박시설이 바로 옆에 위치하고 있어 도시민들의 권역 내에서 체류시간을 충분히 연장시킬 수 있는 요

지가 있다.



Figure 14-15 소월 야생화 도예촌의 모습.

(2) 물양산권역 주변 자원 현황

물양산권역 대표적인 문화 자원으로는 이충무공 묘소, 아산온천, 현충사 등이 있다.

① 현충사

충남 아산시 염치읍(鹽峙邑) 백암리(白岩里)에 있는 조선 전기의 무신 충무공 이순신(李舜臣)의 사당이다. 사적 제155호. 1706년(숙종 32) 지방 유생들이 조정에 건의하여 세웠으며 이듬해 사액(賜額) 받았다. 1865년(고종 2) 대원군(大院君)의 서원 철폐령에 의해 일시 철폐되었고, 국권 피탈 이후에는 일제의 탄압으로 20여년 간 향불이 끊겼다. 1932년 동아일보사가 주최가 되어 전국민의 성금을 모아 현충사를 보수하고 다시 영정을 모셨고, 62년에는 유물전시관이 건립하였다. 많은 관광객들이 현재 찾고 있다.



Figure 16-17 현충사의 모습.

② 이충무공 묘

아산시 음봉면 삼거리 어라산에 위치한 본 권역에서 제일 가까운 문화 유적이다. 충무공 이순신 장군의 묘소가 있는 곳으로서 국가 지정 사적 제 112호로 지정되어 있다. 시신은 광해군 6년 현재의 장소로 모셨으며, 숙종 19년에 묘 입구에 세워진 신도비, 정조 18년에 세워진 어제비 등이 세워져 장군의 충무정신을 기리고 있다.

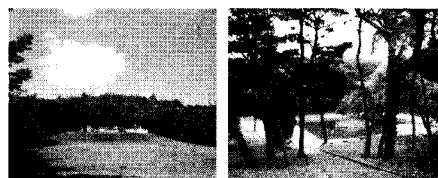


Figure 18-19 이충무공 묘의 모습.

③ 아산 온천

한국에서 제일 오래된 온천으로 충남 아산시 시내 중심부에 위치하고 있다. 백제 때는 온정(溫井), 고려시대에는 온수(溫水), 조선시대 이후에는 온양이라고 불려왔을 만큼 역사가 길다. 현재 많은 관광객들이 이용하고 있다.



Figure 20-21 아산 온천의 모습.

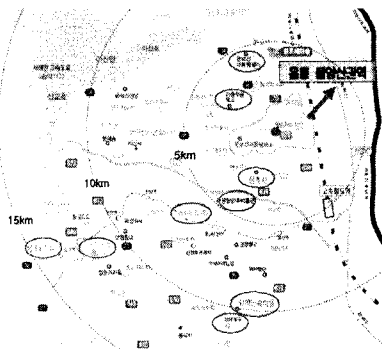


Figure 22 물양산권역 주변 지역자원 현황.

(3) 물양산권역 자원 현황 종합

물양산권역에 대한 자원 현황을 위의 Table 4의 역사문화자원 자원 분류 체계도에 도입을 하면 아래 Table 7과 같다.

본 계획에서는 문화적 인지도 선정 기준을 마을 주민을 대상으로 설문조사를 통한 선호도 평가를 기준으로

Table 7 ‘아산시 음봉권역’ 역사문화자원 자원 분류표

	A. 유형문화재	B. 무형문화재	C. 기념물	D. 민속자료	E. 전통사상	F. 전통 미의식	G. 전통문화	H. 자연환경과 토속경관	문화적 인지도
물양산성	A-1	B-1	C-1	D-1	E-1	F-1	G-1	H-1	↑ 인지도 좋음
피골산성	A-2	B-2	C-2	D-2	E-2	F-2	G-2	H-2	
윤보선대통령 묘소	A-3	B-3	C-3	D-3	E-3	F-3	G-3	H-3	
대동저수지	A-4	B-4	C-4	D-4	E-4	F-4	G-4	H-4	
소월야생화 도예촌	A-5	B-5	C-5	D-5	E-5	F-5	G-5	H-5	
관음사	A-6	B-6	C-6	D-6	E-6	F-6	G-6	H-6	
이충무공 묘	A-7	B-7	C-7	D-7	E-7	F-7	G-7	H-7	
현충사	A-8	B-8	C-8	D-8	E-8	F-8	G-8	H-8	
사기점	A-9	B-9	C-9	D-9	E-9	F-9	G-9	H-9	
느티나무 보호수	A-10	B-10	C-10	D-10	E-10	F-10	G-10	H-10	↓ 인지도 나쁨
효자문, 비석	A-11	B-11	C-11	D-11	E-11	F-11	G-11	H-11	
느티나무 (동천2리)	A-12	B-12	C-12	D-12	E-12	F-12	G-12	H-12	
청계사	A-13	B-13	C-13	D-13	E-13	F-13	G-13	H-13	
공덕사	A-14	B-14	C-14	D-14	E-14	F-14	G-14	H-14	

자원 인지도를 열거하였다.

3. 기본 계획

1) 개발 비전 및 목표

물양산권역 내 마을이 공통으로 가진 물양산을 중심으로 역사, 교육, 환경, 생태, 체험, 감동이 어우러지는 경쟁력과 생명력 있는 농촌 마을을 목표로 한다.

또한 마을이 추구하는 이상향을 친환경농업 중심 농촌, 지속 발전 가능한 농촌, 주민 삶의 질이 향상된 농촌으로 하는 새로운 개념의 농촌 마을 육성을 목표로 한다. 특히 역사문화자원의 활용을 통한 바람직한 마을 계획으로 다른 마을에게 '닳고 싶은 마을'의 모델이 되고자 한다.

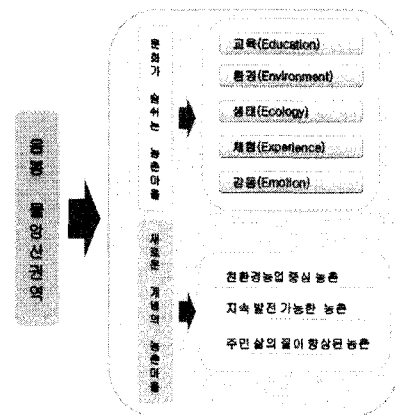


Figure 23 개발 비전 및 목표.

2) 발전목표

자연과 인간이 공존하며, 도시와 농촌마을이 교류하는

친환경 생태농업을 추진으로 자연을 거스르지 않는 '음봉 물양산권역'으로 육성한다. 아산시 음봉면을 농촌 체험 관광의 거점지역으로의 발전을 이룩하여 현재 직면하고 있는 농촌의 문제점 속에서 다른 농촌 마을에게 '답고 싶은 마을' 모델이 될 수 있도록 한다.

Table 8 '물양산권역'의 역사문화자원 연계 분석도

방안	계획명	연계 분석
방안 1	산성 트러스트 체험 계획	A-1 + A-2 + C-3 + E-3 + D-9 + H-9
방안 2	윤보선 대통령 묘소 활용 건강 체험 계획	C-3 + E-3 + C-6 + C-11 + F-11
방안 3	저수지 주변 생태 체험 계획	H-4 + G-5

3) 기본 계획

(1) 주제 선정

'음봉 물양산권역'의 현황분석을 통해 도출된 자원을 바탕으로 권역이 소화할 수 있는 프로그램으로 계획을 세운다. 각 자원항목에 따라 서로 간의 다양한 연계를 전제로 하여 공간의 물리적 특성을 고려하여 계획하였다.

(2) 기본 구상

마을 주요 역사 문화 자원 중 대표적 활용 테마 자원을 산성, 묘소, 저수지로 선정 할 수 있다. 이러한 자원을 활용하여 세부적인 계획을 세우면 다음과 같다.

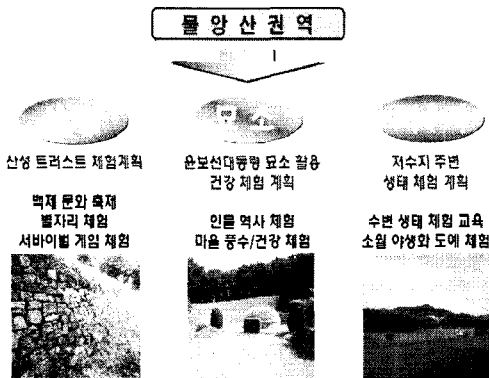


Figure 24 기본 구상도.

(3) 세부 기본 계획

① 산성 트러스트 체험 계획

물양산에 존재하는 대표적인 물양산성 외에 같이 묶여 있는 찢꼬리성, 연암산성을 활용하여 산성트러스트로

개발하여 물양산권역의 주테마가 되도록 한다. 산성을 통해서 문화역사자원의 활용도를 높여 알거리, 할거리, 볼거리, 놀거리 등의 다양한 체험거리를 통해 아산 문화의 교두보 역할이 될 수 있도록 한다. 백제산성문화축제, 산성 별자리 체험 등을 예로 들 수 있다.



Figure 25-26 백제 문화 축제, 산성 별자리 체험 모습.

② 윤보선 대통령 묘소 활용 건강 체험 계획

국내에서 유일하게 국립묘지에 안장되어 있지 않고 외부 고향에 묘소가 있는 윤보선 대통령 묘소를 활용으로 마을을 브랜드화 한다.

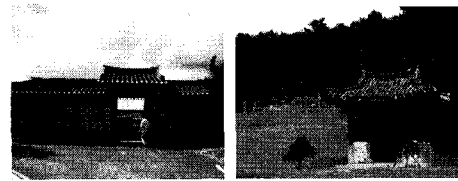


Figure 27-28 윤보선 대통령 생가, 충무공 이순신 묘소.

③ 저수지 주변 생태 체험 계획

수변 공간인 저수지를 통해 체험, 교육으로 다양한 마을 체험의 공간으로 활용한다. 또한 저수지 주변에 있는 소일 야생화 도예촌을 활용하여 문화 체험과 연계한다.



Figure 29-30 저수지 생태체험, 도예 체험모습.

V. 결론 및 제언

본 계획은 농촌 자원을 분류하고 자원별, 기능별 유형을 파악함으로써 지역 특성을 반영한 농촌계획의 기반적인 틀을 마련하기 위해 수행했다. 농촌계획에 대한 개념을 정립하고 다양한 농촌계획의 효율적 개선 방안과 프로그램으로의 활용 가능한 자원 구성요소를 유형화하여 제시하기 위한 사례 대상지를 통해 다른 대상지에서도 적용

가능한 기초자료를 제공하는 것을 목적으로 이루어졌다. 특히 농촌자원 중에 역사문화자원을 중심으로 마을의 자원 활용 방안에 대해 계획하였다. 이를 통해 농촌 관광에서 역사문화자원의 효율적인 문화적 활용을 위해 보유하고 있는 지역자원을 정확히 인식하고 다각도의 연계방안 구상을 통해 농촌 관광의 기초 자료로 제공하고자 함에 연구 목적이 있다. 그 방법의 일환으로 ‘아산시 음봉면 물양산권역’을 대상지로 삼아 농촌 자원의 효율적인 이용을 통한 농촌 마을 조성 계획을 위해 다음과 같은 요소를 수용할 수 있도록 종합적인 계획을 전개한 것이다.

첫째, 농촌이 가진 자원의 종합적인 분석과 분석을 통해 얻을 수 있는 자원 활용 방안에 대한 구조화, 체계화된 접근의 사례가 될 수 있도록 하였다.

둘째, 역사문화자원 분석을 통한 대상지 마을 조성 계획을 통해 타 설계에 반영할 수 있는 방법론으로 다른 마을에 시사점을 줄 수 있도록 하였다.

셋째, 아산다움을 유지하며 활력 있는 마을을 조성하기 위해 역사문화 자원의 활용도를 높일 수 있는 접근 방식을 하드웨어적인 접근이 아닌 최대한 소프트웨어적인 접근을 통하여 실제로 활용 가능한 농촌 마을 발전 방안을 제시하였다.

본 연구 마을과 같이 현재 지역 자원 중에서 역사문화자원에 의존해서 농촌관광을 추구하고 있는 마을들이 많다. 다양한 역사문화자원의 활용은 역사적 중요도, 마을 내에서의 활용 능력, 주변과의 연계성 등 다양한 환경적 요인에 따라 그 역사문화 자원의 활용도와 관광의 유형이 달라질 수 있다. 이제는 이러한 복합적인 요소에 따라 지역자원 간의 체계적인 활용을 위한 학술적인 틀이 마련되어야 할 것이다. 농촌 자원 활용을 통한 농촌 마을 계획 기본 지침, 자원 활용을 위한 문화적 선호도 설문 지침, 무형 문화재에 대한 기준 등의 다양한 주제에 대한 기준이 필요한 시점이다.

농촌 마을 계획에 대한 발전적 방향의 기반 확보를 위해서는 활용 가능한 다양한 분야에서 심포지엄이나 학술 연구회, 또는 전문가로 구성된 ‘마을 평가 사찰단’ 등을 통해서 객관적인 시각의 연구가 필요하다. 이러한 기관, 단체, 또는 협회 등이 효력을 발휘 할 경우 공공기관에서 발주하는 사업의 마을 평가 또한 하나의 지침으로 평가 시 기준이 될 수 있을 것이다.

2. 류선무 외 5인, 2003, 그린투어리즘 이론과 실제, 33-34.
3. 농촌진흥청 농촌자원개발연구소, 2006, 농촌어메니티 자원 활용유형 분석연구, 15-17.
4. 그린투어컨설팅, 2007, 동천2리 대통령 마을 발전계획, 45-50.
5. 해위기념사업회, 2007, 꽃가꾸던 대통령 꽃가꾸는 동천리, 35-40.
6. 김명수, 오민근, 2000, 농촌개발계획 수립 기법 및 지침 작성 연구, 1.
7. 배승중, 2005, GIS 및 RS기법을 이용한 면수준 농촌어메니티 가치평가 모델 개발, 2.
8. 한국농촌공사/농림부, 2005, 농촌마을 가꾸기 1, 58-65.
9. 농림부, 2008, 농림사업시행 지침서, 25-73.
10. 조연희, 안동만, 2005, 생태마을의 현황과 과제, 안솔기 마을을 중심으로, 62-64.
11. 정지웅 외 7인, 2000, 농촌개발계획 수립 기법 및 지침 작성 연구, 32-34.
12. 오윤경 외 6인, 2007, 농촌 어메니티 자원조사 연구, 11.
13. 허학영 외 4인, 2002, 농촌 공공기반시설 현황 조사 및 문제점, 109-112.
14. 윤희정, 2003, 녹색관광 자원분석 및 적용가능성 연구, 57-58.
15. 임승빈 외 2인, 2006, 농촌어메니티자원의 농촌다움 특성 평가에 관한 연구, 8.
16. 조순재 외 2인, 2004, 농촌자원활용 마을계획개발 과정에 관한 기초연구 -농촌전통테마마을사업 대상 마을을 중심으로-, 31-32.
17. 박창석 외 2인, 2002, 농촌어메니티에 기초한 농촌 자원 중요도 평가 및 순위적 관계 분석, 25.
18. 임승빈, Lihua, 2007, 농촌관광을 위한 중국 연변 조선족 마을 정비에 관한 연구 : 한국 농촌관광마을 정비사례를 중심으로, 16-33.
19. 주대진, 김성수, 2004, 농촌관광정책에 의한 관광마을 조성사업에 참여하는 주민의 특성, 22.
20. 조록환, 정지웅, 2003, 농촌관광사업 지역의 사회자본이 주민참여에 미치는 영향, 12-18.

참고문헌

1. 산림청, 1999, 녹색관광과 산촌 활성화, 23-28.

* 접수일 : 2008년 7월 21일

■ 3인 익명 심사필