

미래주의 관점에서 본 론 아라드의 공간 표현에 관한 연구

A Study on Futuristic Aspects of Ron Arad's Interior Design

고자경* / Ko, Ja-Kyoung

심은주** / Shim, Eun-Ju

Abstract

Futurism can be defined as a movement in the early 20th century founded by Italian writer Marinetti apposing to traditional and conservative art. Though its life as a movement seemed to be fairly short, it can be said that the very essence of futurism can be seen whenever there is radical change in our society such as the information revolution. Even though the information revolution has brought us many positive improvements our life including art and design, lately there are also discussions about the defects in our life. Ron Arad may be considered as a designer and artist whose intentions and expressions are very similar to those of futurism. This study investigates concepts, meanings, and expressions of futurism in art history and then those of Ron Arad's shown in interior design projects. By examining selected project examples the author defined that rather than optimistic viewpoints, avant-garde and technological aspects were found to be strong in symbolic qualities. As for expressive qualities, dynamism and continuity appeared to be Ron Arad's unique expressions, very similar to those of futurism on the other hand, purity and temporarily were found less. It is hoped that the study may be a help in better understanding futuristic qualities of Ron Arad, one of the radical and experimental designers of our age.

키워드 : 미래주의, 론 아라드, 역동성, 아방가르드, 기술성
Keywords : Futurism, Ron Arad, Dynamic, Avant-garde, Technology

1. 서론

1.1. 연구의 목적 및 의의

미래란 '오지 않은 어떤 시간 또는 그때의 삶의 상태'를 의미한다. 이때 미래는 단순히 시간의 흐름에 따라 저절로 오는 객관적 대상이 아니라, 그 시간을 살아갈 행위자들이 어떠한 추세적 의미를 가지며, 무엇을 선택하느냐에 따라 전개되는 것이다. 2007-8년 디자인 업계의 트렌드 조사에 의하면 미래주의적 디자인 대세를 보이고 있다고 한다. 이 미래주의적 디자인은 50년을 주기로 나타나기와 사라지기를 반복해왔지만 추구하는 이상향과 그에 따른 표현방식은 나타날 때마다 조금씩 다른 모습을 보이고 있다. 최근에는 발달된 디지털 기술을 앞세워 여러 작가들이 미래주의적 디자인들을 차례로 발표하고 있다.

그 가운데 론 아라드(Ron Arad)는 단순히 디지털 프로세스

에 의한 조형성 또는 기술성만을 추구하는 것이 아니라 현시대의 일반적 디자인 경향에 도전하는 아방가르드(Avant-Garde) 정신을 지닌 작가라 일컬어지고 있다. 물론 론 아라드 자신이 스스로를 미래주의적 작가라 선언하고 있지는 않지만 현사회의 관습과 전통을 과감히 탈피하여 새로운 비전을 제시하고자 한다는 점에서 20세기 초 예술계에 짧지만 강한 영향을 주었던 미래파(Futurist)의 작가들과 개념적 유사성을 담고 있다. 즉, 미래주의는 20세기 초 발생하여 사라진 듯 보이지만 새로운 기술이 발달하고 사회가 급진적 변화를 추구할 때 마다 새로운 모습으로 반복되어 나타나고 있는 것이라 할 수 있겠다.

이에 본 연구에서는 설치예술에서부터 건축에 이르기까지 다양한 영역을 넘나들며 과감한 실험정신으로 널리 알려진 론 아라드 작품의 미래주의적 표현특성을 이해하고 미래파 작가들의 그것과 비교 고찰하는데 그 목적이 있다. 비록 산업화사회의 진입과 절정이라는 극명한 시대 차이는 존재하지만 그 시대적 특성에 순응하고 안주하기보다는 혁신적 예술운동을 추구하는 작가들의 예술철학과 그 표현특성을 통해 현시대 미래주의적

* 정희원, 건국대학교 건축전문대학원 실내건축설계학과 석사과정

** 정희원, 건국대학교 건축전문대학원 실내건축설계학과 부교수

디자인의 한 단편을 살펴볼 수 있는데 그 의미가 있다하겠다.

1.2. 연구의 범위 및 방법

본 연구는 20세기 초 마리네티(F.T. Marinetti)의 미래파 선언으로 시작된 미래주의의 이념을 살펴보고 오늘날의 현대 디자인에서 보이는 미래주의적 이념의 모습들을 디자인계의 거장 중 한사람으로 손꼽히는 론 아라드의 디자인 표현특성 측면에서 알아보고자 한다. 이를 위해 각 연구 전개 방식을 다음과 같이 접근 한다.

우선 문헌고찰을 통하여 미술사의 한 획을 그었던 미래주의의 탄생 배경과 1909년 발표되었던 미래주의 회화의 개념과 표현특성을 고찰하여 이론적 틀을 정리한다. 다음으로 본 연구의 중심이라 할 수 있는 론 아라드의 전반적 디자인 철학과 특성을 살펴보고 그의 디자인 이념을 미래주의 측면에서 살펴보고 그 연관성을 찾고자 한다. 마지막으로 도출된 분석틀을 가지고 론 아라드의 공간디자인 가운데 미래지향적인 디자인이 돋보이는 작품들을 선정하고 이론적 틀을 사용한 사례분석을 통하여 론 아라드만의 미래주의적 모습들을 추론해 보기로 한다. 본 연구는 지금까지 론 아라드 다양한 작품 중 1990년대 이후부터 2008년 현재 진행 중인 실내디자인 프로젝트를 중심으로 고찰하고자 한다.

2. 미래주의의 전개와 특성

2.1. 미래주의의 개념

미래주의(Futurism)는 많은 것을 의미할 수 있는 용어이다. 20c초 이탈리아에서 일어난 전위예술운동을 지칭하는 용어이자, 현존하는 것을 넘어선 과학적 기술의 진보에 관한 생각 혹은 감각을 의미하기도 한다. 미술에서의 ‘미래주의적(futuristic)’이라는 용어는 1909년 미래주의가 반 아카데미즘, 반 전통적 문화운동을 지칭하는 용어가 된 이후 얼마 안가서 시사용어로 등장하며, 이는 통상적으로 진보적인 미술과 디자인의 특성을 일컫는 용어로 사용되었다.¹⁾ 이러한 ‘미래주의적’ 개념은 특수한 기술적 발전 뿐 아니라, 변환된 정신과 육체를 바라보는 보충적 시각을 수반하여 인류에게 새로운 정신적 물리적 힘을 부여하고, 현재의 시점에서 언제나 모종의 징후가 보이는 진보에 대한 무한한 가능성을 암시하는 경향이 있다.²⁾

2.2. 미래주의의 형성과 흐름

19세기 말의 이탈리아는 정치, 경제, 사회적으로 암울했던 시

기였다. 그러나 산업혁명의 여파로 과학과 기술의 발달은 인간에게 물질적 풍요를 안겨주었고, 특히 이탈리아의 사람들에게 과거의 르네상스로 돌아가기 위한 바탕이 된다. 베르그송의 ‘직관론’과 니체의 ‘초인사상’에 사상적 기반을 둔 마리네티의 ‘미래주의 기초선언’이 그 출발점으로 전통적인 미술을 거부하고 새로운 미로 기계의 미를 주창하는 미래주의가 탄생한다. 미래주의의 주역은 이탈리아의 시인이자 극작가인 마리네티 주장한 미래주의 예술이란 과거의 아카데미, 미술관, 도서관에서 벗어나 현대사회를 특징 지어주는 도시 생활에서 영감을 받은 기계 문명, 속도, 운동감의 찬미에 기초한 것이었다.³⁾

미래주의는 회화 뿐 아니라 정치, 언어, 문학, 패션, 조각, 건축, 음악 등 여러 분야에 그 영향력을 끼친 모든 예술을 포용하는 운동이었다. 주요 구성원으로는 카라(Carlo Carra, 1881-1966), 지노 세베리니(Gino Severini, 1883-1966), 루이지 루솔로(Luigi Russolo, 1885-1947), 자코모 발라(Ciaccomo Valla, 1871-1958) 등이 있으며 미래주의 화가 선언문을 게재함으로써 본격적인 미술운동으로 전개하기 시작하였다. 그들은 기존의 가치와 문화에 대해 혁신을 시도하고 대중에게 다이내믹한 힘을 전파하는 것을 목표로 하였다. 또한 시대의 산업발전을 반영하고 그것을 역동적으로 표현하는 것에 가장 큰 역점을 두었다. 그들은 기계문명에서 나타나는 경이와 속력의 동력 형상을 나타내기 위해 주어진 시간에 대상의 완전한 운동을 재생산하고 형태를 파괴하여 화면 위에 즉흥적인 아이디어를 표현, 구성하기도 하였다.⁴⁾

이와 같이 미래주의는 혁신적 사상으로 과거를 거부하고 시대 배경과 시대정신이 철저히 반영된 새로운 가치관과 미적 감각으로 미래를 찬양하였다. 자신의 개인적인 힘의 형성, 증진보다는 대중의 감각을 쇄신시키려는 노력으로 20세기 최초의 미술운동으로 대중 속으로 들어가 활동하고자 하였던 대중적 미술임에도 불구하고 지나치게 급진적인 성향으로 관중들에게 외면 받기도 했다. 그러나 그러한 전위 정신은 새로운 이념과 조형방법을 갈구하는 예술가적 태도로 부각되어 끊임없는 변혁을 시도하고자 하는 현대의 예술가들에게 중대한 영향을 미쳤다는 점은 분명하다.⁵⁾

공식적으로 미래주의 운동은 1914년과 1915년 사이에 거의 종료된 것으로 받아들여지고 있지만 1988년 미국의 시카고에서 신미래주의(Neo-Futurism) 스타일이 출현함으로써 미래주의 리바이벌이 본 궤도에 오르게 된다. 이런 활동은 이후에도 계속 이어져 속도와 간결성을 강조하는 미래주의적 특징을 계속

3)김영나, 서양 현대 미술의 기원 1880-1914, 시공사, 1999, p.283

4)손정민, 미래주의에 의한 텍스타일 디자인 신섬유 가공, 이화여자대학교 디자인 대학원 석사학위 논문, 2002, p.17

5)이금희, 20세기 초 이탈리아 예술가의 실험 예술 의상 연구, 성균관 대학교 대학원 박사 학위 논문, 1998, p.3

1)Norbert Lynton, 윤난진 역, 20세기의 미술, 1993, p.96

2)변임진, 미래주의 예술양식의 관점에서 본 현대패션에 관한 연구, 홍익대학교 대학원 석사학위 논문, 1998, p.3

이어가고 있다. 미래주의가 남긴 것은 무엇보다도 혁명에 대한 열정이었고 이들은 예술을 통해 사회를 변화시키고자 했던 예술가였다. 러시아의 시인 마야코프스키(Mayakovskii)는 “미래파는 예술가들이 단순히 예술의 차원에서만 아방가르드일 것이 아니라, 스스로 전위대가 되어야 한다.”고 하였는데, 이 의미는 현실에 안주할 수 없는 예술의 실험성을 강조하는 것이다.⁶⁾ 미래주의가 오늘날에 남긴 메시지는 기술이 새로운 이미지를 만들어내는 것과 동시에 이 새로움을 이해할 소통과 패러다임을 제공하는 것이고, 기술과 기계를 예술에 적대적인 존재로만 바라보는 또 다른 편향에 대해 균형추 노릇을 할 수 있는 잠재성을 갖고 있는 것이라고 할 수 있겠다.

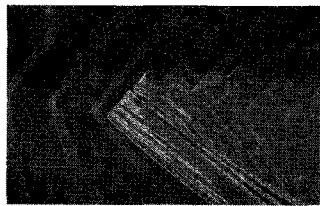
2.3. 미래주의의 특성

(1) 상징적 특성

① 전위적 실험성 - 미래주의 작가와 화가들은 이탈리아 아방가르드로서의 역사적 임무감에 초점을 맞춰 항상 새로움을 추구하며, 타 영역들을 서로 관련시키려는 시도를 함으로서, 문학과 회화, 조각, 건축, 음향 간의 구분을 넘나들며 새로운 실험을 통해 낙관적인 미래주의 유토피아를 건설하려고 시도했다. <그림 1> 마리네티가 그의 저서에 타이포그래피 실험을 시도한 것으로 전쟁에서 영감을 받아 표지는 고성능 폭탄의 충격파에 날아가는 비행기의 형태에 기반⁷⁾을 두는 등 기존의 것과는 다른 전위성을 표현한다.



<그림 1> 마리네티, 장툼툼 (Zang Tumb Tumb), 1914



<그림 2> 루솔로, 반란, 1914

② 속도의 상징성 - 미래주의에 있어서 기계는 운동성과 속도감을 상징화 하는데 중요한 수단이 되었다. 특히 현대의 상징성은 자연적인 운동에서 보다 기계적인 운동이나 속도에 있다고 생각하였다. 기계문명에서 파생되는 속도를 의도적으로 다루고 분절화 된 마디의 면은 모두 동일한 형태를 가지고 있으며 마디의 간격이 넓으면 속도가 증가하는 등 간격의 속도의 개념이 적용⁸⁾되고 미래주의 움직임 과정에 대한 기록은 연속성을 띤 움직임의 동시성을 추구한다. <그림 2>는 이런 속도

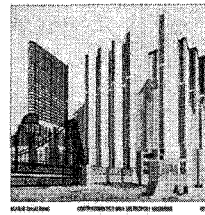
6)이택광, 세계를 뒤흔든 미래주의 선언, 그린비, 2008, p.156

7)이택광, 전개서, p.161

8)최용준, 현대공간의 에코-푸러리즘 현상에 관한 연구, 한국문화 공간건축학회 논문집 통권 제 17호, 2007, p.76

의 메커니즘을 나타내는 좋은 예라 할 수 있다.

③ 유토피아적 낙관성 - 미래주의가 추구하는 인간과 환경이 새로운 조화를 이루어 자신들의 도시를 자신들이 건설한다는 가보고 실현 가능한 도시건축의 이념은 현대건축에서는 새로운 이념의 유토피아 개념으로 발달한다.⁹⁾ 그것은 기술에 의한 새로운 도시의 창조를 위해 건설된 다층의 기술적 체계의 교통망과 구조, 동선체계를 통해서 기계가 가지는 상징적 이미지를 은유적으로 표현했다는 점을 들 수 있으며 새로운 도시가 낙관적인 미래를 수용 한다¹⁰⁾라고 하였다. <그림 3>은 미래주의 도시는 수송체계와 역동적 움직임 그리고 비정형성을 갖는 무한한 공간의 일시성에 관심을 두기 때문에 다층의 교통체계로 나 기계적인 구조의 엘리베이터가 강조된 유토피아적인 도시를 설명하는 그림이다.



<그림 3> 마리오 키아토네, 현대의 대도시를 위한 건축, 1914



<그림 4> 움베르트 보치오니, 축구선수의 역동성, 1913

(2) 표현적 특성

① 역동성 - 미래주의의 조형이념인 역동성의 특징은 연속적인 운동, 역선, 역형을 통해 잘 나타난다. 이들은 자신의 미술 속에서 현대적 현상인 소음, 속도, 운동 등을 통해 경험하게 된 역동성으로 감동을 총체적으로 전달하고자 하였고 이에 따라 미래주의 미술은 과학적 발명품들 자체보다는 그것들을 통해 현대인들이 경험하게 되는 다양한 정서를 보여주게 되었으며 이러한 정서는 미래주의의 다이너미즘(Dynamism)으로 표현되었다.¹¹⁾ <그림 4>에서 축구선수의 이미지는 붉은 색과 푸른색을 주조로 표현되고 있는데, 보치오니는 운동하는 신체만을 표현하고 있는 것이 아니라, 선수의 몸에서 발산되는 에너지와 주변의 작용을 한꺼번에 표현해 역동성을 더욱 강조하고 있다.

② 순수성 - 미래주의 예술은 혁신에 의해 예술의 순수성을 회복하기 위해 추상디자인을 사용하였고, 일체의 과거와 기존의 맥락과 단절은 도전적이고 순수함을 상징하는 일체의 장식이 제거된 형태를 필요로 한다. 이러한 형태들은 가능한 한도 내에서 어디서나 완전한 플라톤적 순수성을 지니고 실현 하였다. 마리네티 표현에 의하면 새로운 건물은 '선이나 돌출된 형

9)이용재, 이탈리아 미래주의가 현대 건축에 미친 영향에 관한 연구, 홍익대 석사논문, 1993, p.37

10)전영진, 미래주의 회화의 조형이념과 표현특성에 관한 연구, 석사학위논문, 1996, pp.16-17

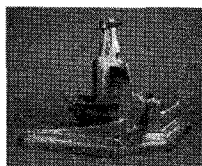
11)최용준, 전개서, p.75

태에 내포된 자체적인 아름다움에 의해 풍부해진다. 어쩌면 기계적인 단순성 때문에 흉하게 보일지도 모르지만, 그렇다고 해서 그림이나 조각품을 진열할 필요가 없다'고 하였는데, 이는 미래주의 건축이 장식을 배제하여 기계적 단순성의 형태를 갖고 있다는 적절한 표현이다.¹²⁾

③ 연속성(동시성) - 연속성 또한 미래주의의 조형적 특성의 하나로, 문학에서는 영상과음향의 변화무쌍한 편성인 자유시의 관현악적 구성을 통해 감각의 연속성을 강조하고 있으며, 회화에서는 연속된 동작의 시간적 흐름이라는 주제를 통해 시각과 지각과 기억이 한 점으로 수렴하는 심리적 공간의 특징으로서 연속성을 표현한다.¹³⁾ <그림 5>의 마레이가 제작한 <멀리뛰기 연습단계>의 연속적인 모션을 동시적으로 포착한 일종의 시차 사진의 영향을 받았으며 3차원형태에서의 운동과 빛, 소리를 유형화하여 형태의 경직된 윤곽을 파괴하고 공간에서의 다이나믹한 연속성을 창조하여 환경 속에 대상을 융합시켰다.



<그림 5> 에미엔 쉘 마레이, 멀리뛰기연습단계



<그림 6> 율베르트 보치오니, 공간속에서 전개되는 병, 1913

④ 경계모호성 - 미래주의의 자에게 있어서 공간이란 인접한 대상물의 영향이 상호 침투하는 영역이었으며, 유한하고 균질한 무한의 공간이라는 두 개념사이의 어느 곳에선가 건축의 공간개념이 나타나고 있다.¹⁴⁾ <그림 6>의 보치오니의 <공간속에서 전개되는 병>에서 병의 나선형태가 공간으로 확대되어 병의 내부공간과 외부공간이 하나로 융합되는 공간의 무한성을 나타내는 좋은 예이다.

⑤ 일시성 - 미래주의의 기본적 성격은 '변하기 쉬운 '잠정적인 것에서 조형이나 선의 어떤 관례도 만들어지지 않는다'는 주장은 미래주의적 환경이 끊임없이 불안정하고, 순간적인 성격을 지닌 환경을 설계하는 것¹⁵⁾이라는 것을 의미한다.

3. 론 아라드(Ron Arad)의 디자인 이념

3.1. 론 아라드 (Ron Arad)의 배경

이스라엘 텔 아비브 출신의 론 아라드는 현존하는 디자이너들 가운데 가구, 조명기구, 건축, 인테리어 분야에서 가장 왕성

한 작업을 하고 있는 슈퍼스타 중 한사람이다. 1983년 런던에 디자인 공방과 쇼룸을 갖춘 'One-Off Ltd.'를 설립한 이래 혁신적이고 예술적인 디자인 작품들로 세계적인 주목을 받고 있는 작가이다. 그는 런던의 AA스쿨(Architectural Association)에서 이라크 출신의 세계적인 건축가 자하 하디드 (Zaha Hadid)와 함께 60년대 급진적 건축의 대가인 피터 쿡¹⁶⁾(Peter Cook), 베르나르 추미(B. Tschumi)에게 건축을 배웠으며, 1994년부터 영국, 독일, 프랑스, 스페인, 일본 등 세계 유수의 디자인 및 올해의 디자이너상을 수상하였다. 특히 2002년에는 영국 왕실로부터 영국 디자이너 최고의 영예인 RDI(Royal Designer for Industry)칭호를 수여 받았다. 그의 초기의 많은 디자인은 현대의 산업생산 시스템을 근본적으로 부정하는 것 같은 메시지를 담고 있으며 종종 현실을 조롱하고 현대문명에 반감을 드러내는 것 같은 제스처를 보여주어 1995년 이후에 와서는 자신만의 철학과 천재적인 예술적 기질이 스며든 작품들을 지속적으로 선보이며 디자인계와 미술계를 아우르며 작품성을 인정받고 있다.

3.2. 론 아라드의 혁신적 디자인 철학

론 아라드는 현실안주를 거부하며 끊임없이 새로운 디자인 언어를 모색하는 한사람의 야망가르드 디자이너이다. 그는 산업화된 현대의 전형적 유형적 전통과 과감한 결별을 선언하고 새로운 비전을 발굴해 내었다. 그는 너절한 환경과 버려진 공업자재를 가지고 일상용품을 만드는 하이테크적 기법으로 디자인에 접근하였고 그에게 실용성, 내구성, 우아함 등의 전통적 가치는 우선적 고려사항이 아니었고, 우리가 소홀하게 취급해 왔던 잊혀진 가치에 더 큰 의미를 부여하고자 하였다. 이 부분에 대해서 페니 스파크(Penny Spark)는 그들은 '마치 핵전쟁 이후 살아남은 소수의 유랑자들이 일구어 놓았음직한' 거칠은 가구들을 선보였는데 그것은 통렬한 문명비판이자 미래 디자인에 대한 하나의 탐색이었다. 이는 마치 초기 미래주의 예술가들이 사회변혁을 위해 추구했던 새로운 것에 대한 이념과 비슷한 맥락이라고 보여진다. 공간에 대한 탁월하고 명쾌한 감각과 독창성을 가지고 모든 분야에서 활동하고 있는 론 아라드는 마티스(Matisse)나 올덴버그(Oldenburg)의 영향을 받은 그의 작품들은 그들의 드로잉처럼 대담하고 도전적인 사상을 반영하듯 소용돌이치는 선, 가득함과 공허함 사이의 격렬한 움직임, 또는 넘치는 에너지로 특징지어진다.¹⁷⁾ 그는 디자이너가 기존 가치관을 버리게 되었을 때 비로소 '진정한 자유'를 지닐 수 있

12)이용재, 전계서, p.41

13)최용준, 에코 퓨처리즘에 관한 연구, 홍익대 석사논문, 2007, p.13

14)Reyner Banham(강혁 역), 거장실의 시대, 태림문화사, 1988, p.51

15)Bill Risebero(김근택 역), 근대건축과 디자인, 기문당, 1990, p.185

16)60년대 아키텍그램, 피터쿡, 크롬턴, 헤론등의 건축가들은 과격한 비평적 팝건축을 선언하였는데, 그들은 그림과 사진 몽타주를 이용하여 미래 건축의 이미지를 표현하였다. 그들은 'Clip-on', 'Plug-in'식의 조인트 시스템에 의한 유토피아적 대도시 건축시안들을 제안하였다.

17)이진영, 론아라드 실내공간에 나타난 해체주의적 특성에 관한 연구, 디자인학회 논문집 통권 58호, 2006, p.96

다고 강조한다.¹⁸⁾ 최근에는 디자인 문제 해결 방식으로써 CAD를 비롯한 첨단기술의 효율성에 관한 매우 낙천적이며 긍정적인 입장을 취하고 있으며, 이러한 자신의 생각을 직접 실천하며 전파하는데 앞장서고 있다. 수작업으로 예술가처럼 가구를 하나하나 만들던 그가 캐드/캠을 이용한다는 면에서 아이러니한 일이지만, 디지털기술이 세상을 지배하는 세상에 아날로그적 감성을 추구하는 디지로그(Digilog)¹⁹⁾의 개념이 나타나는 사회적 현상에 당연한 결과일 수 있을 것이다. 이렇게 기술에 대한 호기심이 충만한 아라드는 그의 디자인팀과 함께 혁신적인 디자인 실험을 거침없이 펼쳐나가고 있다. 항상 현재의 시대적 패러다임에 휩쓸리지 않고 새로움을 추구하는 론 아라드는 이 시대의 미래주의적 디자이너라 할 수 있겠다.

3.3. 론 아라드의 디자인의 흐름

(1) 1980년대 - "one-off" 초기-실험 디자인시대



a) Concrete musical system b) Rover chair

<그림 7> 론 아라드의 1980년대를 대표적인 작품들

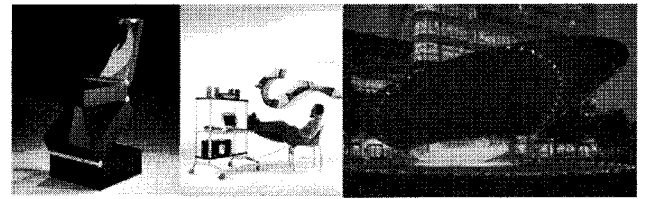
론 아라드가 활동을 시작하던 80년대 초, 영국은 팝과 히피, 아방가르드 등 사회적 변혁이 생동하던 시기였고 비평가들은 그의 이름을 '폐허성', '해체주의', '아방가르드'라 칭하였다. 이 활동 초기 제작된 'Rover' 자동차의 시트와 파이프를 소재로 버려지고 폐기된 이미지를 의도적으로 드러낸 Rover chair와 같이 각종 재화를 폐기 처분함으로써 유지되는 산업사회의 정황을 날카롭게 비판한 작품들에서 비롯된 것이다. 특히 콘크리트 덩어리로 만든 턴테이블에서 음악이 흘러나오는 'Concrete musical system'은 폐허의 느낌과 음악이라는 감성적 매체를 접목시켜 묘한 아이러니를 자아내며 세상의 이목을 집중시켰다.²⁰⁾ 이처럼 그의 작품들은 미적 가치나 정신적 철학보다는 기능적 형태와 생산성에 더욱 치중하는 기존의 디자인계를 조롱하는 듯 폐허성을 가감 없이 드러내는 과격한 작업을 선보였던 시기였다.

(2) 1990년대 - 민주적 디자인, 이념의 실천 시대

18)이진영, 전계서, p.96

19)디지로그(Digilog): 문학평론가이자 국문학자인 이어령씨는 디지털 일색의 현상 속에서 아날로그와의 융합을 꿈꿔야 살아남는다.'말하며, 아날로그 사회에서 디지털로 이행하는 과도기, 혹은 디지털 기반과 아날로그 정서가 융합하는 첨단기술을 의미하는 용어를 언급함.

20)이상현, "디자인 정글"인터넷 잡지, 2008



a) Box in 4 Movements b) Bookworm c) Big Blue

<그림 8> 론 아라드의 1990년대를 대표적인 작품들

론 아라드는 이 시기에 금속을 주로 이용하여 장인적인 솜씨를 발휘 하면서 수많은 작품을 선보였다. 차가운 느낌의 금속은 표면착색이나 도금 처리를 하지 않은 소재 자체의 본질을 그대로 드러내는 동시에 부드러운 곡선과 유기적인 형태로 조형미를 더한 풍부한 감성을 지닌 오브제로 재탄생시켰다. 그는 의자를 쿠션이나 가죽 등 부드러운 소재와 연결시키는 통념에 반기를 들며, 기능성과 편리함 등 본연의 요소에 충실하면서도 마치 조각 작품을 보는 듯한 감흥을 주는 작품을 선보였다. 1990년대 초 제작된 책꽂이 'Bookworm'은 '수평선반'이라는 고정관념을 완전히 뒤집으며 유연한 곡선의 선반에도 편리하게 책을 꽂을 수 있음을 증명하였다. 그의 디자인은 항상 새로운 조각적인 방법을 시도하면서 정감으로 가득 찬, 관능성과 실용성을 고루 갖춘 것으로 늘 새롭게 거듭나고 있다.²¹⁾ 이 시대에는 one-off 가구 식이 아닌 "민주적 가구"라고 불리고 양산 가능한 디자인을 추구하게 되면서 자연스럽게 '네오 바로크'적인 유연한 형태들에 관심을 보이기 시작한 시기였고, 디자인은 보다 다듬어졌으며, 많은 경우 양산 가능한 구조로 갖추기 시작하였다.

(3) 2000년대- CAD의 시대



a) Bodyguard b) Afterthought c) Design Museum Holon

<그림 9> 론 아라드의 2000년대를 대표적인 작품들

2000년도 접어들면서 론 아라드는 그의 디자인 편력에 있어 중요한 변신을 하게 되는데 그는 CAD 시스템의 적극적인 활용하여 어느덧 스케치를 3차원 모델로 전환시키는데 CAD/CAM보다 더 편리한 것은 없노라며, 첨단기술의 열광적 옹호론자가 되었다.²²⁾ 그의 작업은 위에 이미지처럼 점차 특정 소재와 영역에 국한되지 않은 실험적인 기법과 디자인을 통해 마치 '물질' 그 자체를 보는 듯한 유기적인 형태로 발전되었다. 작품은 단순한 하나의 가구가 아닌 형이상학적인 형태로, 마치 마티스

21)이상현, "디자인 정글"인터넷 잡지, 2008

22)서병기, Ron Arad의 디자인에 관한 연구, 디자인학 연구 통권 제51호, 2003, p.206

(Matisse)의 드로잉을 떠올리는 대담한 곡선과 에너지로 가득 하며, 물질의 고유한 성질을 유지하는 동시에 형태의 미학적 본질에 더 집중한 작품들은 기능적 형태와 생산성에만 치중하는 기존의 디자인계와 차별되며 단연 돋보인다. 유려한 곡선미와 폐허성을 가감 없이 드러낸 그의 작품들은 숨 가쁘게 살아가는 현대인들에게 사색의 여유를 선사할 것이다.²³⁾

4. 론 아라드(Ron Arad) 실내 공간에 나타난 퓨처리즘적 표현 특성 분석


새로움을 추구하고, 전통적 가치를 거부하는 론 아라드의 공간디자인을 앞의 분류 틀(Key word)를 바탕으로 미래주의의 상징적 특성과 표현특성으로 분류하였고, 분석에 따라 나타나는 특성을 ●(많음), ○(중간), ○(적음)의 빈도수로 나타내어 현재 론 아라드가 추구하는 미래주의적 표현을 보여주는 틀이다.

(1) 텔 아비스 오페라 하우스, 이스라엘, 텔 아비브, 1988-94

1990년 알리슨 브룩스와 함께 실내디자인 분야의 대표적 작품인 아비브 오페라 하우스의 입구와 휴식공간인 로비의 디자인을 담당하게 되었다. 면적 1200㎡에 콘크리트조로 이루어진 자유 형태 구조의 오페라 콤플렉스는 200개의 좌석이 있는 레스토랑, 다섯 개의 바, 서점, 원형 극장과 종이층을 통합한다. 오페라 하우스의 휴게공간은 자체적으로 독립되어있는 구조로서 휴게 및 만남의 기능을 수행하고 예술 센터의 구조물이나 건축물들은 본부 건물과 독특한 관계를 형성한다.²⁴⁾

<표 1> 텔 아비스 오페라 하우스 미래주의적 표현특성

텔 아비스 오페라 하우스, 이스라엘, 텔 아비브, 1988-94



상징적 특성			표현적 특성				
전위성	기술성	낙관성	역동성	순수성	연속성	경계모호성	일시성
○	○	○	●	○	○	○	○

이 공간은 원형 경기장의 관중석처럼 독립적인 원형 극장과 그것을 둘러싼 나선형의 계단 공간으로 형성되어 있는데, 론 아라드는 사람들의 동선체계를 유도하는 장치적 역할로서 오브제적인 요소로 공간구성을 하였으며, 방문객들에게 다양한 경험을 제공한다. 벽면과 천장의 유기적 곡선들의 강렬한 대조가 공간의 역동성을 부여하고 천장과 조명의 반복적인 요소들은 공간에 연속성을 부여하고 속도감과 다이내믹한 운동성을 부여한다. 론 아라드는 벽면과 계단 등에서 순수한 형태미를 강조하였고, 물성이 강한 브론즈를 사용한 완곡한 형태의 계단은 공간 안에서 물결치는 모양으로 반사가 되도록 하여 공간의 일시적으로 변화하는 경험을 제공하고, 현대적이며 환상적인 분위기를 고취시킨다.

(2) 밀레니엄 하우스, 카타르, 2001-2002

2002년 9월 베니스 비엔날레에서 첫 선을 보인 밀레니엄 하우스는 카타리 셰이크(Qatari Sheikh)가 그의 가족을 위해 현재 건설 중인 별장이다. 론 아라드는 이곳의 응접실과 가족

23)이상현, "디자인 정글"인터넷 잡지, 2008

24)Collings, Matthew, Ron Arad talks to Matthew Collings, Phaidon, 2004, p.173

용 식당 실내디자인을 확정된 예산이나 문화, 계획, 아무런 제약 없이 새로운 아이디어를 적용할 수 있는 기회를 가졌다. 그리하여 기존의 디자인 전개 작업과 소재 등에서 새로운 접근과 시도로 다양한 개념의 공간을 제공하고 있다.

<표 2> 밀레니엄 하우스 미래주의적 표현특성

밀레니엄 하우스, 카타르, 2001-2002



상징적 특성			표현적 특성				
전위성	기술성	낙관성	역동성	순수성	연속성	경계모호성	일시성
●	●	○	○	○	○	○	○

이 공간은 론 아라드의 작품 중 컴퓨터 작업을 디자인 전개작업에 적극 활용하여 새로운 개념의 미래주택 실내공간을 연출한 것이다. 그는 고정적인 공간의 개념을 탈피하여 사용자에 시점과 행위에 따라 변화하는 공간각적 공간을 만들어냈으며 기술과 감성의 조화로 온 밝은 분위기의 미래상을 그려 내는 등 기술성이 돋보이는 작품이다. 형태요소로 사용된 구와 원형의 반복적 사용은 리듬감을 부여하고 기술의 실리콘으로 만들어진 응접실 LED조명들은 나선형을 그리며 움직이도록 되어있으며 공간에 생동감을 주고 우주와 같은 환상적인 분위기를 조성한다. 사용자의 요구에 따라 공간의 연속적 움직임으로 주변 환경에 변화를 주는 일시적인 상황을 만들어 내며, 자신 스스로 환원되는 공간과 사용자 간의 상호간의 관계성이 중요시 되고 있다. 응접실 바닥은 지속적이거나 멈출 수 있는 운동을 지원하고 조경이 될 수도 있는 프로그램을 수행하는 넓은 면적의 기어장치가 설치되어 사용자의 요구에 따라 가구를 만들어 낼 수 있도록 제작되었다. 이러한 실험적인 디지털 기술을 이용하여 인간을 위한 휴머니티적인 공간으로 탄생되었다.

(3) 두오모 호텔 & 노미클럽, 이탈리아, 리미니, 2003

이탈리아 해변가의 리미니 역사센터에 위치해 있는 두오모 호텔은 2003년 론 아라드가 리노베이션한 것이다. 이 호텔은 좁은 골목에 위치해 있는데 외부의 도로와 호텔을 연결시키려는 디자인 의도가 실현된 예라 할 수 있다. 기존에 있던 파사드에 구리로 마감한 벽을 내부 바(bar) 뒤쪽 벽에 형성하여 외부와 내부를 연결한 것이 론 아라드가 추구했던 공간의 아이덴티티다.

<표 3> 두오모 호텔 & 노미클럽 미래주의적 표현특성

두오모 호텔 & 노미클럽, 이탈리아, 리미니, 2003



상징적 특성			표현적 특성				
전위성	기술성	낙관성	역동성	순수성	연속성	경계모호성	일시성
○	○	○	○	○	○	○	○

이 공간은 론 아라드의 작품 중 컴퓨터 작업을 디자인 전개작업에 적극 활용하여 기존의 가구 형태에서 벗어난 새로운 개념의 디자인 접근하였으며 전위적인 실험적인 노력이 엿보이는 작품이다. 공간 전체를 둘러다니는 내부에 위치한 bar는 손님이 먹고 마실 수 있도록 유기적 형태의 커다란 섬의 형상으로 이루어져 있는데서 공간의 연속성을 주며, 스테인리스 스틸 미러로 마감한 천장은 bar에서 일어나는 활동적인 행위들을 애매된 모습으로 반사하여 더욱 다이내믹한 역동적 공간이 되고 또한 내부와 내부의 공간간의 상호 영향을 주는 모습에서 경계의 모호성을 나타낸다. 기존 인포데스크의 형태의 사고의 틀을 깨는 듯한 거대한 링 모양의 금속 조형물은 단순한 예술적 표현과 그 재료적인 면에서 순수성을 엿볼 수 있다. 이 거대한 결혼반지를 닮은 둥근 조형물이 중앙을 가득 채우고 있는 공간은 그의 대담한 디자인을 그대로 보여주는데, 거울처럼 반짝이는 메탈 표면에 맺히는 상의 왜곡과 원 둘레로 끊임없이 이어지는 빛과 그림자의 움직임을 통해 그는 한정된 장소의 무한한 공간을 효과적으로 표현된다. 원형의 거울로 된 벽면은 사람이 지나갈 때 마다 행위를 담아내는 일시적 공간을 연출해 낸다.

(4) Y's 의류매장, 도쿄, 룩폰기, 2003

요지 야마모토 플래그쉽 스토어는 570㎡로 천장이 높은 매장이다. 이 매장에 따스함과 생동감을 불어 넣기 위해 공간을 나누고 있는 세 개의 콘크리트 기둥-건축적으로 필요함-에 네 번째 기둥을 더하고 각 기둥의 바닥 지지부에 턴테이블을 설치하여 디스플레이 조각을 돌려 볼 수 있게 되어 공간의 역동성을 주고 한 덩어리의 동적인 형태는 바닥에서 천장까지 뻗은, 스틸을 입힌 기둥 주변을 도는 34개의 페인트칠된 알루미늄 루프 더미로 진화해 나감으로써 연속적인 형태적 특성을 나타낸다.

<표 4> Y's 의류매장 미래주의적 표현특성

Y's 의류매장, 도쿄, 룩폰기, 2003



상징적 특성			표현적 특성				
전위성	기술성	낙관성	역동성	순수성	연속성	경계모호성	일시성
○	●		●	●	●	●	○

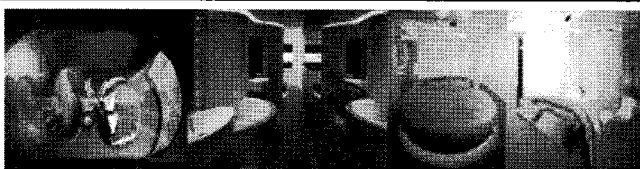
기존의 형태와 기능에서 탈피하고 공간에 시각적인 움직임이 아닌 실제의 움직임을 프로그램으로 적용한 실험적인 작품으로써 턴테이블의 외류매장의 디스플레이 요소로 사용하는 기술성이 돋보인다. 공간의 전체를 휘감는 기둥의 스틸파이프는 그 연속적인 형태의 반복적인 변화 속에서 힘찬 역동성과 속도감을 느낄 수 있으며 룬 아라드 특유의 경쾌하고 환각적인 분위기를 조성 한다. 또한 이러한 기둥의 링들은 바닥의 턴테이블에 의해 천천히 움직여 디스플레이 요소가 변화하여 방문객들이 색다른 체험이 가능토록 하고 기능적인 편리성 뿐 아니라 역동적인 조형미로 공간에 다이내미즘을 느낄 수 있게 해준다. 한 덩어리의 동적인 형태로 바닥과 천정 등의 경계를 넘나들면서 각 요소의 기능적 요소로 작용하고 중심은 다르지만 전체의 레이아웃이 된 알루미늄의 루프는 금속 조형물인 듯한 순수한 금속 조각품을 제작해놓은 듯하다. 도쿄의 록봉기힐스에 있는 이 매장은, 강렬하고 유혹적이어서 보는 이로 하여금 강한 임팩트를 주고 있다.

(5) 푸에르타 아메리카 호텔, 스페인, 마드리드, 2005

푸에르타 아메리카 호텔은 룬 아라드가 2002년 밀라노에서 열린 '살로네(Salone) 움직이는 가구 전시회' 조직위원회인 코

<표 5> 푸에르타 아메리카 호텔 미래주의적 표현특성

푸에르타 아메리카 호텔, 스페인, 마드리드, 2005



상징적 특성			표현적 특성				
전위성	기술성	낙관성	역동성	순수성	연속성	경계모호성	일시성
●	○		●	●	●	●	●

이 작품은 호텔 침실에 벽과 같은 물리적인 구획이 아닌 디지털이라는 요소로서 경계를 구분 짓고 시각 뿐 아니라 다른 경험 요소도 제공할 수 있도록 설계된 실험적인 디자인이다. 원형 침대와 인터넷, 비디오 메시지를 포함한 오디오 및 시각 미디어를 총괄하는 방향키가 있는 스크린을, 작은 인터랙티브 뱅크(interactive bank) 알약상자로 조정할 수 있게 되어 있다. 표현적인 특성에서 돋보이는 것은 단일 구조로 된 곡선의 벽면이 공간에 역동성을 과 리듬감을 부여하고 일물적이지 않은 곡선 벽은 기능성이라는 기존의 벽과는 다른 개념을 갖는다. 또한 이러한 곡선적인 벽의 형태는 장식에 배제한 전체의 모든 것이 일체화 시키는 순수성을 갖는다. 공간의 연속적인 형태가 벽과 가구적 형태로 진화하여 사용자의 행위를 지원하는 형태를 가지고, 이 공간에 소리, 빛, 환경 등 동시적인 행위가 이루어지게 도와주는 디지털이라는 새로운 공간적 재료를 이용하여 일시적으로 요구에 상응하는 공간이 만들어 진다.

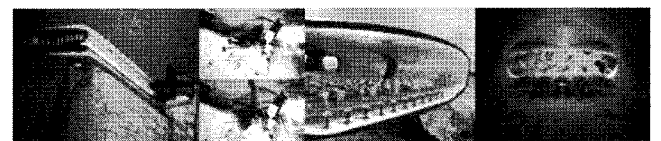
스미트(Cosmit)의 의뢰로 개념적 디자인 작업이 이루어졌다. 이 호텔의 건축주는 룬 아라드를 비롯한 몇 명의 참가자들에게 '각기 다른 이미지의 객실 세트를 위한 디자인'이라는 주제로 새로운 사업안에 적합하도록 그들의 계획을 통합시킬 것을 요청하였다. 여기서 룬 아라드는 멕시코시티의 그란드 살로네 호텔 객실에서 보여주었던 원형침대와 프로젝션 스크린 등 많은 아이디어를 그대로 실현시켰다.

(6) 알프스 전망대, 스위스, 2007

2007년에 완공된 스위스 전망대는 360도 회전함으로써 기존의 구축적 건축이라는 건축개념을 탈피한 프로젝트라 할 수 있다. 내부에서는 전체의 랜드스케이프를 받아들이고 유기적 형태는 마치 우주선을 연상시키는 미래주의적 디자인이다.

<표 6> 알프스 전망대 미래주의적 표현특성

알프스 전망대, 스위스, 2007



상징적 특성			표현적 특성				
전위성	기술성	낙관성	역동성	순수성	연속성	경계모호성	일시성
○	●	○	○	●	●	●	○

이 작품은 건물이라는 것에 기계적 기술을 이용한 실험적 디자인으로써 기술성이 많이 들어나는 작품이다. 이 공간의 내부공간에서 바라보는 경관은 유토피아 세계를 꿈꾸는 듯한 몽환적인 분위기를 연출한다. 이 전망대는 형태적으로 유기적인 곡선과 거의 장식적 없는 순수성을 가진 마치 우주선을 연상시킨다. 건물 자체가 반복적으로 360도 회전하면서 주변 경관을 받아들여지고 공간의 외부와 내부의 경계가 모호해지는 연속적인 움직임을 갖는 것이 특징이다. 회전하는 동안에 바라보는 경관은 똑같은 경관이 아니라 계속 변화하는 일시적인 배경을 제공한다.

<표 7> 종합사례분석표

작 품	상징적 특성			표현적 특성				
	전위성	기술성	낙관성	역동성	순수성	연속성	경계모호성	일시성
텔 아비브 오페라 하우스		○		●	●	●		○
밀레니엄하우스	●	●	○	○		●		●
두오모호텔 & 노미클럽	●	○		●	●	●	●	○
Y's 의류매장		●		●	●	●	●	○
푸에르타 아메리카 호텔	●	○		●	●			●
알프스 전망대	○	●	○	○	●	●	●	○

●-높음, ○-중간, ○-낮음

5. 결론

위에서 확인한 바와 같이, 룬 아라드는 항상 시대를 앞서가는 새로움을 추구하고, 이전의 보수적이고 '낡은' 전통을 거부하는 신선한 돌파구를 제시하는 미래지향적인 디자인이라 할 수 있다. 초기의 디자인은 산업적 양산 공정에 거쳐 대량으로

유포되는 판박이식 제품에 대한 비판적 표현으로 수작업으로 폐자재를 이용하여 서정을 표현하는 등 거친 혁명가적 모습으로 우리에게 비판적 메시지를 가감 없이 드러내었다. 이후 그의 작업은 점차 특정 소재와 영역에 국한되지 않은 실험적인 기법과 디자인을 통해 마치 ‘물질’ 그 자체를 보는 듯한 유기적인 형태로 예술적인 조각가라는 칭송을 받고 있다. 또한 그는 컴퓨터의 첨단 기술을 적극 활용하여 기술의 효율에 관해 매우 긍정적인 입장을 취하고 있으며 이를 실천하는 한편으로 이를 전파하는데 앞장서고 있다.

론 아라드 공간 디자인을 분석한 결과 우선 상징적 특성으로는 기술적 방법을 통하여 공간을 새롭게 접근하고 새로운 아이디어를 접목시키려는 전위성과 기술성이 강하게 나타나고 있음을 알 수 있다. 이는 미래주의파가 그러했듯이 새로움을 추구하며, 타 영역들을 서로 간섭시키려는 실험적인 시도가 공간에서 나타난다. 한 시대의 기술적 강조와 비록 미래주의자들이 강하게 추구하였던 미래사회에 대한 낙관성은 론 아라드의 공간디자인에서는 강하게 나타나고 있지 않으나 유려한 예술적 표현과 기술의 조화로 숨 가쁘게 살아가는 현대인들에게 사색의 여유를 선사하고자 하는 이는 현대사회에서 기술이 예술과 조화를 이룰 때 더욱 풍요로운 세상이 만들 수 있다는 메시지를 담고자 하였음을 알 수 있다.

표현적 특성으로는 연속성에 의한 역동성이 강하게 나타남을 알 수 있다. 그의 공간에서 소용돌이치는 선, 짙 채워짐과 공허함 사이의 격렬한 움직임에서 넘치는 에너지를 느낄 수 있으며 그런 열정적 모습에서 사람을 감동시키는 힘을 가지고 있다. 이러한 특성으로 그의 공간에는 미래주의가 추구하였던 역동성과 매우 흡사한 개념이 살아있다 하겠다. 또한 미약하긴 하나 산업적 재료인 금속을 이용하여 특유의 예술성으로 단순한 형태적 형태를 추구하는 순수성을 강조하려는 경향도 나타나고 있다.

시대를 앞서가고, 혁신적인 디자인을 지향하는 새로움을 추구하는 그의 디자인적 이념은 물질문명에 의해 획일화 되는 현대사회에서 꼭 필요한 정신이라 사료된다.

참고문헌

1. Bill Risebero, 김근택 역, 근대건축과 디자인, 기문당, 1990
2. Collings, Matthew, Ron Arad talks to Matthew Collings, Phaidon, 2004
3. Humphreys, Richard, 하계훈 역, 미래주의, 열화당, 2003
4. Norbert Lynton, 윤난진 역, 20세기의 미술, 1993
5. Reyner Banham, 강혁 역, 거장실의 시대, 태림문화사, 1988
6. 김영나, 서양 현대 미술의 기원 1880-1914, 시공사, 1999
7. 이택광, 세계를 뒤흔든 미래주의 선언, 그린비, 2008
8. 임석재, 건축과 미술이 만나다, 휴머니스트, 2008
9. 변임진, 미래주의 예술양식의 관점에서 본 현대패션에 관한 연구, 홍익대학교 대학원 석사학위 논문, 1998
10. 서병기, Ron Arad의 디자인에 관한 연구, 디자인학 연구 통권 제51호, 2003

11. 서병기, 론 아라드 가구의 디자인 특성과 철학에 관한 연구, 기초조형학 연구 Vol.6 No.4, 2005
12. 손정민, 미래주의에 의한 텍스타일 디자인 신섬유 가공, 이화여자대학교 디자인 대학원 석사학위 논문, 2002
13. 이금희, 20세기 초 이탈리아 예술가의 실험 예술 의상 연구, 성균관대학교 대학원 박사 학위 논문, 1998
14. 이용재, 이탈리아 미래주의가 현대 건축에 미친 영향에 관한 연구, 홍익대 석사논문, 1993
15. 이진영, 론아라드 실내공간에 나타난 해체주의적 특성에 관한 연구, 디자인학회 논문집 통권 58호 2006
16. 전영진, 미래주의 회화의 조형이념과 표현특성에 관한 연구, 석사학위 논문, 1996
17. 조성철, 보치오니의 미래주의적 작품세계, 미술사 연구회, 1998
18. 최용준, 현대공간의 에코-퓨처리즘 현상에 관한 연구, 한국문화 공간 건축학회 논문집 통권 제 17호, 2007
19. <http://idesign-max.net/kimks/designer-ar.html>
20. <http://www.simonsearch.co.kr/story?at=view&azi=17777>

<접수 : 2008. 6. 30>