

# 비비안 탐의 디자인에 나타난 민속풍에 관한 연구

- 1996년에서 2005년의 컬렉션을 중심으로 -

노 미 경\* · 김 찬 주\*\*

인천대학교 패션산업학과 겸임교수\* · 인천대학교 패션산업학과 교수\*\*

## The Ethnic Look Featured on Vivienne Tam's Collection from 1996 to 2005

Mikyung Ro\* · Chanju Kim\*\*

Concurrent Professor, Dept. of Fashion & Industry, University of Incheon\*

Professor, Dept. of Fashion & Industry, University of Incheon\*\*

(투고일: 2008. 4. 18, 심사(수정)일: 2008. 6. 20, 게재확정일: 2008. 7. 18)

### ABSTRACT

Vivienne Tam was born in mainland China and educated in Hong Kong and has worked mainly in New York. Within multi-cultural background, she has shown unique fashion designs where western styles and China esprit were harmonized.. This study analyzed the ethnic look featured on Vivienne Tam's design to identify how she has expressed her ethnic identity into fashion. Photos featuring ethnic appeal among her New York collection from 1996 S/S to 2005 F/W were analyzed in terms of shape/silhouette, color, fabric, motifs, detail and accessories. She utilized frequently chinese motifs and patterns such as bamboo, panda, budha, flowers, letters, and masks. Secondly she modified the shapes of Chinese traditional costume like Quipao to render ethnic appeal. Color, fabric and detail like frog and embroidery also contributed to enhance China mood. Comparatively, she used western clothing items including shirts, blouses, skirts, pants, dresses, and coats and maintained the silhouette tight and fit so that most her designs look wearable and westernized.

Key words: ethnic look(민속풍), Chinese style(중국풍), Qipao(치파오), Vivienne Tam(비비안 탐)

## I. 서론

### 1. 연구의 목적

1960년대 이후 서양 패션계에 일본 디자이너들이 등장한 이후 여러 아시아 디자이너들이 서양 패션계에서 활약해왔다. 이들 1세대 아시아 디자이너들은 주로 자국에서 태어나 교육을 받았고 성인이 된 이후 자국에서의 인지도를 바탕으로 서양 패션계에 입문하여 두각을 나타내는 경로를 밟았기 때문에 어떤 형식이든 자국의 패션정서나 철학을 자신들의 디자인에 표현해왔다. 일본 직물의 화려함을 패션에 잘 살린 하나에 모리(Hanae Mori)나 인체에 의복을 맞추는 서양식 착장대신 의복을 공간화해 몸의 자유를 제공하는 동양적 착장개념을 부각시켰던 이세이 미야게(Issey Miyake), 일본의 정서를 화려한 색감과 이국적인 스타일로 소화하여 민속풍의 새로운 경지를 개척한 겐조(Kenzo), 한복의 아름다움을 색과 선으로 표현한 이영희 등을 대표적 예로 들 수 있다.

1990년대 이후 세계 패션무대에서 활약하고 있는 비교적 젊은 아시아 디자이너들의 수가 점점 많아지고 있고, 이들의 성장배경과 교육환경은 1세대와는 다르다. 이들 가운데 일부는 한국, 일본, 중국 등 아시아에서 태어났으나 일찍 서양으로 건너가 런던, 파리, 밀라노, 뉴욕 등지에서 오랜 시간 교육을 받았으며, 상당수는 처음부터 서양에서 태어나고 자라고 서양식 패션교육을 받았다. 이들은 2세대 디자이너라 할 수 있는데 서양에서 자라고 교육을 받아 거의 서양적 사고방식을 갖고 있으며 따라서 그들의 패션디자인에는 아시아인으로서의 민족적 정체성이 거의 표현되지 않고 있다.

이런 점에서 볼 때, 비비안 탐(Vivienne Tam)은 1세대와 2세대 사이에 낀 아시아 패션디자이너로서 독특한 개성을 보인다. 그녀는 중국 광둥(canton)에서 태어나 홍콩에서 자랐고 홍콩과 런던에서 패션교육을 받았고, 뉴욕에서 활동하고 있는 디자이너이다. 성장배경과 교육, 활동무대 등 여러 면에서 동양과 서양의 두 문화를 모두 경험하였기 때문에 그녀의 디자인에는 동·서양 양 쪽의 문화적 정취가 자연스

럽게 배어 있다. 그녀의 디자인을 보면 서양의 구조적인 실루엣 및 형태와 동양, 그 중에서도 출생지인 중국의 문양, 소재, 색채가 조화를 이루고 있고, 동·서양의 조합에 있어서 어느 한 쪽에 치우치지 않는 균형감을 보이고 있다. 더욱이 동·서양 요소를 혼합한 디자인 방향은 트렌드에 따라 변하지 않고 10년 이상 거의 매 시즌마다 지속되고 있다. 이러한 그녀의 디자인 세계는 그녀가 독특한 성장배경으로 인해 동·서양 문화의 특성을 함께 경험한 자신의 정체성을 패션디자이너로 표현하는 것임을 말해준다.

패션의 글로벌화가 진행되는 데 있어 디자이너의 역할은 매우 중요하다. 특히 21세기에 들어와 아시아의 정치, 경제적 지위가 현저하게 격상됨에 따라 패션에서 아시아 각국의 민속적인 이미지 표현이 주요 트렌드의 하나로 자주 등장하고 있다. 이러한 사회문화적 배경의 변화로 인해 아시아 출생으로 세계 패션무대에서 활약하는 디자이너들의 디자인 방향은 패션 트렌드 형성에 영향을 미침은 물론 아시아인들의 문화적 정체성을 세계에 알리는데도 크게 기여해왔다. 특히 전 세계적으로 장, 단기간 해외에 거주하거나 TV나 인터넷을 비롯한 여러 경로로 두 문화 이상의 다양한 문화를 경험하는 젊은이들이 많아지고 있는 추세에서 동·서양의 문화를 조화롭게 표현하는 것은 글로벌 패션디자이너로서 성장하기 위해선 진지하게 생각해보아야 할 주제가 될 것이다. 이런 점에서 볼 때 동·서양의 문화적 정취를 패션디자인에 조화롭게 표현하여 자신의 문화적 정체성과 개성을 뚜렷이 살린 디자이너인 비비안 탐의 스타일들을 분석하는 것은 매우 의미가 있다. 그러므로 이 연구에서는 비비안 탐의 성장배경과 디자인 철학을 살펴보고 그녀의 지난 10년간의 디자인들 가운데 에스닉 정취가 뚜렷한 디자인들을 선정하여 이들을 실루엣 및 형태, 소재, 색채, 문양, 디테일 및 액세서리 등 여러 디자인 요소의 관점에서 분석함으로써 패션을 통해 자신의 문화적 정체성을 제시하려 했던 그녀의 독특한 디자인 세계를 이해하고자 한다. 이를 통해 특히 최근 뉴욕에서 활동하고 있으면서 세계의 패션계에 서서히 부각되고 있는 한국계 미국인 디자이너들, 그리고 해외로 진출하려는 젊은 디자이너

들에게 자신의 민족적 정체성과 글로벌 이미지를 동시에 표현하는 역할 모델이 될 것이라 생각되며, 이 점이 본 연구의 의의라 할 수 있다.

## 2. 연구 방법

연구를 위한 자료 수집은 비비안 탐에 관한 문헌들과 그녀의 디자인이 나타난 패션정보지 조사, 그리고 인터넷 검색을 통해 이루어졌다. 패션 정보지는 각 지역의 컬렉션을 소개하는 Collezioni, Fashion Show를 주로 조사했고, 인터넷 사이트는 가장 검색 범위가 넓은 www.firstview.com을 이용하였다. 1996년부터 2005년까지 10년 동안에 비비안 탐이 뉴욕 컬렉션을 통해 발표한 디자인들 가운데 두 정보지와 웹 사이트에 수록된 디자인들을 선택한 결과 총 875매를 수집하여 전체적으로 살펴보고 그 중에서 중국의 민속품이 느껴지는 디자인 300매를 선정하여 최종 자료로 이용하였다. 중국 민속품 디자인 선정은 중국 복장관련 문헌을 기준으로 하여, 의류학 전공자 2인이 공동으로 선정하였다.

자료 분석은 1996년부터 2005년까지 10년 동안 비비안 탐이 뉴욕 컬렉션에 발표한 중국 민속품 디자인을 5가지 디자인요소 즉 형태(아이템, 실루엣), 소재, 색채, 문양, 디테일 및 액세서리 등으로 세분하여 주요하게 등장하는 요소들과 특징들을 분석하였으며, 다른 요소들은 새로운 요소가 등장했을 때만 연도를 명기하였으나, 가장 많이 등장한 문양은 연도별로 변화의 추이를 분석하였다.

## II. 이론적 배경

### 1. 민속복식의 개념

전 세계 각 민족은 각자의 전통에 따른 문화를 고수하고 있으며, 특정 공동사회 집단의 풍습 또는 풍속을 통하여 형성된 민족 특유의 지식, 신앙, 관습, 풍속·형태·소재·기술·문양 등을 갖고 있다. 각 민족의 의복문화는 각 민족의 사회적 특성을 가장 시각적으로 표현해 주는 문화들 중의 하나이다.<sup>1)</sup> 각 민족은 각자 속한 자연환경과 사회 환경, 신분, 종교

적인 이념에 따라 사회구조와 역사적 전통이 담겨있는 의복을 착용하여 생활하였으므로 각 민족마다 각기 다른 다양한 복식의 형태가 존재하였으며, 복식은 자신들의 문화적 전통을 유지하는 경로가 되어 왔다.<sup>2)</sup> 이처럼 각 민족의 다양한 문화적 배경을 반영하며 일상적으로 착용했던 복식을 민속복식 또는 민속의상이라 한다.

엄밀히 말하면 민속복식은 왕족이나 귀족의 복식과 구별되는 서민의 복식이다. 하지만 신분이나 계층에 초점을 맞추기보다는 오늘날 세계화된 서양복과는 달리 각 민족의 특성을 반영하는 복식이라는 점에 초점을 맞추어 민속복식이라고도 한다. 또한 전통 사회에서 사용되었던 복식 전체를 포괄한다는 의미에서 전통복식이라는 용어를 사용하기도 한다.<sup>3)</sup> 민속복식의 특징은 특정 지역의 고유한 전통을 담고 있으며 따라서 독자성이 강하다는 것이다. 예를 들어, 한국의 '한복', 인도의 '사리', 인도네시아의 '사롱', 중국의 '치파오', 일본의 '기모노' 등이 있는 것처럼 국적이 명확하여 그것이 어느 나라의 의복인지, 어떤 문화를 대표하고 있는지 쉽게 알 수 있다.

민속복식의 형태와 기능은 지리적 위치, 기후조건, 사회문화적 환경에 의해 결정된다고 할 수 있다.<sup>4)</sup> 특히 사회문화적 환경은 문화적 접촉과 교역이 증가하면서 민속의상의 양식 형성에 큰 영향을 미쳐왔다. 타 문화권과의 교류를 통해 사회, 경제, 정치적 상황과 사건 및 사회적 구조에 있어 변화가 일어나고, 이에 따라 계층의 이동도 발생하며, 서로 다른 문화권의 미적 표현과 예술양식이 도입되면서 독자적인 복식 양식에도 변화를 가져오게 되었다. 현대 사회에서 많은 민속의상들이 점차 서양복으로 대체되어 가거나 서양복 스타일로 변화되어 가는 모습들을 찾아볼 수 있는데 이는 문화적 접촉과 교역으로 인해 민속복 양식 자체가 글로벌화 되어가는 과정을 보여주고 있다는 것이다.

### 2. 현대 패션에서의 민속품

현대는 포스트 모더니즘의 발현 이후 다문화주의, 절충주의 등의 추세를 보이면서 전 세계 패션계에 아시아, 아프리카 등을 비롯한 각 지역의 민속품이

지속적인 트렌드로 나타나고 있다. 민속풍은 민속의 상이 그대로 재현되거나 형태, 소재, 색상, 장식기법에서 아이디어를 얻어 그 느낌을 강조하여 디자인된 것을 말하며 토속적이고 비교적 원형의 느낌이 간직된 상태를 보인다.<sup>5)</sup> 현대 패션에 민속풍이 등장하는 배경은 독자성이 강한 과거의 모드를 획일화되고 있는 현대 모드에 도입시켜 의복에 참신함과 새로운 매력을 창조하려는 시도에서 비롯되었다.<sup>6)</sup>

패션에서 민속풍은 의복에서 뿐만 아니라 장신구, 가방, 신발, 헤어스타일, 화장 등 인체를 장식하는 모든 품목에서 다양하게 나타나고 있다. 민속풍 디자인의 특징을 보면 동·서양 문화의 상호 절충적 요소가 두드러진다.<sup>7)</sup> 문화절충 현상은 자국이나 자민족에서 볼 수 없는 타민족이나 타국의 풍물과 정서를 동경하거나 이를 통해 예술적 효과를 고취시키는 것으로 주로 서양 중심의 현대복식에 비서양지역의 민속의상 또는 그 특징과 요소들을 혼합하는 형식으로 표현되어 왔다. 따라서 현대 패션에 표현된 민속풍은 자연 에스닉 이미지를 전달하고, 단일적인 이미지가 기보다는 여러 가지 이미지 유형이 혼합되는 양상을 보인다. 김지연(1999)은 텍스타일에 나타난 에스닉 이미지를 분석한 결과 이국적, 자연적, 전통적, 공예적의 4가지 요소로 구성된다고 보았고<sup>8)</sup>, 김은경과 채금석(2006)은 현대 스포츠의류에 나타난 민속풍을 분석한 결과 전통적, 이국적, 자연적, 원시적 이미지의 4가지 유형으로 분류할 수 있다고 하였다.<sup>9)</sup>

### 3. 중국 민속복식의 패션화

그동안 민속풍에 주로 등장하는 주제로는 아시아, 아프리카 등 서구문화 중심의 세계질서에서 소외되어왔던 각 민족의 민속복들이다. 그중에서도 아시아의 여러 나라들 특히 중국, 일본은 20세기 후반 정치, 경제적 부상에 힘입어 서양 디자이너들에게 관심의 대상이 되어 이들 나라의 민속의상은 패션의 아이디어 원천으로 자주 활용되고 있다.<sup>10)</sup>

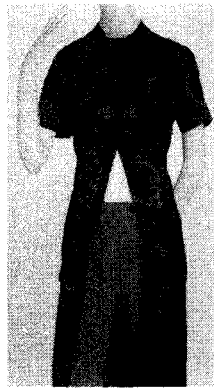
특히 중국 문화는 서양인들에게 오랫동안 노출되어 왔다. 3-4세기에 실크로드를 통해 서양인들에게 알려진 이래 의상 뿐 아니라 가구, 도자기, 벽지 등 생활용품으로 사용되었기 때문에 궁중은 물론 대중

들도 접할 수 있어, 서양인들에게는 '아시아' 하면 바로 중국을 연상할 정도로 가장 아시아를 대표하는 문화로 여겨졌다. 1930년대부터 패션에서 중국풍이 나타나기 시작했고, 1960년대에 들어와서는 이브 생 로랑 등 여러 디자이너들이 중국의상을 응용한 디자인들을 자신의 컬렉션에서 발표했다. 1997년 홍콩의 중국반환을 계기로 중국의 인기는 더욱 높아졌고 장 예모감독이 연출하고 공리가 주연한 영화 *Shanghai Triad* 상영이후 공리가 입었던 드레스 치파오(Qipao)는 패션계 및 대중에게 중국 민속의상의 아름다움을 부각시켰다.<sup>11)</sup> 그 후 프라다(Prada)는 중국 전통의상과 문양을 현대적으로 해석한 의상들을 발표했고 <그림 1>, 드리스 반 노텐(Dries van Noten)은 중국 전통의상들을 젊고 여러 문화를 섞은 듯한 방식으로 접근한 의상들을 발표하였다.<그림 2>, 존 갈리아노(John Galliano)는 치파오를 오프쿠튀르 감각으로 재해석한 다양한 야회복 드레스를 발표했다.<그림 3>, 1995년 S/S에 도나 카란(Donna Karan)은 중국 노동자들의 간소한 복장을 응용하여 모던한 이미지를 연출하였다.<sup>12)</sup> 이렇듯 서양 디자이너들이 중국 민속의상을 다양한 시각에서 해석하여 디자인한 스타일들이 컬렉션을 통해 계속적으로 발표되었다.

이와 함께 중국출신의 디자이너들도 자신들의 문화적 전통을 존중하여 패션으로 표현하기 시작하여 비비안 탐과 한펑(Han Feng), 예리(Yeohlee), 에이미 찬(Amy Chan) 등이 중국 전통의상들을 응용한 많은 스타일들을 발표해왔다.<그림 4, 5>. 이들 역시 같은 중국 민속의상들을 각각 다른 방식으로 표현함으로써 자신의 개성을 만들어내었다. 비비안 탐은 형태보다 장식을 통해 정신문화의 표현을 강조하고, 예리는 장식을 거의 하지 않고 형태나 실루엣만 응용한 미니멀한 스타일을, 에이미 찬은 화려한 중국 직물의 아름다움을 표현하는데 역점을 두었으며, 한 펑은 중국 고유의 색채감각을 살리는데 디자인의 주안점을 두고 있다.<sup>13)</sup> 이렇듯 중국 민속복식은 서양 디자이너들과 중국 태생 디자이너들에 의해 다각도로 표현되어 대중들에게 민속풍 패션의 아름다움을 알리는데 기여해왔다. 그리고 이들 중, 서양 디자이너들이 가장 많이 응용한 중국 민속의상은 치파오였다.



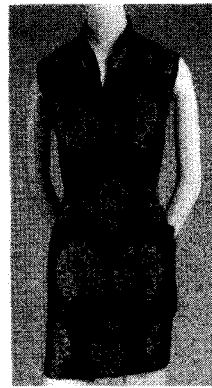
<그림 1> 중국풍 블라우스 -프라다 (1997 S/S)<sup>14)</sup>



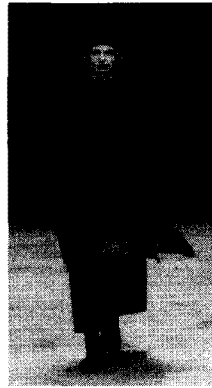
<그림 2> 마오 자켓 튜닉 드레스 -드리스 반노텐 (1997 S/S)<sup>15)</sup>



<그림 3>치파오를 변형한 드레스 -크리스찬 디올 (1997 F/W)<sup>16)</sup>



<그림 4> 미니 치파오 드레스 -에이미 찬 (1998 S/S)<sup>17)</sup>



<그림 5> 만다린 튜닉 드레스 -한 팽 (1997/8 F/W)<sup>18)</sup>

#### 4. 중국의 민속복식

##### 1) 형태

중국은 오랜 역사와 수많은 소수민족을 포함하고 있기 때문에 복식문화도 다양하고 화려하다. 그러나 현재 우리가 중국 복식이라고 부르는 것은 만주족인 청조의 복장으로 주로 한족이 입었으며, 따라서 만주족의 복장에 한족의 민속복식 요소가 가미되었으며, 20세기로 넘어오면서 서구의 영향도 받았다.<sup>19)</sup> 중국 민속복식의 기본 형태는 4가지로서 포(袍), 원피스, 상의와 바지, 상의와 스커트로 구성되어 있다. 이들 중국 민속의상의 기본 특징은 칼라모양, 상의의 트임, 치마 양쪽단의 슬릿 등 세 가지인데, 이 모두가 유행에 따라 높이, 길이 등이 변한다.<sup>20)</sup>

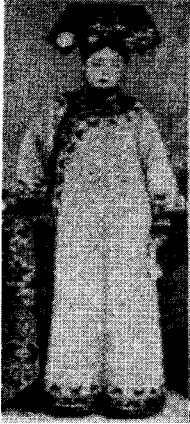
먼저 여성들이 입는 원피스인 치파오는 청나라시대 만들어졌으며 중국 여성들에게 가장 사랑받는 의복이다. 치파오는 긴 셔츠를 의미하며 만다린어이고 광둥어로는 청삼(Cheongsam, 衫)이라고도 한다.<sup>21)</sup> 과거에는 헐렁하고 직선적인 실루엣을 가졌으나 1930년대 이후 서양문화가 들어오면서 점차 몸에 맞는 실루엣으로 변화해갔다. 현대의 치파오는 타이트하게 인체의 곡선미를 드러낸 원피스 형 드레스가 되었으며 발목 길이와 무릎길이의 2종류가 있다. 소매는 손목까지 오는 길이, 어깨에서 조금 내려온 짧은 길이, 아예 없는 것 등이 있고, 스커트 부분과 소매부리에

는 기능적이고 미적인 이유로 양옆 트임이 있다.<sup>22)</sup> 치파오의 또 다른 특징은 목에서 가슴옆구리에 사선으로 이르는 트임과 매듭장식이다. 트임은 시대와 개인에 따라 형태를 달리하며, 정도의 차이는 있으나 트임선을 따라 화려한 장식을 하였다.

남자들은 주로 포를 입었으며 그 중 관리가 입는 포를 만다린(Mandarin)이라 하는데 견직물에 용이나 뱀 문양을 그려 넣고, 요대를 매었으며 가슴에 새와 짐승자수가 들어간 장식을 붙여 매우 화려하다. 스타일의 특징은 치파오와 유사하다. 대중들이 입는 포는 창파오(Changpao)라 하며 발목이나 무릎길이이며 치파오와 같이 사선 여밈과 아랫단에 슬릿이 있고 겨울에는 솜을 넣어 누벼 입었다.<sup>23)</sup> 이 외에 1949년 공산주의 정권이 출범한 이후에 중국 본토에서는 실용적이고 간소화된 모택동 팬츠와 재킷이 만들어져 최근까지 노동복으로 착용하여 왔다.

##### 2) 색채

동양의 색채개념은 음양오행의 이치를 바탕으로 자연의 순환성을 중시하여 자연과의 관계를 중요하게 여겼으며, 오색이 지닌 상징적 의미를 활용하여 생활에 도입하였다. 색채는 우주의 기분이 되는 불, 금속, 나무, 땅, 물의 다섯 가지 요소와 다섯 가지의 행복, 다섯 가지의 미덕, 다섯 가지의 약덕, 다섯 가



〈그림 6〉 청대의 치파오<sup>24)</sup>



〈그림 7〉 1930년대의 치파오<sup>25)</sup>



〈그림 8〉 민속의상을 입은 현대의 중국 남녀<sup>26)</sup>

〈표 1〉 중국 민속 문양의 종류와 의미

종류	의미
용	만물조화의 능력이 있는 영물로 벽사, 권위, 정력, 다산, 황제를 상징 신랑의 결혼예복에 많이 사용
봉황	품위, 태평성대, 황후 등을 상징, 신주의 결혼예복에 많이 사용
박쥐	부를 상징, 다섯 마리가 함께 있는 문양은 장수, 건강, 부, 덕, 천수의 오복을 상징
나비	행복, 즐거움, 장수 등을 상징
물고기	풍유, 다산, 부활, 행복, 합격 등을 상징
연꽃	순수, 청빈, 기쁨, 정화, 생명, 창조, 번영, 자손 등을 상징
불수감	감귤류에 속하는 과일로서 행복 등을 상징
모란	번영, 행복, 부귀 등을 상징
수과	조정을 상징, 흉배나 관복 등에 사선, 물거품, 물방울의 삼단형태로 사용
팔보	불교의 범륜, 법라, 보산, 백개, 연화, 보병, 금어, 반장을 말함 그 외에 진주, 능형, 경, 서각, 동전, 거울, 책, 숙잎 등을 팔보 또는 칠보라고 말하기도 함. 주변에 끈을 두른 형태로 표현하는 경우가 많음

지의 교훈, 그리고 방위와도 연관되어 있다.<sup>27)</sup> 또한 조화를 추구하는 상생원리에 의한 배색과 소박하고 은은한 유사배색과 순수한 원색의 색채대비를 하였다. 오색의 상징성을 중요시한 의미 중심의 색채의식은 의, 식, 주 생활 전반과 계급표현의 수단으로 사용되었다.<sup>28)</sup> 색상은 명대부터 음양오행설에 따른 오방색(五方色)에 따른다.<sup>29)</sup>

## 2) 문양

중국 민속복식의 특징중 하나는 화려하게 자수 장식을 하는 것이다. 자수에 사용된 문양에는 동물문, 식물문, 기하문 등이 있으며, 이들 각 문양에는 벽사

(辟邪), 장수(長壽), 복(福), 부(富) 등의 의미가 있다. 특히 용은 중국 황제의 권위를, 그리고 봉황은 황후의 권위를 상징한다 하여 신성시되던 문양이었기 때문에 일반인들이 함부로 사용할 수 없었다.<sup>30)</sup> 선행연구<sup>31)</sup>에 나타난 민속 문양의 종류와 상징하는 의미를 정리하면 <표 1>과 같다.

## Ⅲ. 비비안 탐의 디자인 세계

### 1. 성장배경과 디자인 철학

비비안 탐은 중국 광둥(canton) 태생으로 1949년

문화혁명이 일어나자 부유한 지주였던 부모님을 따라 3살 때 홍콩으로 건너가 성장하였으며 홍콩의 Polytechnic University에서 패션 디자인을 전공하였다. 그 후 영국 런던에서도 패션교육을 받고, 뉴욕으로 건너가 자신의 부티끄를 오픈한 후 매년 뉴욕 컬렉션에 참가하고 여러 나라에 매장을 여는 등 현재 활발히 활동하고 있는 디자이너다. 그녀의 디자인 세계는 동양과 서양을 오간 자신의 성장 배경이 다양한데서 얻어진 독특한 정체성을 그대로 반영하고 있다. 특히 홍콩은 그녀가 유년시절과 사춘기를 겪었던 곳으로 본토 중국이 모택동이 실시했던 문화혁명으로 침체를 겪는 것과는 대조적으로 영국의 지배아래 있어 재능과 부와 문화를 사랑하던 많은 사람들이 모여들던 곳이었다고, 아시아에서 동, 서양 문화가 교차하는 대표적인 지역이었기 때문에 그녀의 문화적 정체성에 큰 영향을 미쳤다. 그녀는 1976년 모택동의 사후 문화혁명이 소진되고 중국 문화가 새롭게 부활하기 시작한 1970년대 말과 1980년대 초에 중국 본토의 여러 지역을 여행하며 중국 청초와 명조의 전통문화와 다양한 소수민족의 민속 문화를 접하고 심취하였다.<sup>32)</sup> 따라서 그녀의 디자인에는 영국풍의 요소, 중국 청 시대, 명시대적의 궁중적인 요소, 민속적인 요소, 모택동의 문화혁명의 요소, 뉴욕의 미국적이고 모던한 문화의 요소들이 마치 실로 직물을 짜듯이 엮여져 있다. 그녀를 잘 아는 패션 비평가 Barme는 비비안 탐에 대하여 다음과 같이 언급하였다.

“비비안 탐은 격변기의 중국 문화를 경험하고 동양과 서양을 넘나든 독특한 성장배경으로 인해 중국의 다양한 문화를 서양인의 감성에 맞게 표현할 수 있는 뛰어난 감수성과 재능을 가졌다. 그녀의 디자인 철학은 한 마디로 말하면 혼합 즉 하이브리드(Hybrid)로 표현할 수 있다.”<sup>33)</sup>

여기서 Barme가 언급한 하이브리드는 2가지 의미를 가진다. 하나는 중국의 여러 지역의 민속문화를 혼합한 것을 의미하며, 다른 하나는 중국과 서양을 혼합한 것을 의미한다. 그녀는 처음에는 중국 문화를 디자인에 응용하지 않다가 시간이 지날수록 중국의 민속적인 요소들을 서서히 반영해갔다. Yeohlee, Han Feng, Amy Chan, Anna Sui 등 다른 중국 태생의

디자이너들이 중국옷의 형태만을 서양식으로 간결하게 표현하거나 중국적인 소재, 색채 등 일부 요소만을 강조했다던 것과는 달리 중국의 종교, 민속신앙, 예술 등 철학적이고 정신적인 문화들을 의상으로 깊숙이 표현하고자 하였다. 그녀의 옷은 중국 의상을 서양인에 맞게 형태적 변화만을 시도한 것이 아니라 예술적 이미지와 상상력을 동원해 중국 문화가 가진 잠재적 힘을 표현하려 했던 문화적, 예술적 의사소통이었고 전달매체였다. 부처, 사천왕상, 도깨비, 모택동, 초상화, 연꽃, 모란 등 그녀의 옷에 등장하는 많은 중국 문양들은 바로 이러한 그녀의 디자인 철학을 잘 반영하고 있다. 따라서 그녀의 고객들은 그녀의 옷에서 정신적 에너지와 힘을 느낀다고 말하고 있다.<sup>34)</sup>

그녀의 디자인 철학의 또 다른 특징은 착용자의 라이프스타일을 배려한 실용적인 접근에 있다. 그녀의 주 고객들은 글로벌한 대도시 뉴욕에서 일하는 젊고 활동적인 직장여성들이다. 이들은 의복에서 실용성과 자신만의 개성을 중시한다. 따라서 재킷, 바지, 스커트, 니트, 블라우스 등 젊고 활동적인 뉴욕의 여성들이 일상생활에서 필요로 하는 의복들을 주요 아이템으로 선정하고 다양한 방식의 코디네이션을 제공해 캐리어 지향적이면서, 중국 민속풍을 이용한 에스닉한 터치를 통해 개성을 표현할 수 있도록 하였다.<sup>35)</sup> 결과적으로 인체를 살린 자연스러운 실루엣과 실용적인 형태, 민속성이 가미된 개성적 디자인들을 통해 동, 서양이 조화된 자신의 문화적 배경을 표현하였다.

## 2. 비비안 탐의 디자인 분석

뉴욕 컬렉션을 통해 비비안 탐이 발표해온 의상들 가운데 중국 민속풍의 요소를 갖고 있는 디자인들을 대상으로 1996-2005년 동안 10년간의 디자인 추이를 분석해본 결과 다음과 같은 전반적인 흐름을 보여주었다.

1996년부터 2005년의 컬렉션을 비교해 볼 때 매 시즌마다 거의 대부분 중국의 민속적인 요소가 등장하였다. 민속적 요소 중에서는 문양이 가장 두드러졌다. 문양의 종류로는 꽃과 나무, 불상, 호랑이, 용, 봉

황, 물고기, 팬더, 도깨비, 관제도, 경극배우 등 식물 무늬, 동물무늬, 그리고 인물화 등 매우 다양한 무늬들이 사용되었다. 문양은 사실적, 약화, 회화적 방법 등을 통해서 민속성을 현대적으로 재해석하였으며, 시기가 지날수록 새로운 중국의 민속 문양들을 의상에 새롭게 개발, 적용하였다.

계절별로는 F/W보다는 S/S 시즌에 중국의 민속 색채가 더 강했고, 실루엣 및 형태는 인체를 자연스럽게 표현한 원피스 형태가 가장 많았다. 색채에서는 붉은색을 중심으로 하였고, 디테일 면에서는 차이나 칼라와 매듭단추 등이 나타났지만 문양만큼 부각되지는 않았으며, 좀 더 많은 다양성을 위해서 중국 소수민족의 디테일들을 벨트나 액세서리 등에서 활용하기도 하는 등 자신의 정체성을 현대패션에 표현하는데 지속적으로 노력하고 있음을 보여주었다.

비비안 탐의 민속풍 컬렉션을 각 디자인 요소별로 정리해보면 다음과 같다.

### 1) 실루엣 및 형태

전체적으로 특별하게 과장하거나 속박해서 인체를 왜곡한 형태는 거의 찾아볼 수 없었다. 언제나 상, 하의를 자연스럽게 감싸는 실루엣을 유지하고 있다. 가장 많이 나타난 중국 민속의상 형태는 치파오를 응용한 피티드(fitted) 실루엣의 원피스 드레스이다. 치파오의 실루엣은 그대로 유지하고 트임과 칼라만 부분적으로 변형한 형태에 대부분 민속적인 문양을 사용하였다. 1997년 S/S에 발표한 원피스드레스가 좋은 예로 이 드레스는 중국 민속복인 치파오의 형태에 거의 변형을 하지 않은 디자인으로서 색채는 검은색, 소재는 비치는 메시(mesh) 조직으로 현대화하였고, 선명한 용과 공작문양을 수놓음으로서 문양의 민속적 이미지를 강조하였다(그림 9). 치파오를 변형한 다른 디자인인 <그림 10>은 칼라와 여밈을 없애고 라운드 네크라인으로 단순화시킨 원피스 드레스로서 이러한 원피스는 전면에 중국 역사상 중요한 인물사진이나 불상, 동물무늬를 배치하여 형태의 단순함을 보완하고 중국 문화와 정서를 상징적으로 전달하였다.

치파오 형태는 시기가 지날수록 여러 가지 변화된

형태로 시도되었다. 길이를 짧게 하고 시스루 소재를 사용하여 여밈 선 부분과 칼라만 다른 색으로 강조하거나(그림 11), 여밈 선을 따라 자개장식으로 장식한 형태들이 그 대표적인 예이다. 두 번째로 많이 나타난 형태는 피티드 실루엣의 투피스 드레스이다. 상의로는 단순한 디자인의 소매 없는 탑(top)이나 블라우스가 많고, 하의로는 간혹 긴 길이도 있었으나 대부분 무릎길이 혹은 이 보다 짧은 길이의 스커트나 적당한 너비의 팬츠를 착용하여 일상생활에서 무리 없이 입을 수 있는 편안하고 활동적인 스타일을 연출하였다. 중국을 연상시키는 또 다른 형태는 중국 인민복을 변형한 간소한 재킷형태로 차이나 칼라와 4개의 주머니가 달려있는 <그림 12>를 예로 들 수 있다. 재킷은 몸에 잘 맞는 일자 팬츠나 타이트스커트와 함께 입었다. 팬츠나 스커트는 중국 문양이 있는 공단 등의 다양한 소재를 사용함으로써 현대적인 형태의 단순함에 소재를 통해 민속적 이미지를 부여하기도 하였다.

F/W에는 짧은 것부터 아주 긴 것까지 다양한 길이의 코트와 짧은 점퍼, 그리고 패딩 등의 다양한 외투들이 등장하였다. 2002년 F/W에는 중국 소수민족 복식에서 보이는 치파오의 변형 형태와 디테일이 대거 등장하였다.

### 2) 소재

소재 면에서 특히 두드러진 중국의 민속적인 소재는 많지 않았다. 중국의 민속 이미지를 전하는 소재로는 양단이나 공단과 같은 광택 있는 실크소재가 있었고 재킷, 팬츠, 스커트 등에 사용하였다. 상의나 하의 가운데 한 쪽만 사용하고, 신축성 있는 직물들과 조화를 이루도록 사용하였다. 특히 S/S에는 하늘하늘한 시폰, 메시 같은 시스루(see-through) 소재, 라이크라 같은 스트레칭 소재와 비닐, 메탈 등 신소재라 할 수 있는 다양한 소재들을 많이 사용하여 현대 여성들이 요구하는 활동성과 모던함을 조화시키려 하였음을 알 수 있다(그림 9, 10). 이러한 소재들은 여성스러우면서도 캐주얼한 의복스타일을 연출하는데 적합하며 다른 디자이너나 브랜드 의복들에도 많이 사용되는 현대적인 이미지의 소재들이다. F/W





〈그림 9〉 치파오  
변형 원피스  
1997 S/S<sup>36)</sup>

〈그림 10〉 치파오  
변형 원피스  
1997 S/S<sup>37)</sup>

〈그림 11〉 치파오  
변형 상의  
2002 F/W<sup>38)</sup>

〈그림 12〉 인민복  
재킷과 대나무문양바지  
1997 S/S<sup>39)</sup>

〈그림 4〉 붉은색과  
금색문양  
1999 F/W<sup>40)</sup>

에는 가장 중국의 민속적인 소재라 할 수 있는 공단 계열의 광택 있는 소재와 벨벳, 모직, 털 소재 등 좀 더 다양한 소재들이 사용되었다.

비비안 탐은 같은 소재를 사용하더라도 민속적인 문양을 첨가해서 소재가 주는 평이함을 벗어난 새로운 이미지의 민속풍 의상을 시도하였다.

### 3) 색채

색채에서는 다른 서구의 디자이너들과 마찬가지로 S/S에는 비교적 밝고 화려한 색, F/W에는 검은색을 중심으로 한 모노톤이 주를 이루었다. 각 해마다 파란색, 초록색 계열 등 사용된 색채는 많았지만, 전체적으로 보았을 때 역시 중국인들이 선호하는 선명한 붉은색이 두드러졌다. 붉은색은 계절에 따라 톤의 변화만 있었을 뿐 항상 등장하였다. 1999년 S/S에는 중국의 국기 색인 노란색과 붉은 색의 조합을 통한 색채 조합이 부각되었으며, 〈그림 13〉처럼 1999년 F/W에 발표한 붉은색에 금색의 문양 조합도 많이 사용하였다. 또한 상, 하의를 흰색이나 검은색 등 동색계열로 착용하는 경우도 많았으나, 상, 하의를 다른 색으로 조합한 경우 흰색과 검은색의 조합과 붉은색과 검은색의 조합도 많이 나타났다.

2003년에는 특히 색채의 대비를 이용하여 민속성과 현대성을 조화시켰다. 흰색의 배경에 검은색 수목

화를 그린 듯한 문양이라든지, 검은색의 배경에 금색, 빨간색, 흰색의 문양이 나타났다. 2003년 F/W의 의상인 〈그림 14〉는 붉은색의 스커트와 검은색의 블라우스에 붉은색의 민속 문양으로 민속적인 강렬함을 더욱 부각시켰다. 화려한 원색의 문양을 강조하기 위해서 배경이 되는 의상의 색을 대부분 검은색이나 갈색 등 짙은 색을 사용하였으며, 깨끗한 이미지를 위해서 흰색을 주로 사용하였다(그림 9, 10, 15, 16, 17). 또한 보색이나 서로 강조할 수 있는 색으로 조화시키거나 그 외에 문양과 의상의 색을 동색계열로 조화시킨 디자인들도 있었다.

### 4) 문양

비비안 탐은 중국 민속풍을 표현하기 위해 문양을 가장 많이 이용했으므로, 문양의 종류와 표현양식은 각 연도 별로 살펴보았다.

비비안 탐의 컬렉션에서 가장 많이 사용한 중국 문양의 종류는 연꽃 등을 비롯한 꽃문양과 대나무 등의 식물문양이다. 용, 봉황, 공작, 물고기, 나비, 호랑이 등의 동물문양과 불상, 도깨비, 모택동과 같은 인물상들도 있었다. 초기에는 주로 식물문양이 많았으나 후기로 갈수록 문양의 종류와 표현기법들이 계속 다양해졌다. 2000년 이후 등장한 문양 중에서 가장 특징적인 것으로는 팬더와 경극배우 등을 들 수



〈그림 14〉 색채조합 1997 S/S(41)    〈그림 15〉 대나무 문양, 2003 F/W(42)    〈그림 16〉 모란꽃 문양, 1997 S/S(43)    〈그림 17〉 꽃과 용문양, 1998 S/S(44)    〈그림 5〉 불상 문양, 1999 S/S(45)

있다.

문양을 표현하는 기법 또한 다양하여 자수를 놓거나 붓으로 그리기도 하고, 실크스크린이나 전사 기법을 이용하여 패턴화를 시도하기도 하였다. 패턴화될 경우 문양 자체는 거의 사실적으로 묘사되었으나, 배경을 생략 하는 등의 방법으로 양식화시켰다.

원피스의 경우에는 산수화 문양들을 전체에 배치하거나, 일정한 부분에 공간배열하기도 하였으며, 인물이 있는 산수화를 의상의 전체에 표현한 것도 있었다. 예를 들어 1997년 S/S의 〈그림 15〉처럼 다른 디테일은 절제된 흰색의 란제리 원피스 드레스에 붓으로 그린 듯한 대나무를 문양으로 배치함으로써 수목화 같은 동양의 멋을 표현하였다. 이와 함께 검은색의 남성적인 실루엣의 재킷과 팬츠처럼 현대적인 코디네이션을 하였으나 팬츠에 행복을 상징하는 모란꽃을 장식함으로써 민속적인 이미지를 표현하기도 하였다(그림 16). 동물문양 역시 식물문양과 마찬가지로 원피스, 상의나 하의 전체에 그 문양을 전면 배치하거나 공간배열로 특정 부분을 강조하기도 하였다.

1998년 S/S, F/W에는 민속적인 문양이 더욱 많아졌는데, 문양의 종류는 전년들에 비해 현저히 증가한 꽃문양과 함께 현대화, 회화한 호랑이와 용, 인물, 물고기, 도깨비, 관제도 등 다양한 종류의 민속 문양들이었다. 1998년 S/S에 발표한 〈그림 17〉은 검은색

의 하의 전체에 흰색의 큰 용과 꽃을 수놓아서 민속적 이미지를 강조하였다.

1999년 S/S에는 직접 붓으로 그린 듯한 꽃, 나무와 큰 불상이 등장하였으나, 전체적인 양에서는 민속적인 요소가 지난해보다는 매우 적었다. F/W에는 수목화와 함께 금색과 은색의 용 문양, 그리고 태극 문양이 가장 부각되었다.

2000년 S/S 역시 수놓은 것과 붓으로 그린 듯한 꽃, 나무와 함께 광택 있는 비닐소재에 프린트된 용과 물보라 등이 가장 두드러졌는데 F/W에는 금색으로 수놓은 꽃문양과 강렬한 붉은색의 용문양이 있었다. 그리고 모택동, 경극배우와 같은 인물과 불상, 도깨비 등과 같이 역사상의 인물이나 종교적, 주술적인 의미를 가진 문양들도 많이 사용되었다. 이러한 문양들은 주로 의복의 전면에 배치하여 메시지 전달효과를 높였다. 갈색의 원피스에 부처의 모습을 전사시킨 원피스 드레스나 흰색의 심플한 원피스에 파란색의 불상을 전면에 크게 프린트한 디자인들은 서양 문화에서는 찾아 볼 수 없는 동양의 신비함을 표현한 것이라 하겠다(그림 10, 18).

별다른 민속 문양이 등장하지 않았던 2001 F/W에는 〈그림 19〉처럼 데네펀츠에 크게 선명한 색으로 봉황을 수놓아서 현대패션에서 가장 대중적인 데네펀츠를 색다른 의복 아이템으로 바꾸어놓았다. 그리고



〈그림 19〉 봉황문양  
2001 F/W<sup>46)</sup>

〈그림 20〉 불상문양  
2002 F/W<sup>47)</sup>

〈그림 21〉 팬더문양  
2003 F/W<sup>48)</sup>

〈그림 22〉 경극 배우  
문양 2005 F/W<sup>49)</sup>

〈그림 6〉 디테일 장식,  
2005 S/S<sup>50)</sup>

2002년 F/W의 〈그림 20〉은 홀터(halter) 넥라인의 원피스 전체에 불상을 여러 색으로 채색하여 그 동안 한 가지 색으로 표현하던 불상을 좀 더 화려하게 표현하였다. 특히 2003년 F/W에 발표한 컬렉션에서는 그 동안 주로 다루었던 고대 중국의 상상 동물문양에서 벗어나 현대 중국의 상징 동물이라고 할 수 있는 팬더를 문양으로 등장시켰는데 〈그림 21〉은 검은색 의상의 가슴부분에 흰색으로 귀여운 팬더의 모습을 배치하여 중국의 이미지를 표현한 것이다. 2004년 S/S와 F/W에는 꽃과 나비, 연꽃 등 중국을 상징하는 문양들이 많이 나타났다. 흰색의 얇고 가벼운 소재에 전체적으로 문양의 모티프 크기를 크게 하고, 번짐 기법으로 표현된 수묵화 같은 꽃과 나비는 가볍고 날아가는 듯 깨끗한 이미지를 강조하였다. 2005년 S/S는 그 동안의 컬렉션 중 민속적 요소가 가장 많이 등장한 시즌으로 보인다. 특히 식물문양은 꽃과 보조선들로 문양과 배경의 경계를 불분명하게 한 복잡한 패턴을 형성하였으나 동물문양인 용과 공작새 문양은 약화, 단순화하였다. 그리고 새롭게 등장한 다른 문양으로서 2005년 F/W에 발표한 문양은 배우들의 분장이 인상적인 경극배우의 얼굴인데 특히 〈그림 22〉는 검은색으로 통일한 여성스러운 시스루 소재의 블라우스에 같은 검은색으로 경극배우의 얼굴만을 몸판 전체에 크게 문양 화합으로써 민속적

인 이미지를 매우 현대적이고 세련된 이미지로 변화시켰다.

이렇듯 비비안 탐의 의상에서 사용된 민속적인 문양은 평범한 현대의복을 색다른 이미지로 변화시키는 힘을 갖고 있다고 할 수 있다. 그리고 문양사용에 있어 주목되는 점은 대부분 투피스의 경우 상의나 하의 한 쪽에만 중국 문양을 배치하고, 문양이 없는 솔리드 아이템과 같이 착용함으로써 문양에 대한 집중도를 높이면서도 너무 민속적인 이미지에 치우치지 않게 균형감을 유지하도록 배려한 것이다.

##### 5) 디테일 및 액세서리

치파오에서 볼 수 있는 차이나 칼라와 옆 여밈, 매듭단추, 스커트 옆 트임, 누빔 등과 털 장식, 그리고 2002년 F/W에 금속으로 만든 목걸이나 벨트 장식, 매듭 장식 등 중국 소수민족의 복식에 사용되던 장식이 두드러지게 나타났다. 〈그림 23〉처럼 2005년 S/S에는 차이나 칼라아웃의 여밈 부분을 약간 변형한 후 그 선을 따라서 소매 부분에 금속으로 장식함으로써 다른 디테일이 없는 심플한 의상을 색다른 이미지로 변신시켰다. 그 외에 여밈 부분을 브레이드나 선으로 장식한 것들도 있다. 그러나 문양이 화려한 의상일수록 다른 디테일이나 액세서리는 생략하는 경우가 많았다.

#### IV. 결론

중국에서 태어나 홍콩과 영국에서 교육을 받고 미국에서 활동하고 있는 비비안 탐은 이 시대 글로벌 패션문화를 표현하기에 적합한 성장배경을 지닌 디자이너 가운데 한 사람이다. 그녀의 패션세계는 동양과 서양의 문화적 요소가 조화롭게 절충되고 있어 주목을 받아왔다. 1996년부터 2005년에 이르는 10년 동안 뉴욕 컬렉션에서 발표했던 그녀의 디자인들을 형태, 소재, 색채, 문양, 디테일, 액세서리 등 여러 디자인 요소의 관점에서 분석한 결과 다음과 같은 결론을 얻었다.

비비안 탐은 구성법과 장식성의 두 가지 차원에서 서양과 중국식을 적절히 조화시키고자 하였다. 즉 형태와 실루엣은 서양식을 따르고 장식성은 중국식을 적용하였다. 실루엣은 서양의 미의식에 따라 인체의 형태를 그 자체의 자연스러운 곡선으로 표현하는데 중점을 두었고, 장식성을 높이기 위해 문양과 색상, 디테일 등에 중국적인 요소를 다양하게 활용하여 서양의 구조적인 실루엣과 조화를 이루도록 노력하였다. 특히 중국 민속적인 요소를 이용하여 이국적인 분위기를 전달하는데 있어서 사실적인 표현보다는 도식화하거나 양식화하는데 치중하여 중국 문화를 잘 모르는 사람들도 디자이너의 개성으로 거부감 없이 받아들일 수 있도록 상징성을 강조하였다.

비비안 탐의 디자인을 전체적으로 보면 1996년부터 2005년까지의 컬렉션에서 시즌마다 대부분 중국의 민속적인 요소가 등장하여 패션을 통해 중국의 문화적 정체성을 표현하는데 주력했음을 알 수 있다. 그러나 방법에 있어서는 실루엣이나 형태의 과장과 같은 과거 전통을 직접적으로 표현하는 것은 피하고 주로 문양과 소재, 색채에 있어 중국의 과거와 현대미를 느끼게 하는 상징적 변형을 시도하여 은연중에 중국 문화에 대한 세계인의 공감을 일으킬 수 있도록 하였다.

문양은 비비안 탐이 중국적 이미지를 살리는데 가장 빈번히 그리고 다양한 방식으로 사용한 디자인 요소이다. 문양의 종류로는 꽃을 비롯한 식물문양이 가장 많았으나 그 외 중국인에게 여러 의미를 상징

하는 용, 봉황, 물고기, 연꽃, 부처, 호랑이, 태극, 수목화 등의 다양한 문양들을 표현하였다. 시간이 지나면서 기존에 사용하던 꽃과 식물문양 외에 도깨비, 팬더, 경극배우 등 계속해서 새로운 중국의 민속 문양을 발굴하여 의상에 현대적으로 개발, 적용했다. 색채에서는 중국에서 전통적으로 선호해온 붉은색을 사용한 사례가 가장 많았다. 디테일 면에서는 차이나 칼라와 매듭단추, 선두르기 등 전통적인 양식들이 주로 사용되었지만, 때로 중국 소수민족의 디테일들을 활용하여 현지성과 다양성을 표현하려 한 점들이 발견되었다. 그리고 민속적 요소는 F/W 보다는 S/S 시즌에 더 많이 등장하였는데 이것은 S/S 시즌에는 단품으로 주로 입기 때문에 의상에 강한 비주얼 포인트를 줄 필요가 큰데서 연유한다고 본다.

비비안 탐의 디자인에서 특히 주목할 것은 실용성과 개성을 잘 조화시킨 점이다. 실루엣과 형태 면에서 몸에 잘 맞고, 바지, 스커트, 블라우스, 니트, 재킷, 코트 등 평소 실용적으로 입을 수 있는 아이템들로 구성하여 전체적으로 트렌드에 부합하며 실용적이고 심플한 스타일의 이미지를 주고 있다. 여기에 문양이나 색채, 소재를 이용하여 민속풍적인 요소를 적절히 가미함으로써 뚜렷한 개성으로 강하게 부각될 수 있었다. 이처럼 동, 서양 문화의 조화, 실용성과 개성의 조화라는 차별화된 이미지 포지셔닝은 그가 자신의 고객들이 누구인지에 대한 이해가 분명한데서 출발했다고 본다. 즉 그의 주요한 소비자들이 뉴욕에서 직업을 갖고 활동적이며 패션 트렌드에 민감한 젊은 여성들인 점을 고려하여 의상에 있어 실용성과 개성을 동시에 중시하는 그들의 기호를 충실하게 반영하였음을 알려준다.

결론적으로 비비안 탐은 실용성과 개성을 함께 조화시키며 자신의 문화적 정체성을 현대패션에 표현하는데 지속적으로 노력하고 있었다. 패션디자이너로서 이러한 정체성 표현의 노력은 패션이 문화상품으로서의 가치가 커지고 소비자가 점점 글로벌화 해가는 현대에서 디자인 차별화와 문화전달이라는 두 가지 목적을 동시에 만족 시키는 효과적인 전략으로 간주될 수 있다. 이와 함께 글로벌 패션 스타일을 개발하기 위해 노력하는 차세대 아시안 디자이너들에

게 의미 있는 시사점을 제공한다.

## 참고문헌

- 1) 이인자 (2002). *현대사회와 패션*. 건국대학교 출판부, p. 42.
- 2) 홍나영, 신혜성, 최지희 (2004). *아시아 전통복식*. 서울: 교문사, p. 2.
- 3) 홍나영, 신혜성, 최지희 (2004). *앞의 책*, p. 2.
- 4) 이경은 (2003). 오리엔탈리즘 패션의 컬러연구. 홍익대학교 대학원 석사학위논문, p. 14.
- 5) 정연자 (1993). *현대 패션에 나타난 민속풍에 관한 연구*. 대한가정학회지, 31(4), pp. 215-229.
- 6) 윤명자 (1992). *현대 패션의 오리엔탈리즘: 빠리 프레타 포르테 컬렉션 분석을 중심으로*. 이화여자대학교 대학원 석사학위논문, p. 31.
- 7) Yu, H. Kaiser S. Zhang, Z. Lee, J. Kim, C. Hong, N. Chandler, J. (2005). The Globalization of Ethnic Styles: A Cross-national comparison of perceptions, preferences, and purchase intentions. *Journal of Asian Regional Association for Home Economics*, 12(4), pp. 309-320.
- 8) 김지연 (1999). 에스닉 양식에 의한 텍스타일 디자인. 중앙대학교 예술대학원 석사학위논문.
- 9) 김은경, 채금석 (2006). *현대 스포츠 패션에 나타난 에스닉 이미지 연구*. 한국의류학회지, 30(7), pp. 1054-1065.
- 10) Yu, H. Kaiser S. Zhang, Z. Lee, J. Kim, C. Hong, N. Chandler, J. (2005). *op. cit.*, p. 310.
- 11) Steel V. & Major J(eds.) (1999). *China chic: East meets west*. New Haven, CT: Yale University Press, p. 69.
- 12) *ibid.*, pp. 82-84.
- 13) *ibid.*, pp. 89-99.
- 14) *ibid.*, p. 83.
- 15) *ibid.*, p. 84.
- 16) *ibid.*, p. 82.
- 17) *ibid.*, p. 94.
- 18) *ibid.*, p. 96.
- 18) 홍나영, 신혜성, 최지희 (2004). *앞의 책*, p. 35.
- 20) 유태순 외 7인 (2006). *세계 민속의상의 이해*. 서울: 신정 출판사, p. 274.
- 20) Steel V. & Major J(eds.) (1999). *China chic: East meets west*. New Haven, CT: Yale University Press, p. 155.
- 21) 홍나영, 신혜성, 최지희 (2004). *앞의 책*, p. 35.
- 22) 이경은 (2003). *앞의 논문*, p. 15.
- 24) 홍나영, 신혜성, 최지희 (2004). *앞의 책*, p. 43.
- 25) 홍나영, 신혜성, 최지희 (2004). *앞의 책*, p. 43.
- 26) 유태순 외 7인 (2006). *세계 민속의상의 이해*. 서울: 신정 출판사, p. 275.
- 23) 이경은 (2003). *앞의 논문*, p. 29.
- 24) 김미경 (2003). *현대패션에 나타난 오색의 동*, 서양 색채에 관한 연구. 세종대학교 대학원 석사학위논문, p. 8.
- 25) 김미경 (2003). *앞의 책*, p. 20.
- 30) 홍나영, 신혜성, 최지희 (2004). *앞의 책*, p. 35.
- 31) 위의 책, p. 35.
- 32) Vivienne Tam (2000). *China Chic*. NY: Harper collins, pp. 18-19.
- 33) *ibid.*, p. 19.
- 34) *ibid.*, p. 18.
- 35) *ibid.*, pp. 18-19.
- 36) *97 S/S Womens Collections, FirstView Collection On line*. 자료검색일 2006.3.7, 자료출처 <http://firstview.com>
- 37) *97 S/S Womens Collections, FirstView Collection On line*. 자료검색일 2006.3.7, 자료출처 <http://firstview.com>
- 38) *02 F/W Womens Collections, FirstView Collection Online*. 자료검색일 2006.3.15, 자료출처 <http://firstview.com>
- 39) *97 S/S Womens Collections, FirstView Collection On line*. 자료검색일 2006.3.7, 자료출처 <http://firstview.com>
- 40) *99 F/W Womens Collections, FirstView Collection Online*. 자료검색일 2006.3.10, 자료출처 <http://firstview.com>
- 41) *97 S/S Womens Collections, FirstView Collection On line*. 자료검색일 2006.3.7, 자료출처 <http://firstview.com>
- 42) *03 F/W Womens Collections, FirstView Collection Online*. 자료검색일 2006.3.15, 자료출처 <http://firstview.com>
- 43) *97 S/S Womens Collections, FirstView Collection On line*. 자료검색일 2006.3.7, 자료출처 <http://firstview.com>
- 44) *98 S/S Womens Collections, FirstView Collection On line*. 자료검색일 2006.3.7, 자료출처 <http://firstview.com>
- 45) *99 S/S Womens Collections, FirstView Collection On line*. 자료검색일 2006.3.10, 자료출처 <http://firstview.com>
- 46) *01 F/W Womens Collections, FirstView Collection Online*. 자료검색일 2006.3.15, 자료출처 <http://firstview.com>
- 47) *02 F/W Womens Collections, FirstView Collection Online*. 자료검색일 2006.3.15, 자료출처 <http://firstview.com>
- 48) *03 F/W Womens Collections, FirstView Collection Online*. 자료검색일 2006.3.15, 자료출처 <http://firstview.com>
- 49) *05 F/W Womens Collections, FirstView Collection Online*. 자료검색일 2006.3.17, 자료출처 <http://firstview.com>
- 50) *05 S/S Womens Collections, FirstView Collection On line*. 자료검색일 2006.3.17, 자료출처 <http://firstview.com>