

현대 패션에 표현된 무속의 조형성 연구

권진* · 권명숙**

킹스턴대학교 패션창조경제학과* · 경희대학교 의상학과 겸임교수**

A Study on the Formativeness of Shamanism Expressed in Modern Fashion

Jin Kwon* · Myoungsook Kwon**

Dept. of Fashion and the Creative Economy, Kingston University*

Concurrent Professor, Dept. of Clothing & Textile, Kyunghee University**

(투고일: 2008. 1. 11, 심사(수정)일: 2008. 5. 9, 게재확정일: 2008. 7. 18)

ABSTRACT

The purpose of this study was to investigate how formativeness of shamanism has expressed and developed in modern fashion. Formative expression of shamanism in modern fashion has expressed in the way of on style, color, material and pattern as follows; Style has made animal and human incorporated by expressing abstract animal on the part or whole of costume and it has reconstructed traditional shaman costume into modern costume. Skin colors of living bodies which exist in nature, such as black, brown, yellow and grey, were used to symbolize spirit and low brightness of colors such as blue, white and black were also used to symbolize hyperspace. Artificial materials which imitate animal figure and genuine materials from animal were used. Various natural materials used in traditional shaman costume were also used. Animal patterns and abstract patterns symbolizing the celestial heaven and lower world, and patterns shown on wall painting and rock painting has appeared

The meaning of shamanism in modern fashion can be identified as interchangeable movement of time and space, a cosmic outlook on the world and ration. Spiritually designed costume has made fashion move to hyperspace in spirit trip. Modern fashion with shamanism has expressed its cosmic outlook on the world or universal wish beyond human's real world by patterns such as bird figure which means the celestial heaven and lower world. Corporation and transition of human and animal were symbolized as shaman hypernatural intercourse with designs expressed in costume using a part of animal or animal's characteristics.

Key words: shamanism(무속), trance(트랜스), ecstasy(엑스터시), possession(포제션) soul dualism(영혼 이중관), animal ceremonialism(동물 숭배의식)

I. 서론

과거 서양의 학문은 과학적 논리 체계에 중점을 두었으나 최근에는 눈에 보이지 않고 과학적으로 설명할 수 없는 것에도 관심을 기울이고 있다. 특히 무속은 엑스타시(ecstasy), 트랜스(trance), 포세션(possession)의 현상을 지칭하는 것으로 '헥세짓거리', '마귀부름', '우상숭배', '사기술' 등의 부정적인 용어들로 표현되었다. 그러나 현재의 무속은 종교학, 민족학, 인류학 등에서 세계 각지에 분포된 유사한 종교현상¹⁾으로 해석하고 있으며 북아시아의 우랄 알타이 제 종족과 유카기르, 축치, 골리악 등의 고아시아족과 깊게 연관된 것으로 세계 여러 곳에서 그 흔적을 발견할 수 있다.

현대 무속은 우리의 일상과 무의식적으로 연관되어 있으며 길흉화복(吉凶禍福)의 인간 욕구를 성취시키려는 전통적인 자연종교 현상으로 자리 잡고 있다. 또한 무속은 물질문화, 사회관계, 관습, 종교적 믿음을 반영하는 문화 복합현상으로써 영적(靈的)이고 예술적인 형태로 표현된다. 인간 생활 깊숙이 자리 잡고 있는 무속이 의식적이든 무의식적이든 의생활에도 많은 영향을 끼치고 있다는 점을 고려할 때 현대 패션에서 무속에 대한 연구가 요구된다.

현대 복식에서 무속의 영향은 전통 샤만복식에만 한정되지 않고 패션 전반에 영향을 미치고 있으나 그에 대한 연구는 무속의 사제인 샤만(shaman)이 착용하는 의복을 중심으로 특정 지역에 국한된 샤만복식의 상징적 의미나 조형성에 관한 것이 대부분이었다. 현대의 패션 문화로써 무속은 인간 내면의 의식 속에 잠재되어 있으며 무의식적 선택에 의하여 디자인으로 표출되고 있으나 그에 대한 연구가 미흡한 실정이다. 이점에 착안하여 현대 패션에 표현되는 무속의 연구 필요성을 느끼게 되었다. 따라서 본 연구는 무속이 표현된 현대 패션에서 스타일, 색채, 소재, 문양에 대한 조형 표현이 어떻게 전개되고 있는지를 살펴보고 그 속에 내재되어 있는 조형성을 고찰하고자 한다.

이론적 배경은 국내·외의 단행본, 학위논문, 국내·외의 학회지에서 발표된 논문 등의 선행연구를 중심

으로 무속의 개념을 고찰하였다. 현대 패션에 나타난 무속의 조형표현과 조형성은 패션에 주도적 역할을 수행하는 디자이너들의 작품을 중심으로 살펴보았다. 작품 사례는 컬렉션에 발표된 패션 디자이너들의 작품, 국내·외의 문화행사에서 이용된 작품, 인터넷에서 판매되고 있는 작품을 수집하였다. 연구의 범위로 설정한 시점은 2004년부터 현재까지로 한정하였다.

본 연구의 목적을 수행함으로써 현대 패션에서 인식하지 못하고 있는 무속에 대한 의복의 조형표현 및 조형성을 고찰하고 무속이 표현된 패션에 대한 구체적 이해와 미래 패션의 예측에 도움이 되고자 한다. 더 나아가 무속 패션이 갖는 독창성을 체계적으로 정립하고자 한다.

II. 이론적 배경

1. 무속의 정의와 특성

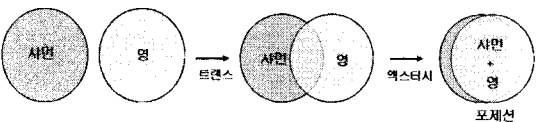
무속을 의미하는 샤머니즘(Shamanism)이란 용어는 1704년 폴란드의 상인 이데스(Eueret Yssbrants Ides)에 의해 처음으로 유럽 학문계에 등장하였다²⁾. 그렇지만 샤만이란 말은 이미 3세기 전 서구에 알려졌다³⁾ 중국에도 샤만에 관한 기록이 있다. 중국 남송(南宋)의 서몽신(徐夢莘, 1126~1207)이 기술한 삼조북맹회편(三朝北盟會編)의 권3에 여진어로 무구(巫媼)를 살만(薩滿)이라 하였다⁴⁾. 살만의 중국음은 사만으로 영어의 샤만과 유사하다⁵⁾. 샤만이란 단어는 시베리아의 퉁구스 부족의 언어로부터 시작되었다⁶⁾. 이 단어는 특별히 인류학자들이 공동 생활체에서 특별한 임무를 행하는 원주민 사회에서 어떤 개인을 정확하게 묘사하거나 기술적인 정의를 하기 위해 선택한 것이다⁷⁾.

무속은 구석기 수렵문화에 뿌리를 둔 것⁸⁾으로 애니미즘적 개념에 기초된 영혼 비상(soul flight), 영혼 이중관(soul dualism), 동물 숭배의식(animal ceremonialism) 등과 같은 개념들이 분파를 이루고 있다⁹⁾. 무속은 매우 복잡한 문화 복합현상이며 지역이나 민족마다 특수성이 강하다¹⁰⁾. 무속의 초기 연구자들은 한 부분에만 관심을 두고 정의를 내렸기 때문에 혼

돈을 일으켰다¹¹⁾. 그러나 무속은 지역에 따른 다양한 변이(變異)에도 불구하고 지배적이고 보편적인 특성을 보인다.

무속의 공통적인 행위특성은 '트랜스(trance)', '엑스터시(ecstasy)', '포제션(possession)'의 현상으로 구분된다¹²⁾〈그림 1〉. 트랜스란 의식의 단순한 변화 상태를 의미하는 것으로 사전적 의미에서는 흐릿한 기분, 황홀, 꿈속, 실신상태, 혼수상태, 인사불성을 말하며, 의학적으로는 각성이 거의 불가능한, 이상한 수면 상태로 호흡은 감퇴하고 감각도 소실하는 상태를 잠을 깬 때 심신의 여러 현상과 비슷하다. 엑스터시는 광희, 망아의 상태, 황홀 등을 의미하는 말로서 샤만의 영혼이 육신으로부터 이탈해 떠도는 탈혼 상태를 포함한다. 포제션은 악령 등에게 잡히고 있다는 의미로부터 빙령(憑靈), 빙의(憑依)상태를 의미한다¹³⁾.

무속은 샤만이 변화된 의식상태에 빠짐으로써 엑스터시를 성취하는 특별한 기교(技巧)와 엑스터시의 의식상태에서 그를 돕는 보조령(helping spirit)이 동반된다는 믿음이 기초된다. 이 상태에서 샤만은 타계(他界)로 여행하거나 무의(巫儀)의 정령(精靈, spirit)을 청하여 타계의 대표자와 직접적으로 의사소통을 할 수 있다고 믿는다. 이것을 통해 샤만은 위기에 빠진 사람을 도울 수 있고, 영(soul)을 타계에 동반함으로써 현실계와 타계의 매개자(mediator)로서의 역할을 수행하며¹⁴⁾, 혹은 타계로부터 영혼을 데려오기도 한다.



〈그림 1〉 무속의 행위 과정

2. 무속의 연구 관점

무속에 대한 연구는 주로 역사적 관점과 현상적 관점에서 이루어졌다.

역사적 연구에 의한 무속의 특성은 애니미즘적 관념의 기초, 원시종교의 보편적 형태, 이중적 영혼관을 언급할 수 있다.

무속은 북유라시아, 시베리아 지역의 보편적인 종교현상으로, 동물숭배의식(animal ceremonialism)과 관련된¹⁵⁾ 구석기 수렵문화에 뿌리를 둔 것¹⁶⁾¹⁷⁾으로 보고 있다. 무속은 인류의 가장 원시 종교 사교인 애니미즘적 세계관을 표현하며 그 관련성은 샤만의 입사식(initiation) 과정에서 찾아볼 수 있다. 입사 과정에서 샤만은 오리·백조·물고기·물방개·땅벌레·곰·늑대 등의 영(spirit)과 대화하고 접촉하며, 때로는 그와 같은 조류, 어류, 포유류 등의 동물류로 직접 변신하기도 한다. 그리고 제의에서 이런 영을 부르면 언제든 샤만의 곁으로 오고, 또 샤만이 그런 영으로 변신하여 천상계나 지하계, 수중계를 자유롭게 여행¹⁸⁾한다고 믿는다.

룸멜은 무속을 초기 수렵문화의 산물로 파악¹⁹⁾하고 예술의 추상성을 무속에서 근원하는 것으로 이해²⁰⁾하였다. 무속은 고대의 점진술 즉 신비주의인 동시에 주술이자 넓은 의미에서는 종교²¹⁾의 하나이다. 종교의 발생은 자연에 대한 공포에서 연유하고 초자연적인 힘이 존재한다고 믿었고 무생명의 물건이 혼(spirit)을 지녔다고 생각한 것²²⁾에서 나온다. 인간사회의 발전에서 초기단계를 표현하는 민속(民俗)은 리얼리티, 즉 물질문화, 사회관계, 관습, 종교적 믿음 등을 반영한다. 민속이 일반적인 사회전반에 따른 영적이고 예술적인 표현의 형태로 나타나 인간정신의 환상적인 창조물로 간주되어 무속적인 믿음과 관념을 반영²³⁾하였다. 원시종교는 원시 미개인, 무문자민족들이 갖는 종교로서 많은 신을 포함하고 이들에 대한 개별적이거나 집단적인 종교의식을 말하는 것²⁴⁾으로 무속은 원시종교의 보편적 형태를 포함하고 있다.

엘리아데는 무속을 '엑스터시의 원초적 기술(archaic techniques)'로 정의하였다. 그는 신화가 보여 주듯이 태초에 하늘과 땅, 신과 인간 사이의 교통이 가능하여 모든 인간이 엑스터시가 가능하였으나 이후 하늘과 땅 사이의 왕래가 단절되면서 샤만이 신화의 재현을 감당하게 되었다고 하였다. 이 때 샤만이 트랜스상태에서 그의 혼이 몸 밖으로 나가 초자연계와 접촉하게 되며 동물로 변신하여 천상계나 지하계를 여행한다고 믿는 영혼여행(ecstatic journey)²⁵⁾의 이중적 영혼관이 나타난다.

현상적 연구에 따른 샤머니즘의 특성은 샤만의 행위 자체에 중점을 두었다. 이 연구는 샤머니즘적 복합체를 샤만의 엑스타시적인 행위, 보조령의 체계, 입무식의 환상, 샤만의 타계 여행 등과 같은 구성 요소로 구분하고 그 가운데에서 하나를 가장 근본적인 것으로 간주하여 연구하는 것이다. 즉 엑스타시에 기준을 두어 샤머니즘을 정의하거나, 샤만의 혼이 몸 밖으로 나가거나 몸 안으로 들어오는 포제션의 입장에서 정의하는 것이다. 이러한 현상적 연구들은 샤머니즘의 총체적인 요소보다는 샤머니즘을 설명하기 위한 종교적 현상으로서의 일부 요소에 해당한다.

Ⅲ. 현대 패션에서의 무속의 조형 표현

1. 스타일

현대 패션에 나타난 무속 스타일은 무속의 내적 의미를 표현하는 것과 전통 샤만복식을 현대적으로 재구성하는 것으로 구분된다.

무속은 고대의 접신술인 포제션과 관련 깊은 것으로

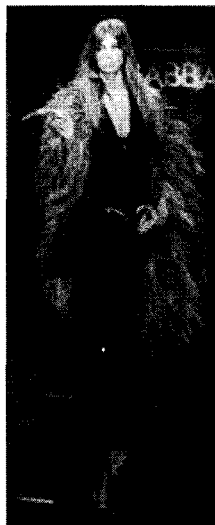
로 샤만들은 입사식(initiation) 과정에서 영으로 변신하여 제3의 다른 영과 대화하거나 접촉한다. 트랜스 상태에서 샤만은 조류로 변신하면 조류처럼 천상계를 여행하고, 물고기로 변신하면 물고기처럼 수중계를 여행하게 된다. 이 때 샤만들은 트랜스와 포제션에서 영의 변화를 외부로 표현하기 위한 매개체로서의복을 활용하였다.

전통 무속에서 샤만이 영을 표현하기 위하여 의복을 활용한 것처럼 현대 패션 또한 동물 형상으로 영을 표현한다. 동물 영의 표현은 <그림 2>과 같이 동물 영과 인간이 결합한 의인화된 복식유형과 <그림 3>와 같이 생명체를 하나의 대상으로 추상화하여 의복의 일부 또는 전체에 활용한 것으로 나타난다. <그림 2>는 어류의 비늘을 형상화하여 마치 사람과 어류가 일체화된 느낌을 주며 <그림 3>은 조류의 깃털을 의복 일부 디자인에 활용하여 동물의 이미지를 표현함으로써 사람이 또 다른 영으로 느낄 수 있게 하는 포제션의 의미를 내포한다.

전통적인 샤만복식을 현대 의복으로 재구성한 패션 디자인은 행위 중심적인 현상학적 관점에서 무



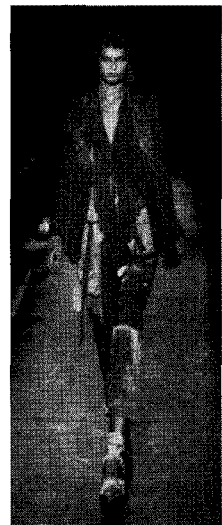
<그림 2> 영의 표현²⁶⁾
Milan 04 · 05 F/W
Salvatore Ferragamo



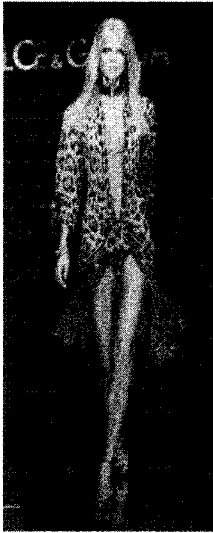
<그림 3> 영의 표현²⁷⁾
2005 Dolce & Gabbana



<그림 4> 샤만복식의 재구성²⁸⁾
London 07 · 08 F/W
Giles



<그림 5> 샤만복식의 차용²⁹⁾
Paris 2005
Ann Emulemeester



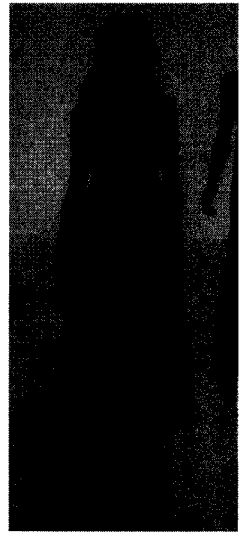
〈그림 6〉 동물의 추상 형태³¹⁾
2005 Dolce & Gabbana



〈그림 7〉 천상계 상징³²⁾
2005 Giles



〈그림 8〉 지하계 상징³³⁾
Paris 2005
Oscar Dela Renta



〈그림 9〉 샤먼복식 변형³⁴⁾
New York 04 · 05 F/W
Anna Molinari

속 디자인 해석한 것으로 전통 샤먼복식의 구성이나 특성을 현대적으로 재창조한 의복을 의미한다. 〈그림 4〉는 전통 샤먼복식의 실루엣을 유지하면서 현대적인 디자인으로 변형한 것으로 전통샤만의 두식처럼 조류의 깃털을 이용하여 모자를 만들고 샤먼복식의 술과 같은 보조물을 스카프로 변형하여 표현하였다. 〈그림 5〉는 전통 샤먼복식에서 조류의 일부를 의미하는 술을 부분적으로 차용 현대 패션으로 재구성하였다.

2. 색채

무속에서 초자연계의 접촉은 영혼여행³⁰⁾으로 상징되며 트랜스 상태에서 샤만의 혼은 영으로 변신하여 몸 밖으로 나가 천상계와 지하계를 여행한다. 현대 패션에서는 트랜스나 엑스타시의 의례과정이나 포제션의 상태 변화를 다양한 색채로 표현한다.

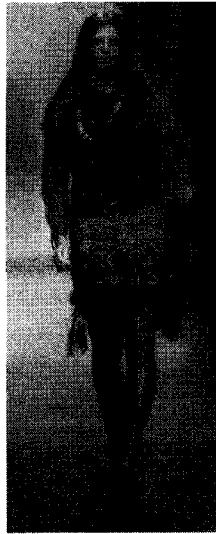
초자연계의 접촉을 표현하는 복식은 어떠한 형태로든 영이 나타난다. 영은 영혼여행의 주제로 〈그림 2〉, 〈그림 3〉, 〈그림 6〉처럼 직접적인 동물형상으로 표현되기도 하며, 동물의 일부가 변형된 추상적인 형

태로 초자연계의 접촉을 상징하기도 한다. 현대 패션에서 영을 표현하는 색채는 자연에서 활동하는 생물체의 가죽이나 털 표면의 색채인 백색, 흑색, 갈색, 황색, 회색 등을 사용하고 있다. 예를 들면 〈그림 2〉처럼 어류 비늘의 색채를 차용하거나 〈그림 3〉와 〈그림 4〉처럼 조류의 깃털 색채를 의복에 표현하기도 한다. 특히 무속에서 조류는 천상계와 접촉하는 중요한 매체로써 의복의 색채 표현에 매우 다양하게 활용된다.

전통적으로 무속의 지하계는 구멍(hole)이나 동굴(cave) 등으로 상징되며 천상계는 산, 구름, 하늘 등으로 표현된다. 천상계를 상징하는 색채는 구름이나 하늘의 색채에서 영감을 얻어 청색이나 백색으로 표현한다. 〈그림 7〉은 비비드톤의 청색을 의복의 주색으로 사용하여 천상계의 소통을 상징하였으며 전통 샤먼복식에 활용되는 색상들을 조합하여 강조색으로 사용한 것으로 해석할 수 있다. 어두움은 지하계를 상징하는 것으로써 의복에서 지하계는 〈그림 8〉과 같이 저명도의 색상이나 점검계열로 표현된다고 볼 수 있다.



〈그림 10〉 조류의
형상화³⁶⁾
2005 Giles



〈그림 11〉 조류의
형상화³⁷⁾
2005 Prada



〈그림 12〉 영의
추상화³⁸⁾
2005 Dolce & Gabbana



〈그림 13〉 샤먼복식의
형상화³⁹⁾
2005 Guerriero

무속이 표현된 현대 패션에는 전통 샤먼복식을 현대 이미지로 변형한 것들을 찾아 볼 수 있다. 특히 〈그림 7〉와 〈그림 9〉는 전통 샤먼복식에 나타나는 다양한 색상들을 하나의 의복에 혼합하여 사용함으로써 전통 샤먼복식의 색상 표현 방법을 계승하고 있다.

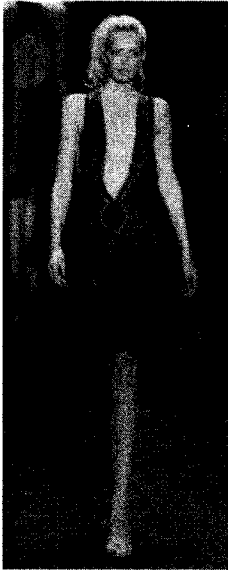
3. 소재

샤먼은 동물의 형상이나 그것을 상징하는 부속물들을 착용하며 항상 영이 샤먼의 몸에 있다는 것을 암시하였다. 예를 들면 사슴뿔 모양의 관을 착용하여 영을 표현한다거나 새의 형상의 모자를 쓰고 새의 깃털 같은 의복을 착용하면 새로 즉시 변화³⁵⁾한다는 믿음을 가지고 있다. 입사식 과정에서 샤먼은 영의 변화를 외부로 표현하기 위하여 변신하는 영의 상징 의복을 착용한다.

이같은 전통 샤먼복식 역할은 현대 패션에도 유사하게 나타나며 그 표현 유형은 둘로 구분된다. 하나는 동물의 영과 인간의 결합을 보다 구체화하는 의인화된 복식유형이고 다른 하나는 생명체를 하나의 대

상으로 추상화하여 의복의 일부 또는 전체에 활용하는 것이다. 동물과 인간이 결합된 의인화복식을 보다 구체적으로 살펴보면 동물 일부를 의복의 오브제(object)로 사용하거나 의복 자체를 동물로 형상화하는 것이다. 〈그림 10〉과 〈그림 11〉은 의인화된 의복을 사람이 착용하여 동물의 영과 인간이 일체화되는 것을 보여준다. 영의 표현에 활용되는 의복의 소재는 〈그림 10〉처럼 모조 깃털이나 조류를 상징하는 오브제를 사용하기도하고 〈그림 11〉과 같이 천연 깃털을 직접 활용하여 새의 이미지를 형상화하기도 한다. 〈그림 12〉는 생명체인 영을 추상화하여 의복의 일부 또는 전체에 활용한 것으로 인조스웨이드, 동물의 가죽, 새의 깃털을 이미지화한 랫셀 등을 소재를 사용하였다.

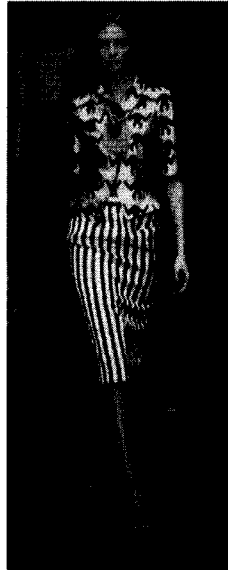
또 다른 소재는 전통 샤먼복식에 사용되었던 소재들을 현대의복에 접목한 것이다. 〈그림 13〉처럼 샤먼복식에 활용되는 천연소재들을 무속을 상징하는 패턴과 함께 표현하여 그 특징을 현대적으로 새롭게 창조하기도 한다. 때로는 〈그림 4〉와 〈그림 12〉처럼 전통 샤먼복식의 부속물을 의복의 디테일에 활용하기도 한다.



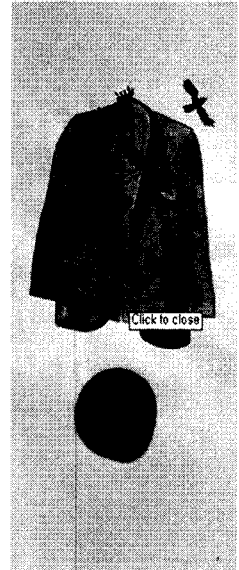
〈그림 14〉 무속의
기하학화⁴²⁾
2005 Zac Posen



〈그림 15〉 원시종교의
패턴⁴³⁾
2005 Miguel Adrovwr



〈그림 16〉 영의 표현⁴⁴⁾
2005 Giles



〈그림 17〉 천상계
여행⁴⁵⁾
<http://www.firstvisionart.com> 2007.12.

4. 문양

무속은 북유라시아, 시베리아 지역의 보편적인 종교현상⁴⁰⁾으로 파악되며 구석기 수렵문화에 뿌리를 둔 것으로 보고 있다. 그 흔적은 세계적으로 분포되어 있는 동굴 벽화나 암각화 유적에서 찾아 볼 수 있다. 무속 사상을 유추할 수 있는 형상들은 예술의 추상성에⁴¹⁾ 근간을 이룬다. 세계 원시 종교에 표현된 기하학적이고 추상적인 형태는 인간 정신의 환상적 창조가 영적(靈的)이며 예술적 형태로 발현한 것이다.

영적이며 예술적인 무속은 현대 패션에서도 기하학적 형상으로 표현되고 있다. 무속에서 보여지는 보편적 원시 종교의 패턴들은 현대 텍스타일 디자인으로 승화되었다. 즉 고대 동굴의 벽화나 암각화 등의 기하학적 패턴이 현대적 감각으로 다양하게 재구성된 것이다.

〈그림 14〉과 〈그림 15〉는 무속의 문양이 일상복에 활용된 예이다. 〈그림 14〉에 나타나는 기하학적 형상은 무속 사상을 매우 함축적으로 표현하여 다양한 해석의 가능성을 제시하고 있다. 〈그림 15〉는 동굴의

벽화나 암각화 등에서 발견된 기하학적 패턴을 텍스타일에 활용하여 원시종교의 초자연적인 힘을 의복으로 승화시키고 있다.

〈그림 16〉에서 날염한 동물 패턴은 샤머니즘의 포제션(possesion), 트랜스(trance), 엑스타시(ecstasy)의 무속 행위과정의 영적 결합을 현대적인 감각으로 표현한 것이다. 현대 패션에서 초자연계와 접촉하는 영의 표현 대상은 어느 하나에 집중하지 않고 다양한 동물을 모티브로 활용하고 있다.

무속에서 천상계를 여행하는 조류는 현대 패션의 텍스타일 패턴에서도 중요하게 자리잡고 있다. 〈그림 17〉에서 새는 의복과 의복 밖의 공간을 자유롭게 여행할 수 있는 매체로 활용하여 인간을 초자연계와 접촉할 수 있도록 하였다.

IV. 현대 패션에 표현된 무속의 조형성

1. 시·공간의 상호 이동

무속은 다양한 영을 매체로 시간과 공간을 자유롭게

게 이동한다. 인간에게 인지된 현실을 뛰어 넘어 영과 교통함으로써 무한한 시·공간을 넘나들 수 있다. 영혼여행 장소인 초공간이 천상계나 지하계 등으로 구분되는 것처럼 무속이 표현된 현대 패션에도 천상계를 상징하는 나무, 산, 구름이나 지하계를 상징하는 구멍(hole)이나 동굴(cave)이 나타난다. 의복에서 표현되는 초공간은 <그림 17>처럼 사실적이거나 직접적이기도 하고 <그림 8>이나 <그림 14>처럼 상징적으로 영혼여행에 대한 가능성을 열어 놓기도 한다. 천상계와 지하계의 추상적인 패턴 표현은 무속에 내재되어있는 종교적 의미를 의복을 통하여 표출한 것으로 볼 수 있다.

텍스타일 패턴으로 표현되는 무속의 유형은 단순화 또는 추상화된 생명체를 모티브로 활용하는 것이나 무속의 행위 자체를 형상화하여 사실적으로 표현하는 것이다. <그림 15>의 보편적 원시종교 특성이 표현된 의복은 고대인들이 사용한 예술적이고 종교적인 패턴을 현대 일상복에 적용시켜 현재 존재하는 하나의 의복 공간 안에 과거와 현재를 공존하게 함으로써 시간적 교류의 가능성을 제시하고 있다.

무속이 표현되는 패션은 초자연적이고 주술적 의미를 함축한다. <그림 2>와 <그림 10>는 조류나 어류의 특징을 추출하여 디자인함으로써 의복을 착용하는 사람이 수형신(獸形神)으로 변화될 수 있도록 하였다. 사람과 일체화된 영은 트랜스 상태에서 조류로 변신하여 조류처럼 천상계를 여행하거나 물고기로 변신하여 물고기처럼 수중계를 여행하기도 한다. 또한 샤만을 인도하는 보조영의 역할을 수행하며 시간과 공간을 넘어 자유롭게 이동한다.

<그림 7>, <그림 9>, <그림 13>는 샤만복식이라는 특수의복을 현대 일반인들이 착용할 수 있도록 재구성한 것이다. 이는 초자연적 힘의 존재를 의복 구성과 디자인 변화를 통하여 전달하고자 한 것으로써 샤만의 공간과 시간에 대한 무한한 이동 염원을 현대적으로 재창조 하는 것으로 해석 할 수 있다.

2. 우주론적 세계관

무속은 모든 존재와 사물들과 모든 차원에서 우주적 연관성을 지적하였다. 무속의 우주는 창조적 본질

로 가득하고 창조적 본질은 정상적 존재를 초월하며 샤만의 영적 감각인 모든 의식 상태는 자유롭고 창조인 우주적 총체성의 결과가 된다⁴⁶⁾. 이 때 샤만의 복식은 천·지·인을 결합하여 현세와 내세를 교통하고 인간과 결합하는 초월적 존재로써 우주상을 나타내는 신을 표현하고자 하는 중요한 매체로 해석할 수 있다. <그림 4>와 <그림 5>는 전통 샤만복식을 현대적으로 재구성하여 현세와 내세를 교통하는 우주 구조론자 역할을 직접적으로 표현하고 있다. <그림 14>에 표현된 원은 인간, 천상계, 지하계를 하나의 모티브로 집중시킴으로써 모든 존재와 모든 차원의 우주적 연관성을 해석 할 수 있다.

샤만의 초월적 우주 접촉은 영에 의해 시도된다. 초공간의 여행을 위한 매체 표현은 다양한 동물로 연출되고 있다. <그림 10>과 <그림 11>은 조류 깃털로 영의 형상을 의인화하고, <그림 2>는 어류 형태의 실루엣으로 의인화하며, <그림 16>은 동물 패턴으로 영을 형상화하였다. <그림 3>의 변형된 새 형태 복식이나 <그림 6>의 호랑이 패턴의 텍스타일이 활용된 의복 또한 초월적 우주 접촉을 염원하는 현대 패션 디자인의 표현으로 볼 수 있다.

<그림 17>는 새의 영이 의복 자체의 공간과 의복 밖의 공간을 자유롭게 이동하는 것을 표현하였다. 새는 의복 표면이라는 2차원의 세계에서 의복 밖의 공간인 3차원의 현실세계로 이동하며 그 이동 공간 사이에 보이지 않은 4차원의 우주적 공간 의미를 부여하게 된다.

<그림 7>에서 청색의 천상계 상징과 <그림 8>에서 저명도 색상의 지하계 상징은 무속의 초공간을 색채 차원에서 연관시킬 수 있다.

현대 패션은 천상계와 지하계를 의미하는 패턴 또는 초자연계 접촉을 의미하는 조류 패턴을 디자인에 활용하거나 새의 깃털, 술 등의 오브제를 활용하여 인간에게 내재되어 있는 무속적 의식을 표현하며 현실세계를 뛰어 넘는 범세계적인 염원이나 우주적인 세계관을 표현하고 있다.

3. 전이성

샤만복식은 무속이 가지는 주술적인 힘의 원천이

되는 특수한 의미를 지닌다. 샤만복식은 완벽한 힘의 상징적 체계를 구성하며, 수호령을 상징한다. 샤만이 샤만복식을 착용하면 그 순간부터 복식에 표현되어 있는 모든 정령의 권세와 영력이 샤만에게 옮겨져, 초자연적인 능력이 갖추어지게 되고 그것으로 샤만은 초자연적인 존재와 교섭⁴⁷⁾하게 된다.

무속은 시간이 길어지고 공간이 유연하게 변형될 수 있으며 눈에 보이지 않는 일반 에너지 현상을 뛰어넘는 전이적인 성격을 가지고 있다. 이러한 전이성은 현대 패션 디자인의 무속의 표현 유형 가운데 애니메이션적 세계관과 밀접한 연관성을 지닌다. 직접적으로 동물 일부를 이용하여 의복을 제작하거나 간접적으로 동물의 특성을 표현한 의복을 착용함으로써 인간은 새로운 영으로 변화하게 된다. <그림 2>와 <그림 10>은 조류나 어류 형상의 의복을 착용함으로써 의복이 의미하는 형태의 영으로 완전하게 전이되는 점진적 성격이 강하게 나타난다. <그림 16>의 동물 추상화는 샤만의 초자연계의 접촉을 돕는 보조령의 표현이라 볼 수 있다. 이것은 샤만과 외부에 존재하던 영이 제3의 보조 매체를 통하여 발현되는 영의 전이성으로 볼 수 있다.

현대 패션에 표현되는 무속의 전이성에 대한 다른 유형은 의복에서 의복으로의 전이라 할 수 있다. 그 유형은 샤만복식이 현대적으로 변형된 것으로 <그림 4>와 <그림 13>에서 찾아 볼 수 있다. <그림 4>가 전통 샤만복식의 실루엣과 이미지를 현대적으로 재구성하였다면 <그림 13>는 전통 샤만복식의 특정 부분의 구조와 색상을 현대적으로 디자인한 것이다. 전통 샤만복식에 나타나는 술의 형태는 <그림 4>의 늘어지는 큰 스카프와 <그림 5>의 상의의 절개된 블라우스로 다르게 표현하고 있다. <그림 4>의 모자는 전통 샤만복식의 모자와 유사한 유형이지만 전통의 그것보다 추상적이며 단순화되었다. <그림 7>과 <그림 9>의 색의 활용과 배치는 전통 샤만복식의 색 사용과 유사성을 발견할 수 있다. 이처럼 의복에서 의복으로의 전이성은 전통 샤만복식의 현대적 발현이라고 해석할 수 있다.

V. 결론

인간 심령의 차원, 초심리적 경험, 초월적인 존재의 접촉과 관련 있는 무속은 인류의 생성부터 현재까지 무의식중에 자리잡고 있다. 특히 길흉화복(吉凶禍福)의 인간 욕구를 충족 할 수 있는 자연종교인 무속은 인간이 존재하는 한 계속적으로 영향을 미칠 것이다. 인간과 불과분의 관계에 있던 무속은 인류의 생활에 오랜 기간 영향을 미쳤으며 현대 패션 디자인에도 많은 영향을 미치고 있다.

본 연구에서 현대 패션에 표현된 무속의 조형 표현을 스타일, 색채, 소재, 문양에 따라 고찰한 결과는 다음과 같다.

스타일은 동물 영의 표현과 전통 샤만복식의 재창조로 구분된다. 무속의 내적 의미를 표현하는 스타일은 동물의 영과 인간이 결합된 의인화 스타일 그리고 동물을 추상화하여 의복의 일부나 전체에 표현하는 스타일이다. 또 다른 무속 표현 스타일은 전통 샤만복식의 실루엣을 차용하여 현대적 디자인으로 변형하거나 전통 샤만복식의 일부분을 현대 의복으로 활용하는 것이다. 현대 패션에서 무속의 색채 표현은 많은 상징성을 포함하고 있다. 점진적인 성격의 영이나 그를 인도하는 보조영을 상징하기 위하여 백색, 흑색, 갈색, 황색, 회색이나 깃털색 등의 자연에서 활동하는 생물체의 표면 색채를 사용하였다. 지하계의 상징은 저명도 색상이나 검정으로 표현되며 천상계의 상징은 청색이나 백색으로 표현되었다. 소재는 새의 영을 표현하기 위하여 조류의 천연 깃털을 의복에 활용하거나 모조 깃털을 만들어 패션 연출에 활용하였다. 동물의 영을 표현하기 위하여 천연 가죽이나 모피 또는 천연 스웨이드로 동물적 형상을 표현하였으며 동물의 특징을 직조하거나 편성한 인조 소재들도 활용하였다. 또한 전통 샤만복식에 활용된 천연소재들도 사용되었다. 무속의 영적이고 예술적인 형상은 현대 패션에서 기하학적이고 추상적인 패턴으로 표현되었다. 무속 초기 사상에 기인한 동물 벽화나 암각화의 다양한 패턴들이 의복에 활용되었으며 천상계와 지하계를 환상적이며 추상적인 패턴으로 표현하였다. 또한 영의 결합을 의미하는 다양한

동물들이 패턴화되었다.

현대 패션에 표현된 무속의 조형적 의미를 고찰한 결과 시·공간의 상호 이동, 우주론적 세계관, 전이성으로 구분되었다. 영은 무속에서 서로 다른 시·공간의 이동을 공유할 수 있게 하는 매개체이다. 영이 디자인된 의복 착용은 영혼여행의 지위를 부여 받고 초공간으로의 이동을 가능하게 한다. 시·공간의 상호 작용은 직접적인 무속 표현과 상징적 디자인으로 표현되며 모든 조형 표현에 나타났다. 무속은 현세와 내세를 교통하고 인간과 결합하는 초월적 형상으로써 우주적 총체성을 표현한다. 현대 패션은 천상계와 지하계를 상징하는 패턴이나 초자연계와 접촉을 의미하는 새의 형상, 깃털, 술의 표현으로 인간의 현실을 넘는 범세계적인 염원이나 우주적인 세계관을 포함하고 있다. 무속의 초자연적 교섭은 인간과 동물의 합일이나 전이과정이 표현된다. 동물의 일부를 이용하여 의복을 만드는 것, 동물의 특성을 의복에 표현하는 것은 무속이 가지고 있는 점진적 동일성의 표현으로 인간과 제3의 영이 교통하는 전이성을 표현한다. 전통 샤만복식의 현대적 표현은 영혼여행의 초자연계와 접촉을 돕는 보조령으로써 전이를 의미한다.

본 연구 결과 무속의 영향은 패션 전반에 무의식적으로 흡수되어 있음을 알 수 있었다. 의복에서 기학적이고 추상적인 표현, 애니메이션적 요소의 내포, 샤만 복식 디자인의 활용 등은 무속의 연구관점과 관련되며, 각 표현에 내재되어 있는 의미들은 무속의 초인간적 염원으로 집결됨을 알 수 있었다. 본 연구는 무속 연구를 샤만복식에서 현대 패션 전반으로 확대시킴으로써 복식의 문화적 해석 범위를 확대시킬 수 있었다.

참고문헌

- 1) 동아출판 (1985). 동아 원색 대백과사전(16권). 동아출판사, p. 511.
- 2) 조홍윤 (1983). 한국의 무. 서울, pp. 26-27.
- 3) 박진석 (2000, 6). 한국 민속의 샤머니즘적인 모티프에 관한 연구. 口碑文學研究, p. 5.
- 4) 秋浦 (1985). 薩滿敎研究, p. 2.
- 5) 조홍윤 (1992). 巫와 민족문화, p. 25.
- 6) 박금주 (1994, 5). 동시베리아 샤만 복식. 복식, 22권 p. 88.
- 7) Gary Doore (1988). *Shaman's path*. Shambhala, p. 7.
- 8) M. Eliade (1964). *Shamanism*. New York : Bollingen Foundation, p. 190.
- 9) 박진석. 앞의 책, p. 5.
- 10) 박금주. 앞의 책, p. 88.
- 11) 이필영 (1978). 북아시아 샤머니즘과 한국 무교의 비교 연구. 연세대학교대석사논문, p. 117.
- 12) 김규열 (1997). 한국의 무속. 대원사, p.10.
- 13) 최지성 (1999). 동북아시아 샤머니즘의 비교. 비교문화연구, 1(5), p. 9.
- 14) A. L. Siikala and M. Hoppál (1992). *Studies on Shamanism*. Budapest, p. 1.
- 15) 박진석. 앞의 책, p. 7.
- 16) Eliade (1974). *Shamanism : Archaic Techniques of Ecstasy*. Princeton Univ. Press, pp. 3-17.
- 17) 이필영 (1978). 앞의 책, p. 117
- 18) 김규열·김태곤·서대석·이상일·황루시 (1998). 한국의 무속문화. 도서출판 박이정, pp. 7-9.
- 19) Lommel (1965). *Shamanism*, p. 14.
- 20) Lommel (1997). *巫理論에 관하여*. Motzki, pp. 30-32.
- 21) 이윤기 (1992). 샤머니즘. 도서출판 까치, p. 19.
- 22) Gary Doore (1988). *Shaman's path*. Shambhala, p. 7.
- 23) E. Taube. *South Siberian and Central Asian Hero Tales and Shamanistic Rituals*. M. Hoppál, p. 344.
- 24) 이광규 (1993). 문화 인류학의 세계. 서울대출판부, p. 133.
- 25) ALouise Backman, Ake Haltkrantz (1978). *Studeis in Lapp Shamanism*. Stockholm: Almg-reist & Wiksell, p. 20.
- 26) Gap (2004). *04·05 Fall & Winter Collections*. Milan, Salvatore Ferragamo.
- 27) *Fall & Winter 2005 Womens Collections, FirstView Collection Online*. Dolce & Gabbana, 자료검색일 2006.10.26. 자료출처 <http://firstview.com>
- 28) Gap (2007). *07·08 Fall & Winter Collections*. London, Giles.
- 29) *Paris Fall & Winter 2005 Womens Collections, First-View Collection Online*. Ann Emeulemeester, 자료검색일 2006.11.03. 자료출처 <http://firstview.com>
- 30) M. Eliade (1963). *Myth and Reality*. Harper, pp. 195-196.
- 31) Gap (2005). *05 Spring & Summer Collections*. Dolce & Gabbana.
- 32) Gap (2005). *05 Spring & Summer Collections*. Giles.
- 33) *Paris Spring & Summer Womens Collections, First-View Collection Online*. Oscar Dela Renta, 자료검색일 2006.11.10. 자료출처 <http://firstview.com>
- 34) Gap (2004). *New York 04·05 Fall & Winter Collections*. Anna Molinari.
- 35) 이자연 (1998, 1). 시베리아와 중앙아시아 제 민족 샤만복식의 상징적 의미에서 관한 연구. 복식, 36권, p. 178.
- 36) Gap (2005). *05 Spring & Summer Collections*. Giles.
- 37) Gap (2005). *05 Spring & Summer Collections*. Prada.
- 38) *2005 Womens Collections, FirstView Collection Online*.

Dolce & Gabbana, 자료검색일 2006.11.10. 자료출처
<http://firstview.com>

- 39) *2005 Womens Collections, FirstView Collection Online*, Guerrier, 자료검색일 2006.10.28. 자료출처 <http://firstview.com>
- 40) 박진석, *앞의 책*, p. 8.
- 41) Lommel, *앞의 책*, p. 31.
- 42) *2005 Womens Collections, FirstView Collection Online*, Zac Posen, 자료검색일 2006.10.28. 자료출처 <http://firstview.com>
- 43) Gap (2005). *05 Spring & Summer Collections*, Miguel Adrovwr
- 44) Gap (2005). *05 Spring & Summer Collections*, Giles.
- 45) *2007 Firstvisionart Online*, 자료검색일 2006.11.05. 자료출처 <http://www.firstvisionart.com>
- 46) 오세종 (1994). *세계의 무당*. 도서출판 문원, p. 10.
- 47) 이자연, *앞의 책*, p. 179.