

# 농촌마을 커뮤니티시설 조성 및 관리를 위한 문제점 도출 및 개선방안 연구

신영선 · 강영은 · 오동엽 · 임승빈\*

서울대학교 대학원 · \*서울대학교 조경 · 지역시스템공학부

## A Study on the Derivation of Problems and Improvement Strategy for the Development and Management of Community Facilities in Rural Villages

Shin, Young-Sun · Kang, Young-Eun · Oh, Dong-Yop · Im, Seung-Bin\*

Graduate School, Seoul National University

\*Dept. of Landscape Architecture and Rural System Engineering

**ABSTRACT** : As almost community facilities in Korean rural village have been showing signs of decrepitude, and have a lot of problems on scale and function, it hasn't made full use of almost community facilities. To resolve these problems, it is time to make different plan considered of elements, scale and function in community facilities. In this study, after being researched the present condition and interviewed local residents on target 25 administrative districts, it was sought diverse problems about community facilities and researched satisfaction measurement, activity of local residents. With being based on this, we also drove from essential element about community facilities in Korean rural village and sorted problems of community facilities as general disposition-structure-outdoor facilities-behavioral use. Therefore, it was applied to study area and ascertained the existence of problem. Thus, we found out the improving way for appropriate community facilities in Korean rural village. It will be useful to make different plan for community facilities in Korean rural village.

**Key words** : Rural villages, Rural community, Community facilities, Rural planning

### 1. 서 론

1950년대 이후 정부에서는 농촌의 개발을 위하여 많은 노력을 해왔으나, 1970년대부터 시작된 도시화로 인하여 농촌으로부터 지속적인 인구유출이 진행되고 있고, 노령화와 생활환경의 악화가 중첩되면서 농촌환경의 파괴와 전통문화 상실의 위기에 처하게 되었다(이정원 외, 2006).

대부분의 농촌마을에서 마을회관과 같은 커뮤니티시설은 농촌마을 주민들을 위한 중요한 생활공간이라고 할 수 있지만, 시설이 노후화되어 있는 동시에 규모나 기능의 측면에 있어서도 많은 문제점을 가지고 있기 때문에

주민들의 다양한 커뮤니티활동을 반영하기 위한 역할을 수행하는 것이 어려운 실정이다. 또한 종류가 다양하지 못하다는 점도 커뮤니티시설이 가지고 있는 한계점이라고 할 수 있는데, 이러한 시점에서 커뮤니티시설의 현황을 파악하고, 커뮤니티시설에 대한 만족도 및 이용행태를 조사한다면 주민들의 입장에서 바라본 커뮤니티시설의 평가를 바탕으로 추후 커뮤니티시설의 조성 및 관리시 중점을 두어야 하는 사항을 파악하는데 있어서 시사점을 제공할 수 있을 것으로 사료된다.

따라서 본 연구에서는 1) 농촌마을 커뮤니티시설의 현황을 분석하고 2) 농촌마을 주민들을 대상으로 한 설문 조사를 통하여 커뮤니티시설에 대한 만족도 및 이용행태를 분석함으로써 3) 농촌마을 커뮤니티시설의 문제점을 유형별로 도출하여 이를 통한 적합한 개선방안을 제시하고자 한다.

Corresponding author : Shin, Young-Sun

Tel : 02-880-4886

E-mail : shiny173@hanmail.net

## II. 연구범위 및 방법

### 1. 연구 범위

본 연구에서는 농촌어메니티 자원조사사업(2006)<sup>1)</sup>에 기초하여 전국을 5개 지역으로 구분한 후 농촌마을의 대표적인 커뮤니티시설인 마을회관의 관리상태와 커뮤니티 시설 종류 및 수량을 고려하여 총 25개의 행정리를 조사 대상으로 선정하였다(Table 1). 이는 특정 지역에 편중된 연구 결과보다 일반적인 농촌마을의 현황을 파악하기 위하여 연구 범위를 전국으로 확대한 것에 기인한 것이다. 또한 커뮤니티시설의 현황조사는 조사대상지 커뮤니티시설의 전수조사를 실시하였고, 설문조사는 동일한 커뮤니티시설이 존재하는 경우 주민들의 이용도가 높은 커뮤니티시설 1개소만을 선정하여 실시하였다.<sup>2)</sup>

### 2. 연구 방법

농촌마을 커뮤니티시설에 대한 실측 및 사진 촬영 등을 통한 현황조사를 실시함으로써 커뮤니티시설의 평면도 및 배치도 등을 작성한 후 문제점을 분석하였다. 또한 해당 농촌마을에 거주하고 있는 주민들을 대상으로 설문조사를 실시함으로써 커뮤니티시설의 만족도 및 이용행태를 분석하였는데, 설문조사의 만족도 평가 항목은 Table 2와 같다.

커뮤니티시설에 대한 만족도를 평가한 후 추후 농촌마을 커뮤니티시설의 조성 및 관리를 위한 중요 요소를 도출하기 위하여 마을회관을 비롯한 총 6개의 커뮤니티시설(출현 빈도수 2회 이상의 커뮤니티시설)에 대한 다중회귀분석을 실시하였는데, 커뮤니티시설의 전체만족도를 종속변수로 두고, 평가 항목을 독립변수로 적용하여 단계선택법(stepwise)을 사용하였다. 또한 이용행태 분석은 이용 빈도, 이용 목적, 이용 이유의 3가지 항목에 대하여 조사한 자료를 바탕으로 높은 빈도순으로 정리하여 분석하였으며, 모든 통계 분석은 SPSS 12.0 for Windows를 사용하였다.

조사 시기는 2007년 5월부터 8월까지 진행되었으며(Table 3), 각 조사대상지별로 30명 내외의 총 749명을 설문대상자로 선정하였다. 설문대상자는 농촌마을에 실질적으로 거주하는 사람으로 농촌마을의 인원이 제한적인 것을 고려하여 연령과 성별에 구별을 두지 않도록 하였으며, 현재 대부분의 농촌마을이 고령화 현상으로 인하여 거주자들이 주로 노인인 만큼 상세한 보충설명을 통한 설문조사가 진행되었다. 또한 설문조사와 함께 주민들을 대상으로 한 심층 인터뷰에 의한 커뮤니티시

설의 문제점 및 개선방안에 관한 의견도 추가적으로 파악하였다.

Table 1 조사대상지 농촌마을 개요

지역	행정리(가구수/인구수)*	커뮤니티시설 (마을회관 관리상태)
경기도	경기도 안성시 일죽면 산북리(139/395)	노인정, 운동장 (상)
	경기도 광주시 실촌면 삼합리(164/416)	마을회관, 놀이터 (상)
	경기도 여주시 흥천면 상대리(120/337)	마을회관, 독서실, 컴퓨터 (중)
	경기도 용인시 백암면 옥산2리(62/141)	노인정, 정자목 (중)
	경기도 양평군 개군면 부1리(75/148)	마을회관, 정자목 (하)
강원도	강원도 인제군 상남면 상남1리(138/361)	노인정, 복지회관, 정자 (상)
	강원도 춘천시 사북면 송암리(93/270)	마을회관, 체험관, 정자목 (상)
	강원도 횡성군 공근면 상창봉리(51/121)	마을회관, 정자 (중)
	강원도 평창군 용평면 이목정1리(55/134)	노인정, 게이트볼장, 컴퓨터 (하)
	강원도 홍천군 내촌면 와야2리(75/148)	마을회관, 게이트볼장 (하)
충청북·남도	충청남도 청양군 청양읍 군량리(76/194)	마을회관, 정자 (상)
	충청남도 논산시 광석면 광리(61/138)	마을회관, 정자목 (상)
	충청북도 영동군 심천면 고당3리(34/80)	마을회관 (중)
	충청북도 옥천군 청산면 장위리(81/176)	마을회관, 찜질방, 컴퓨터 (중)
	충청남도 금산군 남이면 석동1리(34/70)	마을회관, 정자목 (하)
전라북·남도	전라북도 장수군 산서면 봉서리(56/138)	마을회관, 정자 (상)
	전라남도 함평군 나산면 덕림리(102/177)	마을회관, 정자, 정자목 (상)
	전라북도 순창군 금과면 청룡리(41/81)	마을회관, 정자 (중)
	전라남도 담양군 월산면 신계리(32/72)	마을회관, 정자 (중)
	전라남도 나주시 동강면 곡천1리(60/124)	마을회관, 정자 (하)
경상북·남도	경상북도 김천시 감문면 송북1리(37/86)	마을회관, 정자목 (상)
	경상남도 의령군 대의면 하촌리(63/111)	마을회관, 노인정 (상)
	경상북도 군위군 군위읍 용대리(74/168)	노인정, 컴퓨터 (중)
	경상북도 구미시 무을면 상송리(87/177)	마을회관, 노인정, 컴퓨터 (하)
	경상남도 밀양시 부북면 제대리(172/428)	마을회관, 정자목 (하)

\* 가구수와 인구수는 2007년 5월부터 8월까지 조사된 통계 자료임

Table 2 커뮤니티시설 만족도 평가 항목

커뮤니티시설	평가 항목	평가 방법
건축물 : 마을회관 노인정 독서실 복지회관 찜질방 체험관	외관(건물형태)	5점 리커트척도
	규모	
	내부시설(화장실, 부엌 등)	
	내부구조 (방, 화장실, 부엌 등의 배치)	
	접근의 편리성	
	내부시설 관리상태	
	외부(주변) 관리상태	
전체만족도		
옥외시설 : 정자 정자목 쉼터 게이트볼장 놀이터 운동장	전체적 형태(공간의 아름다움)	5점 리커트척도
	시설 종류 및 형태	
	규모	
	공간 구성 및 배치	
	접근의 편리성	
	관리상태	
	이용의 안전성	
전체만족도		

Table 3 현장답사 개요

조사 시기	지역	조사 내용
2007년 5월 11일~6월 3일	강원도	현황조사 및 설문조사
2007년 6월 15일~7월 18일	충청북·남도	
2007년 6월 19일~6월 21일	경기도	
2007년 7월 18일~8월 3일	경상북·남도	
2007년 8월 14일~8월 16일	전라북·남도	

### III. 연구결과

#### 1. 커뮤니티시설 현황조사 및 설문조사 결과

농촌마을 커뮤니티시설에 대한 설문조사의 표본 결과는 Table 4와 같다. 조사대상자의 현황을 살펴보면, 성별은 남자 47%, 여자 53%로 나타났고, 연령은 50대 이상이 82%, 30~40대 12%, 10~20대 6%로 나타났다.

Table 4 설문조사 표본 결과

지역	성별	연령	계
경기도(150명)	남(354명)	10~20대(41명)	749명
강원도(152명)		30~40대(92명)	
충청북·남도(147명)	여(395명)	50대 이상(616명)	
전라북·남도(150명)			
경상북·남도(150명)			

#### 가. 경기도 지역 현황조사 및 설문조사 결과

경기도 지역 현황조사 결과, 배치의 측면에서는 대부분의 조사대상지에서 커뮤니티시설로의 접근성에 대한 문제점과 커뮤니티시설 간의 단절성에 대한 문제점이 나타났다. 반면에 용인시 백암면 옥산2리의 경우에는 커뮤니티시설이 조사대상지의 진입부 또는 중심부에 배치되어 있는 동시에 다양한 커뮤니티시설이 동일한 지점에 조성되어 있기 때문에 커뮤니티시설에 대한 주민들의 이용도가 높은 것으로 나타났다.

건축물 형태의 커뮤니티시설로는 마을회관, 노인정, 독서실이 있으며, 건축물 내부공간의 측면에서는 내부시설 관리상태 불량, 실내 집회공간의 협소, 성별에 따른 이용 공간 규모의 차이 등의 문제점이 나타났으며, 건축물 외부공간의 측면에서는 주변 조경공간의 부족과 층간 이동시 위험요소 등의 문제점이 나타났다. 이와 함께 옥외시설 형태의 커뮤니티시설로는 정자목, 운동장, 놀이터, 쉼터가 있으며, 계절 및 날씨 변화에 대처 가능한 시설의 부족과 편의시설의 부족 등의 문제점이 나타났다.

설문조사 결과, 커뮤니티시설에 대한 만족도는 광주시 실촌읍 삼합리를 제외한 다른 조사대상지의 경우에는 비교적 높은 것으로 나타났다. 이용행태 중 이용 빈도는 '거의 매일'과 '반년에 1~2회'가 가장 높은 응답률을 보였다. 이용 목적은 '일상적인 대화'가 가장 높은 응답률을 보였고, 이용 이유는 많은 주민들이 모여서 커뮤니티 활동을 할 수 있는 '넓은 규모'가 가장 높은 응답률을 보였다.

#### 나. 강원도 지역 현황조사 및 설문조사 결과

강원도 지역 현황조사 결과, 배치의 측면에서는 대부분의 조사대상지에서 커뮤니티시설이 주요 동선에 위치하고 있기 때문에 접근하기에는 용이하나, 커뮤니티시설 간의 단절성에 대한 문제점이 나타났다. 반면에 인제군 상남면 상남1리의 경우에는 각 커뮤니티시설이 비교적 인접하여 위치하고 있는 동시에 커뮤니티시설 주변에 충분한 여유공간이 확보되어 있기 때문에 주민들의 다양한 커뮤니티활동을 반영하는 것으로 나타났다.

건축물 형태의 커뮤니티시설로는 마을회관, 노인정, 복지회관, 체험관이 있으며, 건축물 내부공간의 측면에서는 실내 집회공간의 협소, 성별에 따른 이용 공간 규모의 차이, 다양한 이용 프로그램의 수용을 위한 공간의 부족 등의 문제점이 나타났으며, 건축물 외부공간의 측면에서는 주변 조경공간의 부족 등의 문제점이 나타났다. 이와 함께 옥외시설 형태의 커뮤니티시설로는 정자, 정자목, 쉼터, 게이트볼장이 있으며, 규모의 협소, 다양한 연령층을 고려한 옥외시설의 부족, 편의시설의 부족 등

Table 5 경기도 지역 커뮤니티시설 설문조사 결과

구 분		커뮤니티시설1	커뮤니티시설2	커뮤니티시설3
행정리	항 목	노인정	운동장	
안성시 일죽면 산북리	만족도	우수 평가 항목	규모(4.23)	이용의 안전성(4.03)
		전체만족도	3.90	3.97
	이용 행태	이용 빈도	일주일에 3~4회(33.3%)	반년에 1~2회(36.3%)
		이용 목적	일상적인 대화(28.0%)	마을 전체 행사(35.5%)
이용 이유	넓은 규모(28.6%)	넓은 규모(37.8%)		
광주시 실촌읍 삼합리	만족도	우수 평가 항목	규모(3.43)	규모(3.10)
		전체만족도	2.33	2.60
	이용 행태	이용 빈도	반년에 1~2회(30.0%)	전혀 없음(26.7%)
		이용 목적	마을 전체 행사(34.8%)	기타(64.7%)
이용 이유	넓은 규모(39.4%)	기타(53.3%)		
여주군 홍천면 상대리	만족도	우수 평가 항목	마을회관	독서실
		전체만족도	접근의 편리성(3.93)	내부시설 관리상태(3.90)
	이용 행태	이용 빈도	3.37	3.63
		이용 빈도	거의 매일(40.0%)	전혀 없음(30.0%)
이용 목적	일상적인 대화(26.0%)	기타(41.5%)	일주일에 3~4회(23.3%)	
이용 이유	넓은 규모(28.6%)	기타(40.5%)	일상적인 대화(39.5%)	
용인시 백암면 옥산2리	만족도	우수 평가 항목	노인정	정자목
		전체만족도	접근의 편리성(4.27)	접근의 편리성(4.30)
	이용 행태	이용 빈도	4.07	3.73
		이용 빈도	거의 매일(56.7%)	거의 매일(51.4%)
이용 목적	일상적인 대화(41.1%)	일상적인 대화(36.6%)		
이용 이유	넓은 규모(38.6%)	다른 장소 부재(78.6%)		
양평군 개군면 부1리	만족도	우수 평가 항목	마을회관	정자목
		전체만족도	내부시설(3.93)	전체적 형태(4.00)
	이용 행태	이용 빈도	3.47	4.03
		이용 빈도	반년에 1~2회(50.0%)	거의 매일(46.7%)
이용 목적	일상적인 대화(25.0%) 마을 전체 회의(25.0%) 마을 전체 행사(25.0%)	일상적인 대화(41.5%)		
이용 이유	넓은 규모(48.7%)	접근 용이(30.8%)		

註 : 만족도 중 우수 평가 항목은 가장 높은 만족도를 보인 요소를 기재하였고, 이용행태는 가장 높은 빈도수를 보인 항목을 기재하였음



<산북리 노인정>



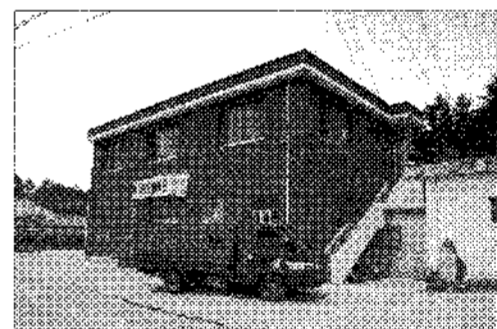
<삼합리 마을회관>



<상대리 마을회관>



<옥산2리 노인정>



<부1리 마을회관>

의 문제점이 나타났다.

설문조사 결과, 커뮤니티시설에 대한 만족도는 횡성군 공근면 상창봉리가 가장 높은 것으로 나타났다. 이용행태 중 이용 빈도는 ‘한 달에 1~2회’와 ‘거의 매일’이 가장 높은 응답률을 보였다. 이용 목적은 ‘일상적인 대화’와 ‘마을 전체 회의’가 가장 높은 응답률을 보였고, 이용 이유는 ‘다른 장소 부재’와 ‘넓은 규모’가 가장 높은 응답률을 보였다.

다. 충청북·남도 현황조사 및 설문조사 결과

충청북·남도 지역 현황조사 결과, 배치의 측면에서는

대부분의 조사대상지에서 주변 도로로부터의 위험성에 대한 문제점과 커뮤니티시설로의 접근성에 대한 문제점이 나타났다. 반면에 금산군 남이면 석동1리의 경우에는 커뮤니티시설 간의 연계성이 확보되어 있는 동시에 주택들이 밀집되어 있는 중심부에 위치하고 있기 때문에 접근하기에 용이하며, 주변으로 열린 경관을 확보하고 있기 때문에 경관상 마을회관의 활용가능성이 높은 것으로 나타났다.

건축물 형태의 커뮤니티시설로는 마을회관과 찜질방이 있으며, 건축물 내부공간의 측면에서는 성별에 따른 이용 공간 규모의 차이, 내부시설 관리상태 불량, 다양한

Table 6 강원도 지역 커뮤니티시설 설문조사 결과

구분		커뮤니티시설1	커뮤니티시설2	커뮤니티시설3	
행정리	항목	노인정	복지회관	정자	
인제군 상남면 상남1리	만족도	우수 평가 항목	내부시설 관리상태(4.13)	접근의 편리성(3.50)	전체적 형태(3.43) 이용의 안전성(3.43)
		전체만족도	4.10	2.97	3.10
	이용 행태	이용 빈도	거의 매일(46.9%)	한 달에 1~2회(56.7%)	전혀 없음(53.3%)
		이용 목적	일상적인 대화(40.0%)	마을 전체 행사(68.8%)	기타(68.8%)
		이용 이유	다른 장소 부재(29.0%)	다른 장소 부재(38.7%)	기타(70.0%)
춘천시 사북면 송암리	만족도	우수 평가 항목	내부시설 관리상태(4.10)	외관(4.39)	전체적 형태(3.26) 접근의 편리성(3.26)
		전체만족도	3.97	4.13	2.94
	이용 행태	이용 빈도	한 달에 1~2회(40.6%)	한 달에 1~2회(38.7%)	전혀 없음(37.5%)
		이용 목적	마을 전체 회의(30.4%)	마을 전체 행사(67.6%)	기타(75.8%)
		이용 이유	넓은 규모(30.8%)	넓은 규모(67.6%)	기타(64.5%)
횡성군 공근면 상창봉리	만족도	우수 평가 항목	내부시설 관리상태(4.10)	공간구성 및 배치(4.43)	/
		전체만족도	4.10	4.10	
	이용 행태	이용 빈도	한 달에 1~2회(50.0%)	한 달에 1~2회(40.0%)	
		이용 목적	마을 전체 회의(30.0%)	일상적인 대화(34.0%)	
		이용 이유	넓은 규모(55.5%)	넓은 규모(54.3%)	
평창군 용평면 이목정1리	만족도	우수 평가 항목	외부 관리상태(3.77)	게이트볼장	컴퓨터
		전체만족도	2.80	4.00	이용의 안전성(3.50)
	이용 행태	이용 빈도	거의 매일(41.0%)	전혀 없음(60.0%)	이용의 안전성(3.30)
		이용 목적	일상적인 대화(29.3%)	기타(56.7%)	전혀 없음(63.3%)
		이용 이유	다른 장소 부재(50.0%)	기타(66.7%)	기타(75.8%)
홍천군 내촌면 와야2리	만족도	우수 평가 항목	접근의 편리성(3.84)	게이트볼장	/
		전체만족도	2.23	3.39	
	이용 행태	이용 빈도	거의 매일(40.5%)	거의 매일(51.5%)	
		이용 목적	일상적인 대화(23.3%) 마을 전체 회의(23.3%) 운동(23.3%)	운동(64.5%)	
		이용 이유	다른 장소 부재(51.4%)	기타(38.9%)	

註 : 만족도 중 우수 평가 항목은 가장 높은 만족도를 보인 요소를 기재하였고, 이용행태는 가장 높은 빈도수를 보인 항목을 기재하였음



<상남1리 노인정>

<송암리 마을회관>

<상창봉리 마을회관>

<이목정1리 노인정>

<와야2리 마을회관>

이용 프로그램의 수용을 위한 공간의 부족 등의 문제점이 나타났으며, 건축물 외부공간의 측면에서는 주변 조경공간의 부족과 층간 이동 시 위험요소 등의 문제점이 나타났다. 이와 함께 옥외시설 형태의 커뮤니티시설로는 정자목, 정자, 컴퓨터가 있으며, 다양한 이용 프로그램의 수용을 위한 공간의 부족, 편의시설의 부족, 계절 및 날씨 변화에 대처 가능한 시설의 부족 등의 문제점이 나타났다.

설문조사 결과, 커뮤니티시설에 대한 만족도는 옥천군 청산면 장위리를 제외한 다른 조사대상지의 경우에는 비

교적 높은 것으로 나타났다. 이용행태 중 이용 빈도는 '거의 매일'이 가장 높은 응답률을 보였다. 이용 목적은 '일상적인 대화'가 가장 높은 응답률을 보였고, 이용 이유는 '다른 장소 부재'가 가장 높은 응답률을 보였다.

라. 전라북·남도 현황조사 및 설문조사 결과

전라북·남도 지역 현황조사 결과, 배치의 측면에서는 대부분의 조사대상지에서 커뮤니티시설 간의 단절성에 대한 문제점과 주변 도로로부터의 위험성에 대한 문제점이 나타났다. 특히 함평군 나산면 덕림리의 경우에는 도

Table 7 충청북·남도 지역 커뮤니티시설 설문조사 결과

구 분		커뮤니티시설1	커뮤니티시설2	커뮤니티시설3
행정리	항 목	마을회관	정자	
청양군 청양읍 군량리	만족도	우수 평가 항목	내부시설 관리상태(4.10)	이용의 안전성(3.63)
		전체만족도	4.13	3.33
	이용 행태	이용 빈도	거의 매일(40.0%)	전혀 없음(30.0%)
		이용 목적	일상적인 대화(38.6%)	일상적인 대화(46.9%)
		이용 이유	다른 장소 부재(67.7%)	기타(53.3%)
논산시 광석면 광리	만족도	우수 평가 항목	접근의 편리성(4.13)	이용의 안전성(4.34)
		전체만족도	3.81	3.97
	이용 행태	이용 빈도	거의 매일(43.8%)	거의 매일(42.4%)
		이용 목적	일상적인 대화(30.0%)	일상적인 대화(58.8%)
		이용 이유	다른 장소 부재(64.7%)	편의시설 이용(32.4%)
영동군 심천면 고당3리	만족도	우수 평가 항목	외부 관리상태(4.50)	
		전체만족도	4.23	
	이용 행태	이용 빈도	거의 매일(47.2%)	
		이용 목적	일상적인 대화(34.7%)	
		이용 이유	다른 장소 부재(61.3%)	
옥천군 청산면 장위리	만족도	우수 평가 항목	접근의 편리성(3.43)	외부 관리상태(3.70)
		전체만족도	1.70	3.27
	이용 행태	이용 빈도	거의 매일(47.6%)	일주일에 3~4회(43.3%)
		이용 목적	일상적인 대화(34.7%)	기타(90.9%)
		이용 이유	다른 장소 부재(64.7%)	편의시설 이용(53.3%)
금산군 남이면 석동1리	만족도	우수 평가 항목	규모(3.88)	전체적 형태(4.24)
		전체만족도	3.81	4.40
	이용 행태	이용 빈도	거의 매일(43.8%)	거의 매일(46.7%)
		이용 목적	일상적인 대화(30.0%)	일상적인 대화(63.0%)
		이용 이유	다른 장소 부재(64.7%)	기타(40.0%)

註 : 만족도 중 우수 평가 항목은 가장 높은 만족도를 보인 요소를 기재하였고, 이용행태는 가장 높은 빈도수를 보인 항목을 기재하였음



<군량리 마을회관>



<광리 마을회관>



<고당3리 마을회관>



<장위리 마을회관>



<석동1리 마을회관>

로폭 8m 이상의 국도에 의한 커뮤니티시설 간의 단절성에 대한 문제점이 나타났지만, 마을회관과 정자 등의 커뮤니티시설이 주변 환경과 조화를 이루는 형태를 가지고 있는 것으로 나타났다.

건축물 형태의 커뮤니티시설로는 마을회관이 있으며, 건축물 내부공간의 측면에서는 실내 집회공간의 협소와 다양한 이용 프로그램의 수용을 위한 공간의 부족 등의 문제점이 나타났으며, 건축물 외부공간의 측면에서는 주변 조경공간의 부족과 주변 여유공간의 부족 등의 문제점이 나타났다. 이와 함께 옥외시설 형태의 커뮤니티시설로는 정자와 정자목이 있으며, 다양한 연령층을 고려한 옥외시설의 부족과 편의시설의 부족 등의 문제점이 나타났다.

설문조사 결과, 커뮤니티시설에 대한 만족도는 합평군 나산면 덕림리가 가장 높은 것으로 나타났다. 이용행태 중 이용 빈도는 ‘거의 매일’이 가장 높은 응답률을 보였다. 이용 목적은 ‘일상적인 대화’와 ‘마을 전체 회의’가 가장 높은 응답률을 보였고, 이용 이유는 ‘심리적 친근함’이 가장 높은 응답률을 보였다.

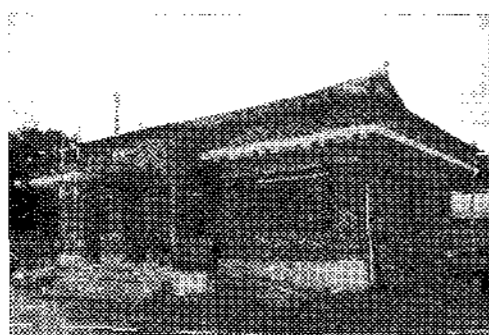
마. 경상북·남도 현황조사 및 설문조사 결과

경상북·남도 지역 현황조사 결과, 배치의 측면에서는 대부분의 조사대상지에서 커뮤니티시설로의 접근성에 대한 문제점, 커뮤니티시설 간의 단절성에 대한 문제점, 주변 도로로부터의 위험성에 대한 문제점이 나타났다. 반면에 의령군 대의면 하촌리의 커뮤니티시설은 여러 동선

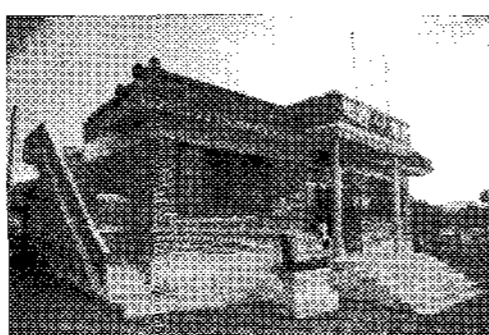
Table 8 전라북·남도 지역 커뮤니티시설 설문조사 결과

구 분		커뮤니티시설1	커뮤니티시설2	커뮤니티시설3	
행정리	항 목	마을회관	정자		
장수군 산서면 봉서리	만족도	우수 평가 항목	접근의 편리성(4.33)	규모(3.47)	
		전체만족도	4.23	3.03	
	이용 행태	이용 빈도	거의 매일(60.6%)	전혀 없음(28.1%)	
		이용 목적	일상적인 대화(36.4%)	기타(56.3%)	
		이용 이유	넓은 규모(35.9%)	기타(59.4%)	
함평군 나산면 덕림리	항 목	마을회관	정자	정자목	
		우수 평가 항목	외관(4.63)	관리상태(4.50)	전체적 형태(4.17)
	만족도	전체만족도	4.57	4.57	3.53
		이용 빈도	거의 매일(45.2%)	거의 매일(46.7%)	반년에 1~2회(26.7%) 전혀 없음(26.7%)
	이용 행태	이용 목적	일상적인 대화(27.9%)	기타(45.7%)	일상적인 대화(31.4%)
이용 이유		심리적 친근함(32.4%)	기타(47.1%)	기타(42.9%)	
순창군 금과면 청룡리	항 목	마을회관	정자		
		우수 평가 항목	외관(4.07)	전체적 형태(4.43)	
	만족도	전체만족도	3.87	4.27	
		이용 빈도	거의 매일(44.7%)	거의 매일(58.1%)	
	이용 행태	이용 목적	일상적인 대화(34.0%)	일상적인 대화(47.5%)	
이용 이유		심리적 친근함(27.5%) 넓은 규모(27.5%)	심리적 친근함(40.0%)		
담양군 월산면 신계리	항 목	마을회관	정자		
		우수 평가 항목	내부시설 관리상태(4.23) 외부 관리상태(4.23)	전체적 형태(4.50)	
	만족도	전체만족도	4.17	4.40	
		이용 빈도	거의 매일(40.0%)	거의 매일(43.3%)	
	이용 행태	이용 목적	마을 전체 회의(27.1%)	일상적인 대화(32.0%)	
이용 이유		심리적 친근함(20.5%)	심리적 친근함(38.0%)		
나주시 동강면 곡천1리	항 목	마을회관	정자		
		우수 평가 항목	외관(3.97)	이용의 안전성(4.27)	
	만족도	전체만족도	3.83	3.97	
		이용 빈도	거의 매일(41.7%)	거의 매일(53.3%)	
	이용 행태	이용 목적	일상적인 대화(29.6%)	일상적인 대화(43.9%)	
이용 이유		다른 장소 부재(37.1%)	심리적 친근함(56.3%)		

註 : 만족도 중 우수 평가 항목은 가장 높은 만족도를 보인 요소를 기재하였고, 이용행태는 가장 높은 빈도수를 보인 항목을 기재하였음



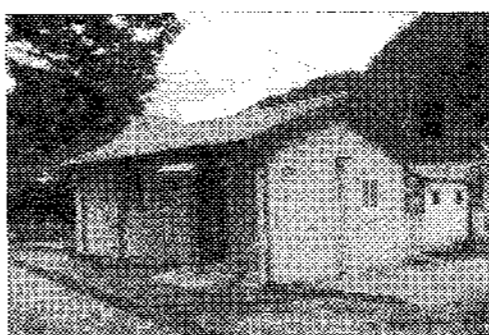
<봉서리 마을회관>



<덕림리 마을회관>



<청룡리 마을회관>



<신계리 마을회관>



<곡천1리 마을회관>

들이 교차하는 결절점에 위치하고 있기 때문에 접근성의 측면에서 우수하다고 할 수 있으며, 각 커뮤니티시설이 인접하여 위치하고 있기 때문에 동일한 지점에서 다양한 커뮤니티활동이 나타났다.

건축물 형태의 커뮤니티시설로는 마을회관과 노인정이 있으며, 건축물 내부공간의 측면에서는 내부시설의 노후화, 내부시설 관리상태 불량, 다양한 이용 프로그램의 수용을 위한 공간의 부족 등의 문제점이 나타났으며, 건축물 외부공간의 측면에서는 주변 조경공간의 부족과 주변 환경과의 부조화 등의 문제점이 나타났다. 이와 함

께 옥외시설 형태의 커뮤니티시설로는 정자목과 쉼터가 있으며, 다양한 연령층을 고려한 옥외시설의 부족, 편의시설의 부족, 계절 및 날씨 변화에 대처 가능한 시설의 부족 등의 문제점이 나타났다.

설문조사 결과, 커뮤니티시설에 대한 만족도는 의령군 대의면 하촌리가 가장 높은 것으로 나타났다. 이용행태 중 이용 빈도는 '거의 매일'과 '한 달에 1~2회'가 가장 높은 응답률을 보였다. 이용 목적은 '일상적인 대화'가 가장 높은 응답률을 보였고, 이용 이유는 '다른 장소 부재'와 '편의시설 이용'이 가장 높은 응답률을 보였다.

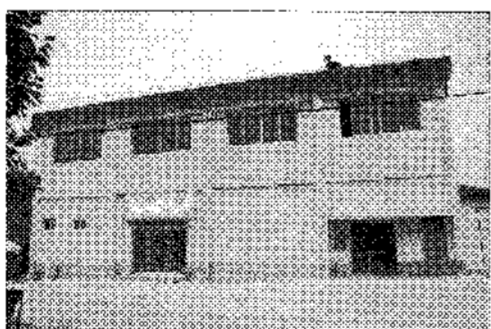
Table 9 경상북·남도 지역 커뮤니티시설 설문조사 결과

구 분		커뮤니티시설1	커뮤니티시설2	커뮤니티시설3	
행정리	항 목	마을회관	정자목		
	만족도	우수 평가 항목	접근의 편리성(3.97)	이용의 안전성(3.83)	
		전체만족도	3.53	3.60	
	이용 행태	이용 빈도	거의 매일(36.7%)	거의 매일(46.7%)	
		이용 목적	일상적인 대화(39.6%)	일상적인 대화(60.0%)	
		이용 이유	다른 장소 부재(65.6%)	기타(35.1%)	
의령군 대의면 하촌리	항 목	마을회관	노인정		
	만족도	우수 평가 항목	내부시설 관리상태(4.23) 외부 관리상태(4.23)	접근의 편리성(4.10)	
		전체만족도	4.07	3.50	
	이용 행태	이용 빈도	거의 매일(28.1%) 한 달에 1-2회(28.1%)	거의 매일(76.7%)	
		이용 목적	기타(30.4%)	일상적인 대화(47.8%)	
		이용 이유	편의시설 이용(29.4%)	심리적 친근함(36.8%)	
군위군 군위읍 용대리	항 목	노인정	쉼터		
	만족도	우수 평가 항목	외부 관리상태(3.77)	전체적 형태(4.50)	
		전체만족도	2.77	3.93	
	이용 행태	이용 빈도	반년에 1-2회(46.7%)	거의 매일(27.3%) 한 달에 1-2회(27.3%)	
		이용 목적	일상적인 대화(26.8%) 마을 전체 회의(26.8%)	일상적인 대화(56.8%)	
		이용 이유	다른 장소 부재(62.5%)	편의시설 이용(40.0%)	
구미시 무을면 상송리	항 목	마을회관	노인정	쉼터	
	만족도	우수 평가 항목	외부 관리상태(3.00)	규모(3.70) 내부시설 관리상태(3.70) 외부 관리상태(3.70)	전체적 형태(4.10)
		전체만족도	2.20	3.27	3.57
	이용 행태	이용 빈도	거의 매일(30.0%) 반년에 1-2회(30.0%)	거의 매일(35.5%)	거의 매일(25.7%) 반년에 1-2회(25.7%)
		이용 목적	일상적인 대화(33.3%)	일상적인 대화(44.4%)	일상적인 대화(50.0%)
		이용 이유	다른 장소 부재(70.0%)	다른 장소 부재(48.4%)	기타(38.7)
밀양시 부북면 제대리	항 목	마을회관	정자목		
	만족도	우수 평가 항목	접근의 편리성(3.33)	전체적 형태(4.30)	
		전체만족도	2.03	3.87	
	이용 행태	이용 빈도	거의 매일(36.7%)	거의 매일(30.0%)	
		이용 목적	마을 전체 회의(27.0%)	일상적인 대화(41.5%)	
		이용 이유	다른 장소 부재(45.7%)	심리적 친근함(35.3%)	

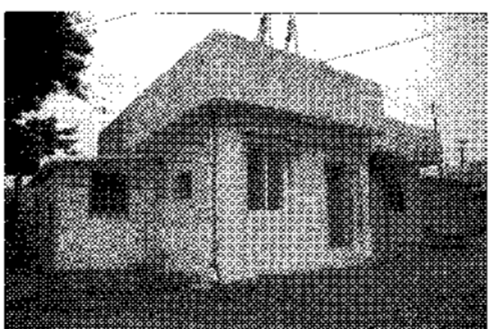
註 : 만족도 중 우수 평가 항목은 가장 높은 만족도를 보인 요소를 기재하였고, 이용행태는 가장 높은 빈도수를 보인 항목을 기재하였음



<송북1리 마을회관>



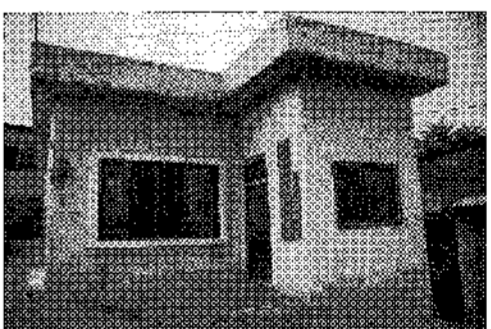
<하촌리 마을회관>



<용대리 마을회관>



<상송리 마을회관>



<제대리 마을회관>

## 2. 커뮤니티시설 만족도와 영향 요인 분석

추후 농촌마을 커뮤니티시설 조성 및 관리를 위하여 출현 빈도수 2회 이상 커뮤니티시설(마을회관, 노인정, 정자, 정자목, 쉼터, 게이트볼장)에 대한 다중회귀분석을 실시함으로써 전체만족도에 가장 많은 영향을 주는 요소를 파악하여 중요 요소를 도출하고자 하였다.

### 가. 건축물

건축물 형태의 커뮤니티시설 중 가장 높은 출현 빈도수를 보인 마을회관( $R^2=0.730$ )의 회귀분석 결과를 살펴보면, 외관, 내부시설 관리상태, 내부구조, 규모, 외부 관리상태, 접근의 편리성이 전체만족도 73.0%를 설명할 수 있었으며(Table 10), 중요 요소는 외관 및 내부구조로 나타났다. 또한 노인정( $R^2=0.628$ )의 경우에는 외관, 내부시



Table 10 마을회관 다중회귀분석 결과

종속변수	독립변수	비표준화 계수		표준화 계수	T value	Sig. T	R Square	F	Sig. F
		B	SE	Beta					
마을회관 전체만족도	(상수)	-0.227	0.105	-	-2.154	0.032	0.730	270.769	0.000
	외관	0.281	0.028	0.307	10.058	0.000			
	내부시설 관리상태	0.174	0.042	0.171	4.109	0.000			
	내부구조	0.234	0.026	0.256	8.986	0.000			
	규모	0.146	0.027	0.152	5.482	0.000			
	외부 관리상태	0.164	0.041	0.158	4.032	0.000			
	접근의 편리성	0.074	0.020	0.083	3.666	0.000			

설 관리상태, 내부구조, 접근의 편리성이 전체만족도 62.8%를 설명할 수 있었으며, 중요 요소는 외관 및 내부구조로 나타났다.

**나. 옥외시설**

옥외시설 형태의 커뮤니티시설 중 가장 높은 출현 빈도수를 보인 정자( $R^2=0.766$ )의 회귀분석 결과를 살펴보면, 관리상태, 시설 종류 및 형태, 이용의 안전성, 공간 구성 및 배치, 규모, 접근의 편리성이 전체만족도 76.6%를 설명할 수 있었으며, 중요 요소는 관리상태 및 이용의 안전성으로 나타났다. 정자목( $R^2=0.670$ )은 이용의 안전성, 관리상태, 전체적 형태, 공간 구성 및 배치, 접근의 편리성, 규모가 전체만족도 67.0%를 설명할 수 있었으며, 중요 요소는 관리상태 및 이용의 안전성으로 나타났다. 그리고 쉼터( $R^2=0.663$ )의 경우에는 이용의 안전성, 규모, 전체적 형태, 관리상태, 접근의 편리성이 전체만족도 66.3%를 설명할 수 있었으며, 중요 요소는 이용의 안전성 및 규모로 나타났다. 또한 게이트볼장( $R^2=0.516$ )의 경우에는 전체적 형태와 관리상태가 전체만족도 51.6%를 설명할 수 있었으며, 중요 요소는 전체적 형태 및 관리상태로 나타났다.

**3. 커뮤니티시설 문제점 유형 분류 및 평가**

전체적 배치, 건축물, 옥외시설, 이용행태 및 운영방법으로 문제점의 유형을 구분하여 총 25개 조사대상지별로 평가하였다(Table 11).

전체적 배치 측면에서 가장 높은 빈도수를 보인 문제점은 주변 도로로부터의 위험성 문제와 위치상 중심부 배치 여부 문제로 나타났으며, 건축물 측면에서는 주변 조경공간의 부족 문제와 다양한 이용 프로그램의 수용을 위한 공간의 부족 문제로 나타났다. 또한 옥외시설 측면에서는 다양한 연령층을 고려한 옥외시설의 부족 문제,

편의시설의 부족 문제, 계절 및 날씨 변화에 대처 가능한 시설의 부족 문제로 나타났으며, 이용행태 및 운영방법 측면에서는 이용 및 운영 프로그램의 단순화 문제와 한정된 이용 계층 문제로 나타났다.

**4. 커뮤니티시설 개선방안 도출**

**가. 전체적 배치**

주변 도로로부터의 위험성 문제와 위치상 중심부 배치 여부 문제가 나타났으므로 도로로부터 최소한의 거리를 이격하여 커뮤니티시설을 배치하거나 커뮤니티시설 주변에 완충녹지를 조성하도록 한다. 또한 커뮤니티시설이 주거군의 중심부에 위치하도록 조성함으로써 중심공간으로서의 기능을 부여하도록 한다.

**나. 건축물**

주변 조경공간의 부족 문제와 다양한 이용프로그램의 수용을 위한 공간의 부족 문제가 나타났으며, 앞서 건축물 형태의 커뮤니티시설(마을회관, 노인정)의 만족도에 영향을 미치는 중요 요소를 분석한 결과, 외관 및 내부구조가 도출되었다. 따라서 건축물 주변에 수목의 특성을 고려한 식재를 통하여 다른 공간과 차별되는 미적 공간을 구성하는 동시에 녹지의 연속성을 확보하도록 하며, 다양한 프로그램에 적합한 활동을 할 수 있는 공간(휴식공간, 교육공간)을 기능적으로 분리하도록 한다. 또한 건축물의 신축 또는 리모델링 시 건축물의 형태 및 주변 환경과 어울리는 외장재와 색채의 선정 및 배합을 충분히 고려하며, 이용자의 편의와 이용 동선을 고려한 적합한 내부구조를 조성하도록 한다.

**다. 옥외시설**

다양한 연령층을 고려한 옥외시설의 부족 문제, 편의시설의 부족 문제, 계절 및 날씨 변화에 대처 가능한 시

Table 11 농촌마을 커뮤니티시설 문제점 유형 분류 및 평가

조사대상지 문제점 유형		경기도			강원도			충청북·남도			전라북·남도			경상북·남도			계										
		산북리	삼합리	상대리	옥산2리	부1리	상남1리	송암리	상창봉리	이목정1리	와야2리	군량리	광리	고당3리	장위리	석동1리		봉서리	덕림리	청룡리	신계리	곡천1리	송북1리	하촌리	용대리	상송리	제대리
전체적 배치	주요 동선과의 이격 거리 문제	○	○				○	○		○						○		○							○	8	
	위치상 중심부 배치 여부 문제	○	○		○	○		○	○	○						○	○	○		○	○	○	○	○	○	○	15
	주변 도로로부터의 위험성 문제		○	○	○	○		○		○	○	○		○		○	○		○	○	○	○	○	○	○	○	19
	주변 환경과의 부조화 문제			○		○				○	○				○									○	○	○	8
	커뮤니티시설 간의 단절성 문제			○		○	○	○		○					○		○	○	○		○				○	○	12
	지형상 배치의 부적합성 문제(경사)															○										○	2
커뮤니티시설 건축물	규모의 협소 문제								○	○			○		○			○	○	○			○	○	○	10	
	수량의 부족 문제					○	○			○	○		○		○			○					○		○	10	
	이용 목적에 따른 공간의 분리 문제 (마을회관 및 노인정)	○	○	○	○	○			○	○	○				○	○		○		○	○				○	15	
	내부공간	실내 집회공간의 협소 문제	○	○						○	○	○		○		○	○		○	○	○					○	12
		성별에 따른 이용 공간 규모의 차이 문제					○	○			○	○				○			○	○	○				○	○	15
		내부구조의 비효율적인 규모와 배치 및 동선 문제			○		○						○		○				○	○	○				○	○	11
		내부시설의 노후화 문제					○								○	○			○		○	○	○		○	○	9
		내부 관리상태 불량 문제			○	○	○						○		○	○			○		○	○	○		○	○	12
	다양한 이용 프로그램의 수용을 위한 공간의 부족 문제					○			○	○	○		○		○	○	○	○	○	○	○	○		○	○	16	
	외부공간	주변 환경과의 부조화 문제 (색채 및 재료)			○	○					○			○	○	○								○	○	○	10
		외관의 노후화 문제									○				○	○								○		○	6
		주변 조경공간의 부족 문제				○	○	○			○	○	○	○	○	○	○	○	○	○	○	○	○	○	○	○	21
		주변 여윌공간의 부족 문제 (행사장소 및 주차장)				○	○								○						○					○	6
		층간 이동 시 위험요소 문제 (계단 높이 및 난간)	○		○		○		○				○	○	○									○	○		10
옥외시설	규모의 협소 문제					○	○	○	○				○		○							○			○	9	
	수량의 부족 문제					○	○						○		○	○		○							○	10	
	다양한 연령층을 고려한 옥외시설의 부족 문제(놀이터 및 운동공간)				○	○	○	○				○	○		○	○	○	○	○	○	○	○		○	○	19	
	주변 환경과 부조화 문제(색채 및 재료)														○		○									5	
	노후화 문제					○									○		○									5	
	편의시설의 부족 문제(의자 및 화장실)	○		○	○	○	○			○		○	○		○	○	○	○	○	○	○	○		○	○	19	
	계절 및 날씨 변화에 대처 가능한 시설의 부족 문제	○	○	○	○	○	○					○	○		○	○	○	○	○	○	○	○		○	○	19	
	관리상태 불량 문제							○									○	○								4	
이용행태 및 운영방법	커뮤니티시설 유형별 이용도의 차이 문제			○		○			○		○					○	○					○	○			8	
	계절별 이용행태의 감소에 따른 관리상태의 차이 문제		○		○					○					○									○	○	8	
	이용률 감소 문제	○	○	○		○	○		○		○					○	○							○	○	12	
	이용 및 운영 프로그램의 단순화 문제				○	○			○	○		○	○	○	○	○	○	○	○	○	○	○	○	○	○	17	
	이용행태의 단순화 문제				○				○		○			○	○	○	○	○	○	○	○	○	○	○	○	○	14
	한정된 이용 계층 문제	○	○	○	○		○							○	○		○	○	○	○	○	○	○	○	○	○	15

설의 부족 문제가 나타났으며, 앞서 옥외시설 형태의 커뮤니티시설(정자, 정자목, 쉼터, 게이트볼장)의 만족도에 영향을 미치는 중요 요소를 분석한 결과, 이용의 안전성이 도출되었다. 따라서 옥외시설의 설계 시 시설의 성격 뿐만 아니라 다양한 연령층을 고려한 적합한 설계가 이루어져야 하며, 주민들의 다양한 커뮤니티활동을 반영하기 위한 놀이터, 운동장, 소공원 등의 공간을 확보하고, 화장실과 의자와 같은 편의시설을 필수적으로 설치하도록 한다. 또한 방풍 및 방음의 기능을 하는 수목을 식재하거나 쉼터(정자), 미닫이문 등의 설치를 통하여 공간을 위요함으로써 커뮤니티활동이 계절 및 날씨에 제한을 받지 않도록 하며, 시설의 재료 및 주민들의 이용행태를 고려하여 공간 설계에 안전성을 도모하도록 한다.

#### 라. 이용행태 및 운영방법

이용 및 운영 프로그램의 단순화 문제와 한정된 이용 계층 문제가 나타났으므로 주민들의 다양한 욕구를 충족시킬 수 있는 문화 및 교육 프로그램(꽃꽂이, 미술, 요리 강습, 음악, 장기, 전시 등)을 확보하도록 한다.

여 건축물 형태의 커뮤니티시설에서는 외관 및 내부구조가 중요 요소로 나타났고, 옥외시설 형태의 커뮤니티시설에서는 이용의 안전성이 중요 요소로 나타났다. 셋째, 종합적인 결과를 바탕으로 농촌마을 커뮤니티시설의 조성 및 관리를 위한 개선방안을 제시하였는데, 추후 이러한 개선방안에 대한 보다 구체적인 계획 및 설계 연구가 진행되어야 할 것으로 사료된다.

현재 농촌마을에서 주민들의 커뮤니티활동을 지원하는 커뮤니티시설의 종류 및 수량이 충분하지 않은 것으로 나타났고, 대부분의 농촌마을의 경우에는 마을회관 또는 노인정을 중심으로 단편적인 커뮤니티활동이 이루어지고 있는 것으로 나타났다. 따라서 농촌마을 주민들이 적극적으로 활용할 수 있는 차별화된 공간 계획이 필요한 동시에 급격하게 노령화되고 있는 농촌마을의 노년층을 위한 종합복지시설로서의 커뮤니티시설에 대한 고려 또한 필요한 시점이라고 할 수 있다. 결론적으로 추후 농촌마을 커뮤니티시설의 조성 및 관리 시 본 연구 결과의 개선방안을 고려한다면 보다 차별화된 농촌마을 생활공간의 형성과 이미지 제고가 가능할 것이다.

## IV. 결 론

현재 우리나라의 농촌마을은 생활공간의 낙후로 인하여 삶을 위한 정주 공간으로서의 역할을 수행하는데 있어서 어려움을 가지고 있다. 특히 낙후된 농촌마을의 생활환경은 주민들의 결속력 강화와 소속감 향상을 어렵게 한다고 할 수 있다. 따라서 농촌마을 주민들의 사회적인 교류의 활성화를 위한 커뮤니티시설의 조성 및 관리를 위하여 전국의 총 25개 조사대상지의 농촌마을 커뮤니티 시설에 대한 현황조사 및 설문조사를 실시하였으며, 이를 바탕으로 커뮤니티시설의 문제점 분석과 개선방안을 도출하였다.

본 연구의 주요 결과를 요약하면 다음과 같다.

첫째, 커뮤니티시설에 대한 현황조사 및 설문조사를 바탕으로 커뮤니티시설의 전체적 배치, 건축물 형태의 커뮤니티시설, 옥외시설 형태의 커뮤니티시설, 이용행태 및 운영방법으로 구분하여 문제점을 도출하였다. 이를 통하여 주변 도로로부터의 위협성 문제, 주변 조경공간의 부족 문제, 다양한 연령층을 고려한 옥외시설의 부족 문제, 이용 및 운영 프로그램의 단순화 문제 등이 도출되었다. 둘째, 커뮤니티시설의 만족도에 영향을 주는 요소를 도출하기 위하여 마을회관을 비롯한 총 6개의 커뮤니티시설에 대한 다중회귀분석을 실시하였다. 이를 통하

- 주1) 농촌어메니티 자원조사사업은 농촌진흥청 농촌자원개발연구소가 발주하여 2005년부터 2009년까지 진행하는 연구로 농촌의 지역성 보전과 환경친화적인 지역 정비를 위한 체계적인 기초 자료를 제공하기 위한 자원도를 구축하는 사업으로서 결과적으로 농촌경제 활성화의 기반을 조성할 것으로 예상된다. 농촌어메니티 자원조사사업의 항목에는 연구에 이용된 마을회관을 포함한 시설물자원을 비롯하여 동물자원, 공동체자원, 지형자원, 경관자원, 환경오염자원, 식물자원, 특산물자원, 전통자원, 수자원 등이 포함된다.
- 주2) 커뮤니티시설에 대한 주민들의 만족도 및 이용행태를 조사하기 위해서는 주민들의 이용도가 필수적인 요소이기 때문에 이용도가 낮은 커뮤니티시설에 대한 설문조사는 배제하였음을 밝히는 바이다.

본 연구는 2007년 농촌진흥청의 농업특정연구과제의 연구비에 의하여 연구되었음

## 참고문헌

1. 김민수, 최지인, 임정은, 신연섭, 이연숙, 2005, 최근 아파트 단지 내 공유공간 계획특성에 관한 연구, 한국생태환경건축학회 추계학술발표대회논문집 5(2) : 91-98.

2. 김봉원, 김유일, 김창배, 2001, 경기도 농촌 마을쉼터의 이용실태와 이용만족 평가, 한국정원학회지 19(36) : 59-69.
3. 노이경, 황현숙, 2005, 초고층 주상복합아파트 커뮤니티시설의 실내 공간특성에 관한 연구, 기초조형학연구 6(4) : 211-219.
4. 농촌자원개발연구소, 2006, 농촌어메니티 자원조사사업 자료집.
5. 박경옥, 조현주, 이상운, 2006, 주민 커뮤니티센터 활용을 위한 농촌지역 폐교 리모델링 계획, 대한건축학회논문집(계획계) 22(4) : 13-22.
6. 박성준, 1986, 농촌건축의 공간구성 및 변화과정에 관한 연구, 서울대학교 박사학위논문.
7. 박창석, 1999, 농촌정주공간의 이용특성과 개선필요도 평가, 서울대학교 박사학위논문.
8. 서의훈, 2005, SPSS 통계분석, 자유아카데미.
9. 이원훈, 이창수, 2007, 미래지향적인 커뮤니티 시설 유형 설정에 관한 연구, 대한국토·도시계획학회 「국토계획」 42(4) : 95-113.
10. 이정아, 이은희, 1995, 초고층아파트 중간영역으로서 커뮤니티공간에 관한 연구 -커뮤니티공간에 대한 만족도 및 요구를 중심으로-, 대한가정학회지 33(5) : 99-114.
11. 이정원, 정윤희, 임승빈, 2006, 농촌어메니티자원의 농촌다움 특성 평가에 관한 연구, 농촌계획 12(2) : 1-9.
12. 이정화, 강경하, 정남수, 박공주, 윤순덕, 2005, 농촌노인의 마을 공동시설 이용실태 분석 및 개선방향, 농촌계획 11(3) : 19-27.
13. 임석희, 2005, 농촌지역의 유형화와 특성 분석, 한국지역지리학회지 11(2) : 211-232.
14. 임승빈, 2007, 환경심리와 인간행태 -친인간적 환경설계연구-, 보문당.
15. 임승빈, 조순재, 박창석, 1995, 취락구조 개선마을(신촌형)의 주민의식 및 공간구조 분석에 관한 연구, 농촌계획 1(2) : 53-66.
16. 임승빈, 주신하, 2002, 조경계획·설계, 보문당.
17. 조순재, 임승빈, 오휘영, 1996, 농촌마을 공동시설 개선 방향 설정에 관한 연구, 농촌계획 2(2) : 37-44.
18. 최수명, 2002, 농촌어메니티 자원화방안, 농촌어메니티보전 및 관광자원화 방안 심포지엄자료 : 5-28.
19. 최장순, 정구용, 2002, 영동지역 농촌마을의 공간구조에 관한 고찰, 대한건축학회 논문집(계획계) 18(11) : 63-72.
20. Hillery, G, 1995, Definition of Community Areas of Agreement, Rural Sociology Vol.20 : 111-123.
21. Kruger, L, 2005, Community and Landscape Change in Southeast Alaska, Landscape and Urban Planning Vol.72 : 235-249.
22. Stewart, W & Liebert, D & Larkin, K, 2004, Community Identities as Vision for Landscape Change. Landscape and Urban Planning Vol.69 : 315-334.
23. Tilt, J & Kearney, A & Bradley, G, 2007, Understanding Rural Character : Cognitive and Visual Perceptions, Landscape and Urban Planning Vol.81 : 14-26.

---

\* 접수일 : 2008년 4월 29일

■ 3인 익명 심사필