

# \*\*\*지역문화회관 로비공간의 이미지 형성요소와 평가에 관한 연구

## A Study on the Composition Elements and Evaluation of Image in Lobby of the Local Cultural Institution

손광호\* / Son, Kwang-Ho  
강혜경\*\* / Kang, Hye-Kyung

### Abstract

This study investigated composition elements and estimation of image in lobby from user viewpoint that is the central space of local cultural institution, and spectator mainly utilizes. Progress process of study develops investigation device including literature investigation, professional panel and lobby space image measurement tool through on-the-spot probe and, executed supporting research to spectator.

As the result of the study, first, lobby space image exerts absolute effect to local cultural institution image-building, and is grasped on constituent that floor, ceiling, entrance and lighting and decoration is important in image-building of lobby space. Second, the image of the important lobby space was grasped in order of convenient image(M = 3.98) bright image(M = 3.87), and cozy image(M = 3.80). Third, the results on investigating semantic structure of the lobby image, emotional factor, styling factor, spatial factor, and peculiar factor are composed of important factors that decides image of lobby space. Fourth, as the result of image analysis for lobby space, the degree of satisfaction for the local cultural institution was entirely low against the importance. In particular, the image for convenience, individuality, locality and dignity was not sufficient in all the three places.

Therefore, lobby design of local cultural institution shall also suggest more various lobby space image from culture oriented viewpoint.

키워드 : 로비, 이미지, 평가, 지역문화회관  
Keywords : Lobby, Image, Evaluation, Local cultural institution

## 1. 서론

질적 생활환경에 대한 가치관의 변화와 지역사회의 역할이 강조되면서, 지역주민들의 요구 및 활동을 수용하고 지역문화의 정체성을 확보할 수 있는 지역문화시설에 대한 관심과 필요성이 증가되어왔다. 이에 주민들의 복지와 문화적 요구에 부응하고 지역의 문화발전을 꾀하기 위해 다양한 유형의 지역문화시설이 건립되어 왔으며, 그 중 지역문화회관은 대표적인 지역문화 중심시설로 자리매김하였다<sup>1)</sup>. 지역문화회관은 일정 행정자치구역 내 지역주민들을 위한 문화예술과 정보교환의 종합적

인 지역문화시설이며, 지역주민들을 위한 공공장소로서, 지역문화생활의 지표를 마련한다는 점에서 그 중요성이 강조되어왔다. 그러나 지역문화회관에 대한 기존연구의 동향을 살펴보면, 공연문화시설로서 음향시설이나 무대나 객석 공간의 공연관련 부분에 집중되어, 실제 관람객들의 다양한 행태가 수용되는 로비 및 외부공간을 비롯한 부수공간에 대한 연구는 미흡한 실정이다. 대공연장의 로비공간은 관람객들이 공연을 전후하여 대기하거나 머무르는 실내공간으로 문화회관의 이미지 형성에 중심적인 공간이다. 실제 관람객이 이용하는 대표적인 공공서비

\* 이사, 인제대학교 디자인학과 교수  
\*\* 정회원, 인제대학교 디자인연구소 전임연구원(교신저자, segerow@hanmail.net)  
\*\*\* 본 연구는 한국학술진흥재단 중점연구소 지원사업의 일환으로 연구되었음(KRF-2006-055-J01401).

1)문화관광부(2006)의 전국문화기반시설총람에 의한 시도별 문화기반시설 현황을 살펴보면, 지역별 문화기반시설은 문예회관, 도서관, 박물관과 미술관, 그리고 문화의 집을 대상으로 하고 있다. 본 연구는 이들 지역문화시설의 대표적인 공간으로 문화회관에 그 연구의 범위를 제한하였다. 한편, 문예회관에 대한 지역별 명칭이 실제 문화회관, 문화의 전당, 시민회관, 등 다양한 명칭으로 사용되고 있으며, 본 연구에서는 이를 총괄하는 개념으로 지역문화회관이라는 용어를 사용하였다.

스 영역이며<sup>2)</sup>, 단순한 통로의 역할 이외에 매표, 홍보, 대기, 휴식, 만남, 보관, 전시, 안내, Checking 등 공연문화와 관련한 다양한 사회적 활동이 이루어지는 문화시설로서, 지역주민을 위한 공공 공간이다. 공공 공간은 개인이 취향이나 설계자의 주관에 의해 디자인 될 수 없고 사용자 다수의 선호가 계획의 근간이 되어야 한다. 이에 관람객이 주로 사용하는 지역문화회관의 로비공간도 사용자 중심적 디자인 계획방안이 모색되어야 한다. 이러한 맥락에서 본 연구는 관람객을 대상으로 지역문화회관 로비공간의 이미지 형성요소와 이미지 특성을 평가하고자 하였다. 이러한 연구는 사용자 중심의 로비공간 디자인 특성을 파악하고, 문화회관이 지역주민들을 위한 공공장소로서의 기능 활성화에 기초적인 자료를 제시할 수 있을 것이다.

구체적인 연구의 내용은 첫째, 로비공간의 이미지 형성에 영향을 미치는 구성요소를 파악한다. 둘째, 로비공간의 이미지 만족도 요인분석을 통해 지역별 로비공간의 이미지 특성을 파악한다. 셋째, 로비공간의 이미지 중요도 요인분석으로 지역문화회관 로비공간의 이미지 구성요소를 파악한다. 넷째, 로비공간의 이미지 중요도와 현재의 만족도를 비교분석함으로써, 사용자 관점에서 중요하게 인식하는 디자인 개발을 위한 기초 자료를 파악한다.

## 2. 연구 방법

### 2.1. 자료수집 및 분석

관람객의 관점에서 인식되는 지역문화회관의 로비공간에 대한 이미지 형성요소와 감성 어휘 평가를 통한 로비공간에 대한 이미지 만족도와 중요도를 분석하였다. 이를 위해 실제 공연관람을 위해 지역문화시설을 방문한 관람객을 대상으로 실증연구를 실시하였다. 따라서 연구의 진행과정은 지역문화회관에 대한 현장 조사와 문헌고찰, 설문구성을 위한 전문 패널과 일반인을 대상으로 한 예비조사를 거쳐, 본 조사를 실시하였다.

조사기간은 2007년 7월 5일부터 8월 7일까지의 각 지역문화회관에 7회 현장 조사와 8월 한 달간의 예비조사를 거쳐, 경남 지역의 3개 지역문화회관에 본조사가 실시되었다. 본 조사는 9월 18일(A 문화회관), 9월 19일(B 문화회관), 9월 20일(C 문화회관)에서 실시되었으며<sup>3)</sup>, 수집결과 자료수집이 불충분한 A 문화회관에 대해서는 9월 28일 추가설문을 실시하였다. 본 연구의 조사대상은 지방 중소도시 지역문화회관의 활성화 방안을

모색하기 위한 기초연구로, 경남지역의 세 곳의 지역문화회관 로비공간에 대한 실증연구를 실시하였다. 이때 선정기준은 경남지역 15개 지역문화회관 중에서 건립시기가 2000년 이후로 최근에 건립되고, 규모는 대공연장의 좌석규모가 1000석을 넘어 일정한 규모이상을 갖춘, 그리고 지역주민들을 위한 복합적인 문화공간을 구성하고 있는 지역문화회관을 선택하였다.

본 조사의 설문은 610부를 배포하여 86.4%인 527부를 회수하였으며, 회수된 설문지 중에서 응답이 불성실하거나 불충분한 것을 제외한 505부(82.7%)를 최종분석에 사용하였다. 자료분석은 SPSS WIN 12의 통계분석 프로그램을 이용하여 빈도분석, 교차분석, 요인분석을 실시하였다.

### 2.2. 측정 도구의 개발

설문개발의 초기단계에서 문화회관의 로비공간을 대상으로 이미지 형성요소와 감성 어휘를 통한 이미지를 평가한 선행연구는 전무한 실정이었다. 문화회관의 로비공간은 관람객들이 문화회관의 실내공간으로 진입하며 처음 접하게 되는 관문인 동시에 실제 사용하는 개방된 공용공간이다. 이에 본 연구의 주제와 관련성이 높은 호텔 로비공간이나 오피스의 개방적인 공용공간을 포함한 실내공간 이미지에 관한 선행연구를 토대로, 연구자가 문항을 재구성하여 로비공간의 이미지 형성요소와 이미지 평가를 위한 측정도구를 개발하였다.

우선, 로비공간의 이미지 형성요소에 관한 문항은 관련 선행연구와 문헌고찰을 토대로 본 연구에서는 13개의 세부항목에 의한 3개의 카테고리 구성하였다. 실내공간의 이미지는 실내를 구성하고 있는 구성요소들의 조합된 물리적 실체가 하나의 자극물로 심리적인 반응을 일으킨 결과라 할 수 있다<sup>4)</sup>. 따라서 로비공간에 대한 이미지는 실내의 구성요소들에 의한 전반적인 느낌이나 분위기에 의한 총체적 이미지라 할 수 있다. 선행연구를 살펴보면, 실내공간의 이미지 형성요소와 관련하여 김정현<sup>5)</sup>은 호텔 로비공간의 시각 이미지를 구성하는 요소로 2개의 카테고리 디자인 요소(선, 형태, 공간, 질감, 무늬, 색채)와 실내공간 구성요소(바닥, 벽, 천장, 기둥, 개구부, 가구, 조명, 장식품, 조경)를 구성하였다. 이호남<sup>6)</sup>은 오피스 실내 공용공간에 대한 시지각 이미지 구성요소로 21개의 세부항목을 선, 형, 재료의 질감, 색채, 공간감의 5개 카타고리를 구성하였다. 한편, 실내공간의 이미지 유형과 실내공간 구성요소와의 관련성을 파악한 연구로 김경숙<sup>7)</sup>은 이미지에 영향을 미치는 실내 구성요소

2)문화회관의 공간구성을 사용자 관점에서 공공서비스 영역(Public Space), 공연 공간(Auditorium and Stage), 상연 영역(Performance Space), 관리·사무영역(Administration Space)으로 구분하고 있다. 실내디자인학회 편저, 실내디자인각론, 한국실내디자인학회, 2002, p.547

3)세 곳의 지역문화회관에 대한 본 조사는 공연이 내용에 따른 관람객들의 차이를 최소화하기 위해 무료의 평일 저녁공연 시간대를 이용하여 조사하였다.

4)김경숙, 실내디자인 스타일 유형화 및 특성에 관한 연구, 연세대 박사학위논문, 2004, p.6 재구성

5)김정현, 시각이미지를 형성하는 로비공간에서의 요소 분석 연구, 이화여자대학교 석사학위논문, 2003, p.12

6)이호남, 오피스 실내공용공간을 구성하는 심미적 표현 체계, 연세대학교 석사학위논문, 2005, p.30

7)김경숙, 실내디자인 스타일 유형화 및 특성에 관한 연구, 연세대 박사

로 바닥, 벽, 천장, 창문, 가구, 재료, 색채, 조명, 패브릭, 소품 등 10가지를 구성하였으며, 최상현·이현주<sup>8)</sup>는 호텔 로비공간의 실내 구성요소를 건축표면요소, 가구요소, 조명요소, 예술장식요소, 조경요소의 5개로 구성하였다.

기존 연구를 토대로 본 연구는 로비공간의 이미지 형성에 영향을 미치는 실내공간 요소를 보다 세분화하여 파악하고자 하였다. 이를 위하여 실제 실내공간을 유지하고 있는 구조적인 요소(바닥, 벽 천정 등)와 구조적인 요소들이 어떻게 사용되는가에 따라 유발되는 즉, 공간의 너비와 깊이, 높이에 따른 공간 감각인 볼륨감에 해당하는 요소(윤곽선, 형태, 공간, 기둥)를 구분하고, 마감재나 색채 등의 실내 표현요소에 의한 이미지의 영향정도를 비교분석하고자 하였다. 이에 최종적으로 로비공간의 이미지 형성요소를 공간구성요소(바닥, 벽 천정 출입문과 창문)와 공간형태표현요소(윤곽선, 형태, 공간, 기둥), 그리고 실내표현요소(마감재, 색채, 조명, 장식)의 3개 카테고리로 분류하였다.

한편, 로비공간의 이미지 평가를 위한 어휘추출은 두 단계의 검토과정을 거쳐 추출하였다. 1차적으로는 본 연구의 주제와 관련 있는 실내공간 이미지 평가에 관한 선행연구를 기초로 감성어휘를 추출하여, 문맥만 다를 뿐 의미가 대동소이한 문항을 제외하고 35개 어휘를 수집하였다. 본 연구에서 참고한 선행연구는 김경숙<sup>9)</sup>의 실내공간의 스타일 유형에 대한 이미지 평가로 46개의 형용사에 대한 5가지 이미지요인(단순성, 편안성, 목가성, 조전성, 유희성), 이호남<sup>10)</sup>의 오피스 매개공간인 실내 공용공간에 대한 이미지 평가로 33개의 형용사, 정수현·최상현<sup>11)</sup>의 백화점 1층 공간의 이미지 평가어휘로 44개의 형용사에 대한 5가지 이미지 요인(모던, 하이테크, 포멀, 엘리전트, 세미클래식), 그리고 호텔 로비공간의 이미지를 표현하는 어휘로 최상현·이현주<sup>12)</sup>의 44개의 형용사를 사용한 5가지 이미지요인(현대적, 전통적, 세미클래식, 엘리전트, 내추럴)과 김정현<sup>13)</sup>의 호텔 로비공간 이미지 평가를 위한 14개(개방적이다, 개성적이다, 고급스럽다, 고풍스럽다, 넓다, 높다, 밝다, 아늑하다, 우아하다, 웅장하다, 이국적이다, 자연적이다, 한국적이다. 현대적이다) 감성 어휘를 토대로 하였다.

학위논문, 2004, pp.78-79

8) 최상현·이현주, 호텔 로비공간의 실내디자인 이미지 유형과 구성요소 분석 연구, 대한건축학회논문집 제14권 3호, 1998, pp.4-5

9) 김경숙, 실내디자인 스타일 유형화 및 특성에 관한 연구, 연세대 박사학위논문, 2004, p.78

10) 이호남, 오피스 실내공용공간을 구성하는 심미적 표현 체계, 연세대학교 석사학위논문, 2005, pp.27-28

11) 정수현·최상현, 국내백화점 실내디자인 이미지유형 및 구성요소 분석 연구, 한국실내디자인학회 논문집 22호, 2000, p.48

12) 최상현·이현주, 호텔 로비공간의 실내디자인 이미지 유형과 구성요소 분석 연구, 대한건축학회논문집 제14권 3호, 1998, p.5

13) 김정현, 시각이미지를 형성하는 로비공간에서의 요소 분석 연구, 이화여자대학교 석사학위논문, 2003, p.44

2차적으로 1차에서 추출된 35개 항목들이 로비공간의 이미지 평가 감성 어휘로 적합한지의 여부와 타당도를 확인하기 위하여, 실내디자인 관련 분야 15인의 전문패널<sup>14)</sup>에게 의뢰하여 적합한 항목인지 여부와 그 타당도를 검토하였다. 그리고 실내디자인 전공 학부학생 20명에 대한 예비조사를 거쳐 감성어휘의 의미전달 정도를 파악하였다. 최종적으로 본 연구자가 적합성과 타당도에 대한 검토내용을 종합 분석하여 로비공간 이미지 평가를 위한 21개의 감성 어휘를 추출하고, 5개의 이미지 카테고리로 구성하였다<표 1>.

<표 1> 로비공간 이미지 평가어휘

현대적	전통적	양식적	공간적	정서적
개방적이다 현대적이다 개성적이다 역동적이다	중후하다 고풍스럽다 전통적이다 지역적이다	웅장하다 화려하다 우아하다 품위가 있다 통일감이 있다	넓다 높다 밝다 직선적이다	편안하다 아늑하다 흥미롭다 안정감이 있다

### 2.3. 조사대상 로비공간의 개요 및 특성

조사대상 지역문화회관의 현황은 <표 2>와 같으며, 전반적인 배치는 A 문화회관은 단일건물 형태로 공연장을 포함한 여러 시설들이 층별로 수직 구성되어 있으며, 내외 공간의 구성은 넓고 잘 조성된 옥외 광장으로 연결되어있다. 로비공간은 대공연장과 소공연장이 수평 구성되어 서로 공유하고 있으며, 출입구가 정면과 후면에서 마주보는 양문 진입이 가능한 구조이며, 높은 천장과 양면 좌우 벽이 전체 창으로 구성되어 충분한 채광을 확보하고 있다. B 문화회관의 경우 대공연장과 부속건물이 상징광장을 중앙에 놓고 좌우에 분리 배치되어 있으며, 부속건물에는 소공연장과 전시관 등의 기타시설이 수직 배치되

<표 2> 조사대상 지역문화회관 현황

구분	A 문화회관	B 문화회관	C 문화회관
개관일	2005. 12	2000. 4	2003.10
층수	지상4층 지하2층	지상3층 지하2층	지상3층 지하2층
규모	대지면 건축면적 연면적		
	9,476평 3,869평 13,244평	11,784평 2,949평 12,369평	1,434.79m <sup>2</sup> 12,114m <sup>2</sup>
시설	대공연장 소공연장 전시실 야외공연장	1464석 540석 2개소 1개소	1,720석 510석 6개소 1개소
	1206석 430석 1개소 -		
로비 형태	좌우 양문형 출입 복합 건물군	양문형 출입 단일 건물군	단일형 출입 복합 건물군

14) 전문패널 구성은 실내디자인에 대한 전반적인 이해를 필요로 하므로, 부산과 경남지역 대학의 실내디자인 관련분야 교수와 연구원 그리고 박사과정 대학원생 15명으로 구성되었다.



어 있는 형태이다. 대공연장의 로비공간은 정면 출입구를 중심으로 좌우로 긴 평면구성이며, 측면에서의 출입도 가능한 구성이다. C 문화회관은 경사지형을 이용하여 공연장과 소공연장 등의 기타 시설들이 수직적인 배치를 이루며, 건물 형태는 돛 이미지를 조형화 한 윙(wing)의 반복적 사용과 함께 데크로 유입되는 풍부한 조망이 특징이다. 로비공간은 다소 긴 유선형의 형태로 정면의 단일 출입구로 옥외공간인 데크와 연결되어 있다<표 3>.

<표 3> 조사대상 지역문화회관의 로비 특성

	A 문화회관	B 문화회관	C 문화회관
외부 전경			
내부 전경			
공간 구성 요소	<ul style="list-style-type: none"> <li>- 바닥은 장방형으로 가운데 부분과 객석입구와 가장자리 부분을 다른 재료를 사용하여 평면공간에 분리감을 주고 있다.</li> <li>- 벽은 출입구가 있는 좌우에 있는 벽면의 전체 창으로 채광이 유리하다.</li> <li>- 천정이 높고, 2층 객석 진입의 로비 중앙에 있는 나선형 계단을 제외하고는 넓고 개방적인 구성이다.</li> </ul>	<ul style="list-style-type: none"> <li>- 바닥은 좌우로 긴 형태이며, 로비의 좌우측에 부대시설(카페테리아, 유아놀이방 등)을 배치하고 있다.</li> <li>- 벽은 출입구 정면 벽면의 전체가 창으로 구성되어 있다.</li> <li>- 천장은 높으나 2층 로비의 공간적 연결로 보이드 형태의 천정을 이루고 있다. 로비 양쪽의 계단으로 2층 객석을 진입하는 구조이다.</li> </ul>	<ul style="list-style-type: none"> <li>- 바닥은 약간 유선형의 긴 평면구성이며, 긴 통로에 바닥패턴으로 변화감을 유도하고, 정면 출입구 앞 데크로 연결되어 바다 전망을 확보하고 있다.</li> <li>- 벽은 출입구 쪽 벽면 아래의 수평창과 위쪽의 배 돛 모양으로 벽면구성으로 창 면적이 적어 채광이 적다.</li> <li>- 천정은 높으나 평면이 길어 수직적 공간감이 많고, 양쪽의 계단으로 2층 객석을 진입하는 구조다.</li> </ul>
공간 형태 표현 요소	<ul style="list-style-type: none"> <li>- 좌우 대칭 양문 출입의 장방형이며, 가운데 나선형 계단이 공간의 수직적 변화감과 유연함을 제공한다.</li> <li>- 높은 층고와 양쪽의 전면 창으로 공간이 넓고 개방적으로 보이게 한다.</li> <li>- 기둥은 출입구에 일렬로 배치되어 있다.</li> </ul>	<ul style="list-style-type: none"> <li>- 정면과 측면의 양문 출입에 평면이 좌우의 긴 직사각 형태를 이루고 있으며, 2층 객석입구 로비 벽면 처리를 유선형으로 하여 부드러운 느낌을 준다.</li> <li>- 높은 층고와 한쪽 전면 창으로 공간이 넓어 보이게 한다.</li> <li>- 기둥은 객석입구에 일렬로 배치되어 있다.</li> </ul>	<ul style="list-style-type: none"> <li>- 한쪽 출입의 긴 직선형이나 유선형으로 부드러운 느낌을 주고자 했다.</li> <li>- 출입구 쪽의 벽을 배의 돛을 형상화하여 지역적 특색을 보이거나, 상대적으로 천고가 높고 채광이 적어 어둡고 좁은 느낌이 든다.</li> <li>- 기둥은 객석입구에 일렬로 배치되어 있다.</li> </ul>
실내 표현 요소	<ul style="list-style-type: none"> <li>- 바닥은 가운데 부분은 어두운 색의 대리석 타일이며, 객석입구부분과 가장자리 대기 공간은 회색 카펫으로 실내 구성되어 있다.</li> <li>- 창이 없는 벽면은 밝은 색상의 나무소재와 미색의 페인트 벽이 조화롭다.</li> <li>- 출입구 쪽의 기둥은 밝은 색상의 대리석 타일을 사용하고 있다.</li> </ul>	<ul style="list-style-type: none"> <li>- 바닥은 반사가 있는 밝은 단일색의 대리석 타일로 구성되어 있다.</li> <li>- 창이 없는 객석 입구 벽면은 전체적으로는 반사가 없는 대리석의 밝은 색에 짙은 색의 줄무늬 포인트를 주고 있다.</li> <li>- 로비 우측의 카페테리아는 선명한 붉은 색 구조물로 시각적인 유도를 하고 있다.</li> </ul>	<ul style="list-style-type: none"> <li>- 바닥은 어두운 색의 타일에 포인트 타일을 사용하여 정방형의 패턴으로 변화감을 유도하고 있다.</li> <li>- 출입구 쪽 벽면의 아래는 파란색 창틀이 사용된 수평창이 있으며, 위쪽은 배의 돛 모양으로 흰색이며, 나머지 벽은 미색의 페인트칠로 밝은 느낌을 유도하고 있다.</li> </ul>

### 3. 로비공간의 이미지 형성요소

#### 3.1. 로비공간의 이미지 영향정도

일반적으로 문화회관의 중심적인 공간으로 여겨지는 대공연장의 로비공간은 공연관람을 위해 내방한 관람객들에게 문화회관에 대한 전반적인 이미지를 형성하게 하는 것으로 기대된다. 이에 관람객들을 대상으로 로비 공간이 문화회관의 전반적인 이미지 형성에 미치는 영향정도를 실제 파악하였다<표 4>. 그 결과, 관람객들이 문화회관의 전반적인 이미지 형성에 미치는 로비공간의 영향력을 50%이상을 차지한다고 응답한 비율이 전체의 74.8%의 높은 비율로 절대적인 영향력이 있는 것으로 파악되었다. 세부적으로 살펴보면, 그 영향력이 70%를 차지한다는 비율이 27.3%로 가장 높고, 80%를 차지한다는 비율도 19.7%로 전반적으로 높은 것으로 파악되었다. 이러한 현상은 지역별로 큰 차이를 보이지 않는 것으로 파악되어, 대공연장의 로비공간이 지역문화회관의 전반적인 이미지 형성에 상당한 영향력이 있는 것으로 파악되었다.

<표 4> 로비공간이 문화회관 이미지 형성에 미치는 영향정도

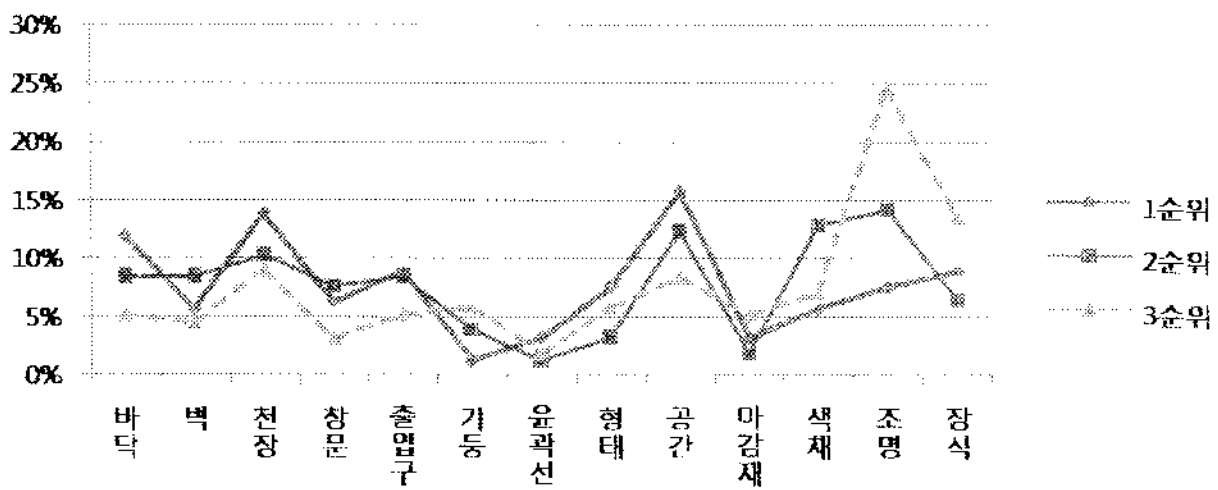
범위 지역	빈도(%)										
	0%	10%	20%	30%	40%	50%	60%	70%	80%	90%	100%
A 문화회관	-	-	-	6 (3.8)	8 (15)	15 (9.5)	28 (17.7)	49 (31.0)	32 (20.3)	10 (6.3)	10 (6.3)
B 문화회관	1 (0.6)	1 (0.6)	3 (1.8)	8 (4.7)	9 (5.3)	33 (19.3)	19 (11.1)	44 (25.7)	32 (18.7)	16 (9.4)	5 (2.9)
C 문화회관	1 (0.6)	1 (0.6)	4 (2.4)	9 (5.3)	12 (7.1)	25 (14.8)	25 (14.8)	43 (25.4)	34 (20.1)	13 (7.7)	2 (1.2)
전체	2 (0.4)	2 (0.4)	7 (1.4)	23 (4.6)	29 (5.8)	73 (14.7)	72 (14.5)	136 (27.3)	98 (19.7)	39 (7.8)	17 (3.4)

#### 3.2. 지역별 로비공간의 이미지 형성요소

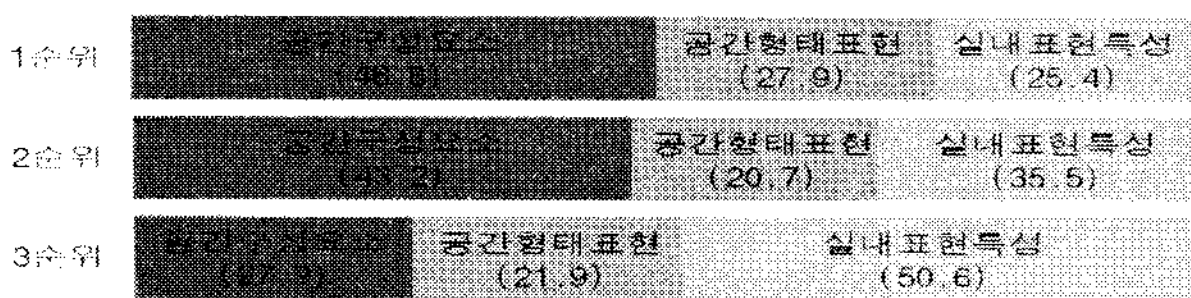
로비 공간의 이미지 형성에 영향을 미치는 요소를 세부적으로 파악하기 위하여 설문에서는 실내 구성요소를 3개의 카테고리 제시하지 않고 13개 항목을 펼쳐서 제시하고, 내용분석에서 개별 항목과 3개의 카테고리인 공간구성요소(바닥, 벽, 천정, 출입문과 창문)와 공간형태표현요소(윤곽선, 형태, 공간, 기둥), 그리고 실내표현요소(마감재, 색채, 조명, 장식)로 구분하여 분석하였다. 응답은 로비공간 이미지 형성에 영향을 미치는 실내 구성요소를 구분하여 우선순위에 따라 3순위까지 선택하도록 하였다.

지역문화회관별로 살펴보면, A 문화회관의 경우 1순위로 천장(공간구성요소)과 공간(공간형태표현요소)에 대한 비중이 높고 2순위로는 조명, 색채, 공간의 순으로, 3순위에서는 조명과 장식요소에 대한 비중이 높은 것으로 파악되었다<그림 1>. 이는 높은 천장의 확 트인 상부구조와 좌우 양문형 출입구의 두

벽면 전면 창에 의해 확보되는 채광, 그리고 내외공간의 시각적 개방감에 의한 관람객들의 선호를 보여주는 것으로 판단된다. 한편, 로비공간 이미지 형성에 영향을 미치는 실내 공간구성요소를 카테고리별로 살펴보면, 1순위와 2순위에서는 공간구성요소(천정, 바닥 등)가 로비공간 이미지 형성의 지배적인 요소로 작용하나, 3순위로 가면 실내표현요소(조명, 장식 등)에 대한 비중이 증가하는 것으로 파악되었다<그림 2>.

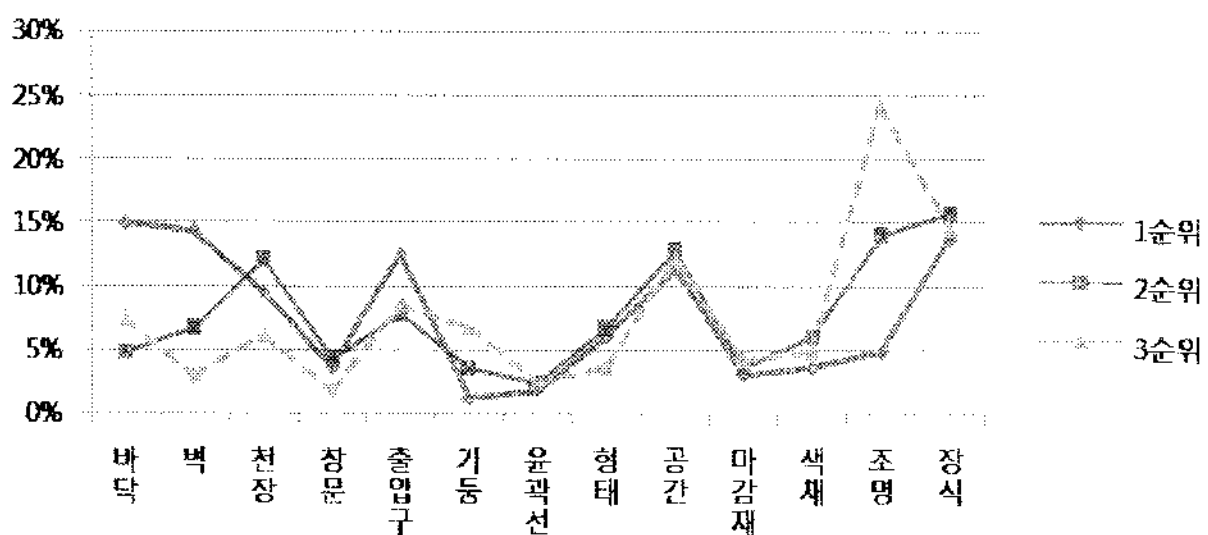


<그림 1> 개별 항목별 로비공간의 이미지 형성요소(A 지역문화회관)

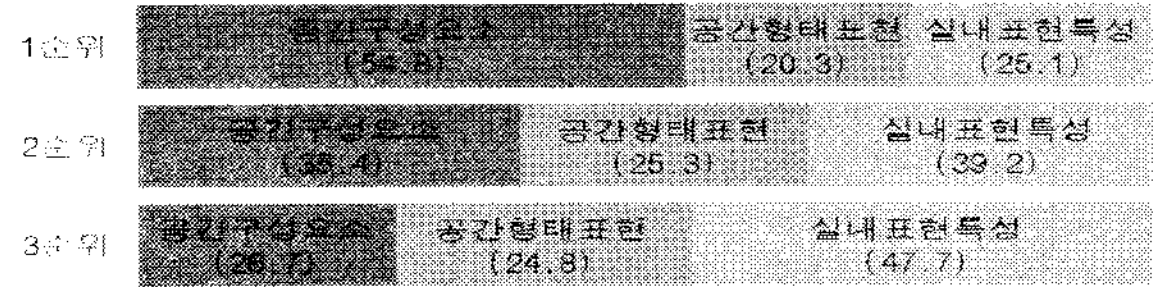


<그림 2> 카테고리별 로비공간의 이미지 형성요소(A 지역문화회관)

B 문화회관의 경우 1순위에서는 바닥과 벽(공간구성요소)과 장식(실내표현요소)에 대한 비중이 높은 것으로 파악되었으나, 2, 3순위에서는 조명과 장식(실내표현요소)에 대한 비중이 높은 것으로 파악되었다<그림 3>. 이는 대공연장이 단독 건물군으로 구성되어 로비공간이 독립적인 기능을 확보할 수 있고, 가로로 긴 평면구성에 높은 천장, 그리고 상층부의 2층 객석부분의 벽면이 유선형 구조로 처리되어 부드러운 느낌을 주는 보이드 형태의 구성에 대한 선호로 판단된다. 카테고리별로 살펴보면, 1순위에서는 공간구성요소(바닥, 벽 등)가 이미지 형성의 지배적인 요소로 작용하나, 2, 3순위로 가면 실내표현요소(조명, 장식 등)에 대한 비중이 증가하는 것으로 파악되었다<그림 4>.

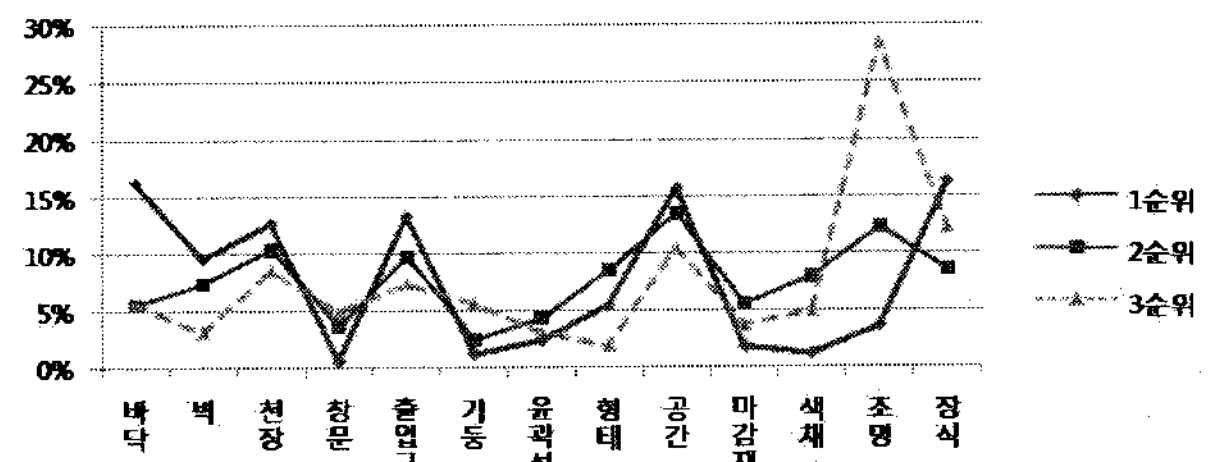


<그림 3> 개별 항목별 로비공간의 이미지 형성요소(B 지역문화회관)

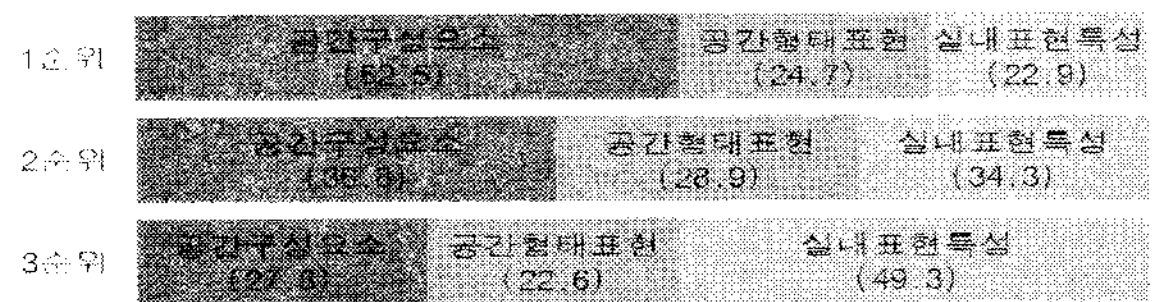


<그림 4> 카테고리별 로비공간의 이미지 형성요소 (B 지역문화회관)

C 문화회관의 경우는 1순위로 바닥(공간구성요소)과 공간(공간형태표현요소), 그리고 장식(실내표현요소)에 대한 비중이 높은 것으로 파악되었다. 2, 3순위에서는 조명(실내표현요소)과 공간(공간구성요소)에 대한 비중이 상대적으로 높은 것으로 파악되었다<그림 5>. 이는 긴 바닥형태를 유선형으로 구성하고 대리석에 의한 바닥 패턴의 반복구성에 의한 변화감, 그리고 돛 이미지를 조형화 한 윙(wing)의 반복된 구성에 의한 지역 이미지 연계의 차별성에 기인한 것으로 판단된다. 그러나 작은 창 면적으로 채광이 부족하여 조명에 대한 비중이 타 지역문화회관의 로비에 비해 상대적으로 높게 나타나는 것으로 파악되었다. 카테고리별로 살펴보면, 1순위는 공간구성요소(바닥 등)가 지배적인 요소로 작용하나, 3순위로 가면 실내표현요소(조명 등)에 대한 비중이 상대적으로 증가하는 것으로 파악되었다<그림 6>.



<그림 5> 개별 항목별 로비공간의 이미지 형성요소(C 지역문화회관)



<그림 6> 카테고리별 로비공간의 이미지 형성요소(C 지역문화회관)

한편, 로비공간 이미지 형성요소를 보다 전반적으로 파악하기 위하여 지역별 로비공간의 이미지 형성요소를 총괄하여 분석하였다. 그 결과 로비공간 이미지 형성요소는 순위별로 1순위에서는 공간(공간형태표현요소), 장식(실내표현요소), 천장과 출입구(공간구성요소)가 중요한 요소이며, 2순위에서는 조명과 공간, 천장, 장식의 순으로, 그리고 3순위로는 조명, 장식, 공간이 중요 영향요인으로 파악되었다. 카테고리별로 총괄하여 살

해보면, 1순위에서는 공간구성요소가 이미지 형성의 지배적인 요소로 작용하나, 3순위로 가면 실내표현요소에 대한 비중이 증가하는 것으로 파악되었다. 결국 로비공간의 이미지는 각 지역문화회관의 실내 공간구성의 특성에 따라 우선순위에 차이를 보이나, 전반적으로 로비공간의 이미지 형성에는 바닥, 천장(공간 구성요소)과 공간(공간형태표현요소), 그리고 조명, 장식(실내표현요소)이 중요한 영향력을 미치는 요소로 파악되었다. 이에 로비공간의 이미지 형성에 관람객들이 중요하게 고려하는 요소를 파악하였으며, 로비공간 디자인에 있어 이에 대한 고려가 필요한 것으로 파악되었다.

#### 4. 로비공간의 이미지 평가

로비공간에 대한 이미지는 관람객들이 공연장에 대해 마음속으로 그려내는 느낌이라고 할 수 있으며, 사용자 관점에서의 지역문화회관에 대한 그들 나름의 이미지로 개인적 가치관을 보여주는 것이라 할 수 있다. 환경에 대한 인간의 반응은 대상을 보는 각기 다른 시각이 존재하지만, 그 이면에 공통의 감성을 유발하는 측면도 있다고 한다. 공통된 감성을 유발하는데 기여하는 이미지 특성이 무엇인가를 밝혀내는 것은 대상의 시각적 속성과 인간의 감성반응간의 관계를 파악하는데 도움을 줄 수 있다.<sup>15)</sup> 인간은 사회적 동물로서 환경에 대한 공통의 이상, 유행, 방법을 공유한다고 점에서, 공적 이미지(public image)를 파악할 수 있다면, 특정 환경에 대한 인간의 이미지를 평가하는 것이 가능하다. 이에 본 연구는 실제 로비공간에 대한 관람자들의 개별 이미지를 통합하여 로비공간에 대한 공적 이미지(public image)를 파악하고 평가하고자 하였다. 로비공간에 대한 이미지 평가는 최종 선정된 21개 항목을 대상으로 문화회관의 로비공간 이미지로 중요하다고 생각하는 이미지 형용사에 대한 중요도와 현재 방문한 로비공간에 대한 이미지 형용사의 만족도로 파악되었다<sup>16)</sup>.

##### 4.1. 지역별 로비공간의 이미지 만족도 요인분석

로비공간의 이미지는 어떠한 차원으로 구성되는가를 살펴보기 위하여, 각 지역별 현재 로비공간에 대한 이미지 만족도에 대한 요인분석을 실시하였다. 요인분석은 각 문항이 가지고 있는 정보를 요약하여 가능한 오류를 줄이면서 많은 정보를 최소의 요인으로 압축시켜 의미있는 차원의 개략적인 정보를 파악

하는 요인분석방법 중 주성분모형을 선택하였다. 요인수의 결정은 의미부여가 가능한 아이젠 값 1.0 이상을 기준으로 하였으며<sup>17)</sup>, 각 변수들의 요인적재량을 명확하게 반영하기 위해 베리맥스 회전 방법을 이용하였다. 로비공간의 이미지 만족도에 대한 21개 항목을 사용하여 요인분석을 실시한 결과, 각 지역문화회관 로비공간의 요인 설명력이 A 문화회관의 경우, 65.9%, B 문화회관은 64.5%, C 문화회관은 65.1%로 높은 편이다. 요인분석 자료의 표본 적합도를 평가하는 KMO 값<sup>18)</sup> 또한 A 문화회관 경우 .097, B 문화회관은 .879, C 문화회관은 .857로 비교적 높고, 요인 측정 항목에 대한 신뢰도 점수도 각각 신뢰성이 높은 것으로 파악되었다.

한편, 요인 부하량을 기준<sup>19)</sup>으로 지역문화회관별 로비공간의 각 요인을 설명하면<표 5>, A 문화회관의 로비공간에 대한 이미지는 3개의 요인으로 제 1요인은 아이젠 값이 7.712로 총 변량의 48.2%의 지역적이다, 전통적이다의 전통적 이미지와 화려하다, 우아하다, 고풍스럽다의 양식적 이미지, 그리고 흥미롭다, 아늑하다는 정서적 이미지가 중첩되어 있다. 제 2요인은 높다, 넓다, 밝다의 공간적 이미지가 우세하며, 제 3요인은 개방적, 현대적의 현대적 이미지가 높은 것으로 파악되었다. B 문화회관의 경우도 3개의 요인으로 평가되며, 제 1요인은 아이젠 값이 5.218로 총 변량의 23.5%의 평안하다, 아늑하다는 정서적 이미지가 우세하고, 제 2요인은 고풍스럽다, 전통적이다의 전통적 이미지가, 제 3요인은 높다, 넓다 그리고 밝다의 공간적 이미지가 파악되었다. C 문화회관의 경우, 제 1요인은 아이젠 값이 4.864로 총 변량의 25.2%의 넓다, 밝다 그리고 높다의 공간적 이미지와 현대적이다, 개방적이다의 현대적인 이미지가 우세하고, 제 2요인은 우아하다, 품위가 있다는 양식적 이미지를, 제 3요인은 전통적이다, 지역적이다의 전통적인 이미지가 우세한 것으로 파악되었다.

결과적으로 현재 로비공간에 대한 이미지 만족도의 요인 분석한 결과, A 문화회관은 전통적 이미지를 중심으로 양식적이고 정서적인 이미지가 혼재된 상태이고, B 문화회관은 정서적인 이미지가 우세하며, C 문화회관은 공간적이고 현대적인 이미지가 우세한 것으로 파악되었다.

15)이호남, 오피스 실내 공용공간을 구성하는 심미적 표현체계, 연세대 석사학위논문, 2005, pp.1-2 재구성

16)중요도와 만족도는 로비공간 이미지 감성어휘에 대한 5점 척도로 파악되었다. 중요도는 매우 중요하다, 중요하다, 보통이다, 중요하지 않다, 전혀 중요하지 않다로, 만족도는 매우 그렇다, 그렇다, 보통이다, 그렇지 않다, 매우 그렇지 않다는 5점 척도로 구성되었다

17)아이젠 값은 한 요인의 설명력으로 '요인 적재값이 제곱합'을 가리킨다. 고유값이라고도 하는데, 값이 크다는 것은 그 요인이 변수들이 분산을 잘 설명한다는 것을 의미한다. eigenvalue를 기준으로 할 때는 보통 1이상을 갖는 요인의 수만큼 추출한다.

18)요인분석 자료의 표본 적합도를 평가하는 KMO값은 높을수록 바람직하나, 0.8이상이면 우수하고, 0.7이상이면 적합한 것으로 간주한다.

19)대개 요인 부하량은 0.5 이상을 수용한다. 각 요인에 해당하는 변수의 요인 부하량이 0.4 이하로 낮은 항목과 하나의 요인에 높은 부하량을 갖지 못하고 여러 요인에 걸쳐 중간정도의 부하량을 가지는 항목을 제외하는 반복실시로 명확한 인자를 추출하고자 하였다.



<표 5> 지역문화회관별 로비공간의 이미지 요인 및 요인구성 항목

대상지	인자	평가항목	요인 부하량	요인별 고유값	요인 설명률	요인 해석
A 문화회관	요인1	지역적이다	.751	7.712	48.198	전통적 우세 양식적 첨가 정서적 첨가
		전통적이다	.745			
		화려하다	.745			
A 문화회관	요인2	우아하다	.736	1.662	10.388	공간적 우세
		흥미롭다	.725			
		아늑하다	.704			
A 문화회관	요인3	고풍스럽다	.685	1.003	6.268	현대적 우세
		역동적이다	.678			
		편안하다	.666			
B 문화회관	요인1	높다	.853	5.218	23.547	정서적 우세
		넓다	.804			
		밝다	.717			
B 문화회관	요인2	웅장하다	.563	1.367	22.488	전통적 우세
		개방적이다	.790			
		현대적이다	.741			
B 문화회관	요인3	중후하다	.600	1.150	18.429	공간적 우세
		평안하다	.783			
		통일감있다	.737			
B 문화회관	요인2	아늑하다	.719	1.367	22.488	전통적 우세
		현대적이다	.639			
		안정감있다	.633			
C 문화회관	요인1	고풍스럽다	.666	4.863	25.226	공간적 우세 현대적 첨가
		화려하다	.758			
		전통적이다	.757			
C 문화회관	요인2	중후하다	.757	1.710	22.010	양식적 우세
		높다	.775			
		밝다	.774			
C 문화회관	요인3	넓다	.756	1.226	17.754	전통적 우세
		넓다	.813			
		밝다	.793			
C 문화회관	요인1	높다	.772	1.226	17.754	전통적 우세
		현대적이다	.663			
		개방적이다	.641			
C 문화회관	요인2	우아하다	.838	1.710	22.010	양식적 우세
		아늑하다	.779			
		품위있다	.756			
C 문화회관	요인3	통일감있다	.700	1.226	17.754	전통적 우세
		전통적이다	.815			
		지역적이다	.773			
C 문화회관	요인3	개성적이다	.740	1.113	13.461	.737
		지역적이다	.245			
		전통적이다	.102			
C 문화회관	요인4	개성적이다	.274	1.113	65.434	.737
		지역적이다	.245			
		전통적이다	.102			

#### 4.2. 로비공간의 이미지 중요도 요인분석

로비공간은 공연자 중심의 문화회관에서 관람객들이 공연을 전후하여 대기하거나 머무르는 실내공간으로, 실제 관람객의 입장에서 이용하기 편리하게 계획되고 디자인되어야 할 필요성이 있다. 이에 관람객들이 중요하게 인지하는 로비공간의 이미지 구성요소를 파악하는 것은 보다 쾌적하고 효율적인 로비공간 디자인 계획에 필요한 작업이라 할 수 있다. 이에 지역문화회관 로비공간에 대한 이미지로 관람객들이 무엇을 중요하게 고려하는지를 파악하기 위해 21개 감성 어휘에 대한 요인분석을 실시하였다<표 6>. 주성분 분석기법을 이용한 요인분석을 반복 실시하여 4개 요인의 12개 항목이 추출되었다. 이때 각 요인에 해당하는 변수는 요인 부하량이 0.4 이상의, 요인수의 결정은 아이젠값(eigenvalue) 1.0이상인 것으로 선택하였다. 요인 분석결과, 누적 기여율이 68.69%로 설명력이 비교적 높은 4

개 요인으로 파악되었다. 요인분석 자료의 표본 적합도를 평가하는 KMO 값은 .866로 비교적 높게 나타났으며, 요인 측정 항목에 대한 신뢰도 점수도 Cronbach's  $\alpha$ =.860로 신뢰성이 높은 것으로 파악되었다.

로비공간의 중요한 이미지 구성요소에 대한 요인분석 결과 <표 6>. 4개의 요인으로 가장 높은 설명력을 가지는 제 1요인은 아늑하다, 우아하다, 통일감이 있다, 품위가 있다 그리고 편안하다는 정서적 이미지로 아이젠 값이 6.010의 총 변량의 20.4%를 설명한다. 제 2요인은 직선적이다, 중후하다, 고풍적이다와 화려하다는 양식적 이미지로, 제 3요인은 넓다, 높다, 밝다의 공간적 이미지가 우세하며, 제 4요인은 지역적, 전통적, 개성적이다의 개성적인 이미지로 파악되었다. 결과적으로 관람객들은 정서적 이미지를 가장 우선하고, 다음으로 양식적이고 공간적인 그리고 개성적인 이미지를 중요한 로비공간의 이미지 구성요소로 구성함을 알 수 있었다.

<표 6> 로비공간의 이미지 중요도 요인분석

	구성요소	요인 부하량	요인별 고유값	요인 설명률	신뢰도
요인1 정서적	아늑하다	.814	6.010	20.368 20.368	.850
	우아하다	.770			
	통일감이 있다	.678			
	품위가 있다	.669			
요인2 양식적	평안하다	.649	1.390	16.079 36.446	.719
	직선적이다	.201			
	중후하다	.122			
요인3 공간적	고풍적이다	.015	1.302	15.526 51.972	.814
	화려하다	.365			
	넓다	.216			
요인4 개성적	높다	.139	1.113	13.461 65.434	.737
	밝다	.266			
	지역적이다	.245			
요인4 개성적	개성적이다	.274	1.113	65.434	.737
	지역적이다	.245			
	전통적이다	.102			

#### 4.3. 로비공간의 이미지 중요도와 만족도

관람객들이 중요하게 고려하는 로비공간의 이미지를 기준으로 세 곳의 지역문화회관의 로비공간에 대한 중요도와 만족도를 비교분석해 보았다<표 7><표 8><표 9>. 우선, 지역문화회관별 로비공간의 이미지 중요도를 살펴보면, A 문화회관의 경우 편안하다(M=3.99), 밝다(M=3.90), 아늑하다(M=3.86)의 순으로 나타났고, B 문화회관의 경우는 편안하다(M=4.0), 밝다(M=3.74), 아늑하다(M=3.78)의 순으로 나타났다. C 문화회관의 경우는 편안하다(M=3.92), 아늑하다(M=3.78), 넓다(M=3.75)의 순으로 파악되었다. 따라서 전반적인 로비공간의 이미지 중요도는 편안하다, 아늑하다는 정서적 이미지와 높다, 밝다, 넓다의 공간적 이미지에 대한 비중이 높은 것으로 파악되었다. 또한 각 지역문화회관의 로비공간 이미지에 대한 만족도를 살펴보

면, A 문화회관의 경우 높다(M=3.96), 고풍스럽다(M=3.83), 넓다(M=3.75), 밝다(M=3.71)의 순이며, B 문화회관의 경우 넓다(M=3.47), 높다(M=3.45), 편안하다(M=3.36)와 밝다(M=3.34)의 순으로 나타났다. 그리고 C 문화회관의 경우 높다(M=3.57), 밝다(M=3.45), 편안하다(M=3.40)의 순으로 파악되었다. 따라서 로비공간의 만족도 역시 기본적으로는 정서적 이미지와 공간적 이미지에 대한 만족도가 높은 것으로 파악되었다.

한편, 지역문화회관별 중요도와 만족도를 비교하여 살펴보면, 전반적으로 세 개 지역문화회관 모두 중요하게 생각하는 로비공간 이미지의 중요도에 비해 만족도가 보다 낮은 것으로 파악되었다. 다만 A 지역문화회관의 로비공간에 있어서 고풍스럽다 와 높다 항목에서 중요도에 비해 만족도가 다소 높은 것으로 파악되었다. 이로서 각 지역문화회관별 중요도에 비해 상대적으로 차이를 보이는 낮은 수준의 만족도 항목에 대한 세심한 디자인적 접근이 필요한 것으로 파악되었다.

<표 7> A 문화회관의 로비공간 이미지의 중요도와 만족도 M(SD)

감성어휘	이미지 평가	중요도	만족도	T-test	2.5 3 3.5 4 4.5				
					2.5	3	3.5	4	4.5
요인1	아늑하다	3.86(.869)	3.47(.829)	***					
	우아하다	3.72(.847)	3.42(.863)	**					
	통일감있다	3.64(.872)	3.48(.844)	*					
정서적	품위있다	3.75(.868)	3.46(.903)	***					
	편안하다	3.99(.810)	3.57(.793)	***					
요인2	직선적이다	3.37(.843)	3.35(.839)	n.s					
	중후하다	3.48(.825)	3.39(.806)	n.s					
양식적	고풍스럽다	3.45(.858)	3.83(.880)	*					
	화려하다	3.49(.922)	3.41(.917)	n.s					
요인3	넓다	3.78(.769)	3.75(.847)	n.s					
	높다	3.66(.806)	3.96(.805)	n.s					
공간적	밝다	3.90(.759)	3.71(.861)	*					
요인4	지역적이다	3.46(.889)	3.23(.897)	**					
	전통적이다	3.35(.881)	3.08(.882)	**					
개성적	개성적이다	3.73(.868)	3.47(.864)	**					

<표 8> B 문화회관의 로비공간 이미지의 중요도와 만족도 M(SD)

감성어휘	이미지 평가	중요도	만족도	T-test	2.5 3 3.5 4 4.5				
					2.5	3	3.5	4	4.5
요인1	아늑하다	3.78(.756)	3.24(.800)	***					
	우아하다	3.57(.810)	3.04(.846)	***					
	통일감있다	3.55(.855)	3.24(.846)	***					
정서적	품위있다	3.62(.809)	3.20(.754)	***					
	편안하다	4.00(.821)	3.36(.780)	***					
요인2	직선적이다	3.19(.828)	3.08(.767)	n.s					
	중후하다	3.37(.745)	3.09(.791)	***					
양식적	고풍스럽다	3.31(.838)	2.86(.813)	***					
	화려하다	3.36(.853)	2.98(.855)	***					
요인3	넓다	3.79(.854)	3.47(.736)	***					
	높다	3.65(.810)	3.45(.730)	**					
공간적	밝다	3.86(.792)	3.34(.753)	***					
요인4	지역적이다	3.41(.878)	3.06(.833)	***					
	전통적이다	3.31(.892)	2.79(.797)	***					
개성적	개성적이다	3.74(.863)	3.07(.860)	***					

<표 9> C 문화회관의 로비공간 이미지의 중요도와 만족도

M(SD)

감성어휘	이미지 평가	중요도	만족도	T-test	2.5 3 3.5 4 4.5				
					2.5	3	3.5	4	4.5
요인1	아늑하다	3.78(.809)	3.29(.753)	***					
	우아하다	3.67(.771)	3.16(.730)	***					
	통일감있다	3.60(.834)	3.16(.730)	***					
정서적	품위있다	3.73(.824)	3.29(.809)	***					
	편안하다	3.92(.896)	3.40(.729)	***					
요인2	직선적이다	3.14(.823)	3.13(.812)	n.s					
	중후하다	3.43(.789)	3.20(.784)	**					
양식적	고풍스럽다	3.28(.723)	3.06(.867)	**					
	화려하다	3.27(.892)	3.13(.847)	n.s					
요인3	넓다	3.75(.801)	3.38(.826)	***					
	높다	3.66(.762)	3.57(.795)	n.s					
공간적	밝다	3.84(.850)	3.45(.810)	***					
요인4	지역적이다	3.69(.916)	3.25(.856)	***					
	전통적이다	3.38(.710)	3.05(.823)	***					
개성적	개성적이다	3.67(.784)	3.22(.867)	***					

## 5. 결론

본 연구는 지역주민들을 위한 문화공간으로 보다 활성화 되고 있는 지역 문화회관을 대상으로, 로비공간의 이미지 형성에 영향을 미치는 실내 구성요소를 파악하고, 지역별 로비공간의 이미지 특성과 관람객들이 중요하게 고려하는 이미지 구성요소를 파악하고자 하였다. 실제, 관람객들이 중요하게 인식하는 로비공간의 공적 이미지(public image)를 파악할 수 있다면, 이는 사용자 관점에서 로비공간 디자인 개발을 위한 유용한 방안을 제시할 수 있을 것이라는 전제에서였다. 본 연구의 구체적인 결과는 다음과 같다.

첫째, 지역 문화공간의 전반적인 이미지 형성에 대공연장 로비공간이 절대적인 영향을 미치는 것으로 파악되었으며, 로비공간의 이미지 형성에 영향을 미치는 실내 구성요소는 바닥, 천장(공간 구성요소)과 공간(공간형태표현요소), 그리고 조명, 장식(실내표현요소)이 중요한 영향력을 미치는 것으로 파악되었다.

둘째, 각 지역문화회관 로비공간의 이미지 형성요소와 로비공간 이미지의 평가척도로 개발된 21개 항목에 의한 이미지 특성을 분석한 결과, A 문화회관은 높은 천장(공간구성요소)과 개방적인 공간(공간형태표현요소)을 1순위 이미지 형성요소로 인식하며, 이에 대해 지역적이다, 전통적이다의 전통적인 이미지와 화려하다, 우아하다는 양식적인 이미지로 인식하였다. B 문화회관은 좌우에 부대시설이 배치된 긴 직사각 형태의 단일 색 대리석 바닥과 2층 객석입구 벽면의 유선형의 부드러운 느낌의 벽(공간구성요소)과 장식(실내표현요소)을 이미지 중요 영향요소로 인식하였으며, 이에 대해 편안하다, 통일감이 있다와 아늑하다는 정서적인 이미지로 인식되고 있는 것으로 파악되었다. 그리고 C 문화회관은 긴 유선형에 정방형 패턴으로 변화감을 유도하는 바닥(공간구성요소)과 돛 모양의 형태로 창 면적



이 작아 수직적인 느낌과 수평창을 통한 테크와 연계된 로비 공간(공간형태표현요소), 그리고 파란색 창틀과 윙(wing)의 반복적 사용에 의한 형태적인 장식(실내표현요소)을 이미지 형성 요소로 인식하고, 이를 넓다, 밝다, 높다의 공간적인 이미지와 현대적이다, 개방적이다의 현대적인 이미지로 인식하는 것으로 파악되었다.

셋째, 로비공간 이미지의 평가척도로 개발된 21개 항목에 대한 이미지 중요도에 대한 요인분석 결과, 로비공간의 이미지는 4개 요인으로 정서적 요인, 양식적 요인, 공간적 요인과 개성적 요인으로 구성되었다. 지역문화시설 로비공간의 이미지로 편안하다, 아늑하다는 정서적 이미지와 밝다, 넓다, 높다는 공간적 이미지가 관람객들이 중요하게 고려하는 로비공간 이미지로 파악되었다. 한편, 지역문화회관별 로비공간의 중요도에 비해 전반적으로 만족도가 낮은 것으로 나타났다. 이에 로비공간의 이미지 구성에 있어 중요한 이미지 구성요소에 대한 배려와 함께, 상대적으로 낮은 수준의 차이를 보이는 만족도 항목에 대한 세심한 디자인적 접근이 필요한 것으로 파악되었다.

이상으로 본 연구의 결과가 지역 공연문화회관이 사용자 중심의 보다 활성화된 여가문화공간으로 거듭나는 방안의 기초자료로 활용되길 바라며, 보다 실제적인 지역문화회관 로비공간의 디자인 특성과 이미지 구성요소를 파악하는 후속연구를 기대한다.

## 참고문헌

1. 한국실내디자인학회 편저, 실내디자인각론, 기문당, 2002
2. 강미선·심우갑, 공연장의 로비 및 외부공간의 계획에 관한 연구, 대한건축학회 학술발표대회논문집 9권 1호, 1989
3. 김경숙, 실내디자인 스타일 유형화 및 특성에 관한 연구, 연세대학교 박사학위논문, 2004
4. 김병준, 현대 공연장의 포이어 공간 특성에 관한 연구, 서울대학교 석사학위논문, 2004
5. 김정현, 시각이미지를 형성하는 로비공간에서의 요소 분석 연구, 이화여자대학교 석사학위논문, 2003
6. 이상호·김태환, 공공건물의 마감재 감성평가에 대한 연구, 한국실내디자인학회 논문집 35호, 2002
7. 이성재, 도시 디자인 호텔 로비공간 연구, 홍익대학교 석사학위논문, 2005
8. 이호남, 오피스 실내공용공간을 구성하는 심미적 표현 체계, 연세대학교 석사학위논문, 2005
9. 정수현·최상현, 국내백화점 실내디자인 이미지유형 및 구성요소 분석 연구, 한국실내디자인학회 논문집 22호, 2000
10. 최기원, 지역문화시설의 공공성과 계획요소에 관한 연구, 서울대학교 석사학위논문, 2005
11. 최상현·이현주, 호텔 로비공간의 실내디자인 이미지 유형과 구성요소 분석 연구, 대한건축학회논문집 제14권 3호, 1998
12. 홍성우·강혜경·손광호, 지역공연문화시설 활성화를 위한 인터랙션 디자인 개념 적용 연구, 한국실내디자인학회 학술발표대회논문집 제8권 2호, 2006
13. 황미영·고재민, 공연시설의 스페이스프로그램에 관한 기초적 연구, 한국실내디자인학회논문집 제15권 1호, 2006

<접수 : 2008. 4. 30>