

## D-대학교 기숙사 거주시설에 대한 만족도 평가에 관한 연구

### A Study on the Evaluation of the Residential Facilities Satisfaction in the D-University Dormitory

김동영\*

Kim, Dong-Young

황용운\*\*

Hwang, Yong-Woon

#### Abstract

In general, the function of university dormitory includes residential, educational and many other functions for students who need quite environment and energetic living life. This functions influence the residential satisfaction of university dormitory. So this study attempts to evaluate many functions of the D-university dormitory according to the residents (students) needs and satisfaction. In the present work, SPSS window version 12.0 programs Anova (duncan, scheff, T-test. etc.) was used for analysis of statistical data which obtained from survey. The field surveys carried out for a total samples of 159 residents such as male (86), female (73), in the D-university dormitory. The result appears that the most dissatisfied factor of resident was the space and facilities of wash room. and students demand that various room and program in the dormitory except main space (unit room).

Keywords : Dormitory, Satisfaction, Environment, Evaluation

주요어 : 기숙사, 만족도, 환경, 평가

#### I. 서론

##### 1. 연구의 배경 및 목적

최근 여러 대학교에서 기숙사 신축을 경쟁적으로 진행하고 있다. 특히 지방대학 일수록 그 경쟁은 치열하다. 기숙사 확보율이 학생유치의 절대 좌표가 된 것이다. 이렇게 하다보니 자칫 그 수용인원에만 치우쳐 대학교의 기숙사가 해야 할 역할을 간과하고 있는 것은 아닌지 우려하지 않을 수 없다.<sup>1)</sup> 기숙사는 공부하는 학생들을 위해 숙식을 제공하는 공동주거체계이며, 가정과 학교의 중간적인 성격을 가진다. 즉, 주거와 학습을 겸비한 공간으로서 학습시간, 경비를 절약할 수 있고 사회적 측면에서 행정적 통제에 의해 조직체계의 일원으로서 사회에 적용하는 능력을 배우고 공동생활을 통한 자아개발과 지속적인 인간관계에 의한 우정과 경험 습득을 가능케 한다.<sup>2)</sup> 또한 학생들의 다양한 삶의 방식을 포함하여야 하는 시설로써 숙박, 문화교류, 정보전달 등 복합적인 시설을 갖춘 커뮤니티의 장으로서의 역할도 증대하고 있다. 이 같은 다양한 기능들은 사용자들 간의 원활한 사회적 상호접촉과 물리적 환경특성 뿐 아니라 거주자의 심리적 환경에도 미치는 영향이 크다. 이에 본 연구에서는 기숙사의 전반적인 시설과 공간에 대한 거주자의 정량적인 만족도 평가<sup>3)</sup>

를 통하여 물리적 환경에서의 개선할 문제점을 파악하고 차후 기숙사계획 및 운영 그리고 거주자의 심리적 환경을 개선하고자 하는 유익한 자료로 제공하고자 한다.

##### 2. 연구의 범위 및 방법

연구범위는 D-대학교 기숙사에 거주하고 있는 남·여 학생(1~4학년, 2006. 11월)을 대상으로 기숙사의 개실공간, 공용공간 그리고 기타 물리적 내용에 한정하여 실시하였다(관리·서비스 공간은 제외하였다). 연구방법은 기숙사거주 학생들을 기준으로 일반사항(성별, 거주동, 학년

표 1. 설문조사내용

일반사항	기숙사 시설 만족도 항목	
①성별(남여) ②거주동 (A,B,C 동) ③학년 (1-4학년)	개실공간	① 침실 환경
	공용공간	② 공용공간 시설(화장실, 샤워실, 세면실) ③ 세탁실 ④ 휴게 공간 ⑤식당공간 ⑥ 독서실 ⑦ 운동시설 ⑧매점시설
	기타	⑨ 입사 동기 및 기타 만족도

\*거주동은 편의상 A, B, C동으로 표기하였음

- 1) 한국건축가협회, 건축가, 2006. 12, Vol. 223, p. 10
- 2) 이태규 외2명, 대학기숙사의 공용공간사용규범에 관한 연구, 대한건축학회추계학술발표논문, 1986. p.147
- 3) 모스(Moos)는 기숙사 환경평가 연구에서 물리적 환경은 개인의 태도와 가치에 영향을 주는 요인으로서 중요하다고 하였다.(Moos, R., 1978). 선행연구로는 학회논문-송병하(1994, 2004), 안옥희(1997), 이태규(1986), 학위논문-서정훈(2003), 정훈(2005) 등은 기숙사 전반적인 공간을 허진선(2002), 유지상(1990)은 단위침실공간에 한정하여 만족도를 평가하였다.

\*정회원(주저자), 대구가톨릭대, 건축학과 부교수, 공학박사

\*\*정회원(교신저자), 동양대, 건축실내디자인학과부교수, 공학박사, 건축사

등)과 기숙사 시설 환경 만족도를 평가하기 위한 항목을 기준으로 설문조사를 실시하였다. 분석방법은 통계프로그램(SPSS win. ver. 12.0)의 Anova와 사후검정으로 Duncan, Scheffe, T-test를 사용하여 만족도를 평가하였다.

3. 사례연구 분석

선행된 기숙사 관련 사례 연구를 내용을 정리하면 다음과 같다. 송병하(1994)-홍익대 조치원 캠퍼스내의 기숙사의 사용실태를 설문조사 하고, 분산분석 방법을 사용하여 분석하였다(침실을 제외한 기숙사방, 세탁실, 식당, 탈의실, 운동실, 휴게실, 독서실의 만족도를 5점 척도를 기준으로 조사). 송병하(2004)-홍익대 조치원 캠퍼스내 새로 입학사(2002. 3월 준공)에 거주하는 학생들을 기준으로 기숙사실에 관한 만족도, 복지시설, 학습/도서 및 휴식활동, 외부공간에 관한 내용을 중심으로 T-test, 분산분석, 다변량분산분석, 회귀분석을 사용하여 설문을 조사하여 분석한 내용, 안옥희(1997)-대구권내의 대학교 기숙사 5곳을 설정하여 평면형태, 공용부분, 위치, 기숙사 생활단위 공간, 공용공간 유형, 기숙사 구조, 가구, 건물 유형, 기숙사 비용 등을 기준으로 학교당 60부씩을 기준으로 수거한 300부 중 277부를 기준으로 분석한 내용. 허진선(2002)-울산대학교 기숙사를 기준으로 남·여학생 각각 80명씩 무작위로 추출하여 거주자의 개인특성, 거주환경 특성, 사회심리적 특성, 프라이버시와 영역성, 거주만족도에 관한 문항을 중심으로 상관관계와 중회귀분석을 통한 경로분석에 의해 분석한 연구내용. 유지상(1990)-서울에 위치한 4년제 대학기숙사 중 80년대에 건축된 기숙사를 기준으로 물리적 특성, 물리적환경, 가구계획, 사회심리적 환경, 행위수행경로에 관한 평가기준요소 24개의 문항을 중심으로 기숙사 거주학생을 기준으로 설문 분석한 내용임. 이외 이태규(1986), 황용운(2007), 오상훈(1985), 조공언(1991), 정훈(2005), 정정갑(2002) 등이 있다.

4. 조사 개요 및 기숙사 현황

1) 설문 조사 개요

예비조사를 위한 조사대상자 sample은 기숙사에 거주 학생들을 무작위로 선정하여 수업시간 이후에 학생들에게 설명한 후 이루어졌다. 각 동별 약 10명의 학생들을 기준으로(3동에 약 30부) 이루어졌고 특히 설문문항에 선택 사항이 없는 경우 마지막 문항인 기타항목에 주관식 서술도 가능함을 알려 주었다. 본 조사에서는 각 동별 층장(층마다 층의 대표가 있음)들로 하여금 설문지를 배포 및 수거하게 하였다. 설문문항에 몇 호(중복도에서 햇빛이 잘 드는 방향인지 아니지를 파악하여 만족도를 평가할 계획이었음) 학과, 학년을 기입하게끔 구성되어 있었지만 학생들은 절반 이상이 익명성을 요구하는 듯 빈칸으로 남겨두었기에 학년 별, 학과별 만족도 분석이 이루어 질 수 없었다. 또한 신입생 위주로 기숙사가 배정되었고 고학년일수록 거주 학생들이 다른 학년에 비해 아주 적었기 때

문에 학년별로 설문지 분포에 많은 차이가 있었기 때문에 학년별 분석은 어려웠다.

D-대학교(학부) 재학생은 3,624명이며 이중 1,717명(남·여) 약 47.38%가 기숙사에 거주하고 있다. 이중 200명(거주학생의 11.6%)을 대상으로 설문을 조사하였다. 설문 분석은 부적절한 41부를 제외한 159부(남, 86명/여, 73명)를 기준으로 이루어졌다. D-대학교의 경우 신입생에 대한 기숙사 우선 배려로 1학년 120명(75.5%), 2학년 27명(17.0%), 3학년 10명(6.3%), 4학년 2(1.3%)명으로 고학년일수록 응답이 낮았다.

표 2. D-대학교 기숙사 수용인원(2006. 12월 기준)

구분	A동(5층)		B동(5층)		C동(7층)		계	
	남(2~4인)		남여(2~4인)		남여(2인)			
	실수	인원	실수	인원	실수	인원	실수	인원
수용	226	519	193	497	308	701	727	1,717
조사 대상	남	27	남	31	남	28	86명(51.7%)	
	여	0	여	28	여	45	73명(48.3%)	
	계	27	-	59	-	73	159명(9.26%)	

\*C동 3인실은 중국유학생이며 설문조사에서 제외되었음

2) 대학교 기숙사 현황

D-대학교는 저층(5층 이하) 2동(A동-1997 준공, B동-1999준공)과 중층(7층) 1동(C동-2004 준공)으로 모두 3동으로 이루어 졌다. 2동의 저층(A, B동)은 인접하여 공동으로 식당과 매점을 사용하고 C동은 A,B동과 캠퍼스내 분리되어 독립된 식당과 매점을 사용한다. 각 동의 침실 형태는 A,B동은 2-4인실 C동은 2인실로 모두 중복도 형식으로 계획되어 있다. 1침실당 공간 면적은 A동 14.49 m<sup>2</sup>(2인), 31.5 m<sup>2</sup>(4인), B동 15.53 m<sup>2</sup>(2인실), 29.25 m<sup>2</sup>(4인) C동 16.56 m<sup>2</sup>(2인)으로 평균 7.79 m<sup>2</sup>/인 으로 이루어져 있다.

표 3. D-대학교 기숙사 물리적 현황

분류	조사대상	
위치 · 건물 배치 (준공연도-성별)	교내 A(1997-남), B(1999-남 여)와 C동(2004-남 여) 분리	
규모 및 평면형태	A동(5층)/B동(4층)/C동(7층)/중복도	
개실 면적(m <sup>2</sup> ) 및 수용인원	A동	14.49 m <sup>2</sup> (2인)/31.5 m <sup>2</sup> (4인)
	B동	15.53 m <sup>2</sup> (2인)/29.25 m <sup>2</sup> (4인)
	C동	16.56 m <sup>2</sup> (2인)
침실내 1인 면적	7.3~8.28 m <sup>2</sup> 평균(7.79 m <sup>2</sup> )	

II. 본 론

1. 기숙사 침실 환경의 만족도 평가

1) 기숙사의 정의와 기능

기숙사는 건축법(법 제2조 용도- 별표 1)에 의하면 공동주택에 준하여 법적인 적용을 받고 있지만 일반적으로 개실공간, 공용공간, 관리·서비스공간으로 크게 구분되어 구성되어 있어 여러 측면에서 주택과는 다른 공간적 특

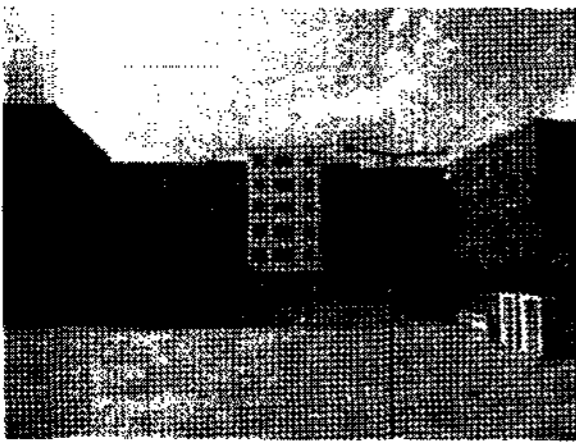


그림 1. A동 기숙사 전경

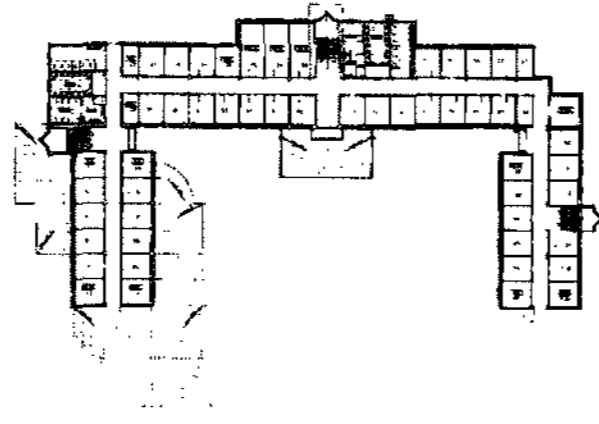


그림 2. A동 기숙사 평면도



그림 3. B동 기숙사 전경

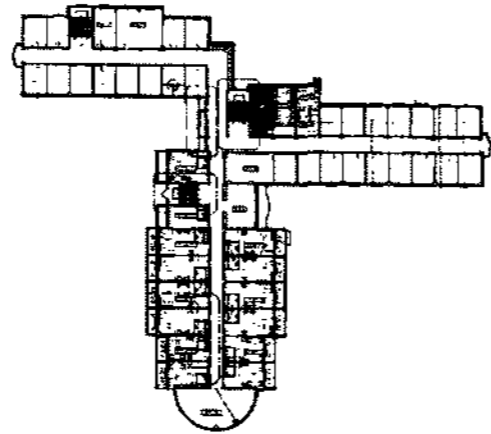


그림 4. B동 평면도



그림 5. C동 기숙사 전경

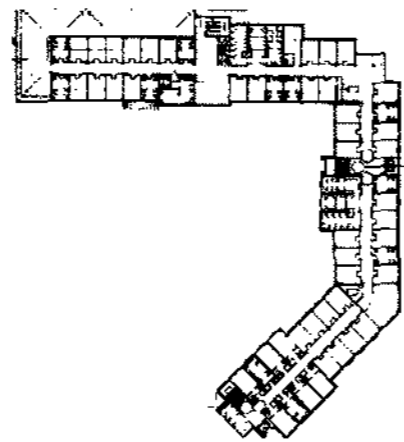


그림 6. C동 평면도

성<sup>4)</sup>을 가지고 있다. 건축적 의미로서 대학기숙사는 대학에서 공부하는 학생들을 위해서 교육적인 목적을 지니고 숙식을 제공하는 거주체계를 의미하는 것으로서 생활방식과 주거시설의 형식적인 측면에서 볼 때 독신생활이나 가족생활이 아니며, 호텔, 여관, 상업시설도 아닌 많은 다양성을 지닌 건축형식이다. 대학 기숙사의 기능은 크게 거주 기능과 교육의 기능 등 두 가지로 구분해서 생각할 수 있다. 거주의 기능은 개인 학습공간을 포함하는 침실, 일반적으로 공동으로 사용되면서 개인의 생리적 욕구를 해결하는 욕실, 세면실, 화장실 등의 공간을 수용하며, 교육의 기능은 주로 공용시설을 매개로 하여 공동생활을 영위함으로써 자아 조절 능력과 함께 원만한 인간관계를 형성해나갈 수 있는 능력을 배양하고 개인으로서는 보다 포괄적인 지식의 습득 등을 포함하는 것이다.<sup>5)</sup> 우리나라는 현실적으로 기숙사의 여건이 선진국에 비해 상당히 부족한 상황으로 교육부 기준령<sup>6)</sup>도 채우지 못하는 경우가 많

다(장성준, 1992). 던컨(Duncan)은 기숙사 학생집단은 타 집단에 비해 친밀, 우정의 정도가 높으며 우정 집단 형성의 가능성이 높다(Case. F.D., 1981)고 하였으며, 모스(Moos)는 기숙사 환경평가 연구에서 물리적 환경은 개인의 태도와 가치에 영향을 주는 요인으로서 중요하다고 하였다(Moos. R., 1978).<sup>7)</sup>

2) 평가척도설정

본 연구에서는 5점 등간 척도를 이용하여 항목별 만족도를 측정(ANOVA)하였고 측정기준은 1 = 매우불만, 2 = 조금불만, 3 = 보통, 4 = 조금만족, 5 = 매우만족으로 정하여 측정하였다. 통계적의미의 사후 분석은 Duncan, Scheffe, 독립표본 T-test로 검정하였다.

2. 항목별 만족도 평가<sup>8)</sup>

1) 개실(침실)공간의 만족도 평가

기숙사의 물리적 환경 중 가장 많은 공간을 차지하고 거주자가 대부분 시간을 보내는 가장 기본적이고 대표적 공간인 단위개실 환경은 기숙사의 전반적인 질적 수준 뿐 아니라 거주자의 만족도를 평가하는 기준이 될 만큼 중요한 공간이다. Time Saver Standard(T.S.S)의 기준에 따르면 대학기숙사 단위실의 최소 면적은 1인용 8.4 m<sup>2</sup>, 2층 침대 2인용 13 m<sup>2</sup>, 1층침대 2인용 16.7 m<sup>2</sup>이며 1인당 최소면적은 8.4 m<sup>2</sup>/인이다.<sup>9)</sup> 조사대상 기숙사의 개실면적은 14.49~31.5 m<sup>2</sup>이며 2~4인실을 겸하고 있다. 즉, C동의 개실면적 넓이 16.56 m<sup>2</sup>가 2인실로 사용하는 경우 T.S.S 기준에 적절한 것으로 사료된다. 반면에 A, B동은 기준에 미달되는 상황이다<표 3> 이에 각 동의 개실공간에 대한 만족도 평가를 실시하였고 조사항목은 9개 항목(① 침실위치 및 방향, ② 사용인원, ③ 침실의 넓이, ④ 옷장·수납장·빨래걸이 등 부대시설, ⑤ 개인프라이버시 정도 ⑥ 냉·난방(설비)정도, ⑦ 책상·의자·책꽂이 등, ⑧ 소음(방음)정도, ⑨ 전반적 만족도 정도)에 대한 설문조사로 이루어졌다. 전체 평가결과에서 전체 평균은 2.6743으로 '보통(3)' 이하의 만족도로 조사되었고 각 동별로는 A동이 평균이 2.6301, B동이 2.6116, C동이 2.7626으로 C동의 만족도가 높게 나타났지만 ③, ⑤, ⑧ 항목을 제외한 나머지 6개 항목에서 유의확률이 0.05보다 크게(P > 0.05) 나타남으로서 동별 만족도에는 통계적으로 무의미한 것으

4) 건축법 제2조 용도(별표 1), 용도별 건축물의 종류에 의한 기숙사의 정의 '학교 또는 공장 등의 학생 또는 종업원 등을 위하여 사용되는 것으로 공동취사 등을 할 수 있는 구조이되, 독립된 주거의 형태를 갖추지 아니한 것'으로 정의하고 있다.

5) 정정갑, 대학 기숙사 건축의 평면유형별 거주 후 평가, 전남대, 석사논문, 2002 p.11 재인용

6) 한국대학연감에서 제시한 대학기숙사는 '통상 총 학생 전원의 15% 이상의 수용 능력 시설을 갖추는 것을 원칙으로 하며, 일반적으로 학생들에게 저렴한 숙식을 제공한다는 차원을 넘어 학업과 생활을 연계시켜 편의를 도모하는 교육환경이다.'라고 명시하고 있다(한국대학연감, 1996).

7) 안옥희(1997), 대구권 대학기숙사의 시설현황 및 거주자의 사용실태, 한국주거학회지, 1997. 10 p.120 재인용

8) 검정변수에 대해 2개 집단간의 차이를 검정하는 하는 경우에는 t-test를 실시하였고, 3개 이상의 집단간의 차이를 검정하는 경우에는 Duncan, Scheffe로 사후검정을 실시하였다.

모든 검정의 신뢰수준은 95%, 유의 수준 0.05를 기준으로 한다. 이외 기존 연구문헌(오상훈, 대학기숙사 건축계획에 관한 연구, 연세대 석사논문, 1985, p.70)과, 기타문헌 "Student House, p.111"을 살펴보면 단위실의 1인당 면적기준이 10.2~12.5 m<sup>2</sup>/로 나타난다. 또한 "최준식, 건축계획학론(2003)"을 살펴보면 1인당 소요면적(수납부분 제외)은 일반적으로 5~10 m<sup>2</sup>/1인 가 적정치라고 기술되어 있다.

9) 오상훈 외 1인, 대한건축학회학술발표논문(춘계), 1985 p.127



로 나타났다. 반면에 ⑤ 개인프라이버시 정도, ⑧ 소음(방음)정도에 대한 2개 항목에서는 A, C동과 B동과는 통계적으로 유의미한 관계가 있는 것으로 분석되었고, ③ 침실의 넓이 항목에서는 A, B동과 C동과의 만족도에 통계적으로 유의미한 차이가 있는 분석되었다. 즉 A, B동에 비해 상대적으로 넓고 T.S.S기준에도 적합한 C동의 만족도가 높은 것으로 분석된다.



그림 7. A동 2인실    그림 8. B동 2인실    그림 9. C동 2인

특히 ⑤ 개인프라이버시 평가 항목은 전체 9개 항목 중 가장 낮은 만족도(평균: 1.9748)로 분석되었고 ‘② 사용인원’에서는 가장 높은 만족도로 분석되었다. 이는 학생들이 기숙사가 공동생활의 공간임을 인식하면서도 공동생활에서 경험하게 되는 개인적인 생활(프라이버시)의 비보장에 가장 불만족스러운 것으로 분석되었다.

2) 공용 공간(화장실, 샤워실, 세면실)의 만족도 평가

기숙사공간이 공동생활공간인 만큼 공용공간에 대한 만족도 정도는 기숙사의 전반적 생활 만족도에 영향을 미친다고 판단된다. 이에 공용공간에 대한 만족도를 분석하기 위해 7개 평가항목(① 공용공간의 위치, ② 위생(청소)/

표 4. ‘개실공간(침실)의 만족도’ 총괄표

항목	평균값	동별 만족도			분산분석(사후검정)			
		A동	B동	C동	유의 확률 <sup>1)</sup>	유의 확률 <sup>2)</sup>	F	유의 확률 <sup>3)</sup>
①	3.0314	3.1481	2.8983	3.0959	0.059	0.438	0.831	0.279
②	3.2893	3.1852	3.0847	3.4932	0.110	0.065	2.775	0.077
③	3.0943	2.8148	2.8644	3.3836	0.430	0.004	5.659	A,B 0.816 C 1.000
④	2.1069	2.1481	2.1695	2.0411	0.691	0.694	0.366	0.532
⑤	1.9748	1.8519	2.3390	1.7260	0.862	0.000	8.076	A,C 0.506 B 1.000
⑥	2.3522	2.2593	2.3729	2.3699	0.551	0.872	0.137	0.623
⑦	2.7911	2.6296	2.7759	2.8630	0.059	0.563	0.577	0.293
⑧	2.7987	3.1852	2.3559	3.0137	0.019	0.000	12.273	A,C 0.360 B 1.000
⑨	2.7468	2.6154	2.6441	2.8767	0.541	0.199	1.629	0.175
평균	2.6743	2.6486	2.6116	2.7626				

1) = 동질성검정 2) = 분산분석(조합됨) 3) Duncan 유의확률  
\*F값의 신뢰수준은 (신뢰수준 95%, 유의수준 0.05%)  
\*이후 다른 항목(표 5-표 10)의 총괄표에서도 동일하게 적용함.

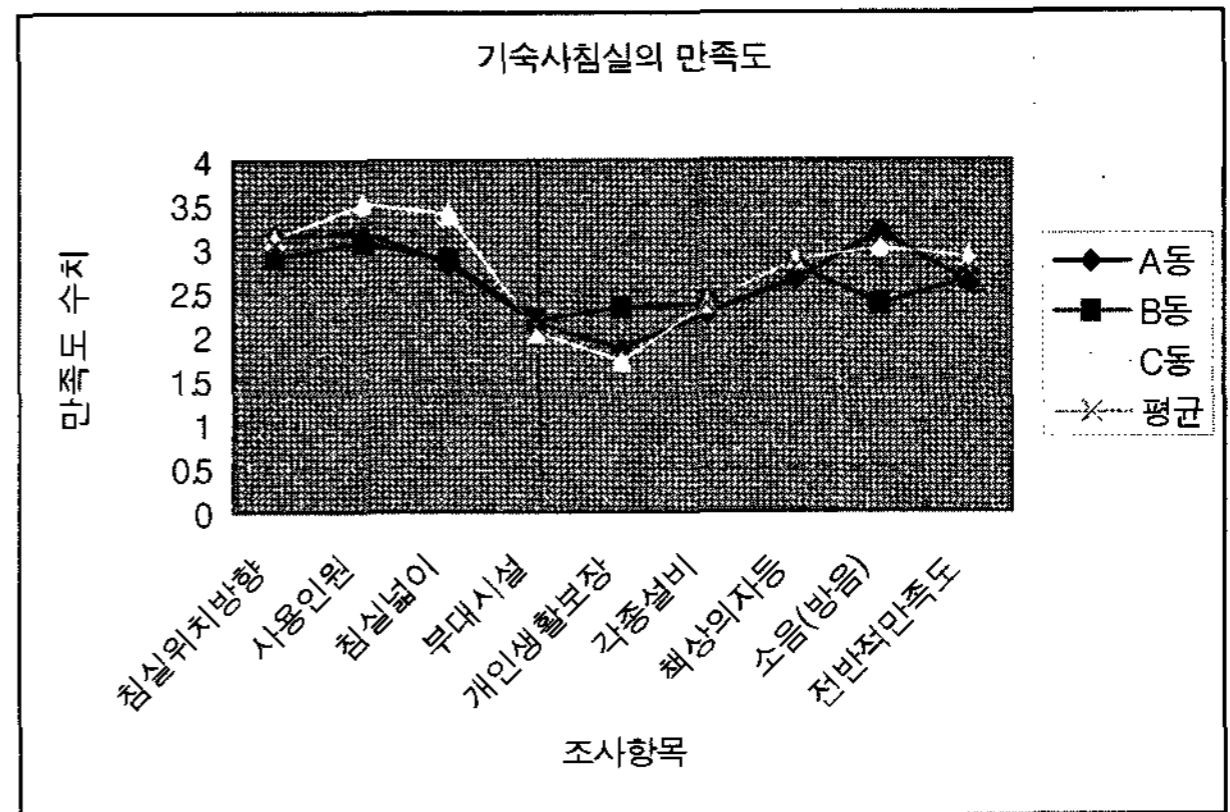


그림 10. 기숙사 침실의 9개 항목의 평균만족도 그래프

환기 정도, ③ 소·대변기·세면기 개수, ④ 온수 사용(시간), ⑤ 샤워기 개수정도 ⑥ 탈의실 시설(수납공간 등), ⑦ 공용공간의 전반적인 만족정도에 대한 설문조사를 실시하였다. 각 동별 공용공간은 학생들 사용 편리성과 설비계획의 편리성 등을 고려하여 각 층의 중심공간에 위치하고 있었고 화장실, 샤워실, 세면실의 설비상의 편리함을 위해 서로 인접하여 코어형식으로 계획되어 있다. A, C동은 층별 2곳에, B동은 층별 1곳에 계획되어 있다.

전체 만족도 평균이 2.4459로 ‘보통 (3)’ 보다 낮은 것으로, 각 동별로는 C동이 2.6071로 A(2.5313), B(2.1994) 동 보다 만족도가 높은 것으로 분석되었다. 각 항목별 평가에서는 ④ 온수 사용(시간) 정도, ⑥ 탈의실 시설(수납공간 등)항목이 각 동의 평균값차이(통계적으로 의미 없는 차이)없이 만족도가 가장 낮은 것으로 분석되었고 나머지 5개 항목은 만족도에 각 동별 통계적으로 유의미한 평균값 차이가 있는 것으로 분석되었다<표 5>. ① 공용공간의 위치, ③ 소·대변기·세면기 개수 정도, 평가항목에서는 분산분석(ANOVA) 등분산 가정에서 Duncan으로 가정하지 않고 Scheffe로 가정하는 경우 B동과 C동의 유의확률이 0.000으로 0.05보다 낮게 나타남으로써 A동은 B, C동과 통계적으로 무의미한 차이를 보이지만(P > 0.05) B동과 C동은 통계적으로 유의미한 차이(P < 0.05)를 보이는 것으로 분석되었다. 즉 소·대변기·세면기 개수에 대한 만족도는 높은 반면에 3동 모두 샤워실에 대한 불만(온수시간과 탈의실 공간)이 가장 큰 것으로 이런 이유는 학생들마다 생활패턴이 다르기 때문에 나타나는 현상이라 판단된다. 또한 층별 공용공간이 2곳인(A, C동)동이 1곳인(B동) 동에 비해 전반적으로 만족도가 높게 나타나는 것으로 분석되었다.

3) 세탁실공간의 만족도 평가

세탁실은 기숙사 거주자의 생활지원 공간으로 거주공간 개실마다 계획하기에는 어려운 공간인 동시에 공동생활에 필요한 공간이다. 각 동별 세탁공간은 명확한 공간으로 구획되어 계획되어 있지 않고 샤워실 또는 세면실 일부

표 5. '공용공간(화장실, 샤워실, 세면실)의 만족도' 총괄표

항목	평균값	동별만족도			분산분석(사후검정)			
		A동	B동	C동	유의 확률 <sup>1)</sup>	유의 확률 <sup>2)</sup>	F	유의 확률 <sup>3)</sup>
①	2.5535	2.5185	2.1695	2.8767	0.048	0.000	10.213	A,B 0.068 A,C 0.061
②	2.4969	2.2593	2.2034	2.8219	0.932	0.000	9.049	A,B 0.768 C 1.000
③	2.9363	2.8148	2.6667	3.1918	0.641	0.009	4.840	A,B 0.480 A,C 0.074
④	1.9308	2.1481	1.8983	1.8767	0.970	0.393	0.940	0.187
⑤	2.3248	3.0385	2.1356	2.2222	0.709	0.000	10.485	A 1.000 B,C 0.646
⑥	2.3861	2.3846	2.1864	2.5479	0.804	0.106	2.276	0.102
⑦	2.4717	2.5556	2.1356	2.7123	0.174	0.000	8.430	A,C 0.364 B 1.000
평균	2.4459	2.5313	2.1994	2.6071				

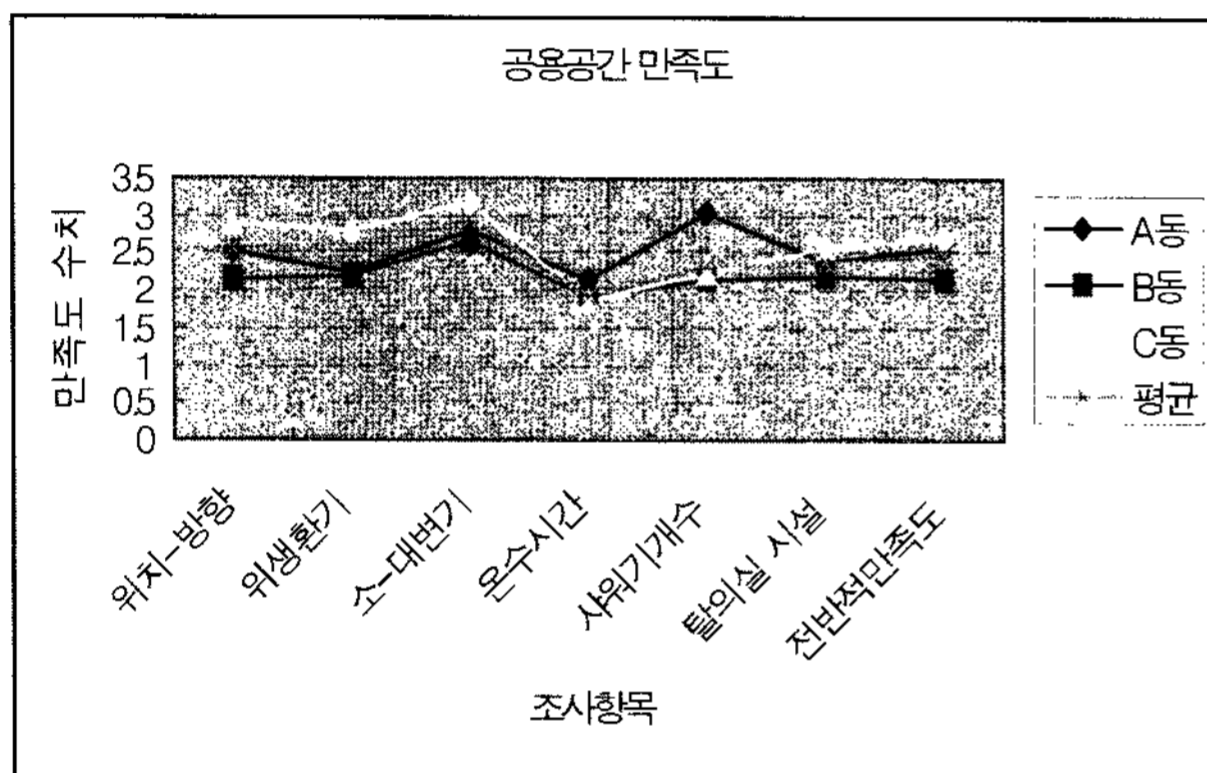


그림 11. 기숙사 공용공간 7개 항목의 평균만족도 그래프

분을 세탁공간으로 사용하고 있는 상황이며 층별 또는 공용공간에 1대 정도의 세탁기만 설치되어있고 부대시설(건조대, 다림 등)은 전혀 계획되어 있지 않는 등 세탁실 설계기준에도 미치지 못하고 있는 실정이다.<sup>10)</sup> 세탁실공간에 대한 만족도 평가에는 6개 항목(① 세탁실의 위치, ② 세탁기 개수 및 성능 정도, ③ 세탁실의 설비(배수, 밝기 등) ④ 공간의 넓이 정도, ⑤ 부대시설(다리미질, 건조대 등) ⑥ 전반적인 만족정도)에 대한 설문조사로 이루어 졌다. 각 동은 명확한 공간구획이 되어 있지 않은 탓에 6개 항목의 전체 평균이 2.1239로 '보통(3)' 이하로 '불만족(2)'에 가까운 만족도로 분석되었고 그 중 B동의 평균이 1.7755로 모든 평가항목에서 '불만족(2)'보다 낮은 만족도로 분석되어 B동에 대한 세탁 공간의 개선이 필요한 것으로 판단된다. 특히 3동 모두 ② 세탁기 개수 및 성

10) 세탁실 설계기준으로 건축계획각론-0.1대/인/W. Mullins & Allen-0.2~0.3/인/Student Housing-0.26/인 의 기준을 제시하고 있음-대학기숙사의 시설현황 및 만족도에 관한 조사연구, 정 훈, 2005, 전남대학교 석사논문, p.20. 이론적 계산상 조사대상 동별, 층별 거주인원이 약100명<표 2> 정도인 것을 감안한다면 층별 최소 10대 정도기 비치되어야 한다.

능 정도, ⑤ 부대시설(다리미질, 건조대 등) 2개의 평가항목에서 유의확률이 0.05보다 크게( $P > 0.05$ ) 분석되어 평균적 차이 없이 가장 불만족스러운 항목으로 분석되었다. 이는 층별 거주 학생수에 비해 사용 가능한 세탁기수가 1~2대로 아주 부족하게 비치되어 주11)에서 언급한 기준에 너무 못 미칠 뿐 아니라 명확한 공간이 없기에 부대시설에 대한 계획은 전혀 고려되어 있지 않기 때문에 나타나는 현상으로 분석된다. 나머지 4개 항목에서 유의확률이 0.000으로 0.05보다 작게( $P < 0.05$ )분석되었고 4개 항목 모두 A, C동은 통계적으로 무의미한 차이를 보이는 반면에 B동과는 평균적으로 유의미한 차이가 있는 것으로 분석되었다. 즉, 앞에서 분석한 공용공간의 차이(A, C동은 2곳, B동 1곳)가 세탁 공간 및 개수의 차이와 동일하게 비교되어 나타나는 현상이며 또한 세탁공간 등 부속시설 및 공간인 건조시설, 다리미질 공간 등의 부재로 인하여 거주자의 불만족도 요인이 증가하는 것으로 분석되었다.

표 6. '세탁실 공간의 만족도' 총괄표

항목	평균값	동별 만족도			분산분석(사후검정)			
		A동	B동	C동	유의 확률 <sup>1)</sup>	유의 확률 <sup>2)</sup>	F	유의 확률 <sup>3)</sup>
①	2.5625	2.7500	1.9592	2.9841	0.288	0.000	21.044	A,C 0.279 B 1.000
②	1.6641	1.7500	1.6939	1.6190	0.887	0.794	0.231	0.548
③	2.3438	2.4375	1.9796	2.6032	0.082	0.001	7.555	A,C 0.448 B 1.000
④	2.3672	2.6875	1.8163	2.7143	0.728	0.000	16.803	A,C 0.902 B 1.000
⑤	1.6641	1.8125	1.5306	1.7302	0.458	0.309	1.186	0.196
⑥	2.0469	2.1875	1.6735	2.3016	0.982	0.000	10.890	A,C 0.537 B 1.000
평균	2.1239	2.2708	1.7755	2.3254				

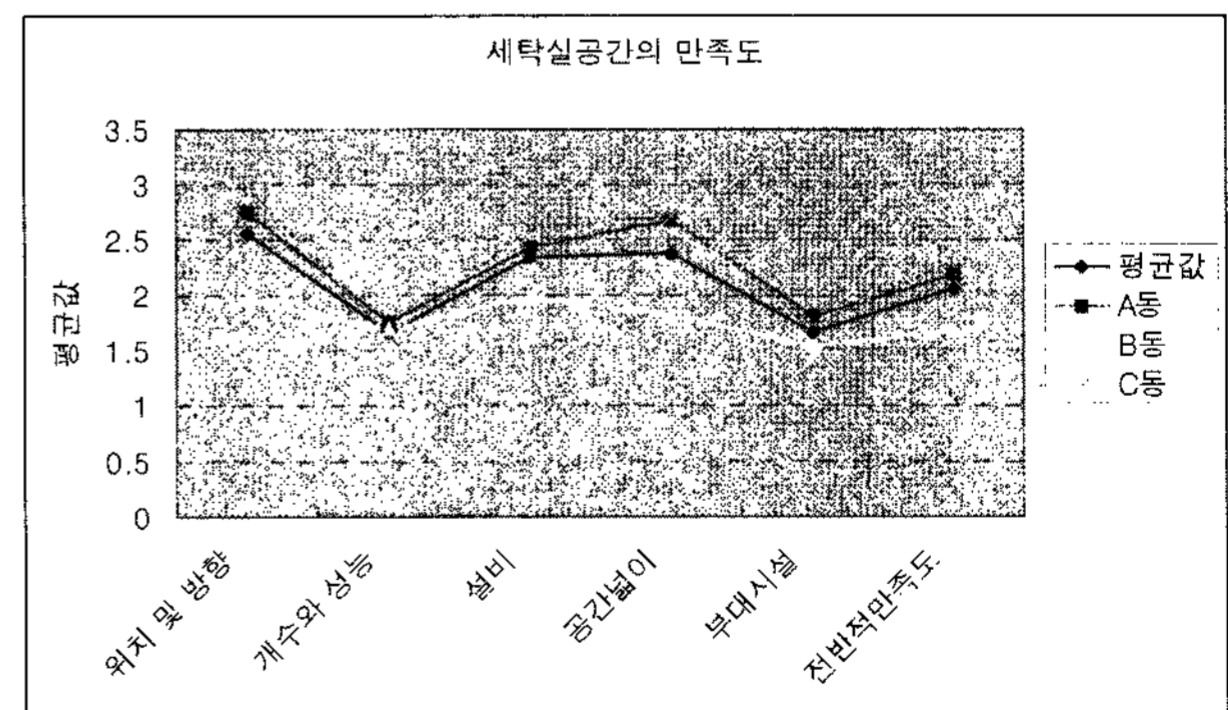


그림 12. 세탁실공간의 6개 항목의 평균만족도 그래프

#### 4) 휴게공간의 만족도 평가

기숙사 휴게공간은 학생들의 단순휴게 공간이 아니라 학생들 간의 커뮤니티 및 정보교환 공간과 기숙사내의 사회공간으로서 역할이 중요시되는 공간이다. 이에 휴게공간에 대한 만족도를 분석하기 위하여 6개 평가항목(① 휴

계공간의 위치, 방향 ② 부대시설(의자, TV 등), ③ 휴게공간의 명확성 ④ 휴게공간의 넓이 정도, ⑤ 휴게공간의 전반적인 만족정도에 대한 설문조사로 이루어 졌다.

조사결과 전체평균이 2.4669로 '보통(3)'이하의 만족도로 분석되었으며, C동이 2.3808로 3동 중 가장 낮은 만족도를 느끼고 있는 것으로 분석되었지만 모든 평가항목의 유의확률에서 0.05보다 모두 높게( $P > 0.05$ ) 조사되어 항목별 A,B,C 동의 평균값차이는 통계적으로 무의미한 차이인 것으로 분석되었고 각 항목별로도 큰 차이가 없는 것으로 분석되었다. 이런 이유는 3동 모두 일정한 영역과 부대시설(TV, 의자 등)을 갖추지 않고 복도 구석부분을 휴게공간으로 제공하고 있기 때문인 것으로 판단된다.

표 7. '휴게 공간의 만족도' 총괄표

항목	평균값	동별 만족도			분산분석(사후검정)			
		A동	B동	C동	유의 확률 <sup>1)</sup>	유의 확률 <sup>2)</sup>	F	유의 확률 <sup>3)</sup>
①	2.3654	2.2000	2.4545	2.3654	0.352	0.716	0.335	0.431
②	2.3253	2.3500	2.3636	2.3077	0.201	0.975	0.025	0.865
③	2.3976	2.3500	2.7273	2.3462	0.097	0.394	0.943	0.203
④	2.6145	2.8000	2.7273	2.5192	0.250	0.426	0.862	0.356
⑤	2.4217	2.4000	2.7273	2.3654	0.146	0.365	1.022	0.177
평균	2.4669	2.4200	2.6000	2.3808				

5) 식당공간의 만족도 평가

기숙사의 식당공간은 공동생활의 필수적인 공간으로 학생들의 건강·위생과 밀접한 공간이기도 하다. 이에 식당공간의 만족도를 분석하기 위하여 6개의 평가항목(① 식당의 위치 및 방향, ② 내부시설(의자/식탁/음료대 등) ③ 식당의 위생 정도 ④ 식당의 면적, ⑤ 식당의 전반적인 만족정도에 대한 설문조사로 이루어 졌다. 본 항목의 평가에서는 A, B동이 같은 식당을 사용하고 C동은 독립된 식당을 사용하고 있기 때문에 두개의 집단(A, B동과 C동)에 대한 독립적인 두 표본의 평균검정이기 때문에 독립표본 T-test로 분석하였다. 두 식당의 전체 평균은 3.134로 거의 '보통(3)'수준의 만족도로 분석되었다. A+B동의 식당보다 C동이 모든 평가항목에서 '보통(3)' 이상의 평균(3.3343)으로 만족도가 높은 것으로 분석되었다. T-test 분석에서는 두 식당 (A+B동, C동) 모두 Levene의 유의확률( $P > 0.05$ )이 0.05보다 크기 때문에 두 집단의 분산이 동일하다는 가정 하에 T검정을 실시한 결과 ② 내부시설(의자/식탁/음료대 등) 1개 항목만이 T-test 유의확률( $0.245 > 0.05$ )보다 크게 조사되어 통계적으로 무의미한 평균값의 차이로 분석되었고 나머지 4개 항목 모두 유의확률보다 작게( $P < 0.05$ ) 분석되어 4개 항목에는 통계적으로 유의미한 차이가 있는 것으로 분석되었다. 즉, A+B동의 식당공간은 1,016명의 학생이 대상이며 A, B동의 중간에 위치하고 있어 C동(701명)보다 많은 학생들을 대상으로 하고 있을 뿐 아니라 A+B동 사이에 위치하고 있어 식당까지의 동선이 길어지는 등으로 인하여 위치, 면적, 전반

적인 만족도에 차이가 있는 것으로 분석된다. 이런 이유로 ① 식당의 위치 평가항목의 평균값차이가 0.5659로 다른 것에 비해 가장 큰 것으로 분석되었다.

표 8. '식당 공간의 만족도' 총괄표

항목	평균값	동별 만족도		T-검정		
		A동+B동	C동	유의확률 <sup>1)</sup>	F	유의확률 <sup>2)</sup>
①	3.1203	2.8588	3.4247	0.925	0.009	0.000
②	3.1720	3.0952	3.2603	0.178	1.828	0.245
③	2.8790	2.6667	3.1233	0.066	3.417	0.004
④	3.3631	3.1667	3.5890	0.340	0.916	0.006
⑤	3.0637	2.8810	3.2740	0.480	0.502	0.007
평균	3.134	2.9337	3.3343			

1) = Levene의 등분산 검정, F 2) 평균의 동일성에 대한 t-검정(양쪽)

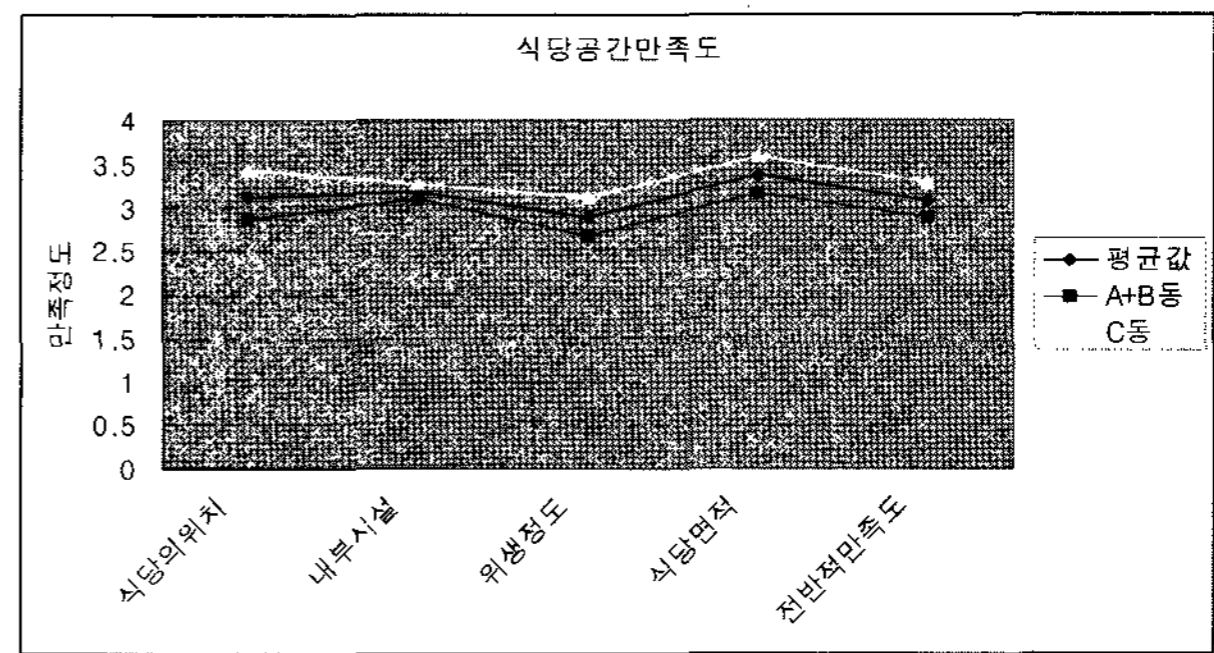


그림 13. 식당공간의 6개 항목의 평균만족도 그래프

6) 기숙사내 독서실 공간의 만족도 평가<sup>11)</sup>

기숙사의 주 기능은 학생들에게 저렴한 숙식을 제공하는 것이지만 이 차원을 넘어 학업과 생활을 연계시켜 교육환경을 높이는 것이기도 하다(한국대학연감, 1996). 위의 취지에 맞게 각 동에는 거주학생들을 위하여 '독서실 공간이 계획되어 있다. 독서실 위치는 A동이 5층에, B동은 지하층(56개), C동은 2층에 위치하고 있지만 거주학생에 비해 턱없이 부족한 상태이다. 이에 각 동별 독서실공간에 대한 만족도를 분석하기 위하여 6개 평가항목(① 독서실의 위치, ② 독서실내부시설(의자, 책상 등) ③ 독서실의 면적정도 ④ 방음, 소음, 환기 등, ⑤ 냉난방 시설, ⑥ 전반적인 만족정도에 대한 설문조사를 실시하였다. 분석결과 각 동별 총 평균 2.3635로 거의 '불만족(2)'에 가까운 결과로 분석되었다. 동별로는 A동이 2.2319, B동 2.7356, C동 2.1229로 C동에 대한 만족도가 가장 낮은 것으로 분석되었다. 항목별로 살펴보면 ① 독서실의 위치에 대한 평가항목은 3동 모두 무의미한 평균값차이로 분석되었지만 나머지 항목에서는 각 동별 만족도에 차이가 있는 것으로 분석되었다. 특히, 대부분 평가 항목에서 A, C동보다 B동의 만족도가 통계적으로 의미있는 차이로 높

11) Neufert Data(1980)에 의하면 독서실은 0.4-1.8 m<sup>2</sup>인 면적이 필요하다고 기술되어 있음.



게 분석되었고 C동의 경우에는 3동 중 가장 많은 학생들이 거주하는 것에 비해 독서실의 면적이 협소하기에 평가항목에서 가장 낮은 만족도로 조사된 것으로 분석되었고. ④ 방음, 소음, 환기 평가 항목은 다른 항목에 비해 평균값이 가장 낮은 것으로 분석되어 학생들은 독서실의 경우 외부 방음, 소음 등을 감소시킬 수 있고 거주학생들이 충분히 사용할 수 있는 넓이를 원하고 있는 것으로 판단된다.

즉, D-대학교 독서실 공간에서는 공간의 넓이와 위치와 방음, 소음 등이 독서실 만족도에 영향을 미치는 항목인 것으로 분석되었다.

표 9. '독서실 공간의 만족도' 총괄표

항목	평균값	동별 만족도			분산분석(사후검정)			
		A동	B동	C동	유의 확률 <sup>1)</sup>	유의 확률 <sup>2)</sup>	F	유의 확률 <sup>3)</sup>
①	2.4545	2.2174	2.6207	2.3973	0.459	0.208	1.588	0.087
②	2.3961	2.4783	2.8103	2.0411	0.174	0.000	11.613	A,B 0.104
								C 1.000
③	2.2549	2.1304	2.8103	1.8472	0.437	0.000	17.867	A,C 0.169
								B 1.000
④	2.1818	2.000	2.4828	2.000	0.212	0.021	3.964	A,C 1.000
								B 1.000
⑤	2.5584	2.2609	2.9138	2.3699	0.968	0.001	6.838	A,C 0.602
								B 1.000
⑥	2.3766	2.3043	2.7759	2.0822	0.535	0.000	10.002	A,C 0.262
								B 2.7759
평균	2.3635	2.2319	2.7356	2.1229				

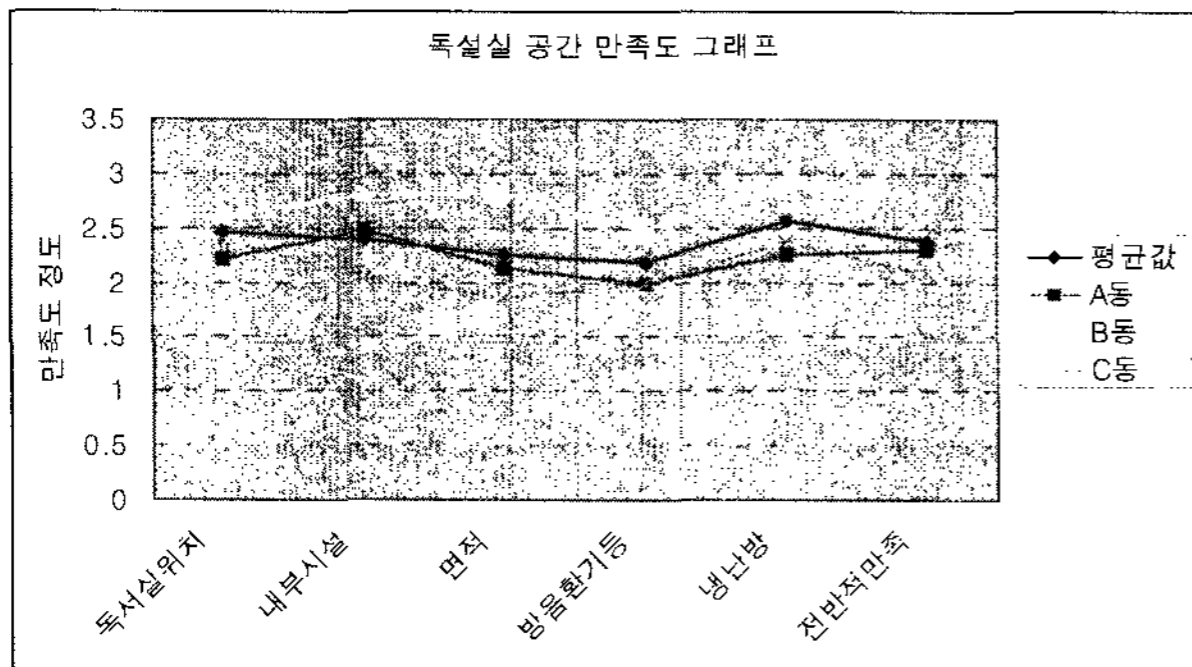


그림 14. 독서실공간의 6개 항목의 평균만족도 그래프

7) 운동시설공간의 만족도 평가<sup>12)</sup>

운동시설공간은 기숙사의 학습공간, 생활공간의 운영을 원활하게 유지하기 위한 지원공간인 동시에 기숙사생활에 활력을 줄 수 있는 공간이라 할 수 있다. 이에 만족도를 분석하기 위하여 5개 평가 항목(① 운동공간의 위치와방향, ② 내부시설정도, ③ 공간 및 면적넓이, ④ 시설사용시간, ⑤ 전반적 만족도)으로 설문조사를 실시하였지만 응

12) 탁구대 1면당 약 40 m<sup>2</sup>의 면적이 필요하며, 당구대는 1면당 33 m<sup>2</sup>의 면적이 필요함(정 훈, 2005).

답자 159명 중 70명(44.0%)이 없다고 응답하였고 3명(1.9%)이 모르겠다. 라고 응답하여 73명(약46%)에 해당하는 학생들이 운동시설이 없거나 모르는 것으로 응답하기에 설문조사 분석이 부적절하기에 분석을 생략하였다. 사실 D-대학교의 경우 B(A동과 복도로 연결되어 있기에 A동과 공동사용하고 있음), C동에는 운동시설공간이 계획되어 있음에도 불구하고 학생들에게 홍보부족 및 학생들이 사용하기에 용이하지 않은 곳(B, C동 모두 2층 복도 제일 끝부분에 위치하고 있음), 인지하기 힘든 장소에 위치하고 있는 까닭에 학생들의 이용도가 낮고 운동시설이 용에 적극적이지 못한 것으로 판단된다.

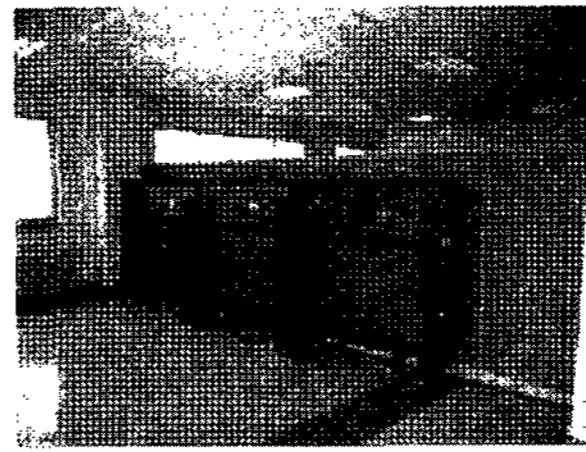


그림 15. C동 운동시설 공간



그림 16. B동 운동시설공간

8) 매점시설공간의 만족도 평가

매점공간은 식사시간외에 거주학생들의 간식제공 및 커뮤니티 공간으로 역할이 기대되는 장소이다. 이에 매점시설에 대한 만족도 평가를 위해 5개 항목(① 매점의 위치, ② 내부시설(의자/식탁/음료대 등) ③ 매점 공간의 넓이 ④ 매점의 운영시간, ⑤ 매점의 전반적인 만족정도)에 대한 설문조사로 이루어 졌다. 본 항목 평가의 경우 A, B동이 같은 매점공간을 사용하고 C동은 독립된 매점공간을 사용하고 있기에 독립적인 두 표본의 평균검정인 독립표본 T-test로 분석하였다. 최종 분석결과 매점시설에 대한 5개 항목 평균이 2.7971로 '보통(3)' 이하이며 각 항목별로 모두 '보통(3)' 이하로 평가되었다. 그리고 5개 평가항목 모두 유의확률이 0.05보다 크게 나타남으로써 (P>0.05) 두 매점에 대한 평균값의 차이는 통계적으로 무의미한 것으로 분석된다. 이는 두 곳 모두 식당의 일부분을 매점공간으로 사용하고 있기 때문에 나타나는 현상이라 할 수 있다.

표 10. '매점 공간의 만족도' 총괄표

항목	평균값	동별 만족도		T-검정		
		A동+B동	C동	유의확률 <sup>1)</sup>	F	유의확률 <sup>2)</sup>
①	2.7919	2.8354	2.5932	0.034	4.572	0.140
②	2.9638	2.9241	3.0169	0.415	0.670	0.509
③	2.7591	2.7564	2.7627	0.144	2.157	0.186
④	2.5255	2.4177	2.6724	0.144	2.157	0.186
⑤	2.7971	2.7975	2.7966	0.243	1.378	0.996
평균	2.7573	2.74622	2.76836			

1) = Levene의 등분산 검정, F 2) 평균의 동일성에 대한 t-검정(양쪽)

9) 기숙사 입사동기

기숙사의 입사동기에 관한 만족도 평가에는 8개 항목(① 공부를 하기위해, ② 자취·하숙보다 경제적이기 때문 ③ 공동생활의 경험을 위해 ④ 건물이 보기 좋아 ⑤ 통학하기 힘들어 ⑥ 자취·하숙이 귀찮아 ⑦ 부모님 권유 ⑧ 기타)에 대한 설문조사로 이루어 졌다. 본 항목의 경우 남·여학생별로 다중응답분석으로 평가되었다. 다중응답으로 분석한 결과 남학생의 경우 ② 자취, 하숙보다 경제적이고 ⑤ 통학하기 힘들기 때문 평가항목에 응답한 학생이 각각 49명, 48명으로 전체응답자의 31.1%로 가장 많은 비중을 차지하였고 여학생의 경우에는 ⑤ 통학하기 힘들기 때문, ② 자취, 하숙보다 경제적이기 때문에 기숙사에 입사하는 경우가 각각 45명, 39명으로 전체응답자의 26.9%로 가장 많은 비중을 차지하는 것으로 조사되었다. 남·여학생의 입사동기의 1, 2순위가 바뀌었을 뿐 기숙사의 입사 동기는 ② 자취, 하숙보다 경제적이고 ⑤ 통학하기 힘들기 때문인 경우가 가장 많은 것으로 조사되었다. 그 다음으로 자취, 하숙이 힘들어 등이다. 즉, 기숙사의 입사동기가 ‘통학하기 힘들고’ ‘경제적이기 때문’이라는 분석과 앞에서 분석된 여러 시설들의 불만족스러운 항목을 비교하여 평가하면 기숙사내에 불만족스러운 항목이 있음에도 불구하고 통학의 불편함과 경제적 이유로 인하여 불가피하게 기숙사생활을 하고 있는 것으로 판단된다. 특히 기숙사에서 생활하는 학생의 경우 하루의 대부분을 학교에서 보내는 것을 감안한다면 이런 불만족스러운 사항들은 학생들의 학습의욕을 저하시킬 뿐 아니라 학교에 대한 불만족으로 표출될 수 있을 것으로 분석된다.

10) 기숙사 생활에서 가장 많은 부분을 차지하는 행위  
기숙사의 생활에서 가장 많은 비중을 차지하는 행위에

표 11. '기숙사 입사 동기' 총괄표

Col % Tab %	성별		Row Total	Count Row % Col % Tab %	성별		Row Total
	남	여			남	여	
①	29	13	42	⑤	48	45	93
	69.0	31.0	13.5		51.6	48.4	29.8
	17.1	9.2			28.2	31.7	
	9.3	4.2			15.4	14.4	
②	49	39	88	⑥	29	30	59
	55.7	44.3	28.2		49.2	50.8	18.9
	28.8	27.5			17.1	21.1	
	15.7	12.5			9.3	9.6	
③	8	8	16	⑦	7	5	12
	50.0	50.0	5.1		58.3	41.7	3.8
	4.7	5.6			4.1	3.5	
	2.6	2.6			2.2	1.6	
④	0	2	2	⑧	0	0	0
	.0	100.0	.6		.0	.0	.0
	.0	1.4			.0	.0	
	.0	.6			.0	.0	
Column Total					170	142	312
					54.5	45.5	100.0

대한 분석을 위하여 8개 평가항목(① 공부를 하기위해, ② 운동 ③ 휴식(TV 등) ④ 오락(컴퓨터) ⑤ 대인관계 ⑥ 기타)에 대한 설문조사로 이루어 졌다. 본 항목의 경우 남·여학생별로 교차분석으로 평가하였다. 카이제곱값이 14.541로 df=5에서 카이제곱 값 기준(0.05, 양측검정)이 11.07로 계산된 카이제곱 값 기준값보다 크기(14.541 > 11.07) 때문에 통계적으로 유의미한 상관관계가 있는 것으로 판단된다. 유의확률 역시 0.013으로 0.05보다 작기 때문(0.013 < 0.05)에 통계적으로 의미가 있다고 할 수 있다. 람다의 종속변수 값이 성별(0.178), 가장 많은 비중을 차지하는 요소(0.100) 전체적(대칭적)값이 0.131로 어느 정도 상관관계가 성립된다고 분석되었다. 감마값도 0.201로 어느 정도 상관관계가 성립된다고 되었다. 즉, 기숙사내에서 가장 많은 비중을 차지하는 행위는 159명 응답자 중 49명(30.8%)이 ⑤ 대인관계에 많은 비중을 차지한다고 응답하였고 성별로는 남학생이 ④ 컴퓨터(오락)에 많은 시간을 보내는 반면에 여학생들은 ⑤ 대인관계에 많은 부분을 보내는 것으로 분석된다.

표 12. '가장 많은 부분을 차지하는 행위' 총괄표

빈도 항목비 중 성별 % 전체 %	성별		Row Total	빈도 항목비 중 성별 % 전체 %	성별		Row Total
	남	여			남	여	
① 공부	17	15	32	④ 컴퓨터	31	12	43
	53.1	46.9	100.0		72.1	27.9	100.0
	19.8	20.5	20.1		36.0	16.4	27.0
	10.7	9.4	9.4		19.5	7.5	27.0
② 운동	3	1	4	⑤ 대인관 계	20	29	49
	75.0	25.0	100.0		40.8	59.2	100.0
	3.5	1.4	2.5		23.3	39.7	30.8
	1.9	.6	2.5		12.6	18.2	30.8
③ 휴식	15	12	27	⑥ 기타	0	4	4
	55.6	44.4	100.0		.0	100.0	100.0
	17.4	16.4	17.0		.0	5.5	5.5
	9.4	7.5	17.0		.0	2.5	2.5
빈도 가장많은 비중% 성별 % 전체 %					86	73	159
					54.1	45.9	100.0
					100.0	100.0	100.0
					54.1	45.9	100.0

위의 분석에서는 기숙사가 학습과 숙식(생활)만을 제공하는 것이 아니라 학생들 간의 커뮤니티 공간(대인관계)으로서 기능의 중요성과 기숙사내의 학습과 숙식 외에 학생들의 다양한 활동이 이루어질 수 있는 공간계획(컴퓨터실, 휴게실, 운동공간 등)이 필요한 것으로 분석되었다. 이는 앞에서 분석한 휴게실, 매점 공간의 만족도가 보통(3) 이하이고 운동시설의 인지도가 낮은 것과 무관하지 않다고 분석된다.

11) 기숙사생활에서 가장 부족한 공간

D-대학교 기숙사생활에서 가장 부족한 공간에 대한 만족도 평가를 위해 10개 항목(① 공용공간(화장실/샤워실/



세면실) ② 세탁실 ③ 독서실 ④ 내부 휴게공간 ⑤ 외부 휴게공간 ⑥ 식당 ⑦ 매점 ⑧ 운동시설 ⑨ 모두부족하다 ⑩ 기타)에 대한 설문조사가 이루어 졌다. 본 항목의 경우 기숙사 동별과 남·여학생별로 다중응답분석으로 평가하였다.

동별 가장 부족한 공간분석에서 전체적으로 ② 세탁실이 가장 부족한 공간으로 응답한 학생이 304명의 응답 중 63명으로 전체 20.7%로 가장 많았고, 다음으로 ① 공용공간(화장실/샤워실/세면실)으로 17.1%에 해당하는 52명이 응답하였다. 동별로는 A동은 ② 세탁실공간, ⑧ 운동시설 순으로, B동의 경우 ⑧ 운동시설, ④ 내부 휴게공간 순 C동은 ② 세탁실공간, ① 공용공간(화장실/샤워실/세면실) 순으로 ② 세탁실공간이 가장 부족공간으로 분석되었다 이는 앞에서 분석된 항목에서는 가장 낮은 평균값(2.1239: 표 15)으로 나타나는 것과 동일한 분석결과이다.

표 13. '동별 가장 부족한 공간' 총괄표(교차분석)

Count Row % Col % Tab %	동별			Row Total	Count Row % Col % Tab %	동별			Row Total	
	A	B	C			A	B	C		
①	7	19	26	52	⑥	3	1	0	4	
	13.5	36.5	50.0			75.3	25.0	.0		1.3
	13.0	17.0	18.8			5.6	.9	.0		
	2.3	6.3	8.6			1.0	.3	.0		
②	16	13	34	63	⑦	0	2	4	6	
	25.4	20.6	54.0			.0	33.3	66.7		2.0
	29.6	11.6	24.6			.0	1.8	2.9		
	5.3	4.3	11.2			.0	.7	1.3		
③	6	13	17	36	⑧	8	28	17	53	
	16.7	36.1	47.2			15.1	52.8	32.1		17.4
	11.1	11.6	12.3			14.8	25.0	12.3		
	2.0	4.3	5.6			2.6	9.2	5.6		
④	4	21	21	46	⑨	5	8	8	21	
	8.7	45.7	45.7			23.8	38.1	38.1		6.9
	7.4	18.8	15.2			9.3	7.1	5.8		
	1.3	6.9	6.9			1.6	2.6	2.6		
⑤	0	4	8	12	⑩	5	3	3	11	
	.0	33.3	66.7			45.5	27.3	27.3		3.6
	.0	3.6	5.8			9.3	2.7	2.2		
	.0	1.3	2.6			1.6	1.0	1.0		
Column Total						54	112	138	304	
						17.8	36.8	45.4	100.0	

다음으로 내부휴게 공간으로 분석되었다. 성별로는 남학생 경우 ① 공용공간, ⑧ 운동시설 ④ 내부 휴게공간 등으로 분석되었다. 가장 부족한 공간분석에서는 남학생의 경우 ⑧ 운동시설, ② 세탁실 공간 순으로, 여학생의 경우 ② 세탁실공간, ① 공용공간(화장실/샤워실/세면실)순으로 응답하였다.

이런 분석은 운동공간이 거주 학생들에게 인지되지 않았고 또한 층별 거주인원에 비해 턱없이 부족한 세탁시설 등에 대한 불만족과 무관하지 않다. 즉, 기숙사 만족도는 주생활 공간인 단위침실에 대한 만족도도 중요하지만 단위침실에서 행하지 못하는 다양한 생활들을 지원하

표 14. '성별 가장 부족한 공간' 총괄표(교차분석)

Count Row % Col % Tab %	성별		Row Total	Count Row % Col % Tab %	성별		Row Total	
	남	여			남	여		
①	24	28	52	⑥	3	1	4	
	46.2	53.8			75.0	25.0		1.3
	14.5	20.3			1.8	.7		
	7.9	9.2			1.0	.3		
②	32	32	63	⑦	3	3	6	
	50.8	49.2			50.0	50.0		2.0
	19.3	22.5			1.8	2.2		
	10.5	10.2			1.0	1.0		
③	17	19	36	⑧	34	19	53	
	47.2	52.8			64.2	35.8		17.4
	10.2	13.8			20.5	13.8		
	5.6	6.3			11.2	6.3		
④	22	24	46	⑨	14	7	21	
	47.8	52.2			66.7	33.3		6.9
	13.3	17.4			8.4	5.1		
	7.2	7.9			4.6	2.3		
⑤	8	4	12	⑩	9	2	11	
	66.7	33.3			81.8	18.2		3.6
	4.8	2.9			5.4	1.4		
	2.6	1.3			3.0	.7		
Column Total					166	138	304	
					54.6	45.4	100.0	

표 15. 각 공간별 만족도 평균값

항목	개실 공간	공용 공간	세탁 공간	휴게 공간	식당 공간	독서실 공간	매점 공간
평균값	2.6743	2.4459	2.1239	2.4669	3.134	2.3635	2.7573

는 부족공간에 대한 시설 만족도를 높임으로써 거주자의 전반적인 만족도를 높일 수 있을 것으로 분석된다. 특히 가장 부족한 공간으로는 여학생의 경우 세탁실공간이고 남학생의 경우도 운동 공간 다음으로 세탁실공간으로 분석되었다.

### III. 결 론

본 연구의 경우 설문분석이 기숙사 내부시설 및 공간에 대한 물리적 환경에만 한정하여 다루어졌기 때문에 기숙사내·외의 시설과 공간의 상호작용에 대한 심리적인 요소와 영향에 대한 내용은 다루어지지 못한 한계는 있을 수 있다. 이런 이유에서 차후 기숙사 내·외의 심리적인 환경 요소분석에 따른 거주자의 만족도연구가 지속되어야 할 것이며, 또한 심리적 분석내용과 물리적 분석내용 상호간의 관계를 비교 분석하는 연구가 이루어진다면 차후 기숙사 계획과 시설, 공간개선에 유용한 자료로 활용될 수 있을 것이라 판단된다. 본 연구 결과를 정리하면 아래와 같다.

첫째, 침실에 대한 만족도는 3동 중 1인당 거주면적이 넓은 C동의 만족도가 높게 분석되었다. 평가항목 중 거주인원 항목이 가장 높은 만족도를, 반면에 개인적인 프

라이버시 항목이 가장 낮게 분석되었다. 이는 기숙사가 공동생활 공간인 것을 인식하고 있으면서도 개인의 프라이버시 확보에 불만을 느끼고 있는 것으로 분석되었다.

둘째, 공용(화장실, 샤워실, 세면실), 세탁실, 휴게공간에 대한 평가에서는 생활패턴이 다른 학생들을 고려하지 않은 온수시간, 그리고 턱 없이 부족한 세탁실 공간 및 시설과 일정한 영역구분 없이 복도 일부분을 휴게시설로 사용하는 것에 대한 불만족이 가장 큰 것으로 분석되었다. 특히 세탁기개수가 각 층마다 수용하는 인원수에 비해 너무 부족하게 배치된 것과 부속시설(건조대, 다림질 공간)의 부재로 불만족이 높은 것으로 분석되었다.

셋째, 식당, 독서실, 운동공간의 경우 다른 동(C)에 비해 많은 학생을 수용하는 경우(A, B)에 불만족이 높았고 독서실 역시 동별 수용인원과 면적(책상과 의자 등의 부족)과의 관계에서 불만족이 높았다. 운동공간은 있음에도 인지도가 낮아 남학생들은 기숙사내 가장 부족한 공간으로 평가하였다.

넷째<표 15>, 대부분 평가항목이 보통(3)이하에도 불구하고 기숙사 입사동기가 경제적인 이유와 통학이 힘든 이유로 생활한다면, 학습의욕 저하 뿐 아니라 학교생활의 전반적인 불만으로 표출될 수 있을 것으로 판단된다.

다섯째, 기숙사생활에 가장 많은 비중을 차지하는 행동이 대인관계와 컴퓨터(오락)인 점을 감안한다면 기숙사내에 서로간의 커뮤니티를 교환할 수 있는 공간과 거주자의 다양한 활동을 지원해줄 수 있는 프로그램이 절실히 요구되는 것으로 분석되었다.

D-대학교의 전체적인 만족도는 식당공간에 대한 만족도를 제외하고는 모든 항목에서 보통이하로 분석되었다. 이는 불특정 다수인의 수용으로 거주자 개인의 생활습관을 담지 못하고 있으며 이로 인하여 많은 거주자의 불만족이 증가하고 있는 것으로 분석되었다. 비록 불특정 다수인인 거주자에 대한 당해연도의 거주자 만족도만으로 특정 공간의 만족도를 평가한다는 것은 무리가 있을 수 있다고 판단되지만 이와 같은 연구 자료의 지속적인 축

적으로 기숙사 공간과 시설의 만족도를 더욱 높일 수 있을 것으로 판단된다. 본 연구에서 분석되었듯이 해당 대학교에서도 기숙사가 단순히 학생들을 수용하는 공간이라는 개념에서 벗어나 거주자 주 수용공간인 침실 외에 공용공간에 대한 공간적, 시설적 배려와 거주자의 다양한 활동을 활성화시킬 수 있는 프로그램 개발을 통하여 거주자의 만족도를 높여야 할 것이다. 이는 학교생활 뿐 아니라 학습의욕의 만족도에 이르기까지 영향을 미칠 수 있음을 고려한다면 기숙사 각 시설, 공간의 위치와 사용시간 등 거주자의 만족도를 높일 수 있는 지속적인 자료 축적을 바탕으로 시설 운영 방식, 배치 및 시설들을 개선해야 할 것으로 판단된다.

## 참 고 문 헌

1. 이태규 외2인(1986), 대학기숙사의 공용공간사용규범에 관한 연구, 대한건축학회추계학술발표논문.
2. 오상훈 외1인(1985), 대학기숙사 건축계획에 관한 연구, 대한건축학회학술발표논문(춘계).
3. 정정갑(2005), 대학 기숙사 건축의 평면유형별 거주 후 평가, 전남대, 석사논문.
4. 한국건축가협회(2006. 12), 건축가(월간지).
5. 안옥희 외 2인(1997), 대구권 대학기숙사의 시설현황 및 거주자의 사용실태, 한국주거학회지.
6. 송병하(1994), 대학기숙사시설의 평가사례연구, 대한건축학회논문집.
7. 송병하(2004), 기숙사에서의 만족도와 형태에 관한 연구, 대한건축학회논문집.
8. 유지상(1990), 대학기숙사 거주공간의 환경평가에 관한연구, 대한건축학회 추계발표논문.
9. 정훈(2005), 대학기숙사의 시설현황 및 만족도에 관한 조사연구, 전남대, 석사논문.
10. 정정갑(2002), 대학 기숙사 건축의 평면유형별 거주 후 평가, 전남대, 석사논문.
11. 황용운(2007), D-대학교 기숙사 침실공간 환경평가에 관한 기초 연구, 대한건축학회 학술발표논문.

(接受: 2008. 1. 22)