

농촌여성의 봉사활동 현황과 활성화 방안: 안성·강릉 지역의 농촌과 도시 여성 비교

Research on Volunteer Activities of Women Organizations in Local Community: Comparing Rural Women's Activities with Urban Women's

이진영* · 김경미** · 강경하*** · 최윤지**** · 이은경*****

Jin Young Lee · Gyung Mee Gim · Kyeong Ha Kang ·
Yoon Ji Choi · Eun Kyoung Lee

Abstract

Although demands for people to promote quality of life have been increased, rural residents especially aged was very difficult to keep in touch with the public social service system. On the other hand, many volunteers belonged to non-profit organizations(NPOs) have contributed to deliver the social service to overcome restrictive public social service system. The purpose of this study was to compare volunteer activities of both of rural and urban women NPOs, and to suggest some programs to facilitate volunteer activities in rural area.

* 농촌진흥청 농촌자원개발연구소 연구사. e-mail: cherry78@rda.go.kr

** 농촌진흥청 농촌자원개발연구소 연구관. e-mail: gimgm@rda.go.kr

*** 농촌진흥청 농촌자원개발연구소 연구관. e-mail: kangkhj@rda.go.kr

**** 농촌진흥청 농촌자원개발연구소 연구관. e-mail: choeyg@rda.go.kr

***** 경기도가족여성개발원 연구원. e-mail: eklee701216@naver.com

For this study, the survey was conducted by interviews based on a closed questionnaire. The subjects of the survey were members of rural and urban women NPOs in Gangneung and Anseong districts. It was conducted from August 24 to October 31, 2006. Data were collected from 582 members, of which 562 data were analyzed.

The major findings were follows: Rural women participated in volunteer activity of 7 fields a year, while urban women participated in 6.5 fields. But, only 15.8% of rural women volunteers was insured for accident during activities by local Volunteer Center, on the other hand, 53.2% of urban women volunteers was insured. This study suggested measures to support compensations (accident insurance and so on) for volunteer activities of rural women, and to put emphasis on some programs especially to encourage urban women`s activities for rural area.

주요어(key words): 농촌여성(rural women), 지역사회(local community), 봉사활동(volunteer activities)

1. 서론

1990년 후반 지방자치단체가 시작되면서, 지역사회의 특성과 욕구에 따라 사회 문제를 바라보고 이를 해결하려는 노력이 많다. 그러나 복지 수요는 급격히 증가하는 반면 중앙 및 지방정부의 정책이나 지원은 턱없이 부족하여 취약계층 등에도 충분히 공급되지 못하고 있다. 특히, 농촌 지역은 도시보다 빠른 속도로 고령화되고 있어 통계청(2007) 자료에 의하면, 연령별 농가인구에서 60세 이상은 40.8%이며 10세 미만은 5.2%로 나타났다. 2006년 현재 70세 이상 경영주가 전년에 비해 3.8%증가

한 반면 60~69세 경영주는 4.6% 감소, 50대 이하 경영주는 3.8%가 감소한 것을 보더라도 농촌지역 고령화의 심각성을 알 수 있다(통계청, 2007). 이에 따라 독거노인의 비율이 증가하고, 과거에는 볼 수 없었던 외국인 이주 여성이 등장하였고, 조손가족이라는 새로운 형태 가족들이 생겨나고 있다. 이러한 농촌의 변화들은 우리가 받아들이고 적응해야할 변화이면서도 이로 인해 감수해야할 문제들을 동시에 안고 있다.

이러한 상황에서 농촌여성은 마을 내 취약계층과 가장 가까운 위치에서 그들을 돌보고 보살피는 역할을 수행하며, 농촌의 여성단체를 중심으로 봉사활동과 서비스 지원 활동이 다양하게 전개되고 있다. 농촌의 고령화는 지속되는 반면, 생산에 참여할 수 있는 인력의 유입이 적어 점점 여성의 역할이 농업은 물론 지역의 서비스 활동 주체로 확대되고 있다. 농촌여성의 활발해진 사회참여 활동 가운데 이 연구에서 다루고자 하는 것은 지역사회 서비스 전달 및 봉사활동이다.

현재 중앙정부 및 지자체, 민간 복지기관의 부족한 재정 및 현 시스템으로는 사회복지 수요를 모두 충족할 수 없다. 특히 농촌지역의 경우 복지 사각지대로 법적·제도적 복지서비스 수혜대상에서는 제외되는 문제가 심각하다. 이러한 문제 대안의 하나로 봉사활동에 대한 기대와 요구가 증가하게 되었다.

여러 연구에서 여성인력을 활용한 자원봉사활동을 다루고 있지만, 농촌지역 여성의 활용방안에 대한 연구는 많지 않다. 이는 사회적으로 농촌여성이 가사 및 농업 노동에 대한 부담 때문에 인적 자원으로서 활용하는 것을 간과하고 있다고 사료된다. 사실 2005년 농업인부부의 생활시간 조사(농촌자원개발연구소, 2006)를 보면 부인의 노동시간은 농번기 11시간 11분으로 남성 10시간 35분과 비교하여도 노동에 대한 부담이 크다는 것을 알 수 있다. 그럼에도 불구하고 농촌여성은 복지 사각지대인 농촌에서 가장 중심이 될 수 있는 인적자원이며, 농촌여성의 봉사

활동에 대한 인식이나 지역 접근성 등을 고려하여도 봉사자원으로 활용 가능성이 높다.

이 논문에서는 이런 제한적인 공적 서비스의 한계를 지역의 봉사활동으로 보완할 수 있는 대안을 제안해 보고자하며, 특히 농촌과 도시의 여성단체를 중심으로 봉사활동 현황 및 특성에 대한 비교를 통해 농촌지역 봉사활동에 대한 지원방안을 제시하고자 한다. 구체적으로 농촌 여성의 봉사활동 실태 및 향후 활용 가능성을 살피고, 도시여성 인력을 농촌지역 봉사활동 자원으로 활용하는 방안을 모색해 보고자 한다.

2. 문헌고찰

2.1. 농촌 여성조직의 활동 현황

1960년대부터 시작된 지속적인 이농은, 농촌지역에 농업노동력의 감소를 불러왔고 농촌인구의 절대 감소 및 노령화·여성화를 야기했다. <표 1>에서 보듯이 2006년 현재 우리나라 총인구 중, 농가인구는 3,304천 명으로 집계되고 있으며 그중에 여성이 차지하는 비중은 51.4%로 나타난다.¹⁾ 이러한 배경에서 농촌여성은 과거 가사담당 및 농업 보조자의 역할에서 이제는 가사 및 농업생산, 농업 외 소득활동의 주체가 되고 있을 뿐만 아니라 지역사회 문제해결을 위한 다양한 역할을 적극 수행하고 있다.

이러한 농촌여성의 활동을 여성조직을 중심으로 살펴볼 수 있는데, 한옥수(2001)의 자료를 보면, 우리나라 농촌여성은 88%가 여성단체에 가입하여 활동하고 있다. 한정자(1999)의 조사결과, 농촌여성조직은 공통

1) 한편 2005년 현재, 조사대상 지역인 강릉시의 경우 농가인구 22,763명 중 여성이 11,306명(49.7%)을, 안성시의 경우엔 농가인구 33,426명 중 16,693명(49.9%)의 여성이 농촌 지역사회의 한 부분을 차지하고 있다(농림부, 2006).

적인 사업으로 지역봉사활동을 주로 하고 있으며, 그 외 지역운동, 자연 보호활동, 교육사업 그리고 행사를 하고 있다.

한옥수(2001)는 농촌여성 자원봉사 활동 실태와 관련하여, 농촌여성들은 자원봉사 활동에 대한 인식을 해야 한다가 88.8%로 높은 편이나 자원봉사센터의 존재 여부는 59.4%만 알고 있었고, 대부분 봉사활동을 비정기적으로 참여하고 있으며 행정기관과 가입한 단체가 연계되어 지역의 행사에 참여한 일회성 봉사활동이 많았다고 밝혔다.

〈표 1〉 농가인구와 여성 비율의 변화

단위: 천 명, %

년 도	농가인구	남 성	여 성	여성 비율
2006	3,304	1,607	1,697	51.4
2005	3,434	1,677	1,757	51.2
2004	3,415	1,654	1,761	51.6
2003	3,530	1,715	1,815	51.4
2000	4,031	1,971	2,060	51.1
1995	4,851	2,373	2,478	51.1
1990	6,661	3,279	3,383	50.8

자료: 통계청, 2007, 『2006년 농업 및 어업기본통계조사 결과』

농촌여성 조직의 주된 활동으로 봉사활동 및 지역사회 서비스 활동을 꼽을 수 있으며, 농촌여성을 중심으로 농촌 복지 자원으로 활용하는 방안에 대해 제안하기도 하였다. 그 가운데 장덕희(2001)는 농촌여성단체의 사회복지자원화 방안에 관한 연구에서 농촌지역의 열악한 복지인프라를 보충하기 위하여 농촌지역 여성단체를 사회복지 자원으로 연계하는 방안을 제시하였다. 농촌여성단체 회원들은 자발적인 동기로 사회복지 관련 활동에 참여하고 있었으며 소년소녀가장과 독거노인 지원중심의 재가복

지 사업이 주로 이루어지는데 서비스 내용은 가사지원서비스가 31.3%로 가장 높았다. 특히, 행정과 여성단체 상호 간의 협력이 가장 두드러진 분야는 독거노인 지원사업으로 농촌여성단체가 독거노인과 소년소녀가장 등 지역사회 부양자 문제해결에 큰 기여를 하고 있는 것으로 평가하였다. 또한 유명남(2002)은 농촌 여성단체가 농촌지역 문제해결의 주축이 되고 있으며 활동의 상당부분이 주민복지활동으로 이루어지고 있다고 하였다. 그러면서 특정단체의 복지활동관련 현황 및 문제점을 파악함으로써 농촌 지역 복지 자원으로써 활용할 수 있는 방안을 모색하였다. 그 결과로 개인의 잠재 능력 개발과 역량 강화를 경험할 수 있도록 지역사회복지 활동으로 유도할 수 있어야 하며, 사회복지에 대한 정보·지식을 제공하기 위해 구체적인 교육프로그램을 개발, 실시해야 하고, 공공기관 및 복지자원 공급처와 연계하는 방안을 마련해야 한다고 제안하였다.

농촌 여성은 가사는 물론이고 우리나라 농업의 절반이상을 담당하고 있으며 지역 내 사회참여도 활발해짐에 따라 지역에서 중요한 자원으로 서 그 위치를 점하고 있다고 볼 수 있다. 그러나 지역사회를 위한 자원으로 서 잠재력을 가진 농촌여성은 있지만 이들의 취약한 사회적인 연결망으로 인해 상호 접근이 제대로 이뤄지지 않고 있으며, 이들을 효과적으로 활용할 수 있는 지원 및 시스템이 미비한 실정이다. 이러한 문제의 식은 위 문헌고찰에서도 나타나듯 농촌 지역사회의 사회적인 연결망으로 서 조직적인 단체 활동을 주목하게 한다.²⁾

2) 자원봉사는 공식적인 것과 비공식적인 것으로 구분할 수 있다(Wilson & Musick, 1997). 공식적인 것은 일반적으로 쓰는 의미의 자원봉사이고 이 봉사형태는 일반적으로 조직을 통해 이루어진다. 비공식적인 것은 이는 사람들끼리 서로 돕는 것(helping)을 의미하여 매우 사적이고 조직되지 않는 행동이다. 공식적 자원봉사에서는 사회적 자본이 중요하다. 왜냐하면 자원봉사 활동은 집단적 행위이기 때문이다. 개인들은 사회적 자본이 많을수록 봉사활동에 참여할 가능성이 높다(이상철, 김석준, & 김혜연, 2002; Wilson & Musick, 1997).

2.2. 지역사회 봉사활동

지역사회 봉사활동은 지역사회를 구체적인 장으로 하여 지역사회문제를 해결하는 사회적 행동이라 볼 수 있다(이상철, 김석준 & 김혜연, 2002). 이는 지역사회 문제나 욕구를 해결하고 지역사회 발전을 위해 지역주민들이 언제나 어디서나 누구나 자유롭게 참여할 수 있는 자발적인 사회적 활동이라고 정의한 오선균(2004)의 연구에서도 알 수 있다. 기본적으로 지역사회의 구성원들이 주체가 되어 지역을 위하여 움직이는 것이 봉사 활동인 것이다. 즉, 봉사활동의 대상이 지역사회의 제 문제를 해결하기 위한 것이며, 그 문제의 해결방식도 지역사회의 특수성을 감안하여 행해져야 하는 것이고, 자연적이든 사회적이든 지역사회의 다양한 자원이 지역사회문제 해결의 욕구를 충족하는 데 이바지해야 하기 때문이다. 그러므로 지역사회에 주민이 주체적으로 참여하는 가장 쉬운 방안 또한 봉사활동이다.

이상철, 김석준 & 김혜연(2002)은, 지역사회 내에서 봉사활동을 하는 이유를 다음과 같이 밝혔다. 첫째 자원봉사의 대상이 되는 생활상의 여러 문제는 가정을 중심으로 한 지역사회에서 일어나므로 그 해결 노력도 지역에서 출발해야 하기 때문이다. 둘째, 지역마다 전통과 역사와 문제가 같지 않다. 구체적인 문제해결 방식도 지역의 특수성을 감안해야 한다는 것이다. 셋째, 인간의 기본 욕구는 지역사회의 다양한 자원이 욕구 충족에 이바지해야 한다. 자연적 자원과 사회적 자원이 그 기초이며, 후자에는 자원봉사가 일부분을 형성하고 있다. 넷째, 지역의 문제에는 지역 주민이 주체적으로 참여하여 해결방안을 주체적으로 결정하는 게 바람직하다. 지역문제는 일차적으로 그 지역에 살고 있는 지역주민의 문제이다. 그 밖에, 산업화·도시화에 따라 지역공동체가 해체되고 개인 중심적 생활태도가 확산된 것과 지방자치제가 실시됨으로써 지역 내의 문제는 지역 자체에서 해결해야 할 필요성이 증대된 점을 또한 이유로 들 수 있다.

지역사회를 위한 자원봉사 활동의 형태와 내용은 크게 세 가지로 구분하면 첫째, 가정봉사 및 재가복지 봉사는 도움을 필요로 하는 개인들에게 직접 도움을 주는 봉사형태다. 둘째, 지역사회 형성을 위한 자원봉사가 있다. 지역공동체의 전통적 기능이 약화되고, 개발에 따른 새로운 공통문제가 발생하는 것을 지역주민의 참여를 통해 해결하는 것이다. 셋째, 공공 서비스 부문을 위한 자원봉사가 있다. 공공 서비스에 대한 요구는 늘어나는 경향이 있는데 비해 정부가 제공할 수 있는 재원과 관심을 가질 수 있는 대상은 한계가 있다. 이를 자원봉사자들이 제공하는 시간과 노력으로 극복할 수 있을 뿐만 아니라 서비스의 질을 높일 수 있다 (이상철, 김석준 & 김혜연, 2002).

다른 연구에서 지역사회 내에서 자원봉사자의 활동영역을 조사한 결과, 주로 노인, 장애인, 아동 등 소외계층을 대상으로 하는 사회복지영역에서 자원봉사활동이 이루어지고 있으며, 다음으로 농촌봉사활동, 환경캠페인 등으로 나타났다(오선균, 2004: 재인용).

3. 연구방법

본 연구의 방법은 구조화된 설문지를 사용하여 면접원에 의한 설문조사를 실시하였다.

조사대상은 강원도 강릉시 여성단체와 안성시 여성단체를 중심으로 조사하였으며, 농촌 여성 단체 회원과 도시 여성단체 회원에 대해 각각 다른 설문지를 이용하였다. 각 단체의 임원(간사)을 조사요원으로 활용하였으며, 13개 단체 및 기관 47명에게 조사요령에 대한 교육을 실시한 후 조사에 투입하였다. 배부된 설문지 700부 가운데 582부가 회수(회수율 83.1%)되었으며, 성실히 작성되지 않은 조사표 20부를 제외하고 최종

562부를 분석에 이용하였다(표 2).

조사기간은 2006년 8월 24일부터 10월 31일까지이며, 회수된 설문지 가운데 일부 조사표는 전화로 보완하였다.

수집된 자료는 SPSS/win(12.0K) 프로그램을 이용하여 빈도분석, 평균, 표준편차 등을 분석하였다.

〈표 2〉 조사대상 및 분석 설문지 현황

구 분	강 령	안 성	계
농촌 여성조직	생활개선회, 농가주모 등 222부	생활개선회, 농가주모 등 148부	370부
도시 여성조직	아파트 부녀회, 대한주부클럽 등 95부	녹색어머니회, 대한적십자 안성비봉 등 97부	192부
합 계	317부	245부	562부

조사내용으로는 일반적 사항, 봉사활동 현황, 단체 활동, 교육 현황 등에 대한 것이 주를 이루며, 도시여성 대상 설문 조사내용은 농촌 봉사활동에 대한 생각, 농촌봉사활동 경험 등에 대한 것을 추가 질문하였다(표 3).

〈표 3〉 설문지 항목

영역	조사내용
일반적 사항	연령, 학력, 운전여부, 농사작목 및 규모, 본인 명의 자산 등
봉사활동	자원봉사 참여경로, 활동 시 어려움, 희망활동 등
단체 활동	타단체와 교류현황, 교류필요성, 교류 시 어려움, 희망하는 교류활동, 농촌지역에 필요한 교류활동
교육경험	봉사 관련 교육경험 교육참여 의사, 관심분야 등
봉사활동 인정	보상(인정)여부, 희망하는 보상(인정) 등

※ 도시여성 대상으로는 농촌 봉사활동에 대한 생각 농촌봉사활동 경험 등 추가질문

4. 연구결과

4.1. 조사대상자의 일반적 특성

조사대상자 특성은 <표 4>와 같이 평균연령은 농촌여성이 50세이며, 도시여성은 평균 45세로 농촌 여성이 평균 5세정도 높은 것으로 나타났다. 지역별로 보면, 강릉 49세, 안성 47세로 강릉이 약간 높다. 학력은 고졸이상이 강릉지역 55.8%, 안성지역은 70.9%이며, 농촌여성은 49.4%, 도시여성은 86.6%로 도시여성의 학력이 더 높게 나타났다. 농촌거주 여성의 농업종사비율을 보면 강릉 83%, 안성 84.4%이다.

<표 4> 조사 대상자의 일반적 특성

항 목		강 룡(n=301)			안 성(n=239)		
		계	농촌여성	도시여성	계	농촌여성	도시여성
연 령	40세 이하	31(10.3)	13(5.9)	18(22.2)	61(25.5)	11(7.5)	50(53.8)
	41-50	124(41.2)	94(42.7)	30(37.1)	96(40.2)	68(46.6)	28(30.1)
	51-60	132(43.8)	105(47.8)	27(33.3)	65(27.2)	55(37.7)	10(10.7)
	61-70	14(4.7)	8(3.6)	6(7.4)	16(6.7)	11(7.5)	5(5.4)
	71 이상	-	-	-	1(0.4)	1(0.7)	-
	계	301(100)	220(100)	81(100)	239(100)	146(100)	93(100)
	평균연령(세)	49.4	50.1	47.4	47.4	50.4	42.8
학 령	초졸 이하	49(15.8)	48(22.0)	1(1.1)	13(5.4)	13(10.8)	-
	중 졸	88(28.4)	74(34.0)	14(15.2)	57(23.7)	36(30.0)	10(10.6)
	고 졸	128(41.3)	89(40.8)	39(42.4)	135(56.0)	62(51.7)	59(62.8)
	대졸 이상	45(14.5)	7(3.2)	38(41.3)	36(14.9)	9(7.5)	25(26.6)
	계	310(100)	218(100)	92(100)	241(100)	120(100)	94(100)

항 목		강 룡(n=301)			안 성(n=239)		
		계	농촌여성	도시여성	계	농촌여성	도시여성
운전여부	면허증도 있고, 현재 운전도 함	179(57.6)	115(52.5)	64(69.6)	122(50.2)	73(50.0)	49(50.5)
	면허증은 있으나, 운전은 하지 않음	45(14.5)	28(12.8)	17(18.4)	37(15.2)	15(10.3)	22(22.7)
	면허증은 없으나, 배우는 중	12(3.9)	10(4.6)	2(2.2)	4(1.6)	4(2.7)	-
	면허증 없다	75(24.1)	66(30.1)	9(9.8)	80(32.9)	54(37.9)	26(26.8)
	계	311(100)	219(100)	92(100)	243(100)	146(100)	97(100)
농업참여정도	주로 내가 담당	-	30(13.8)	-	-	16(10.9)	-
	남편과 동등하게	-	101(46.3)	-	-	66(44.9)	-
	돕는 정도	-	50(22.9)	-	-	42(28.6)	-
	농사짓지 않음	-	37(17.0)	-	-	23(15.6)	-
	계	-	218(100)	-	-	120(100)	-
돌봄가족	거동 불편한 노인(%/N)	55	44(20.1)	11(13.4)	35	22(18.5)	10(10.5)
	장애인(%/N)	22	17(7.8)	5(6.2)	16	4(3.3)	8(8.3)
	8세미만 어린이(%/N)	35	27(12.3)	8(9.8)	25	7(5.9)	15(15.6)
농촌거주 여성의 농업종사 비율		-	83.0	-	-	84.4	-

4.2. 농촌여성의 지역 봉사활동 실태

4.2.1. 지역별 농촌·도시 여성의 봉사활동 참여율(1년간)

조사지역인 강릉과 안성 지역의 도시 및 농촌 여성을 대상으로 지난 1년간 활동하였던 봉사활동을 모두 표시하도록 한 결과 <표 5>와 같다. 농촌과 도시 여성 모두 주로 노인돕기, 환경/교통 캠페인, 문화행사 지원 봉사활동이 많았다. 연 평균 1인당 활동 종류를 보면, 농촌여성이 강

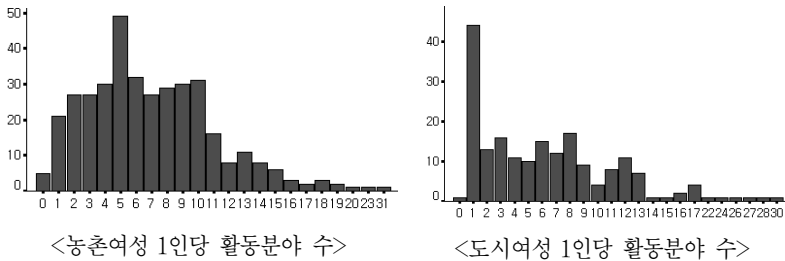
릉 7.3종, 안성 6.5종으로 평균 7종을, 도시여성은 강릉 7.1종, 안성 5.8종으로 평균 6.5종으로 나타났다.

〈표 5〉 봉사활동 참여 현황

지 역		강 령				안 성			
		농촌여성		도시여성		농촌여성		도시여성	
(%/N)		참여 비율	1인 평균	참여 비율	1인 평균	참여 비율	1인 평균	참여 비율	1인 평균
노인 돕기	노력봉사	32.0	1.4	31.6	1.2	43.9	1.9	37.1	1.4
	음식지원(김치, 쌀, 반찬 등)	37.4		28.4		47.3		23.7	
	경로잔치	49.1		32.6		44.6		27.8	
	발마사지	—		—		6.1		8.2	
	노인 생일상 차리기	7.2		7.4		7.4		11.3	
	무료급식	12.6		11.6		32.4		26.8	
	기 타	1.8		3.2		4.7		2.1	
아동 청소년 돕기	급식·도시락·음식전달	9.9	0.4	14.7	0.7	10.1	0.3	10.3	0.4
	복지시설 어린이 돕기	21.2		33.7		8.8		22.7	
	주변 조손가정 아동돌보기	9.9		10.5		7.4		4.1	
	기 타	1.8		6.3		0.7		4.1	
장애인 및 소외계 층돕기	이주(외국인) 여성돕기	2.7	0.7	11.6	0.7	1.4	0.4	—	0.7
	이웃 장애인 돕기	19.4		16.8		6.8		19.6	
	무료급식 및 음식지원	11.7		13.7		14.2		23.7	
	장애인 시설 봉사	35.1		23.2		12.2		20.6	
	기 타	1.8		2.1		1.4		1.0	
환경 교통 캠페인	마을 진입로 정비 등	32.9	1.7	20.0	1.1	29.1	1.4	8.2	1.3
	자연보호 캠페인	44.1		40.0		35.8		26.8	
	폐비닐 수거	48.6		13.7		44.6		14.4	
	재활용 캠페인	35.1		24.2		23.0		20.6	
	교통정리	3.6		10.5		2.7		54.6	
	기 타	0.5		3.2		0.7		—	

지 역		강 령				안 성			
		농촌여성		도시여성		농촌여성		도시여성	
(%/N)		참여 비율	1인 평균	참여 비율	1인 평균	참여 비율	1인 평균	참여 비율	1인 평균
문화 행사 지원	음악, 무용 등 소규모 공연봉사	8.6	1.0	12.6	0.9	8.8	1.1	8.2	0.8
	복지회관 및 공공기관 행사시 공연봉사	18.9		25.3		14.2		14.4	
	지역행사 등 진행요원	20.3		32.6		23.6		22.7	
	행사, 축제 등 참가자 음식제공	28.4		9.5		39.9		16.5	
	행사, 축제 등 음식점 운영	18.5		4.2		20.9		14.4	
	기 타	1.4		3.2		1.4		1.0	
기술 기능 봉사 활동	이미용, 집수리 등	10.8	0.1	14.7	0.2	5.4	0.1	7.2	0.1
	기 타	1.4		1.1		2.0		-	
재난 재해 구조 봉사 활동	긴급재난, 수해복구 등	53.2	0.6	46.3	0.6	43.2	0.5	34.0	0.4
	응급구조	1.8		8.4		-		2.1	
	기 타	1.8		1.1		2.7		-	
도시 (농촌) 단체와 교류	농산물 직거래 참여	37.4	0.6	38.9	0.6	37.2	0.5	9.3	0.2
	도시민의 농사 체험활동	18.0		23.2		16.2		13.4	
	기 타	1.8		2.1		-		-	
기타 봉사 활동	공공기관 등 업무보조	18.9	0.9	22.1	1.3	5.4	0.5	8.2	0.7
	공정선거 감시활동	9.9		17.9		5.4		5.2	
	어린이 공부방 지도	4.5		14.7		1.4		2.1	
	문맹인 학습지도	2.7		4.2		0.7		3.1	
	청소년, 여성, 가족 상담	6.3		18.9		1.4		3.1	
	농업기술 상담지도	10.4		6.3		4.1		4.1	
	헌혈, 장기 기증 등	6.3		9.5		4.1		11.3	
	간병(호스피스) 봉사	7.7		8.4		16.2		15.5	
	교통 및 이동 봉사활동	9.9		18.9		3.4		11.3	
	야간 방범 봉사	12.2		7.4		1.4		5.2	
기 타	2.3	2.1	1.4	-					
평 균			7.3		7.1		6.5		5.8

〈그림 1〉은 농촌여성과 도시여성의 연 평균 활동 봉사 종류³⁾를 나타낸 것이다. 농촌여성은 1인당 4~6종류를 하는 경우가 많았고, 도시여성의 경우 1인당 1종류 활동을 하는 것에 그래프가 높게 나타났다. 이러한 차이는 농촌여성의 경우 농촌지역 봉사인력이 제한적이어서 주로 활동을 하는 사람이 여러 활동에 참여할 수밖에 없으므로 해서 나타난 결과라고 사료된다.

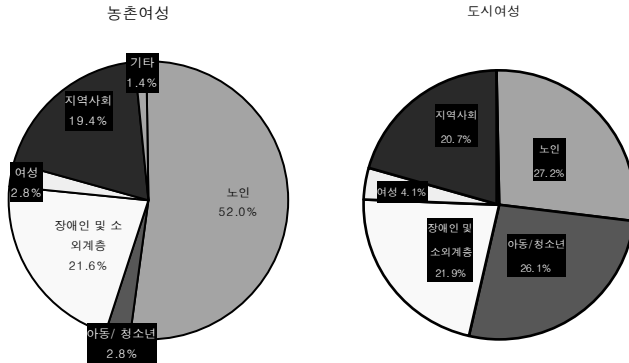


〈그림 1〉 1인당 봉사 활동 분야 분포

4.2.2. 봉사의 대상

지역의 여성들의 봉사활동 대상을 조사한 결과 〈그림 2〉와 같이 나타났다. 농촌여성의 경우 노인 52%, 장애인 및 소외계층 21.6% 지역사회 19.4%로 나타나 주로 노인대상 활동이었으며, 아동/청소년 등을 대상으로 하는 봉사활동의 참여는 낮았다. 같은 지역 도시여성의 봉사활동 대상은, 노인 27.2%, 아동/청소년 26.1%, 장애인 및 소외계층 21.9%, 지역사회 20.7%로 나타났다.

3) 이 조사에서는 봉사활동 47종을 제시하여 지난 1년(2005) 동안 실시한 봉사 활동을 모두 표시하도록 하였고, 표시항목을 모두 카운트하였음.



〈그림 2〉 도시·농촌여성의 봉사활동 대상

4.2.3. 봉사활동 참여 형태

농촌여성의 봉사활동 참여 형태는 강릉과 안성 모두 소속한 단체를 통해서 복지시설에서 봉사활동을 하는 경우가 많았다. 개인적으로 활동을 하기 보다는 조직을 중심으로 참여하며, 복지시설을 중심으로 봉사활동을 전개하였다(표 6).

〈표 6〉 봉사참여 형태

단위 % n=357

개인적으로 복지시설에서 봉사활동을 한다	10.9
개인적으로 아는 사람이나 주변 사람들에게 봉사활동을 한다	13.7
내가 소속한 단체를 통해 복지시설에서 봉사활동을 한다.	59.4
내가 소속한 단체를 통해 아는 사람이나 주변 사람들에게 봉사활동을 한다	16.0
전 체	100

4.3. 봉사자 교육현황 및 봉사활동 보상

4.3.1. 봉사자 교육 경험

봉사활동을 하기 전에 봉사활동에 대한 교육을 받았는지에 대한 설문 조사 결과 농촌여성 47.9%가 교육을 받은 적이 없다고 응답하였다. 도시여성 36.2%가 교육 경험이 없는 것과 비교할 때 농촌여성 봉사자의 절반 가까이가 봉사활동에 대한 교육을 받지 않고 바로 봉사현장에 투입 되는 것을 볼 수 있다(표 7).

〈표 7〉 봉사자 교육 경험

단위 %

	농촌여성(n=361)	도시여성(n=188)
교육받은 적이 있음	43.2	57.4
교육받은 적이 없음	47.9	36.2
잘 모르겠음	8.9	6.4
계	100	100

4.3.2. 봉사활동에 대한 인정 및 보상

2006년에 자원봉사활동 기본법이 시행되면서 전국 시/군/구에 있는 자원봉사센터를 통해서 봉사자에 대한 각종 인센티브 및 보상 등이 지원이 체계적으로 되고 있다. 특히, 상해보험 가입은 봉사자가 봉사활동 중 발생하는 각종 사고에 대비하여 안정적인 여건 속에서 활동을 할 수 있도록 지원하는 것이다. 〈표 8〉에서 자원봉사기관에서 가입한 상해보험 가입률을 보면, 도시여성이 53.2%인데 반해 농촌여성은 15.8%에 불과하다. 미가입률이 농촌여성 52.4%, 도시여성 24.2%로 봉사활동을 하는 농촌여성의 절반이상이 위험에 대한 대비가 없이 활동을 하는 것으로 나타났다.

〈표 8〉 봉사자 상해보험 가입률

단위 %

	농촌여성(n=368)	도시여성(n=186)
자원봉사기관에서 가입	15.8	53.2
개인적으로 상해보험 가입	18.8	12.9
미 가입	52.4	24.2
잘 모름	13.0	9.7
계	100	100

〈표 9〉를 보면 농촌여성은 봉사활동에 대한 보상이 없는 경우가 52.5%로 나타났다. 반면 도시 여성은 80%이상이 봉사활동에 대한 여러 가지 보상을 받는 것으로 조사되었다. 농촌지역 여성은 다양한 봉사활동에 참여하는데도 불구하고, 자원봉사센터에 봉사자 등록되지 않아서 제도적으로 지원될 수 있는 상해보험 가입뿐만 아니라 마일리지 적립 등 여러 가지 인센티브를 받지 못하고 있는 실정이다.

〈표 9〉 봉사활동 보상 여부

단위 %

	농촌여성(n=366)	도시여성(n=182)
보상 받지 않음	52.5	19.2
보상 받음	47.5	80.8
계	100	100

4.4. 농촌지역 봉사활동을 위한 봉사 수요와 잠재공급

4.4.1. 농촌에서 필요한 봉사활동과 희망봉사 활동 순위비교

〈표 10〉은 농촌지역에서 필요한 봉사활동의 우선순위를 조사하고, 농촌여성과 도시여성의 농촌지역 희망봉사활동을 각각 조사하여 그 순위를

비교하였다. 농촌지역에서 필요한 봉사활동으로 노인돕기(1순위), 장애인 및 소외계층 돕기(2순위), 아동·청소년 돕기(3순위) 순으로 나타났다. 농촌여성에게 농촌지역에서 희망하는 봉사활동 순위를 조사한 결과 노인돕기(1순위), 장애인 및 소외계층 돕기(2순위), 아동·청소년 돕기(3순위)로 농촌지역에서 필요한 봉사활동과 3순위까지 같았다. 도시여성에게 농촌지역에서 희망하는 봉사활동을 조사한 결과 노인돕기(1순위), 아동·청소년 돕기(2순위), 장애인 및 소외계층 돕기(3순위)로 나타났다. 도시여성 대상조사에서는 외국인 여성가족지원과 농번기 일손돕기 항목을 추가하였는데, 주목할 만한 것은 농번기 일손돕기가 5위를 차지하여 도시여성을 활용한 농촌의 일손돕기 봉사활동 프로그램 개발도 가능할 것이라고 생각된다.

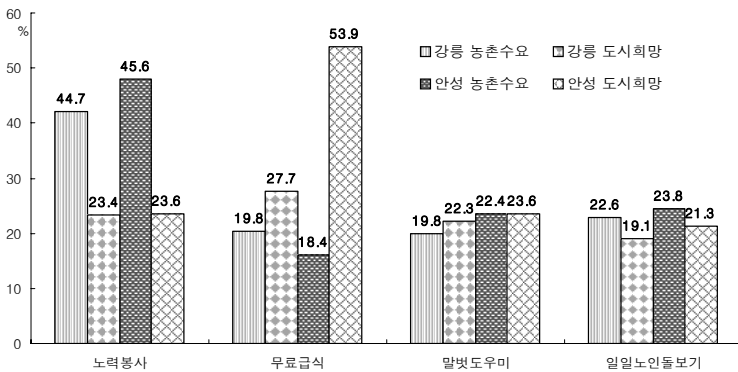
〈표 10〉 농촌지역 봉사수요 및 도·농 여성의 농촌봉사 희망활동 우선순위

구 분	순 위		
	농촌 필요 봉사	농촌 여성의 농촌 봉사 희망활동	도시 여성의 농촌 봉사 희망활동
노인돕기	1	1	1
아동·청소년돕기	3	3	2
장애인 및 소외계층돕기	2	2	3
환경·교통캠페인	7	5	4
문화·행사지원	4	4	10
기술·기능 지원봉사활동	8	7	14
재난·재해구조 봉사활동	5	6	7
도시 단체와 교류	8	8	6
행정보조 봉사활동	11	12	11
교육 봉사활동	10	10	9
상담 봉사활동	12	11	8
보건·의료 봉사활동	6	9	13
기 타	13	13	15
외국인여성가족지원(도시)	-	-	12
농번기 일손 돕기(도시)	-	-	5

4.4.2. 지역별 도시·농촌 자원봉사 수요와 잠재공급 비교

4.4.2.1. 노인 봉사활동의 수요와 잠재공급

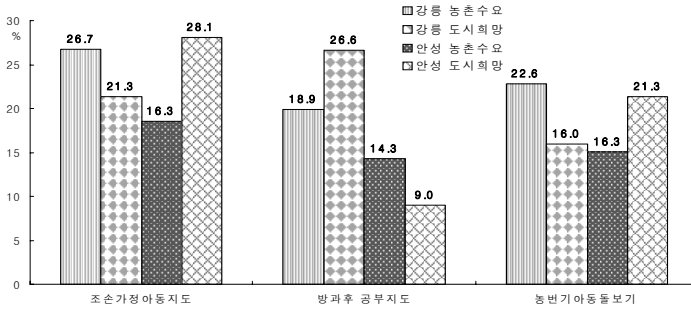
노인봉사 수요에 대한 잠재적 공급으로서 지역별 도시여성의 활동 희망비율 비교를 보면 그림과 같이, 노력봉사는 도시의 희망이 농촌의 수요보다 모자라고 무료급식은 농촌의 수요보다 도시의 희망이 상대적으로 많다(그림 3).



〈그림 3〉 노인 봉사활동의 수요와 희망(잠재공급) 비교

4.4.2.2. 아동 봉사 활동의 수요와 잠재공급

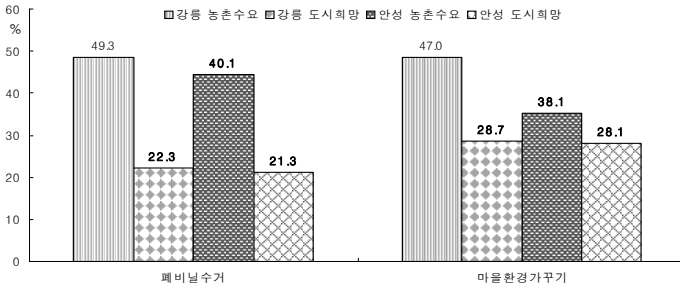
아동봉사 수요에 대한 잠재적 공급으로서 지역별 도시여성의 활동 희망비율 비교를 보면 그림과 같이, 강릉은 조손가정 아동지도에 대한 도시의 희망이 농촌의 수요보다 모자라고 안성은 많으며, 방과 후 공부지도는 반대로 강릉의 농촌수요보다 도시의 희망이 많고, 안성은 부족하다. 또한 농번기 아동돌보기도 강릉은 농촌의 수요보다 도시의 희망이 상대적으로 적고, 안성은 많은 것으로 나타난다(그림 4).



〈그림 4〉 아동 봉사활동의 수요와 희망(잠재공급) 비교

4.4.2.3. 환경 봉사활동의 수요와 잠재공급

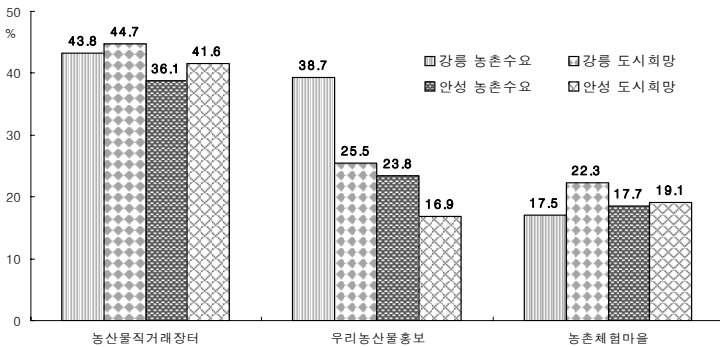
환경봉사 수요에 대한 잠재적 공급으로서 지역별 도시여성의 활동 희망비율 비교를 보면 그림과 같이, 지역에 상관없이 모두 농촌의 수요에 비하여 도시의 활동 희망비율이 낮다(그림 5).



〈그림 5〉 환경 봉사활동의 수요와 희망(잠재공급) 비교

4.4.2.4. 도농 교류 관련 봉사수요와 잠재공급

도농교류 관련 봉사 수요에 대한 잠재적 공급으로서 지역별 도시여성의 활동 희망비율 비교를 보면 그림과 같이, 우리 농산물 홍보 요원에 관하여 도시의 희망이 농촌의 수요보다 낮으며 특히 강릉지역의 불균형이 크나 대체로는 일치하는 경향을 볼 수 있다(그림 6).



〈그림 6〉 도농 교류관련 수요와 희망(잠재공급) 비교

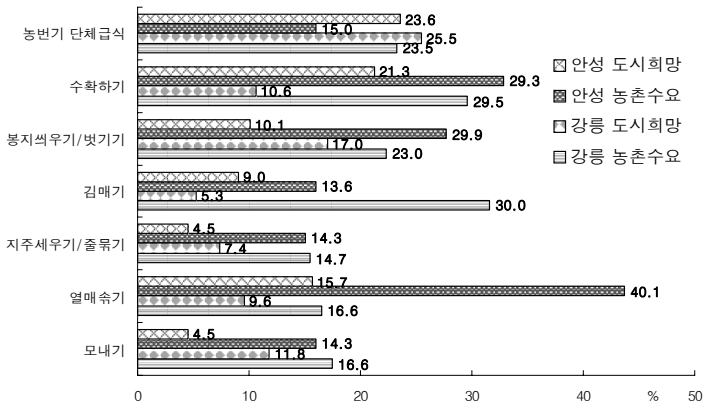
4.4.2.5. 농촌 일손돕기 수요와 잠재공급

농촌 일손돕기 봉사 수요에 대한 잠재적 공급으로서 지역별 도시여성의 활동 희망비율 비교를 보면 그림과 같이, 대체로 농촌의 수요보다 도시의 희망이 낮으며 안성의 열매슈기, 강릉의 김매기가 격차가 크나 농번기 단체급식의 경우는 수요보다 도시의 희망비율이 높다(그림 7).

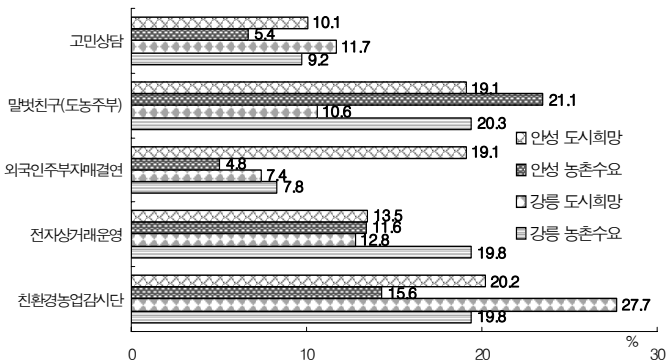
4.4.2.6. 기타 봉사활동

농촌지역에서 필요로 하는 봉사 수요에 대한 잠재적 공급으로서 지역별 도시여성의 활동 희망비율 비교를 보면 그림과 같이, 친환경농업감시단은 지역에 상관없이 농촌의 수요보다 도시 여성의 활동 희망비율이 높

고, 안성의 경우 외국인 주부 자매결연이나 고민상담 등에 대해서는 대체로 농촌의 수요보다 도시의 희망비율이 높음. 그러나 강릉에서는 전자상거래 운영 및 말벗친구(도시-농촌 주부간)에 대한 수요가 많은 반면, 도시의 희망 비율은 상대적으로 낮다(그림 8).



〈그림 7〉 농촌 일손돕기 봉사활동의 수요와 희망(잠재공급) 비교



〈그림 8〉 기타 봉사활동의 수요와 희망(잠재공급) 비교

5. 결론 및 제언

농촌지역 고령화의 심화에 따라 농촌여성은 농업은 물론 지역사회에서 다양한 참여를 하고 있으며 그 역할에 대한 수요 또한 증가하고 있다. 특히 지역의 서비스 전달 및 봉사활동 주체로서 농촌여성의 역할에 초점을 두고 농촌여성 조직 중심의 활동 현황을 보았다. 또한 지역내 봉사자원을 농촌지역에 활용하는 방안을 모색하기 위하여 농촌여성과 함께 인근지역 도시여성의 활동을 함께 조사하여 비교함으로써 농촌지역의 봉사활동 활성화에 대한 방안을 제안하고자 하였다.

조사결과 농촌여성과 도시여성의 연 평균 봉사활동 종류를 보면, 농촌여성의 경우 7종류를, 도시여성의 경우 6.5종류의 봉사활동을 하는 것으로 나타나 두 집단 모두 지역 내 봉사활동 참여에 활발함을 짐작할 수 있었다. 반면 1인당 활동 종류를 보면 주로 농촌여성은 4~6종류를, 도시여성은 1종류에 참여하는 것으로 나타났다. 이러한 차이는 농촌여성의 경우 농촌지역 봉사인력이 제한적이어서 주로 활동을 하는 사람이 여러 활동에 참여할 수밖에 없으므로 해서 나타난 결과라고 사료된다. 봉사활동에 대한 인정 및 보상에서, 특히 자원봉사자 상해보험 가입률이 도시여성 53.2%인데 반해, 농촌여성은 15.8%로 가입이 미미한 수준이었다. 농촌여성 봉사자 가운데 85%가까이가 자원봉사자 상해보험에 가입되지 않아 봉사활동 발생할 수 있는 위험 대비 없이 활동을 하는 것으로 나타났다.

한편 농촌지역이 봉사활동을 위하여 노인돕기, 아동돕기, 환경봉사, 도농교류 관련 봉사, 농촌일손돕기, 기타 등 6영역으로 농촌지역 봉사수요 및 희망 공급활동을 조사·비교한 결과 지역별로, 또 항목별로 봉사수요와 공급 비율이 다양하게 나타났다. 지역특성별로 필요한 봉사활동이 다르게 나타났으며, 농촌에서 원하는 것과 도시여성이 희망하는 활동이 차이를 보였다. 이는 지역에 적합한 활동에 대해 수요와 공급을 조절

하여 봉사인력을 투입해야 한다는 시사점을 나타낸다. 또한 주목할 만한 것은 도시여성을 대상으로 농촌지역에서 하고 싶은 봉사활동의 우선순위를 조사한 결과 농번기 일손 돕기가 15가지 항목 중에서 5순위를 차지하였다는 것이다. 이는 도시여성을 활용한 농번기 일손돕기 봉사 프로그램도 어느 정도 수요가 있을 것이라는 가능성을 엿보게 한다.

이렇듯 지역 여성의 활발한 봉사활동을 적극적으로 농촌지역 내부로 끌어들이고 이를 활성화하기 위한 방안으로 다음과 같이 제시하고자 한다.

첫째, 농촌여성의 경우 보통 10명 내외로 봉사팀을 구성하여 주로 단체를 중심으로 시설에서 봉사하는 경우가 많으므로, 이를 농촌 마을단위로 연결하여 농촌지역 내 독거노인 및 장애인, 취약계층 농가의 봉사인력으로 활용한다.

둘째, 농촌여성의 봉사활동에 대한 인정 및 보상 등에 대한 지원이 되어야 한다. 현재 각 시군구에 있는 자원봉사센터에서 봉사활동 마일리지 적립, 상해보험가입 및 우수 봉사자 시상 등 다양한 인센티브가 지원되고 있으나, 농촌 여성의 경우 이러한 제도에서 소외되고 있다. 이는 지역에 있는 농업기술센터에서 자원봉사센터와 연결 역할을 담당할 수 있을 것으로 보이며, 그 사례로 조사 대상지역인 안성시 농업기술센터의 경우 일부 여성 단체의 봉사활동 시간을 자원봉사센터에 연결을 해주고 있었다. 이는 안성시 농촌여성 상해보험 가입률이 25.8%인데 비해 다른 조사지역인 강릉시는 9.6%로 나타나는 분명한 차이를 통해 알 수 있다.

셋째, 농촌지역 내부로 도시 봉사인력을 끌어들이기 위하여 인센티브 등이 마련되어야 할 것이다. 자원봉사는 무보수가 원칙이나 최근 자원봉사활동을 지속적으로 독려하기 위하여 여러 가지 보상 등이 마련되고 있으며, 특히 농촌지역의 봉사활동을 장려하기 위해서는 접근성을 감안하여 차비 및 식비 등 실비는 물론, 농산물 구입 할인 및 농촌관광시 할인 제도, 은퇴 후 귀농(취농) 정책자금 대상선정 시 가산점 부여 등의 제도

를 마련하는 것도 농촌 봉사활동뿐만 아니라 지역 활성화 측면에서도 고려될 수 있을 것이다.

넷째, 봉사활동 관련 교육을 받은 적이 없는 농촌여성이 강릉의 경우 50%이상이며, 안성지역도 43.5%로 나타났다. 그러나 원활한 봉사활동을 위해서는 기초교육부터 전문교육까지 지원되는 것이 바람직하며, 지역의 농업기술센터가 중심이 되어 농촌봉사활동을 위한 교육이 실시될 수 있을 것이다. 특히 도시 여성들을 농촌으로 끌어들이기 위하여 필요한 과목으로 농촌사회의 이해 등 농촌지역에서 봉사활동을 하기 위한 기초내용이 중요할 것이라고 생각된다. 예를 들어 농번기 일손돕기 봉사활동을 위해서 농업기술센터에서는 간단한 농업기술에 대한 기초교육을 추가적으로 실시한다면 실질적으로 농촌에 도움이 되는 봉사가 이루어 질 수 있을 것이다.

■ 참고 문헌 ■

- 농림부. (2006). 2006 농림통계연보
- 농촌자원개발연구소. (2006). 2005 농업인 생활시간 조사결과 : 농업인부부의 생활 시간구조 분석. 농촌진흥청 농업과학기술원 농촌자원개발연구소.
- 오선균. (2004). 지역사회 자원봉사활동의 실태와 과제. 제24회 충북사회복지포럼: 지방화와 지역사회복지 활성화 방안.
- 유명님. (2002). 농촌지역 여성단체의 사회복지관련활동 참여현황과 활성화방안. 중앙대 사회복지학 석사학위논문.
- 이상철, 김석준 & 김혜연. (2002). 제주지역 성인 여성의 자원봉사활동. 집문당.
- 장덕희. (2001). 농촌여성단체의 사회복지자원화 방안에 관한 연구. 사회복지, 149, 231-243.
- 통계청. (2007). 2006 농업기본통계조사보고서.
- 최수화. (2005). 농촌여성의 자원봉사활동 경험과 참여의사에 관한 연구. 계명대 사회복지학 석사학위논문.
- 한옥수. (2001). 농촌여성 자원봉사활동 실태 및 활성화 방안. 한남대 사회복지학 석사학위논문.
- 한정자. (1999). 농촌여성의 조직활동 활성화 방안에 관한 연구. 한국여성개발원.
- Wilson, J. & Musick, M. (1997). Who Cares?: Toward an Integrated Theory of Volunteer Work. *American Sociological Review*, 62, 694-713.