

## 농산어촌 지역 학교 기숙사 건축계획 제안

### A Suggestion on the Architectural Program of Dormitory Design in the Rural Communities

이 승 용\*

Lee, Seung-Yong

#### 1. 농산어촌 지역 학교 기숙사의 개념

기숙형 학교 사업은 농산어촌 학교에 기숙사를 대폭 확충, 학생들이 보다 많은 학습과 인성발달의 기회를 누리도록 하는 것으로 학교 안에서 학습과 교육, 생활지도가 총체적으로 이뤄짐으로써 농산어촌 학생들에게 도시아이들 못지않은 교육여건을 제공하는 것을 목적으로 하고 있다.

또한, 이것은 농산어촌 지역의 열악한 교육 인프라를 개선하고 원거리 통학 학생들의 불편을 해소하기 위해 세워지게 되고, 자녀의 학습지도에 특별한 관심을 쏟기 어려운 농산어촌 지역의 학부모들은 실질적으로 자녀교육의 부담이 경감될 것이며 이에 따라 생계에 전념할 수 있는 여건을 조성해 줄 것입니다.

이러한 농산어촌 지역 고교에 기숙사 시설을 지원함으로써 맞춤형 학생지도는 물론 생활지도까지 이루어지면 그동안 낙후된 교육여건으로 인해 도시로 떠났던 주민들이 다시 농촌으로 귀농하는 계기가 마련될 것이다.

이러한 취지에서 농산어촌 지역 학교 기숙사는 기숙사 내에서 방과 후, 주말, 방학 중 등 다양한 교육프로그램을 운영하는 한편 기숙사 침대 선후배 멘토링, 기숙사 홈커밍 데이 등 사회성을 함양하는 많은 프로그램들이 고려되고 있다. 또한, 기숙사 내에 정보자료실, 모듈 학습실, 강의실 등을 마련하여 이러한 프로그램이 잘 운영되도록 하고 있다.

한편, 일각에서는 이러한 학교 기숙사 계획에 대하여 부정적 시각도 대두되고 있는데, 또 다른 입시학교의 부활 가능성을 제기하고 있으며, 기숙형 공립고로 지정되지 못

한 학교와 지정된 학교간의 격차가 더 벌어지는 것에 대한 우려의 목소리가 높다.

이러한 문제와 우려에도 농산어촌 지역 학교 기숙사에 관하여 단점보다는 장점이 많을 것으로 보이며, 문제가 되고 있는 것에 대하여는 심사숙고하여 정책 및 운영에 있어 좋은 방안을 제시하여야 할 것이다.

본 글에서는 이 농산어촌 지역 학교 기숙사의 취지에 따른 운영 방향을 고려하여 기숙사 건축을 하는 데 요구되는 계획적 요소를 제안하고자 한다.

농산어촌 지역의 학교 기숙사가 일반적으로 현재까지 세워진 학교 기숙사와 많은 차이점이 있을 것으로 보이지만, 이전에 건축적으로 고려되지 않은 내용이 있을 것이며, 검토를 해 봐야 할 시설이기 때문에 여러 상황을 논의하면서 글을 쓰고자 한다.

#### 2. 농산어촌 지역 학교 기숙사 현황

교육과학기술부는 전국 농·산·어촌 지역에 기숙형 공립고 82곳을 선정, 학교당 평균 38억 원을 지원하고 자율 학교로 육성하겠다고 발표했다. 이 학교들은 냉난방 시설 등을 갖춘 기숙사를 건립하고 2010학년도부터 신입생을 선발하게 된다. 이와 관련하여 현재까지 지역학교에서는 자구책으로 학교 기숙사를 운영방향의 검토 및 시설 리모델링 작업을 통해 개선을 하고 있다.

부산광역시외의 장안제일고등학교는 새벽 2시까지 학생들의 학습지도와 생활지도를 담당하는 관리교사를 채용하여 기숙사생들이 충분한 자기 주도적 학습시간을 확보할 수 있도록 함으로써 사교육에 의존함이 없이 학력향상의 자신감을 갖게 되었다.

\* 정회원, 목원대 건축학부 교수

충남 서천고등학교는 노후화된 기숙사 시설을 현대화하여 우수 신입생을 유치하고 쾌적한 학습 공간을 제공하고, 최신식 개인용 독서대를 설치함으로써 쾌적한 학습 공간에서 공부에 집중할 수 있도록 하였다. 또한, 편안하고 아늑한 현대식 냉·난방 시설로 학생들이 밝고 쾌적한 환경에서 즐겁게 생활할 수 있도록 하였다.

충북 진천고등학교의 경우 '농촌우수고등학교 육성지원 대상학교 및 자율학교'로 선정되어 기숙사와 현대식 도서관이 건립되고 농촌 우수 인재 육성 프로그램이 운영된다. 이는 사실을 집중적으로 부각시켜, 신입생 모집 시 관내 중 학생들이 대거 지원하여 입학 정원을 초과하였으며 전체적인 입학 성적이 향상되고 우수 학생들도 많이 입학하여 명문고로 발전할 수 있는 기틀이 마련되었다.

경북 예천여고의 경우 기숙사 환경 조성을 통한 수요자들의 만족도 제고와 면학 분위기 정착하였다. 기존 생활실 1실에 10명을 수용하였으나, 생활실 2실을 추가로 신축하여 1실 수용 인원을 8명으로 감축하였으며, 각 생활실마다 실내인터넷과 새집증후군 예방을 위한 산소촉매처리와 함께 공기정화 식물을 비치하여 입사생들의 건강과 안락한 분위기 조성역점을 두고, 개인별 고급 원목 옷장 및 사물함을 비치하고, 샤워실을 추가로 설치하여 입사생들의 불편을 줄였다.

또한, 웰빙을 위한 체력단련실을 설치하고, 120석 규모의 고급 원목 책상 및 하이백 의자를 구비한 생활관 독서실과 함께 최신 펜티엄급 LCD 모니터 사양의 PC를 갖춘 생활관 인터넷 카페를 설치하여 교육방송 시청 등 e-learning을 위한 공간으로 활용하고 있다.

이와 같은 생활관 환경의 개선으로 쾌적하고 안락한 분위기의 내 집 같은 생활관에서 학생들의 삶의 질이 향상되고 면학 분위기가 정착되어 큰 교육적 효과를 거두고 있으며, 기존에는 생활관 정원을 채우지 못해 운영에 큰 어려움을 겪었으나, 생활관 환경 개선 후에는 생활관 정원을 다 채우고, 입사를 희망하며 대기하는 학생들이 줄어드는 등 큰 변화의 바람을 맞이하고 있다.

경남 함양의 경우 기숙사 운영으로 학교발전 가속화하였다고 한다. 경상남도 함양고등학교는 경남에서 가장 서북쪽에 위치하고, 군 전체 인구가 주변 지역에 비해 적음으로 인하여 우수학생의 타 지역 유출이 적었으나, 기숙사의 건립 운영과 농어촌우수고등학교 예산지원으로 시설과 운영을 다양화함으로써 우수학생의 타지역 유출이 적어졌고, 이로 인하여 우수 인재의 교육 효과가 가시적으로 나타나기 시작하였다.

즉 농산어촌 기숙사 학교 운영으로 사회교육시설이 전무한 지역현실에서 24시간 공부할 수 있는 시설을 제공함은 물론 학력향상을 원하는 학생들을 집중 관리하여 학교 전체의 면학분위기를 조성하고 있다. 이러한 학력신장효과뿐만 아니라 관외고교 진학으로 인한 연간 역외유출 교육비를 크게 감소시켰으며 이에 따른 사교육비도 현저히 줄어드는 성과를 거두고 있다.

기숙사 학교 운영 내용을 자세히 살펴보면,

(가) 기숙사 수업실시

- ① 사교육비경감대책의 일환으로 방과 후 국, 영, 수 및 무학년수업 강좌개설
- ② 인터넷망을 기숙사 내에 설치하여 효율적인 온라인수업 수강
- ③ 희망 학생을 대상으로 본교 교사 및 외부강사를 초빙하여 연중 논술수업 실시

(나) 신입생 사전교육

- ① 입학 전 예비 고1 학생을 대상으로 겨울 방학기간에 학교(장거리 학생은 기숙사)에 와서 양질의 수업을 듣고, 학습할 수 있는 기회 제공
- ② 사교육비 경감은 물론 지역적 한계로 생기는 학습의 공백 최소화하여 기본학력 신장에 주력

(다) 소규모 선택수업

- ① 수학능력시험에서 선택과목으로 선택하였지만, 정규수업이나 특별수업에서 수업이 이루어지기 힘든 인원의 수업 지원
- ② 외부강사 초빙 및 원어민을 활용하여 각반을 수준별로 분반하여 눈높이에 맞춘 수업 실시

(라) 독서지도

- ① 소집단 독서토론반 운영 및 독서퀴즈대회를 개최하여 학생들의 독서력 고취
- ② 각 교실 및 교무실에 서가를 설치하고 신간서적을 비치하여 학급문고를 활성화함

이상의 사례와 같이 상당수 농산어촌 1군 1우수고등학교로 지정된 학교의 상당수가 기숙사 시설을 확충하여 효과를 보고 있다.

표 1. 기존학교에서의 기숙사 활용 예

	기숙사 개선 내용 및 운영 방향
부산 장안 제일고	새벽 2시까지 학습지도와 생활지도를 담당교사를 채용 기숙사생들이 자기 주도적 학습시간을 확보 학력향상의 자신감을 양양.
충남 서천고	기숙사 시설 현대화를 통해 쾌적한 학습 공간을 제공, 최신식 개인용 독서대를 설치 및 편안하고 아늑한 현대식 냉·난방 시설로 밝고 쾌적한 환경에서 즐겁게 생활할 수 있도록 함.
충북 진천고	기숙사와 현대식 도서관이 건립 농촌 우수 인재 육성 프로그램이 운영.
경북 예천여고	각 생활 실마다 실내내테리어와 새집증후군 예방을 위한 산소축매 처리와 함께 공기정화 식물을 비치 및 개인별 고급 원목 옷장 및 사물함을 비치, 샤워실을 추가로 설치 체력단련실 및 생활관 독서실과 함께 최신 펜티엄급 LCD 모니터 사양의 PC를 갖춘 생활관 인터넷 카페를 설치하여 교육방송 시청 등 e-learning을 위한 공간으로 활용.
경북 함양고	24시간 공부 및 기숙사에서 방과 후 국, 영, 수 및 무학년수업 강좌개설과 인터넷망을 통한 효율적인 온라인수업 수강 및 희망 학생을 대상 연중 논술수업 실시 등 수업실시

### 3. 학교 기숙사에서 일반적인 공간 구성

일반적으로 기숙사의 공간 구성은 공용부와 숙박부로 나누어진다고 할 수 있다. 외부에서 접근하여 처음 접하는 부분은 공용부이며, 이곳에는 접견실, 관리시설 및 지원시설이 포함되며, 객실공간인 숙박부는 사적인 공간인 반면 기숙사의 이미지를 결정하는 데 중요한 역할을 한다.

건축계획을 검토할 때, 우선적으로 고려되는 것은 수용인원과 시설규모에 대한 지침이다. 대략 2인 1실로 하였을 때 유닛 계획은 숙면과 작업 및 화장실 등의 공간계획을 한다. 일반적으로 하나의 유닛에 대하여 약 24m<sup>2</sup> 정도 할애한다.

숙박부에는 이러한 객실공간과 연결되는 복도와 휴게공간 및 코어가 있으며, 필요에 따라 세탁실이 층에 설치된다. 객실공간은 주로 중복도 타입으로 계획되며 복도 폭은 강의실과 같이 상시 많이 사용되는 공간이 아니기 때문에 적당한 크기로 계획한다. 일반적으로 약 1.8m에서 결정한다. 휴게공간은 담화 및 휴식, TV시청이 가능하며 필요시 커피자판기나 요기를 할 수 있는 전자레인지 등을 설치하기도 한다.

코어부분은 계단과 엘리베이터로 구성되는데, 계단은 주계단과 비상계단 등 2개 이상 설치하며, 이 중 주계단은 주요 수직 이동수단으로 설치하고, 가급적 열려 있는 공간으로 시야 등을 확보하는 계획이 일반적이다. 주계단을 제

외하고 비상계단은 필요 시 2개 이상 설치가 가능하며 주계단에서 멀리 배치하고, 수평, 수직 비상피난 동선을 처리한다. 엘리베이터는 화물수직이동 겸용토록 설계한다.

세탁 및 건조실은 공용부에 설치되기도 하며 동전을 넣어 사용하는 코인용 세탁기와 건조기가 제공되고, 숙박부 각 층에 설치되었을 경우는 사용자의 이용 동선 극소화할 수 있는 장점이 있다.

공용부에서는 외부와 객실공간을 연계하는 매개공간이면서 공용으로 사용되는 공간들이 집합되어 있는 부분이다. 따라서 숙박부와 연결되는 동선 체계와 방법 및 긴급 상황에 대비한 피난동선처리에 유의하는 한편 숙박부에 거주하는 사람들에게 편의시설을 제공한다. 일반적으로 기숙사에서 공용시설로는 식당, 담화실, 취미실, 체력단련실 및 휴게실 등이 고려되며, 필요에 따라 세미나실과 오락실 및 도서실 등이 설치되기도 한다.

식당은 수용인원이 30인 이상일 때 마련하며 산출면적은 1.2~1.5m<sup>2</sup>/인 정도이다. 식당은 외부경관을 바라볼 수 있으며, 후 외부의 사람들도 이용이 가능할 수 있는 곳에 위치하며, 주방은 식당면적의 약 1/4 정도로 산출하고 부식공급 및 잔반 처리 등 서비스동선처리와 주방직원의 휴게 및 내부화장실 등을 고려한다.

담화실은 방문객과의 만남과 휴게 라운지 개념으로 사용되는 곳으로 외부의 조망을 연출하는 것이 바람직하며, 취미실은 바둑, 장기, 탁구 등 개인의 취미에 따라서 공간의 융통성을 확보하고 크기는 약 0.2m<sup>2</sup>/인 정도이다.

체력 단련실은 신체단련 및 체력향상을 위한 각종 체력 훈련기구 배치 및 전면유리를 제공하여 본인의 훈련과정을 점검토록 하며, 크기는 기본적으로 장비의 설치를 고려하여 결정한다.

휴게실은 소요면적 기준은 5m<sup>2</sup>/인 정도이며, 건물 전체 면적의 3~5% 정도 크기이다. 오락실이 요구되는 경우 이곳에 함께 설치한다.

세미나실은 교육공간과 기숙사 사용자들의 관련 교육 프로그램소개 및 개발 등을 위한 공간으로 융통성을 요구하므로 가변형 칸막이를 제공하며, 기타 기숙사 활용 및 운영계획에 따라 외부 교육이 이루어지기도 한다.

기타 신문 잡지 등을 볼 수 있는 도서실 기능이 설치된다.

관리시설은 사무실, 응접실, 사감실 및 기계·전기실 등이 있으며, 응접실은 회의와 겸용으로 구성되고, 사감실은 약 12~15m<sup>2</sup>를 보통크기로 정한다. 기계·전기실은 연면적 8% 정도 크기로 계획한다.

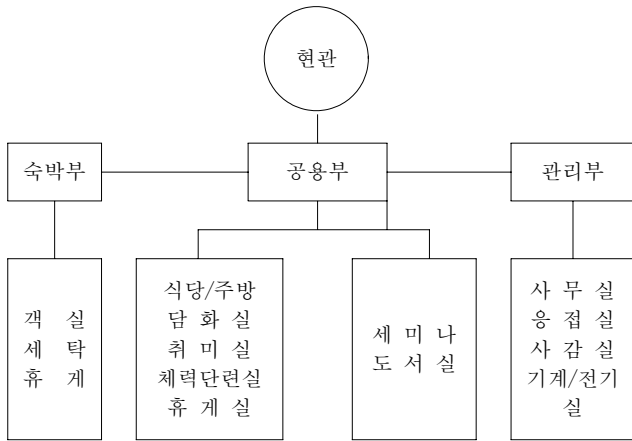


그림 1. 기숙사 건축의 용도별 구성

이상 기숙사에서 일반적으로 고려되는 공간 및 계획 크기를 살펴보았다.

농산어촌 지역의 학교 기숙사의 경우 숙박공간과 공용 및 관리공간의 구성은 크게 다르지 않을 것으로 생각된다.

다만, 일반적으로 구성되어 있는 공간구성에서 농산어촌 지역의 학교 기숙사가 추구하는 취지와 목표를 고려하여 운영방향과 그에 따른 필요 실이 있을 것으로 보이며, 이러한 내용들이 농산어촌 지역의 학교 기숙사의 건축 특성이 될 것으로 보인다.

다음 절에서는 농산어촌 지역 학교 기숙사에서 필요로 하는 실을 살펴보고, 이러한 실들이 공간구성에 관하여 논의하고자 한다.

#### 4. 농산어촌 지역 학교 기숙사 건축계획

##### 1) 기숙사 실 구성 및 용도별 건축계획

농산어촌 지역의 학교 기숙사는 열악한 교육 인프라를 개선하고 원거리 통학 학생들의 불편을 해소, 자녀의 학습 지도에 특별한 관심을 쏟기 어려운 농산어촌 지역의 학부모들에게 자녀교육의 부담이 경감해주기 위해 세워지게 되고, 학생들이 보다 많은 학습과 인성발달의 기회를 누리도록 하는 것으로 학교 안에서 학습과 교육, 생활지도가 총체적으로 이뤄지도록 공간구성이 계획되어야 한다.

이것과 관련하여 이미 일부 학교에서는 기숙형 학습을 준비하거나 시행하고 있는 것을 살펴보았으며, 그 효과는 긍정적으로 이해되고 있다. 이렇게 준비하고 있는 학교를 통해 기숙형 학교에서 필요로 하는 것이 무엇인지를 다음과 같이 정리할 수 있다.

부산 장안제일고등학교에서 보면 새벽 2시까지 학생들의 학습을 지도할 수 있는 공간이 필요한 것을 알 수 있

다. 학교 도서관 또는 학교 교실에서 야간자율학습보다는 집에서 생활하는 것과 같이 이루어지는 행태인 옷을 갈아 입고 세면 및 잠깐의 휴식을 취한 후 공부를 할 수 있는 여건을 만들어 주는 내용으로 이해할 수 있다.

충남 서천고등학교는 시설의 현대화를 통해 쾌적한 학습 공간을 제공하고, 개인용 독서대를 설치하여 사적인 공간에서 학습이 이루어지는 것을 알 수 있다. 이것 또한 집에서 일반적으로 발생할 수 있는 행태라고 할 수 있다.

충북 진천고등학교에서는 기숙사와 이에 속하는 도서관이 고려되는 것을 알 수 있다.

경북 예천여고의 경우 입사 생들의 건강과 안락한 분위기 조성에 역점을 두고, 개인별 고급 원목 옷장 및 사물함을 비치하고, 샤워실을 추가로 설치하는 등 기숙사 환경 조성을 통한 입사 생들에서 집과 같은 안락함을 주고 있으며, 체력단련실을 설치하고, 생활관 독서실과 생활관 인터넷 카페를 설치하여 교육방송 시청 등이 가능하도록 하고 있다.

더 나아가 기숙사에서 수업을 실시하고 있다. 방과 후 국, 영, 수 및 무학년수업 강좌개설, 인터넷망을 기숙사 내에 설치하여 효율적인 온라인수업 수강, 희망 학생을 대상으로 본교 교사 및 외부강사를 초빙하여 연중 논술수업 실시를 하고 있으며, 수학능력시험에서 선택과목으로 선택하였지만 정규수업이나 특별수업에서 이루어지기 힘든 인원의 수업지원이나, 외부강사 초빙 및 원어민을 활용하여 각반을 수준별로 분반하여 눈높이에 맞춘 수업 실시 등 소규모 선택수업을 하고 있다.

이상 기존 학교에서 기숙사를 개선하는 과정에 운영 방향과 이에 따른 필요실을 살펴볼 수 있으며, 이것을 바탕으로 농산어촌 지역의 학교 기숙사에서 요구되는 실을 살펴해보도록 한다.

일단 기숙사의 전체적인 분위기는 집과 같은 분위기가 필요하다는 것이다. 물론 규칙과 지켜야 할 의무는 있지만, 방과 후 이루어지는 기숙사의 생활은 집에서 이루어지는 것과 같은 복장 및 생활방식이 고려되어야 하는 것을 알 수 있다.

객실공간에서는 집과 같은 분위기를 조성하기 위하여 가구 및 화장실 등이 가정과 같이 잘 조성되어야 하며, 일정 규모의 크기도 필요할 것이다. 이러한 것을 실현하기 위하여 두 가지 대안을 검토할 수 있다.

대안 모두 화장실이 갖추어진 2인실 개념보다는 2개 또는 4개의 객실을 모아서 해결하는 방안으로 대안 1은 객실의 구성을 2인실 4실과 거실 형태로 구성되는 것이며,

대안 2는 객실과 객실 사이에 화장실을 공용으로 사용하는 것이다. 모두 장점과 단점이 있는데, 모두 화장실의 경우 개소가 줄어들는 반면 규모도 크게 하고 시설 내용도 각 실에 배치하는 것보다 고급화하여 이용자들이 쾌적하게 사용할 수 있도록 계획하는데 유용하다고 할 수 있다.

대안 1을 살펴보면 실 4개가 거실이라는 공간에 모여 있는 것이 좋으나, 거실의 활용 측면에서 여러 상황이 검토되어야 할 것이다. 일반 주택의 거실은 쉬는 공간, 가족이 모이는 공간 등으로 볼 수 있는데, 기숙사에서는 공용 공간에서 또는 층별 휴게 공간 등에서 이러한 행태가 이루어질 수 있어, 객실 거실의 용도가 다소 혼란스러울 수 있을 것으로 보인다. 따라서 거실의 경우 쉬는 공간이 아니라 개별공부를 할 수 있는 작은 도서실이 될 수 있도록 하고 이때 관리지도가 필요할 것이다.

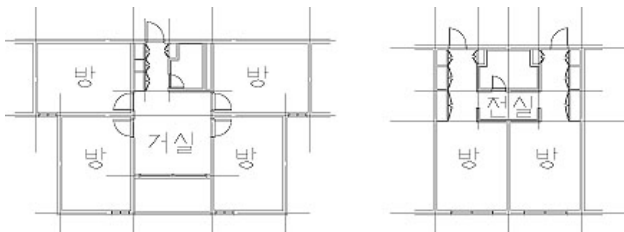


그림 2. 객실 유형(대안 1과 대안 2)

반면 대안 2에서는 화장실을 2개의 객실에서 공용으로 사용하는 경우로, 화장실을 사용하는데 있어 양 객실에서 상호 양해가 필요한 경우가 있으며 상호 불편한 점이 있을 것으로 예상된다. 따라서 화장실에 들어가지 전에 전이 공간으로서 전실이 필요할 것으로 보인다.

이러한 두 가지 유형은 이전의 기숙사 계획에서도 적용되어 운영되고 있는 것으로 여기서 처음 제안되는 것은 아니지만, 이것에 관하여 계속해서 각각의 장점과 단점을 보완하여 적절한 유형을 연구하여야 할 것이다.

한편, 일반적인 집이라면 방과 후 학습이나 인터넷 강의 등을 수강 등이 이루어질 수 있는 공간계획이 필요하다. 이러한 행태는 기숙사의 공용공간에서 이루어진다. 그리고 이러한 행태에서 일부는 사적 공간이 요구된다. 그러나 이러한 사적 활동이 객실 등에서 이루어질 수 없으며, 공용 공간에서 사적인 공간을 부분적으로 적용하는 실의 계획이나 공간 구성 계획이 필요하다.

일반적으로 공용공간의 건축계획에서는 식당, 담화실, 취미실, 체력단련실 및 휴게실 등이 고려되며, 필요에 따라 세미나실과 오락실 및 도서실 등이 설치되기도 하는 것을 알 수 있다. 농산어촌 지역 학교의 기숙사에서는 이

러한 실 이외에도 강의실과 독서실, 인터넷 강의 및 어학을 공부할 수 있는 Lab실 등의 계획이 필요할 것으로 보인다.

시설 규모를 검토해 보면, 기숙사에 입실한 학생 수 모두에게 각각의 독서공간과 어학 Lab 부스 등을 제공할 수는 없다. 학생들이 학습하기에 선호하는 방식을 고려하여 강의실, 독서공간, 어학 Lab실을 일정 비율에 맞추어 분배하여야 하며, 더 나아가 식당을 저녁 식사시간 이후에 열람실로 활용하는 것도 고려할 수 있다. 특히 식당은 외부 옥외공간과 연계되어 열려 있는 공간으로 기숙사에 거주하는 개인의 성향에 따라 열린 공간을 활용하는데 의미가 있을 것으로 기대된다.

한편, 강의실 등 학습위주의 공간뿐만 아니라 취미 및 휴식을 취할 수 있는 공간이 필요하다. 특히 체력을 단련하는 체력단련실 등은 입시 등 학업에 치중되어 있는 현실에서 체력 및 집중력을 보완하는데 필히 요구되는 실이라 할 수 있다. 체력단련실은 실내에 국한하지 않고 옥외공간과 연계되도록 하며, 옥외공간에도 운동을 할 수 있는 기구를 설치하여 내·외부 공간을 연계하여 활용하도록 한다. 특히 저녁 시간에는 일정시간을 정하여 지역의 주민들도 활용한다면 기숙사가 외부에 단절된 독립 공간으로 소외된 느낌을 주지 않고 지역 공동체로서 필요시설의 역할을 할 수 있을 것이다.

이와 같이 농산어촌 지역 학교 기숙사의 공용 공간은 건축계획 측면에서 고려되는 내용으로 일반적인 기숙사 공간에 강의실 및 독서실, Lab실 등의 실들이 필요한 것을 알 수 있다.

한편, 공용공간에서 더 나아가 고려해 볼 수 있는 것으로 일부 시설에서 정규 학교 시설을 이용하는 것이다. 주간에 사용하는 강의실 및 독서실 등 일부 시설은 함께 사용할 수 있을 것으로 보이며, 다만 기숙사와의 공간적으로 연결하는 방법을 고려하여야 할 것이다. 방과 후 집에서 느끼는 안락함을 가지고 정규과정이 이루어지는 장소로의 이동은 학생들에게 늦게까지 학교에 남아 공부한다는 야간자율학습의 분위기를 느낄 수 있게 할 것으로 보이며, 계속 학교에 있는 느낌을 줄 수 있을 것이다. 따라서 이러한 문제를 고려하여 기숙사와 학교 공간의 연결 방식에 관한 여러 가지의 대안을 검토하여야 할 것이다.

현재 진행되고 있는 농산어촌 지역 학교 기숙사는 이미 세워져 있는 학교에 증축 개념으로 기숙사를 세워지는 것이 많으며, 따라서 이러한 학교와 기숙사의 연계에 있어 학교를 계획하는 초기단계부터 기숙사가 고려되어 진 학

교에 비하여 어려운 점이 있을 것이다. 반면 많은 검토와 계획을 한다면 현재의 이러한 상황에서도 좋은 대안이 만들어질 것으로 이해되고, 이것을 바탕으로 계획 초기단계부터 기숙사가 고려되는 학교설계에서 학교와 기숙사의 연계는 계획적으로 잘 될 것이다.

2) 기타 기숙사에서 고려해야 할 건축계획 사항

농산어촌 지역 학교 기숙사에서 내부 필요시설의 공간 계획 이외에 고려할 수 있는 내용으로 건물의 형태와 실내·외부 건축재료, 그리고 배치계획이다.

건물의 배치는 도시에 세워지는 기숙사와는 달리 주변의 열려 있는 대지의 환경을 활용하도록 한다. 도시의 제한된 대지 형태 및 영역으로 인해 계획에 어려움이 있으나, 일반적으로 농산어촌 지역의 경우 도시에 비하여 대지의 다양한 활용의 가능성이 있을 것으로 보이며, 따라서 건물 층수의 다양화와 주변 옥외 녹지공간의 계획이 이루어질 것이다. 특히 주변대지의 활용은 식당과 체력단련실 등 옥외공간과 연계되어 있는 실은 옥외공간이 다양하게 계획됨으로 보다 더 좋은 공간으로 계획할 수 있는 장점이 있다고 할 수 있다. 한편, 대지의 경계가 교육용지로서 제한될 수 있는 부분도 있을 것으로 예상되나, 지역 거점 계획으로 지역공동체에서 지역의 발전 전략으로 기숙사의 계획에 동참한다면 장점을 살릴 여지가 있을 것으로 기대되며, 보다 나은 기숙사의 환경을 형성할 수 있을 것이다.

옥외공간의 조경에 있어서는 일반적으로 고려되는 계획에 준하여 한다. 즉 조경의 개념을 세워 수목을 적용하고, 이렇게 의도된 수목의 배치형식과 함께 높낮이가 시각적으로 안정된 배치가 되어야 한다.

또한, 파고라 등의 목조 구조물을 적절히 활용하고 건축공간과 외부의 휴식공간으로 잘 활용되는 수공간 연출도 중요한 요소이다. 기타 레벨 등을 활용하여 전체적으로 옥외공간이 안정감을 주도록 한다.

건물의 형태는 규모를 고려하여 층수를 다양하게 할 수 있다면 낮은 층을 계획하여 집과 같은 이미지를 고려하여야 할 것이다. 특히 기숙사의 이미지에 많은 부분을 차지하고 있는 객실공간은 기존의 획일적인 벽면으로 계획하기보다는 발코니 등이나 알코브 등을 활용하여 다양한 입면을 제안하도록 한다. 또한, 이러한 입면과 함께 창호 디자인 등도 유리 이외에 깎리 등을 고려하여 저층의 공동주택 이미지를 지향하도록 한다. 한편, 다양한 입면은 외장재 계획을 통해서도 가능하다. 특히 건축재료 면에서 환경 친화적 재료 등을 사용하여 농산어촌 지역이라는 도시에서 느낄 수 없는 포근함을 느낄 수 있도록 하는 것이 바람직하다고 할 수 있다. 이러한 재료들이 이전의 외벽에 많이 사용된 벽돌과 기타 외장 재료와 함께 사용된다면 좋은 이미지의 기숙사 외관이 될 것이다. 이러한 환경 친화적 재료로는 많은 부분에서 목재 등이 고려되어 진다. 반면 지역에서 생산되는 재료를 사용한다면 지역의 특색을 표현할 수 있으며, 이것 또한 좋은 외관으로 이해할 수 있을 것이다. 건축 외관에 사용되는 건축 재료와 동시에 실내에도 환경 친화적 재료가 사용되어야 하며 앞에서 살펴본 기존 건물의 리모델링의 예와 같이 새집증후군 예방을 위한 산소촉매 처리 등 인체에 해가 없는 재료 등의 사용은 이용자에게 크게 호응을 주고 있다.

이와 같이 농산어촌 지역 기숙사의 건축계획 내용을 공간구성과 기타 고려사항으로 살펴보았으며, 전체적으로 주변에 놓여 있는 것은 집과 같은 건축환경을 만들어주는 것이다.

5. 결론

농산어촌 지역의 학교 기숙사에 대한 정책으로 학교와 지역사회가 지역의 교육을 개선하는 데 적극적으로 참여할 수 있는 협조체제를 구축하게 될 것이다. 지역사회와 학교가 교육개선을 위하여 지역주민들 중심으로 우수학교육성을 위한 협의체를 구성하고 지역교육개선을 위한 분위기를 조성하는 등 노력하는 모습을 볼 수 있다. 나아가서는 이러한 기숙형 학교의 운영을 통하여 교육 때문에 지역이 낙후되는 상황을 막을 수 있는 것 등 농산어촌 지역 학교 기숙사에 관한 추진은 매우 긍정적인 것이라고

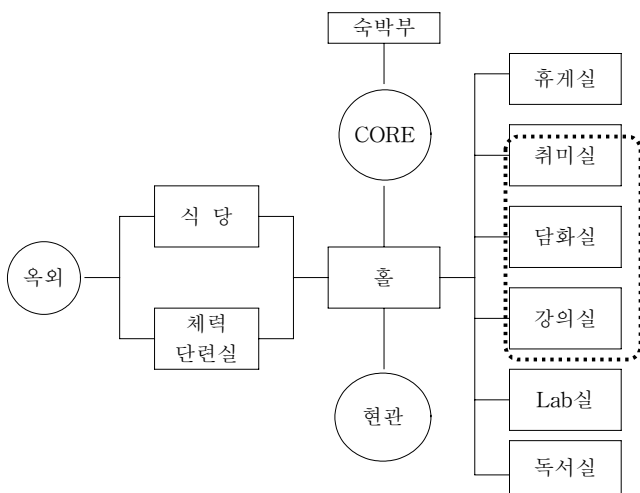


그림 3. 농산어촌 지역 학교 기숙사 공용부분 공간 구성

볼 수 있다.

반면 건축계획 제안에서 논의된 여러 가지 계획방향을 실현하는 데 있어 많은 비용과 시간이 소요되리라 전망한다. 특히 규모 산정에 있어 정확한 추정이 요구된다. 즉 최근까지 농촌지역의 인구가 감소하고 있어 앞으로 입학 가능한 학생인구도 감소할 것으로 보이며 따라서 과다한 시설을 투자하는 것은 지양하고 적절한 규모를 산출하여 시행하여야 할 것이다.

이상에서 살펴본 바와 같이, 농산어촌 지역의 학교 기숙사 프로젝트는 수행하는 데 있어 여러 어려운 점이 있지만, 이와 같은 기숙사를 추진하는 취지와 목적은 타당하며, 따라서 관심을 가지고 적극적으로 검토할 필요가 있다.

특히 본 글에서 논의한 건축계획 측면을 정리하면, 기숙사의 주요 계획방향은 기숙사의 전체적인 분위기는 가정에서 느끼는 것과 같이 만들며, 이에 필요한 실과 실 간의 상호 관련성이 고려된다. 또한, 환경 친화적 건축재료 사용이 필요하며, 더 나아가 지역 정서를 고려한 재료 사용 및 다양한 건축형태 등이 고려되어야 하는 것을 알 수 있다.

그러나 농산어촌 지역 학교 기숙사들은 현재까지 진행 중이며, 운영을 하는데 있어 부족한 부분이 많은 편이다. 따라서 농산어촌 지역의 학교 기숙사에 대한 검증과 이에 따른 방향 검토 등 앞으로 고찰하여야 하는 과제가 많다. 특히 건축부문에서는 이러한 고찰의 결과에 따라 여러 가지 계획들이 제안될 수 있으며, 따라서 앞으로 지속적인 관심과 연구가 필요하다.

### 참고문헌

1. 이영대, 기숙형 공립고교 추진방향, 인터넷 검색, 2008. 3
2. 이영대, 기숙형 공립고교의 효율적 운영, 인터넷 검색, 2008. 3
3. 장명수, 기숙형공립고 성공할까, 한국일보, 장명수 칼럼, 2008. 8
4. 김수희, 강화지역 교육여건 획기적 개선, 아시아 경제, 2008. 8
5. 기숙사 계획론, 인터넷 검색