

고령화사회대비 노인안전사고 예방방안

문기식* · 최정권* · 박희진**

I. 서 론

1. 연구배경 및 목적

우리나라의 65세 이상 노인인구는 2007년 총 인구 중 9.9%로 1997년 6.4%에 비해서 3.5% 증가하였다. UN이 규정한 고령사회진행과정으로 구분하여 보면 우리나라는 2000년 65세 이상 인구비율이 7.2%에 이르러 '고령화 사회'에 이미 진입하였고, 향후 2018년에는 14.3%로 '고령사회'에, 2026년에는 20.8%가 되어 '초(超)고령사회'의 진입을 예상하고 있다¹⁾.

OECD에 따르면, 우리나라는 고령화 사회에서 초 고령사회로 넘어가는 시점도 역사상 가장 빠른 속도로 초 고령사회를 맞게 될 것이라고 한다. 고령사회에서 초 고령사회로 이행하는데 소요되는 기간은 8년으로 프랑스 40년, 이태리 20년, 미국 16년에 비해 훨씬 빠르게 진행될 것으로 전망되어 세계 최고속도의 고령화 국가가 될 것으로 예상되며, 초 고령사회에 대비한 대책을 조속히 마련해야 한다. 우리나라의 출산율은 세계 최하위권이다. 따라서, 중장년층이 부양해야 하는 노인인구의 수는 기하급수적으로 늘어날 것이다.

출산율은 낮아지고 의학기술의 발달로 인해 기존 인구, 즉 노령인구의 수명이 늘어나 고령화 시

대로 접어들면서 사회전체의 생산율은 저하되고 이에 따라 국가발전에도 막대한 차질이 빚어지게 된다. 인구의 분포도는 역 피라미드형태가 되며 생산가능 인구가 줄어들어 생산성은 현저히 떨어질 것이며, 노령인구의 증가로 인해 각종 사회안전망이 확충될 것이고, 이에 따라 각종 세금부담이 많아질 것이다. 또한, 국가의 백년지대계(百年之大計)를 이끌어 가야 할 젊은 인력의 부재로 인해 국가의 전략 및 기간산업에도 막대한 차질이 빚어질 것이고 선진국으로 도약하는 것이 아니라 후진국으로 낙후될 것이다.

이에 따라 정부에서는 고령화 사회에 대비한 출산장려정책, 실버산업육성 등 각종 연구와 대책을 마련하고 있으나, 고령 사회에 대비한 안전대책에는 아직도 미미한 실정이다.

소방방재청 2006년 구급이송통계자료에서도 2006년도 전체 구급차 이용자 중 65세 이상 고령자가 29.5%, 2007년도에는 28.2%를 차지하여 전 연령대별 노인연령층의 구급차 이용률이 가장 높은 비중을 차지하고 있다.

이에 대한 대책마련이 시급한 실정인바 노인계층의 안전사고 현황 및 실태를 분석하고 이에 따른 안전사고 예방방안에 대하여 고찰하고자 한다.

2. 연구범위 및 분석자료

본 연구의 대상은 노인복지법에 규정된 65세 이

* 광주소방학교 교수

** 서강정보대학 응급구조과

상인 노인을 대상으로 하였고, 통계자료와 조사보고서를 토대로 진행되었다. 분석 자료는 노인연령층의 증가추세를 보여주고 있는 통계청 자료와 노인의 안전사고와 관련된 구급활동자료, 한국소비자보호원의 노인안전사고 분석, 광주광역시의 안전관련 통계이다.

II. 고령화 사회에 대한 고찰

1. 노인의 정의¹⁾와 특성

법규상 노인의 의미는 노인복지법에 의하면 65세 이상인 자, 국민연금법에 의하면 60세부터, 고령자 고용촉진법시행령에 의하면 55세 이상, 준 고령자는 50세 이상 55세 미만인 자로 정의하고 있다.

일반적 의미로는 실질적으로 경제적 활동과 노동현장에서 은퇴하여 역할 상실과 불건강 및 소득 상실을 하고 있는 인구층을 지칭한다.

노인의 특성을 보면, 근력은 연령이 증가함에 따라 크게 떨어지지 않지만, 순발력, 민첩성, 치밀성은 매우 떨어지며, 지각력은 신체적 능력과 달리 노년기에도 쇠퇴하지 않는다는 생각과 정신적인 능력도 약간의 차이는 있을 수는 있으나 신체적인 능력과 함께 쇠퇴한다는 견해가 있다.

지구력은 젊은 층에 비해 피로성이 높고, 자각적 증상이 고정되기 쉬우며, 피로회복이 느리다는

특성이 있다. 감각기능은 연령의 증가와 함께 저하된다.

2. 우리나라 고령화 변화추이²⁾

연령계층별로 볼 때 총인구 중 65세 이상 인구의 비율은 9.9%로 높은 편이며(표 1), 고령인구는 65세 이상 여성인구가 전체 여성의 11.9%, 남성은 8.0%로 여성이 남성보다 높음을 알 수 있다(그림 1).

3. 고령화사회의 원인과 사회적 문제

고령화사회는 근본적으로 출산율이 하락하는 저출산사회에서 주로 발생한 것으로 나타나며, 의학의 발달로 평균수명이 연장되고 사망률이 감소한 것이 사회가 고령화되는 또 하나의 원인이다. 이러한 평균수명의 연장과 출산력 저하 현상을 부추기는 요소로서 식생활 및 영양 개선, 공중위생 및 생활수준의 향상, 개인가치관의 변화 등도 있겠지만, 한편으로는 각종 보건복지제도의 혜택으로 인한 삶의 안정도가 크게 기여한 것으로 생각할 수 있다.

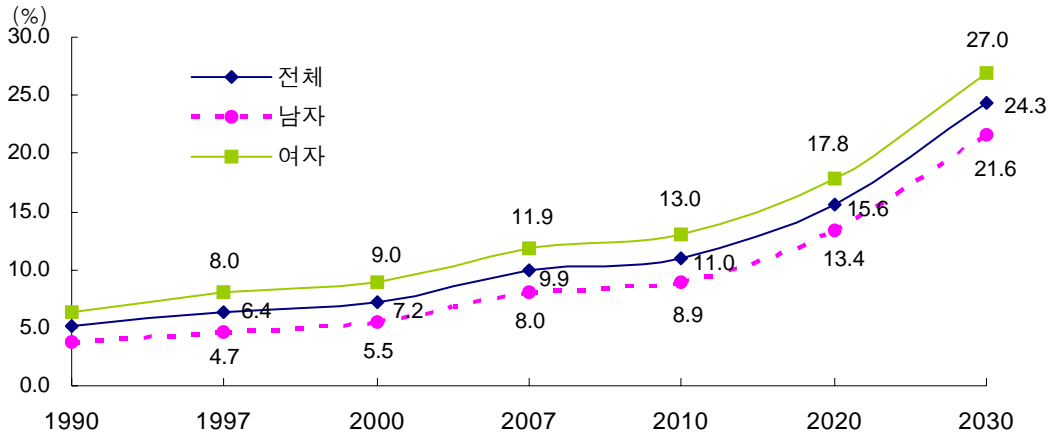
세계적으로 유례가 없을 정도로 빠르게 진행되고 있는 우리나라의 고령화는 출산율이 급속히 감소하고, 평균수명은 급속히 증가했기 때문인 것으로 분석되며, 이에 따르는 문제점으로는 취업 기회가 없기 때문에 생계가 곤란하게 되고, 배우자의 사망으로 외로운 여생을 살아갈 뿐 아니라, 삶에 대한 회의로 자살률도 증가하는 문제가 발생하기도 한다.

〈표 1〉 연령계층별 인구 구성비

(단위 : 천명, %)

	1980	1990	1997	2000	2007	2010	2020	2030
총인구(명)	38,124	42,869	45,954	47,008	48,456	48,875	49,326	48,635
0~14세	12,951	10,974	10,233	9,911	8,734	7,907	6,118	5,525
15~64세	23,717	29,701	32,791	33,702	34,912	35,611	35,506	31,299
65세 이상	1,456	2,195	2,929	3,395	4,810	5,357	7,701	11,811
구성비(%)	100.0	100.0	100.0	100.0	100.0	100.0	100.0	100.0
0~14세	34.0	25.6	22.3	21.1	18.0	16.2	12.4	11.4
15~64세	62.2	69.3	71.4	71.7	72.0	72.9	72.0	64.4
65세 이상	3.8	5.1	6.4	7.2	9.9	11.0	15.6	24.3

자료 : 통계청, 「장래인구추계」, 2006



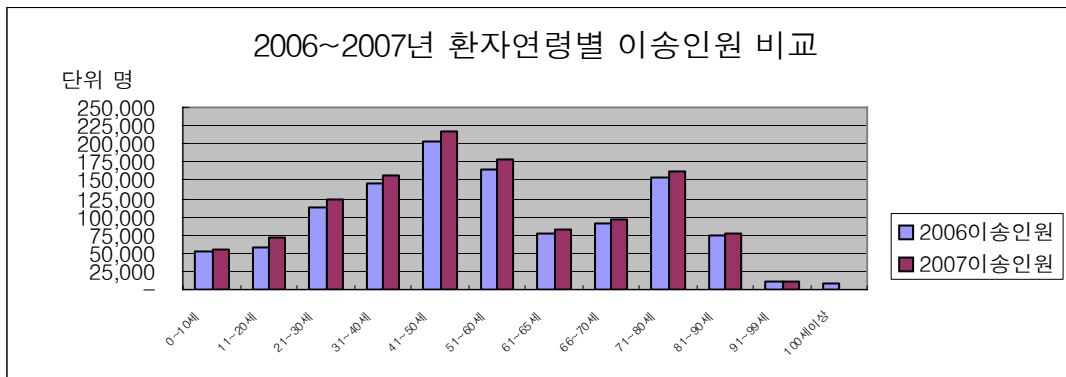
〈그림 1〉 성별 고령인구 구성비 추이 (통계청, 고령자통계, 2007. 10)

사회적으로는 노동인구 감소로 인한 비노동인구의 과도한 부양책임과 노인복지시설이나 휴식공간의 부족, 노인의 경제적 어려움과 노후생활, 핵가족화와 맞벌이 부부의 증가로 인한 노인부양의 어려움, 점점 젊어지고 있는 정년퇴직제한으로 인한 노인실업의 증가와 또한 신체적으로 노화현상이 급격히 일어나므로 건강문제와 일상생활에서도 안전사고 발생률이 젊은층에 비하여 높은 비중을 차지하는 등 다양한 문제가 발생되고 있다.

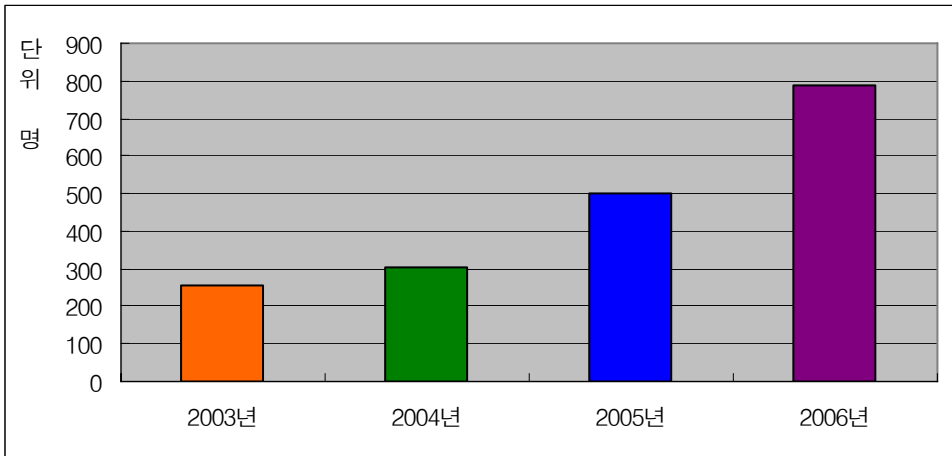
Ⅲ. 노인안전사고 실태 및 문제점 분석

1. 노인안전사고 현황

소방방재청 2006~2007년 전국구급이송통계^{3,4}를 분석하여 보면 전체 이송환자 중 노인연령층의 비중이 2006년에는 29.5%, 2007년에는 28.2%로 높게 나타나고 있다.



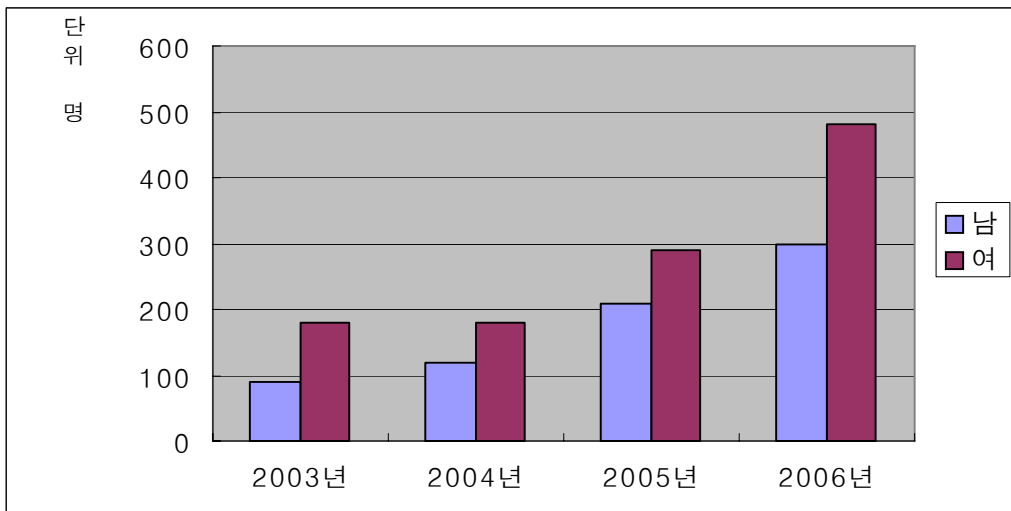
〈그림 2〉 2006~2007년 환자연령별 이송인원 (소방방재청 홈페이지)



〈그림 3〉 만 65세 이상 노인 안전사고 현황
 자료 : 한국소비자원 「고령소비자의 안전확보방안」 2007년

또한, 2003~2006년(4년간) 한국소비자보호원에 접수된 만 65세 이상 노인 안전사고 분석결과 2003년 253건, 2004년 304건, 2005년 500건, 2006년 787건으로 3년 사이에 3배가 넘었는데, 이는 각종 언론, 인터넷 등 매스미디어의 역할로 인한 고발의식 증대와 한국소비자원의 안전사고 발생 홍보의 영향도 있는 것으로 사료된다(그림 3).

성별로는 “남자” 717건(38.9%), “여자” 1,127건(61.1%)으로 “여자”가 “남자”보다 월등히 높았는데, 이는 근본적으로 2007년 통계청 고령자통계에서 보듯이 여자인구가 전체 여자인구에 차지하는 비율은 11.9%이며, 남자노인은 8.0%로 여자가 남자보다 많기 남녀간의 성별 특성인 운동신경 및 민첩성 등과도 연관이 있는 것으로 추정되었다(그림 4).



〈그림 4〉 만 65세 이상 성별노인 안전사고 현황
 자료 : 한국소비자원, 「고령소비자의 안전확보방안」 2007년

〈표 2〉 계절별 사고발생현황 (2003~2006년 한국소비자원 통계자료)

(단위 : 건, %)

구 분	봄	여름	가을	겨울	계
계	389	435	403	364	1,591
	24,5	27,3	25,3	22,9	100
2006년	168	200	247	172	787
	21,3	25,4	31,4	21,9	100
2005년	135	146	104	115	500
	27	29,2	20,8	23,0	100
2004년	86	89	52	77	304
	28,3	29,3	17,1	25,3	100

계절별로는 “봄” 389건(24.5%), “여름” 435건(27.3%), “가을” 403건(25.3%), “겨울” 364건(22.9%)으로 계절 간에는 큰 차이가 없었으나 “여름”에 사고비율이 다소 높은 것은 타 계절에 비해 활동량이 많기 때문인 것으로 추측되었다.

연령별로는 65~69세 598건(37.6%), 70~74세 413건(26.0%), 75~79세 285건(17.9%), 80~89세 263건(16.5%), 90세 이상 32건(2.0%)의 순으로 65~69세 노인의 안전사고 비율이 가장 높은 것으로 나타났는데, 이는 65~69세의 노인이 활동능력이 가장 왕성하기 때문에 사고발생률도 높은 것으로 사료되었다(표 3).

사고 장소별로는 가정 907건(57.0%), 공공행정 및 서비스 지역 248건(15.6%), 도로 144건(9.1%) 등의 순으로 가정에서의 안전사고가 가장 많았는데, 이는 노인의 주 생활공간이 가정이기 때문인 것으로 사료되었다(표 4).

연령별 장소별 분석결과, 모든 연령마다 가정에서의 사고발생 비율이 가장 높게 나타나고 있으며, 연령이 많을수록 가정에서의 사고비율이 가장 높았다. 즉, 65~69세 노인의 가정 내 사고비율이 49.9%였으나 90세 이상은 85.3%였다. 이는 노인 일수록 활동영역이 가정 내로 한정되고 있기 때문인 것으로 사료되었다(표 5).

〈표 3〉 연령별 사고발생현황 (2003~2006년 한국소비자원 통계자료)

(단위 : 건, %)

구 분	65~69세	70~74세	75~79세	80~84세	85~89세	90세이상	계
계	598	413	285	169	94	32	1,591
	37,6	26,0	17,9	10,6	5,9	2,0	100
2006년	305	190	141	85	53	13	787
	38,8	24,1	17,9	10,8	6,7	1,7	100
2005년	192	142	87	45	23	11	500
	38,4	28,4	17,4	9,0	4,6	2,2	100
2004년	101	81	57	39	18	8	304
	33,2	26,6	18,8	12,8	5,9	2,6	100

〈표 4〉 장소별 사고발생현황 (2003~2006년 한국소비자원 통계자료)

(단위 : 건, %)

구분	가정	공공행정 및서비스지역	도로	농어업 지역	운동및여가활 동지역	기타	계
계	907	248	144	49	33	210	1,591
	57.0	15.6	9.1	3.1	2.1	13.2	100
2006년	486	116	84	26	10	65	787
	61.8	14.7	10.7	3.3	1.3	8.3	100
2005년	257	88	34	18	15	88	500
	51.4	17.6	6.8	3.6	3.0	17.6	100
2004년	164	44	26	5	8	57	304
	53.9	14.5	8.6	1.6	2.6	18.8	100

〈표 5〉 연령별 장소별 사고발생현황 (2003~2006년 한국소비자원 통계자료)

(단위 : 건, %)

구분	사고장소							계
	가정	행정및 서비스지역	도로	농어업 지역	운동및 여가활동지역	공원및 놀이시설	기타	
계	1,055	271	181	58	42	23	214	1,844
	57.2	14.7	9.8	3.1	2.3	1.2	11.6	100
65~69세	334	104	71	31	24	11	95	670
	49.9	15.5	10.6	4.6	3.6	1.6	14.1	100
70~79세	473	122	79	22	13	8	97	814
	58.1	15.0	9.7	2.7	1.6	1.0	11.9	100
80~89세	219	44	30	5	4	4	20	326
	67.2	13.5	9.2	1.5	1.2	1.2	6.1	100
90세이상	29	1	1	0	1	0	2	34
	85.3	2.9	2.9	0.0	2.9	0.0	5.8	100

사고유형별 장소별 분석결과, 사고 유형별로 약간의 차이를 나타내고 있으며 사고유형 중 가장 많은 추락-낙상사고는 가정 63.3%, 공공행정 및 서비스지역 14.9%, 도로 12.4% 등의 순이었으며, 충돌-충격사고는 가정 43.2%, 공공행정 및 서비스지역 15.1%, 도로 12.2% 등의 순으로 나타났다. 또한 노인 안전사고유형은 어린이 등 기타 연령층의

안전사고 유형과 달리 55.3%가 추락-낙상사고였다 (표 6).

장소별 사고발생장소가 가정 내인 원인은 노인의 주 생활공간이 가정 내이기 때문인 것으로 분석되며, 낙상과 관련된 추락, 넘어짐, 미끄러짐 등 사고 발생률이 높게 나타나는 것은 노인의 신체 특성과 관련이 깊은 것으로 분석된다.

〈표 6〉 사고 유형별 장소별 사고발생현황(2003~2006년 한국소비자원통계자료)

(단위 : 건, %)

장소별 구분	가정	공공행정 및 서비스지역	도로	농어업지역	운동 및 여가활동지역	공원 및 놀이시설	기타	계
계	1,055	271	181	58	42	23	214	1,844
	57.2	14.7	9.8	3.1	2.3	1.2	11.6	100
추락-낙상	645	152	126	8	28	16	44	1,019
	63.3	14.9	12.4	0.8	2.7	1.6	4.3	100
충돌-충격	60	21	17	6	9	4	22	139
	43.2	15.1	12.2	4.3	6.5	2.9	15.8	100
열상	55	11	2	8	-	-	23	99
	55.6	11.1	2.0	8.1	0.0	0.0	23.3	100
삼킴/흡입	31	8		4			10	53
	58.5	15.1	0.0	7.5	0.0	0.0	18.9	100
압궤손상	19	12	14	13	-	1	14	73
	26.0	16.4	19.2	17.8	0.0	1.4	19.2	100
찢림	25	2	1	3	3	-	5	39
	64.1	5.1	2.6	7.7	7.7	0.0	12.9	100
기 타	220	66	21	22	2	2	89	422
	52.1	15.6	5.0	5.2	0.5	0.5	21.1	100

2. 노인에 대한 안전교육 실태

광주광역시 관내 노인주간이용 편의시설인 6개 노인복지회관 담당자에게 전화로 시설을 이용하는 노인에 대한 안전사고 예방교육현황을 문의한 결과, 안전사고 예방교육을 전문강사로부터 교육을 받은 적이 없는 것으로 조사되었다.

또한, 노인복지법의 노인안전에 관한 교육실시 의무에 관한 규정에서도 안전사고 예방교육에 관련된 조문은 없으며, 실제 노인업무를 집행하는 광주광역시, 전남도청 노인복지과 홈페이지의 추진업무 현황에도 노인안전사고 예방과 관련된 업무는 없다. 소방기관인 소방방재청과 소방학교, 광주광역시 일선 소방관서를 중심으로 실시되는 교육정도는 다음과 같다.

(1) 소방방재청

메인 홈페이지에 소방안전에 관한 '사이버체험관' 및 '어린이 안전나라' 등을 운용하여 국민에 대한 안전교육 및 홍보를 하고 있으나, 노인을 대상으로 하는 사고사례 및 예방에 관한 사항은 현재 운용되지 않고 있는 실정이다.

홈페이지의 홍보내용은 전국민을 대상으로 하는 자연재해(태풍, 호우, 지진, 해일 등)와 순간의 방심(화재원인, 화재시 피난요령, 교통사고예방 등)이나 어린이 안전나라에서 어린이 안전사고예방에 관한 사항만을 홍보하고 있다.

(2) 소방학교

각 시·도 소방학교의 경우도 노인을 대상으로 119체험반 교육을 하고 있는 곳은 없으며, 광주소

방학교의 경우 노인관련 시설종사자에 대한 교육은 간접적으로 실시하고 있다.

광주와 전남지역 사회복지 협의회 노인관련 시설종사자들에 대하여 1일 과정으로 화재진압훈련, 기본응급처치와 재난발생시 대피요령 등 교과목을 편성하여 교육을 실시하고 있으나, 교육훈련 교과목 내용을 보면 노인의 특성이나 노인관련 안전사고예방에 관한 사항이 없는 것이 아쉬우며, 차후 과정 설계 시 노인의 특성을 고려한 교과목에 대한 보완이 있어야 하겠다.

(3) 광주광역시 관내 5개 소방서

1) 5개 소방서 모두 소방서 내에 안전체험시설을 운영하고 있으나, 주 교육대상자는 유치원, 초, 중, 고생일 뿐이다.

2) 각 소방관서에서는 일반시설과 마찬가지로 각 소방서별 연중 훈련계획에 의거 노인시설에 대한 지도소방훈련을 실시하고 있으나, 노인에 대한 전문안전교육은 미미한 실정이다.

3) 독거노인을 대상으로 운영하고 있는 무선페이징시스템(119자동전화시스템)이 설치된 경우는 구급대원이 매월 시스템점검과 함께 봉사활동 및 안전교육을 일부 병행하고 있는 것으로 조사되었다.

3. 외국의 가정 내 안전사고 발생 실태 고찰

고령화시대에 이미 접어든 선진국의 여러 국가에서는 이미 정부지도자, 의학전문가, 보건 센터, 지역단체, 민간기구 등에서 가정 내 안전사고의 실태파악, 사고 요인, 사고와 사회경제적 관계, 사고로 인한 부상과 관련된 비용의 견적 산출 등 다각도의 활발한 조사와 예방정책이 전개되고 있다.

(1) 미국

미국의 State of Home Safety(가정안전기구)에 의하면 한해 가정 내 사고로 인해 사망자가 대략 2만 명에 달하고, Home Safety Council(HSC) 보고에서도 가정 내 사고로 인한 사망이 10만 명 당 6.83명의 비율로 발생한다고 하였다⁵⁾. 또한 사고로

치료를 받은 인구가 2,100만에 달하며, 가정 내 사고로 인해 고용주는 1인당 노동자에게 280달러를 소모하고, 노동자들은 한해 사고로 인해 380억 달러가 가정의 부담으로 고통을 받는다. 이러한 결과로 가정 내 사고로 인한 한 해의 사회적 경비는 3,870억이 소모되고 있다. 따라서 국가적 위기의 심각성을 알 수 있고, 가정안전교육, 가정 내 위험성 있는 영역에 대한 많은 연구의 필요성을 제기하고 있다⁶⁾.

(2) 일본

1990년대 이미 고령화사회로 접어든 일본의 경우는 동경소방청구급대 보고에 의하면 가정 내 사고로 인한 이송수가 1997년에는 28,730명으로 전체 이송인원의 6.34%, 1998년에는 32,231명으로 전년도에 비해 12.2% 증가하였고, 연령대별 이송인원의 경우 1998년 전체이송인원 중에서 65세 이상의 고령자가 43.1%, 0~5세가 15.2%로 사고발생의 높은 수위를 차지하여 가정 내 사고가 고령자와 유아에서 많이 발생되고 있음을 알 수 있었다⁷⁾. 또한 동경구급협회의 고령자 유아사고 예방 보고⁸⁾에서는 1994년부터 5년간의 가정 내 사고로 인한 이송이 해마다 증가되고 있음을 발표하였다.

따라서 일본에서는 가정에 있어 낙상에 대한 사고 예방책으로 안전한 주거의 체크리스트, 안전이해의 주의사항 등을 보급하는 등 가정 내 사고를 막기 위한 사고예방매뉴얼을 홍보하고 있다.

(3) 캐나다

캐나다의 보건성에서 노인 부상의 60%는 가정이나 가정주변에서 발생하고 모든 부상의 53%가 낙상에 의해서 발생되고 있다고 보고했듯이 사고발생률이 높은 낙상이 사망의 원인이 되고 상처를 일으키며, 중독, 화상이 그 다음 순위의 가정사고 사망의 원인이 된다고 보고한 바 있다⁹⁾.

(4) 기타 유럽

유럽의 Sentinel Network Home Accident Registration(SNHER) 분석에 따르면 가정 내 사고의

발생률이 아이들과 고령자에서 높게 나타났고, 중간층 연령은 여성들보다 남성비율이 낮게 나타났다. 가정 내 사고의 74%가 낙상으로 발생하고, 부상으로는 타박상 혹은 상처가 약간 보이고, 가정사고의 약 20%가 골절이다. 골절은 30~40%가 여성, 특히 고 연령의 여성에게 나타났고, 남성들 경우, 가정 내 사고의 60%가 운동 중, 혼자 하는 작업 중에 발생하였다. 사고 장소로는 가정에서 60%, 가정주변에서 19% 발생하며, 여성 64%, 고령연령층 74%로 집에서 많은 시간을 보내는 사람에게 사고발생률이 높은 것으로 나타났다¹⁰⁾. 이와 같이 외국에서도 정부기관 주도로 노인안전에 관한 통계분석 등 예방에 대한 활발한 연구가 진행되고 있다.

IV. 노인안전사고 예방 교육방안

보건복지부나 지방자치단체에서도 노인안전사고 예방에 대한 교육이 제대로 이루어지지 않음을 알 수 있었는데 국민의 안전을 책임지고 있는 소방에서도 증가하는 노인안전사고를 방관할 수만은 없는 현실이다. 이에 대한 업무의 한계와 추진부서를 따지고 분류하기는 보다는 헌법 제 34조와 소방기본법 제 1조에 근거하여 소방관서에서 역량이 되는 한 국민에 대한 소방안전교육에 준하여 노인안전사고예방교육을 추진하는 방안을 제시하여 본다.

1. 안전사고 예방교육대상

노인 안전사고예방을 위한 교육대상자를 선정하기 위해서는 직장 등을 퇴직하고 사회 일선에서 물러나 있는 불특정 다수의 노인을 대상으로 개별적으로 교육을 할 수는 없으므로 각 시, 군, 구에 설치되어 있고 주간에 다수의 노인들이 여가선용 및 생활프로그램으로 이용하고 있는 노인복지회관에서 교육을 희망하는 노인을 대상으로 한다.

2. 교육 내용

일반적으로 소방기관에서 국민을 대상으로 하는 소방안전교육은 다음과 같은 내용을 주로 포함하고 있다.

- 1) 소화기 사용법 (연소 및 소화이론 포함)
- 2) 화재 시 대피요령
- 3) 소방시설의 종류와 사용법 (유도등, 옥내소화전 등)
- 4) 119신고요령 (화재, 구조, 구급)
- 5) 구급처치 요령 (기도 폐쇄, 지혈, 화상, 골절)

그러나 이와 같은 유형의 교육은 어린이 및 일반 성인을 위주로 한 교육내용이며, 노인에게 똑같은 교육을 하기에는 적절하지 않은 것으로 사료되며 노인의 가장 큰 사고유형인 가정 내 사고와 그중에서도 낙상에 대한 예방교육을 중심으로 교육내용을 편성하여야 할 것이다.

노인들의 안전사고가 일어날 수 있는 원인은 기억력의 감퇴와 모든 신체능력의 퇴화로 인한 불의의 사고가 날 수 있음에 염두를 두고 보통 노인들에게 일반적으로 일어날 수 있는 사고발생의 주된 원인인 낙상사고를 중심으로 한 안전사고 예방교육이 되어야 하겠고 교육을 이해함으로써 사고 현장에서 효과적인 행동을 할 수 있도록 하는데 주안점을 두었다.

본 연구의 교과시간은 1회 3교시 총 120분으로 구성하였고 매 교시는 40분으로 구성하였는바 노인들의 학습 지구력을 감안할 때 일반적인 50분보다 짧은 40분 교육이 더 효과적일 것으로 사료된다. 1교시는 교수가 가정 내 낙상을 중심으로 발생하는 노인안전사고 사례와 예방할 수 있는 방안에 대하여 교육하고, 2교시는 119신고요령 및 상처부위를 악화시키지 않도록 하는 응급처치법에 대한 교육을 중심으로 하고, 마지막 시간에는 사고사례를 위주로 한 시청각교육 등 자료를 반영함으로써 사고에 대한 경각심을 고취할 수 있도록 구성하였다.

〈표 7〉 교육안 예시 (총 3교시용)

주 제		안전사고예방 교육	교시	1
방 법		강의, 토론	시간	40분
목 표		<ul style="list-style-type: none"> • 안전사고 예방 교육의 필요성을 확립한다. • 노인들의 안전사고율을 낮추도록 한다. 		
준 비 물		사고 사진 등 교육자료 파워포인트 자료		
과정	구분	교수 - 학습활동 (내용)	교육생	시간
도입	동기 부여	<ul style="list-style-type: none"> • 교육훈련 목표 제시 및 동기부여 • 교수 소개 	<ul style="list-style-type: none"> • 사고사례 사진 및 영상 준비 	10분
전개	기본 원리의 이해	<ul style="list-style-type: none"> • 가정 내 안전사고예방교육 <ul style="list-style-type: none"> - 화상, 감전사고 - 가스, 냉방기, 선풍기 사용 - 삼킴, 흡입 등 • 낙상사고방지예방교육 <ul style="list-style-type: none"> - 욕실, 화장실, 계단사용 - 침실, 베란다 사용 • 교통사고 예방 	<ul style="list-style-type: none"> • 사례를 중심으로 각 항목별 안전사고 예방 교육실시 	40분

주 제		사고발생시 응급처치 및 대응방법	교시	2
방 법		강의, 토론, 실습	시간	40분
목 표		<ul style="list-style-type: none"> • 119신고요령·사고발생시에 응급처치 및 대응방법 등 • 간단한 생활응급처치를 할 수 있다. 		
준비물		강의자료, 실습용 마네킹		
과정	구분	교수 - 학습활동 (내용)	교육생	시간
도입	동기 부여	<ul style="list-style-type: none"> • 교육목표 제시 및 동기부여 • 교수 소개 		10분
전개	기본 원리의 이해	<ul style="list-style-type: none"> • 119 신고요령 • 사고발생시 응급처치 및 대처요령 • 간단한 생활응급처치에 대한 교육 	<ul style="list-style-type: none"> • 당황하지 않고 119에 신고할 수 있도록 한다. • 간단한 응급처치역량을 배양한다. 	30분

주 제		노인안전사고 사례 시청각교육	교시	3
방 법		강의	시간	40분
목 표		<ul style="list-style-type: none"> • 낙상을 중심으로 한 안전사고예방에 대한 사례를 중심으로 한 영상물을 시청함으로써 사고에 대한 경각심을 갖도록 한다. • 풍요로운 삶은 안전이 최우선이라는 생각을 갖도록 한다. 		
준비물		안전사고사례 영상물, 시뮬레이션, 영상기자재		
과정	구분	교수 - 학습활동 (내용)	교육생	시간
전개	학습	<ul style="list-style-type: none"> • 교육훈련 목표 제시 및 영상물 방영 	<ul style="list-style-type: none"> • 강의 경청 및 토론 • 자유로운 분위기속에서 영상물을 방영 	40분

3. 교육 방법

(1) 각 소방관서에서 관할 지역 내

노인복지회관의 운영프로그램 편성 시 안전사고 예방에 대한 과목을 편성하도록 하여 각 소방관서 홍보 담당공무원이 노인복지회관에 직접 출장하여 교육을 실시한다.

(2) 홍보담당공무원의 교육역량 배양

각 소방서의 소방홍보담당 공무원이 노인복지회관에 출강하여 교육할 때에 일반인을 대상으로 하는 소방안전교육과는 전혀 성격이 다른 노인의 특성, 노인의 안전사고 유형, 예방대책에 대한 전문적인 지식을 갖고 있다는 데에는 회의적으로 이에 대한 역량배양의 방안을 제시하면,

1) 소방학교에 노인안전사고예방교육을 위한 홍보전문가과정을 신설, 운영하여 노인전문 사회복지사, 노인전문가, 교수 등을 초빙하여 노인안전사고 예방 홍보전문 소방공무원을 육성한다.

2) 현재 소방학교에서 운영중인 소방안전교육사 반 과정에 노인의 이해와 특성, 노인안전사고예방에 관한 과목을 추가로 편성하여 홍보 전문가를 육성한다.
이다.

두 방안 중 1)안은 노인전문가 양성의 표준과정이라 할 수 있겠지만 학교운영상 새로운 과정을 신설하는데 따르는 예산 등 어려움과 현재 운영중인 소방홍보 전문가 양성과정인 소방안전교육사 과정과 중복가능성이 있으므로 2)안의 소방안전교육사 과정에 노인관련 교과목을 추가로 편성하여 홍보전문가를 양성하는 것이 현실적으로 무리가 없이 추진될 수 있을 것으로 사료되어 2)안으로 방안을 제시하고자 한다.

V. 결 론

1. 연구요약 및 한계

과학기술의 발달과 저 출산 추세로 인하여 우리나라의 고령화의 추세는 2000년 65세 이상 인구비율이 7.2%에 이르러 ‘고령화 사회’에 이미 진입하였으며, 2026년에는 국민 5명 중 한명이 65세 이상 노인으로 20.8%가 되어 ‘초(超)고령사회’의 진입이 예상되고 있다.

이에 따라 노인 안전사고는 급격한 증가추세로 통계분석결과 안전사고 발생장소 1위는 가정으로 파악되었으며, 발생원인은 50% 이상을 차지하고 있는 낙상이 가장 높은 비율을 차지하는 것으로 분석되고 있다.

또한, 안전교육 실태를 파악하여 본 바, 노인안전사고에 대한 전문안전사고예방교육이 제대로 이뤄지지 않고 있으므로 이에 대한 안전사고를 줄일 수 있는 방안으로 노인복지회관을 중심으로 한 교육방안을 제시하여 보았다.

그러나 노인안전사고의 발생 원인이 안전에 대한 의식부재인 경우도 있지만, 노인들의 신체적인 특성과 사회 환경적인 측면도 많기 때문에 신체적인 요인은 스포츠, 요가 등 운동장려 정책을 통하여 극복하도록 하고 사회 환경적인 측면으로는 낙상사고 방지를 위한 도로의 턱 높이를 낮춘다거나, 시내버스의 계단 턱을 낮춘다거나, 주택의 거실에 손잡이 난간을 설치하는 등의 시설적인 부분을 고려해야 할 것이다. 노인생활용품, 실버산업육성 등에 대하여는 본 연구에서 거론하지 못하였으며 앞으로 연구해야 할 과제로 노인안전사고예방에 관한 심층적인 연구가 진행되어야 할 것이다.

2. 제언

(1) 노인안전대책관련 전담부서 설치

우리나라 경우 노인안전사고를 주관하는 정부부서, 공중보건단체 그 밖의 민간단체를 찾아보기가

어렵고, 결과적으로 노인안전사고발생에 대한 예방 대책을 기대하기 힘든 현실이다.

각종 노인과 관련된 문제는 사회 전반적으로 심각한 문제임을 감안할 때 정부차원에서 조속한 노인안전대책을 추진할 주관부서설치를 해야 할 것이며, 이에 따라 노인안전문제에 대해서도 종합적인 대책이 마련되어야 할 것이다.

고령화 사회에 대비하여 정부차원에서 노인안전과 관련된 모든 업무를 총괄할 수 있는 노인전담부서에서는 노인안전을 위한 사고통계분석, 규제(법규)를 마련하고, 강화하는 책임과 함께 사고발생률을 낮추기 위한 주관 업무부서로서 체계적인 역할이 필요하다. 주관부서가 운영되면, 빠르고 정확한 통계가 만들어져야 하고, 미래의 사고발생을 감소시키는데 결정적인 역할을 할 수준 높은 통계자료를 만드는데 노인안전사고에 대한 사고의 종류별로 정확히 구분해서 체크할 수 있는 체크리스트의 준비가 필요하며 입력된 데이터의 관리 및 수합 프로그램 등이 준비되어야 체계적인 예방프로그램 및 대책을 마련할 수 있을 것이다.

(2) 안전사고 예방에 대한 홍보 및 교육강화 (소방관서 측면)

노인에 대한 교육을 통하여 노인안전사고를 저감하는 방안에 대하여 각급 소방관서별로 열거하여 보았다.

1) 소방방재청 또는 중앙소방학교 차원에서 사고사례 영상물 및 시뮬레이션 등 표준 교육기자재를 개발 보급한다.

2) 구급대원에 대한 안전교육 역량강화로 무선페이지 시스템이 설치된 독거노인에 대한 시스템점검과 독거노인에 대한 가정 내 안전사고예방에 관한 교육 등 체계적인 안전교육시스템을 운영한다.

3) 각 소방서 노인안전사고예방 전문홍보담당 공무원이 관할 노인복지시설에 대한 주기적인 출장 안전사고예방교육 실시

4) 소방기본법에 의거 각 시도에 설치하기로 되어 있는 소방체험관을 조속한 시일 내에 설립하여

노인사고가 가장 많이 발생하는 장소인 가정 내의 안전사고예방을 중심으로 한 가정 내 안전사고 체험교육장등을 설치함으로써 국민 누구나 견학의 장소로 활용하고 안전에 대하여 공감을 할 수 있는 여건을 마련해야 한다.

5) 일선 소방관서 인터넷 홈페이지를 활용한 노인안전사례 및 방지방안에 대한 교육자료의 보급과 사고예방 시뮬레이션, 영상물들을 보급하여야 한다.

(3) 사회환경 및 시설적인 부분에 대한 법규제정 및 사회안전망 확충

도로, 주택설계, 노인생활용품 등 해당 관련부서의 노인의 안전과 생활과 관련한 부분에 대한 연구와 이에 대한 법규제정 및 사회시설 안전망확충을 통하여 노인의 생활이 안락하고 풍요로운 삶이 되도록 해야 한다.

3. 결어

아무리 안전교육이 강조되고 철저히 진행된다 하더라도 재난을 피해갈 수 없는 것이 현실이고 현행 정부차원의 재난관리체제는 수습 및 복구를 중심으로 구성되어 있음을 볼 때 재난의 소용돌이 속에서 자신을 어떻게 지켜낼 것인가에 대한 예방교육의 필요성은 강하게 요구되었다. 본 연구는 바로 여기서 출발하였다.

노인 안전사고는 재난에 대한 무지와 신체노약, 거동불편, 판단력의 미비 등이 사고와 연관되어지는 경우가 종종 있다. 이러한 이유로 안전사고가 계속 발생되어서는 안 될 것이다. 노후 생활이 즐겁고 행복한 삶을 영위하기 위해서 안전은 필수 불가결한 요소로 본 연구가 노인안전에 대해서 심각하게 고민해 볼 수 있는 인식의 전환의 계기가 되었으면 하는 바람으로 교육 방안으로 그 내용과 방법을 제시하고자 하였다.

끝으로 효과적인 노인안전사고 교육을 진행하기 위해 예시된 교육 안은 사고사례를 위주로 한 시청각 영상물 개발 등과 더불어 교육효과 분석 및 이를 통한 피드백으로 향후 이에 대한 지속적인 개발

노력이 병행되어야 할 것이며, 좀 더 체계적이고 전문적인 안전사고예방 프로그램이 갖추어졌을 때, 비로소 본 연구가 의미가 있을 것이다.

참 고 문 헌

1. 2007 고령자통계. 통계청 2007. 10.
2. 고령소비자의 안전확보 방안연구. 2007년 한 국소비자보호원.
3. 소방방재청. 2006년도 구급활동실적. 2007.
4. 소방방재청. 2007년도 구급활동실적. 2008.
5. HASS. Home and Leisure accident report. Department of Trade and Industry ; 2000. pp.1-22.
6. The State of Home Safety. 2005.
7. 동경법령출판. 2000.
8. 동경구급협회. 고령자 유아사고예방. 1999
9. 캐나다 보건성. 2003.
10. Devroey, D., Casteren, V.V., and Walckiers, D., The added value of the registration of home accidents in general practice, Scand Prim Health Care. 20, 113-117. 2002.

[인터넷 사이트]

- 광주광역시사회복지협의회
<http://www.gjwelfare.or.kr/>
 광주광역시청 <http://www.gwangju.go.kr/>
 보건복지가족부 <http://www.mw.go.kr/>
 소방방재청 <http://www.nema.go.kr/>
 전라남도사회복지협의회 <http://www.jncsw.or.kr/>
 전라남도청 <http://www.jeonnam.go.kr/>
 통계청 <http://www.nso.go.kr/>

=Abstract =

Prevention for the elderly safety issues to prepare for an aged society

Gee-Sik Moon* · Jung-Kweon Choi* · Hee-Jin Park**

The usual reasons for elderly safety accidents include lack of care for disaster, physical disability, and an error of judgment and so on.

But it is true that accidents will occur continuously with the afore-mentioned causes. Against the elderly safety accidents, safety is the main prerequisite for leading the successful and easy life in the elderly.

Therefore, this study is purposed to provide the way of thinking about elderly safety issues by suggesting the methods and contents of education program.

This study is specifically focused on developing audio-visual materials involved in all the safety accidents and researching the effect of safety education ability through materials with a view to identify the substantial problems. Education program should make a continuous and long term study so that the curricula of the safety accidents prevention education can be done systematically.

Key Words : Elderly safety, methods and contents of education program, accident prevention education

* Gwang-Ju Fire Service Academy

** Dept. of Emergency medical Technology, Seokang College