

대학도서관의 대출기록 분석을 통한 이용조사에 관한 연구

A Study about the Use Survey by the Circulation Record Analysis of an Academic Library

유 경 종* · 박 일 종**

Kyeong-Jong Yoo · Il-Jong Park

차 례

- | | |
|-------------------------|-------------------------|
| 1. 서 론 | 4. 대출기록 분석 값의 도서관 적용 방안 |
| 2. C대학도서관 현황 | 5. 결 론 |
| 3. 엑셀과 SPSS에 의한 대출기록 분석 | • 참고문헌 |

초 록

본 연구는 대학도서관의 대출기록 분석 등 이용조사를 통하여 도서관 수서 및 장서관리에 반영함으로써 도서관 경영을 합리적으로 수행할 수 있는 방안을 제시하기 위하여 수행되었다. 2006년 3월에서 2007년 2월 사이에 발생한 C대학도서관의 국내단행본 대출기록 9만7,164건의 데이터를 사용하였으며, 16개 주제와 5개의 이용자 집단(학부생, 대학원생, 교수, 직원, 특별이용자)으로 나누어 연구하였다. 주제와 출판경과년수로 구분하여 분석한 바, 주제 분석을 위해서는 신분별로 이용요인 및 출판경과년수로 상관분석 방법을 이용하였고, 출판경과년수는 이용요인을 중심으로 같은 통계적 분석기법을 사용하였다.

키 워 드

대출기록, 이용조사, 이용요인, 출판경과년수, 대학도서관, 장서관리

* 창원대학교 도서관 학술정보과장

(Manager, Changwon National University Library, kiyoo@changwon.ac.kr)

** 계명대학교 사회과학대학 문헌정보학과 부교수

(Associate Professor, Dept. of Library & Information Science, Keimyung University, ipark@kmu.ac.kr)

• 논문접수일자 : 2007년 11월 16일

• 게재확정일자 : 2008년 3월 14일

ABSTRACT

This study was prepared for the purpose of suggesting the reasonable method of library management by reflecting it to the library acquisition and collection development through the user survey and analysis of an academic library. The 97,164 circulation records of C-academic library which were occurred between March 2006 and February 2007 were used, and sixteen subjects by five user groups (①undergraduate, ②graduate students, ③faculties(professors), ④staffs, and ⑤the other users) were surveyed for the study. The subject and the number of publication lapse year were categorized in this study. The non-parametric method and correlation coefficient were used for the analysis of subject part after the use factor and the number of publication lapse year were crossed by their status. Also, the same methods by use factor were used for the analysis of the number of year part.

KEYWORDS

Circulation Record, Use Survey, Use Factor, Number of Publication Lapse Year, Academic Library, Collection Development

1. 서론

1.1 연구의 목적 및 필요성

21세기로 접어들면서 우리가 사는 사회는 과거의 산업사회로부터 정보사회(Information Society)로 옮겨왔고 최근에는 지식기반사회의 특징이 나타나고 있다. 지식기반사회에서는 지식과 정보가 가장 중요한 생산요소로 등장하고 지식의 창조·공유·활용이 사회전반에서 일반화되는 특징을 보이고 있다. 또한 과거에 중요시 되었던 사실적 지식보다 최근에는 어떤 현상과 변화의 원리와 법칙에 관한 논리적 지

식, 어떤 일을 할 수 있는 방법적 지식이 중요하게 평가되고 있다(노남섭, 박양근 2004). 이처럼 지식의 범주가 확대되고 강조점이 달라지면서 평생교육이나 자기 주도적 학습의 기반이 되는 도서관의 중요성이 되살아나고 있다. 이러한 중요성에도 불구하고 우리나라의 대학도서관들은 사회변화 및 정보기술의 발전에 따른 여러 가지 문제에 직면해 있으며 특히 이용되지 않는 자료의 증가와 더불어 대출률의 감소는 큰 문제이다.

전국 대학도서관을 대상으로 연구한 교육인적자원부 연구보고서에 의하면 10년 동안 1회도 대출되지 않는 도서의 비율이 28~53%로

조사(곽동철 2006)되었고, 대출감소에 관한 한국교육개발원 통계뿐만 아니라 C대학도서관의 경우 최근 10년 동안 1회도 대출되지 않은 도서가 58%로 조사되었다.

지금까지는 도서관장서의 양적, 질적 평가 방법은 장서가 어떻게 이용되고 있는가 하는 점보다는 장서 그 자체에 더 중점을 두고 있는 것이 특색이다. 그러나 이용조사는 장서 그 자체를 평가하기 보다는 장서의 이용 정도나 이용 형태를 조사·분석함으로써 장서를 ‘이용’이라는 측면에서 평가하고자 하는 것이 그 특징이라 할 수 있다. 1975년 미국의 피츠버그대학팀이 실시한 이용조사는 학계에서 큰 논란의 대상이 되었는데 놀랍게도 1969년에 수서된 장서 중에서 51.6%만이 수서 후 7년간 이용되었을 뿐이라는 사실을 보여주었다(유재욱 1988, 178).

그동안 우리나라의 대학도서관은 장서의 양적 확충을 위하여 많은 노력과 시간을 투자하였으나 이로 인해 서고의 공간부족 문제와 이용자의 쾌적한 열람공간을 축소하는 결과를 가져왔다. 따라서 대학도서관은 이용자의 대출기록 분석 등 이용연구를 통해 고객의 장서 이용 패턴을 분석하고 미래의 정보요구를 예측하여 도서관 장서관리에 반영함으로써 부족한 서고공간과 이용자 공간문제를 효과적으로 해결하고, 도서관 봉사의 합리화를 수행할 수 있는 방안을 마련하여야 한다.

1.2 연구의 범위 및 방법

이 논문에 앞서 필자는 C대학도서관의 대출기록을 이용하여 ‘대학도서관 이용조사를 통한 경영개선 연구’라는 제목으로 2006년 3월 1일에서 2007년 2월 28일에 대출된 데이터 9만8,467건과 소장 장서 26만9,387건의 데이터를 바탕으로 ①이용자 신분에 의한 분석, ②대출빈도에 의한 분석, ③출판년도에 의한 분석방법으로 연구하여 정보관리학회지 24-1(2007,9)호에 게재하였다.

이 논문에서는 앞 논문에서 다루지 못한 연구를 다음과 같은 방법으로 후속연구를 실시하였다.

첫째, C대학도서관에서 소장하고 있는 대출이 가능한 국내 단행본 총 20만9,267책의 서지데이터와 이용자 1만2,281명의 데이터, 국내서 대출기록 9만7,164건을 수집하였다.

둘째, 대출도서를 16개의 주제로 구분하고, 이를 5개의 이용자 유형(학부, 대학원 석박사, 교수, 직원, 특별이용자)으로 세분하여 각 이용자 그룹이 16개의 주제에서 나타내는 의미를 엑셀을 사용하여 ①이용요인, ②출판경과년수를 산출하여 분석하고 ③이용요인과 출판경과년수를 이용자유형과 16개의 주제에서 어떤 상관관계를 갖는지를 SPSS를 사용하여 상관계수를 측정하였다.

셋째, 5개의 이용자 신분 그룹이 매 5년의 출판경과년수에 따라 어떤 의미가 있는지를 엑셀을 사용하여 이용요인을 분석하고, 출판

경과년수에 따른 이용요인이 서로 간에 어느 정도의 상관관계가 있는지를 SPSS를 사용하여 상관계수를 측정하였다.

그러나 본 연구의 제한점은 다음과 같다.

첫째, 이 연구에서는 계량화가 가능한 대출 시스템의 통계데이터만을 활용하기 때문에 다양한 자료의 이용이나 이용자 중심의 평가를 포함한 질적 평가가 부족할 수 있다

둘째, 본 연구에서는 이용자 대출 기록만을 대상으로 자료를 추출하여 분석하기 때문에 참고자료, 연속간행물, 학위논문 등 비대출 자료와 관내 이용이나 훑어보는 도서는 포함되지 않는다.

셋째, 상호대차를 통하여 이용자에게 제공되는 도서나 정리중인 도서 및 결측자료 일부도 연구에서 제외되었다.

1.3 선행연구

Trueswell(1969)은 도서관 이용 상황을 분석을 통해 장서의 20%로 이용자 대출의 약 80%를 만족시킬 수 있다는 80/20 규칙을 발견하였다. 장서의 몇 퍼센트가 이용의 몇 퍼센트를 차지하는가를 산정하기 위하여 '최종대출일자(LCD)'라는 독창적인 방법을 사용하였다. 이러한 방법을 이용하여 각 도서관에 적절한 핵심장서(core collection)를 파악할 수 있으며, 핵심장서를 파악함으로써 이용되지 않는 도서를 원거리의 장소로 별도 보관시키거나 폐기를 고려할 수 있다.

이동철(1994)은 대학도서관 이용요인에 관한 연구에서 대학도서관 이용에 영향을 미치는 요인을 내적 요인과 외적 요인으로 나누어 분석하고 이들 간에 상관관계가 있는지를 고찰하였다. 대학도서관 이용자 집단은 도서관을 적극적으로 이용하는 실제 이용자 집단과 도서관을 소극적으로 이용하는 잠재적 이용자 집단이 존재하며 아직도 잠재 이용자가 실제 이용자 집단보다 많다고 결론을 내리고 이의 해결방안으로 직원의 친절과 적극적인 도서관 홍보 및 이용지도 등의 안내기술, 그리고 대학과 전공에 대한 자긍심의 고취 등 외적 요인의 개선이 필요하다고 주장하였다.

김미향(1996)은 서울대학교 중앙도서관 대출시스템에서 1995년 3월부터 1996년 2월까지 1년간의 대출 데이터를 토대로 이용자 신분에 따른 주제별, 언어별, 출판년도별 이용분석을 하였으며, 연구자 그룹(교수, 대학원생, 기타 연구자)의 계열별 이용패턴을 분석하여 연구자 그룹의 장서 이용 특성을 분석하였다. 이 연구는 도서관 업무 자동화로 인하여 손쉽게 얻을 수 있는 대출 기록을 통하여, 도서관 목적에 맞는 장서개발 정책 수립에 활용될 데이터를 분석하였다는 데 의의가 있다.

박여원(2003)은 CRM과 데이터 마이닝 정보기술을 도서관에 도입하고, 그 결과로 고객 중심의 장서관리 방안과 고객 세분화를 통한 고객관리 방안을 제시하였다. 이를 위해 「한국교육개발원」 정보자료실을 대상으로 CRM 연구를 수행하였으며, 그 결과 장서관리와 고

객관리 적용방안을 주제별 장서비율, 장서의 최신성과 함께 연구주제의 적합성이 고객의 장서 이용에 영향을 미치고 있음을 밝히고, 각 연구팀의 연구주제에 적합한 분야를 선택하여 제공해야 한다고 제안하였다.

박일중(2006)은 대학도서관의 전통적 기능에 대한 이용자 평가에서 대학 도서관들이 이용자들에게 제공하는 여러 가지 기능들을 조사하고 그 가치를 측정·분석하였다. 분석결과, 이용자들이 대학 도서관을 활용하는 목적뿐만 아니라 이용자들에게 끼치는 지식이나 정보 그리고 도서관 시설들을 설명하는 데에는 도서관 요인, 경쟁 및 효율요인, 그리고 지불(무료)요인 등이 있음을 밝혔으며 또한 전자도서관 기능과 지불요인과의 상관성도 통계적으로 유의하게 나타났다고 연구 결과를 밝혔다.

윤희윤(2007)은 OECD 국가경쟁력 및 연구 경쟁력의 상관분석에서 GERD, SCI 논문수, 평균 인용횟수, JCR 등재잡지, 특허 수 등이 국가 및 연구 경쟁력의 주요 지표이며, 이들 변인들이 유의한 상관관계가 있다고 연구 결과를 밝혔으며, 이를 근거로 국가경쟁력과 연구 경쟁력은 밀접하게 관계되어 있으므로 연구 경쟁력을 높이는 것이 국가경쟁력을 높이는 것이라고 강조하였다.

장덕현(2007)은 기계공학 연구자들의 인용 형태 분석에서 기계공학 연구자들의 박사학위 진행에서 주로 인용하는 문헌에 대한 분석을 실시하였는데 인용문헌에서는 학술지가 50%로 가장 높게 나타났다. 이외 인용문헌의 언어

로는 영어를 인용문헌의 출판 후 경과시간에서는 최신의 자료 보다는 8-11년이 경과한 자료를 더 많이 인용하는 것으로 나타났는데 이를 피어슨의 카이제곱으로 검증하였다.

2. C대학도서관 현황

C대학도서관의 이용자 수는 학부가 8,247명, 대학원이 1,757명, 교수가 386명, 조교를 포함한 직원이 232명, 특별이용자가 1,659명으로 총 12만2,821명이다. 특별이용자는 휴학생, 졸업생, 시간강사, 학내 부속기관 등 자체 계약직원, 지역주민 등으로 구성되어 있다.

신분별 이용자 대출책수는 전임강사 이상 교원은 30책 90일, 직원(조교포함) 및 대학원생은 5책 30일, 학부생과 도서관장의 허가를 받은 특별이용자는 3책 10일이다.

자료입수는 국내서는 2책 국외서는 1책을 기준으로 수서하고 있으며, 국내서와 동양서는 KDC, 서양서는 DDC 분류표를 사용하고 있다.

2006학년도 자료구입비는 5억7천만원이 집행되었으며, 이중 단행본 구입비로 3억원, 학술잡지, 전자잡지, 기타 비도서 자료를 구매하는데 2억7천만원이 집행되었다.

2.1 주제별 장서 현황

대출도서의 주제별 성격을 파악하기 위하여

대출가능 장서를 <표 1> 주제별 장서 현황처럼 16개 주제군으로 구분하였다. KDC 유별을 기준으로 10개 주제로 구분할 경우 사회과학 분야는 6만4,277권으로 종교나 자연과학군에 비하여 소장장서수에서 10배 정도의 차이를 나타내므로 이 연구에서는 신뢰성 확보를 위하여 사회과학과 문학을 더 세분하여 주제를 구분하였다. 사회과학에서 사회과학일반(300), 통계학(310), 사회학(330), 민속학(380), 군사학(390)을 묶어서 사회과학일반으로 하고, 경

제학, 교육학을 분리하고, 정치·행정·법을 묶었다. 문학에서는 문학일반과 한국문학, 동양문학, 서양문학으로 나누어 총 16개 주제로 구분하였다. 각 주제에 대한 성격을 대략적으로 개관해 보면 총류에는 정보학, 도서관학이 포함되어 있고, 철학에는 심리학과 윤리학이 포함되어 있다. 종교에는 모든 종교가 포함되어 있으며, 경제학에는 경제, 경영, 회계, 재무 등 경제를 모두 포함하고 있고, 응용과학에는 의학, 농업 등이 포함되어 있다.

<표 1> 주제별 장서 현황

(단위 : 책)

KDC 분류표	주제구분	장 서 수			
		국내서	동양서	서양서	합계
000	총류	12,852	4,210	3,001	20,063
100	철학	12,811	357	1904	15,072
200	종교	5,122	398	357	5,877
300	사회과학일반	14,648	165	2,709	17,522
	경제학	25,551	595	3,217	29,363
	정치·행정·법	15,337	873	2,573	18,783
	교육학	8,741	315	1,648	10,704
400	자연과학	7,669	536	7,785	15,990
500	응용과학	24,412	864	10,484	35,760
600	예술	13,784	389	3,938	18,111
700	어학	9,342	733	2,190	12,265
800	문학일반	3,614	13	1,821	5,448
	한국문학	27,040	434	129	27,603
	동양문학	4,024	788	0	4,812
	서양문학	9,330	4	5,334	14,668
900	역사	14,983	799	1,564	17,346
총 계		209,260	11,473	48,654	269,387

2.2 장서 대출 현황

C대학도서관에서 소장하고 있는 전체 대출가능 장서수는 종수로는 14만75종으로 국내서는 69.2%인 9만6,863종이고, 외국서는 30.8%인 4만3,212종이다. 책수는 26만9,387책으로 국내서는 77.7%인 20만9,260책이고, 외국서는 22.3%인 6만127책이다. 이 중에서 2006년 3월에서 2007년 2월 사이에 1회 이상의 대출이 이루어진 장서는 국내서가 3만8,921(18.6%)책이고, 국외서가 830(1.4%)책으로 전체 대출책수는 3만9,751책으로 14.8%의 장서만 대출된 것으로 조사되었다.

3. 엑셀과 SPSS에 의한 대출기록 분석

본 연구는 C대학도서관에서 사용하고 있는 학술정보시스템(LAS)에 기록되어 있는 1년간의 대출기록 데이터에서 이용조사에 적용할 관계변수로 이용자 신분, 대출책수, 주제, 출판년도를 추출하였다. 분석 데이터는 전체 대출 9만8,467건 중에서 외국서(1,151건)와 결

측값(152건)을 제외한 국내서 대출 데이터 9만7,164건만 대상으로 하였다. 이용자 유형으로는 신분별로 학부, 대학원, 교수, 직원, 특별이용자, 전체로 구분하고 주제는 16개의 주제로 세분하였다. 분석결과 값으로 이용요인과 출판경과년수를 산출하였으며, 이를 신분별로 비교분석하고, 변인들 간의 상관관계를 상관계수를 통하여 검증하였다.

이용요인(use factor)은 Bonn(1974)에 의해서 사용되었는데 대출비율을 장서비율로 나눈 값이다. 높은 이용요인은 이 분야가 매우 활발히 이용됨을 의미하며, 낮은 이용요인은 장서의 이용이 활발히 이루어지지 않음을 의미한다. 1 보다 큰 이용요인 장서는 많이 이용되는 도서로서 앞으로 이용자의 요구를 충족시킬 수 있도록 장서의 확장을 필요로 한다고 보았다. 이 통계에서는 신분별 대출률을 소장 장서의 비율로 나눈 값으로 산출하였다.

출판경과년수는 각 이용자 신분에 의해서 대출된 장서의 출판년도 평균값을 2006년에서 뺀 값으로 산출하였다.

이들 자료를 분석하는 도구로는 엑셀 2003과 SPSS 12.0K for Windows를 사용하였다.

〈표 2〉 신분별 대출 책수 현황

구분	학부	대학원	교수	직원	특별이용자	계
국내서	81,033	6,784	1,531	2,406	5,410	97,164
외국서	430	288	266	48	119	1,151
결측값	122	12	2	8	8	152
계	81,585	7,084	1,799	2,462	5,537	98,467

3.1 주제 분석

이용자 유형에 따라 상대적으로 어떤 주제의 자료를 많이 이용하는지를 파악하기 위하여 대출된 도서를 KDC 분류표를 기준으로 16개 주제로 구분하고, 신분 집단을 학부, 대학원, 교수, 직원, 특별이용자로 나누어 장서의 대출 현황을 살펴보면 <표 3> 주제별 대출 분석 현황과 같다. 장서량에서는 소장하고

있는 장서수와 비율을 산출하였고, 이용자 유형에 의한 각 신분별로 대출, 대출률, 이용요인, 출판경과년수를 산출하였다. 마지막에 나타나는 전체는 각 신분별 이용자 집단의 평균이 아니라 모든 신분에서 일어난 전체 대출책수를 기준으로 산출하였다. 소장 장서량은 20만9,260책이고, 학부의 대출책수는 8만1,033건, 대학원은 6,784건, 교수는 1,531건, 직원은 2,406건, 특별이용자는 5,410건으로 전

<표 3> 주제별 대출 분석 현황

KDC 분류표	주제구분	장서량		학 부				대학원				교 수			
		장서수	비율 (%)	대출	대출률 (%)	이용 요인	출판경과 년수	대출	대출률 (%)	이용 요인	출판경과 년수	대출	대출률 (%)	이용 요인	출판경과 년수
000	총류	12,852	6.14	3,537	4.36	0.71	3.39	363	5.35	0.87	2.98	63	4.11	0.67	4.02
100	철학	12,811	6.12	4,101	5.06	0.83	6.06	368	5.42	0.89	5.77	60	3.92	0.64	7.33
200	종교	5,122	2.45	946	1.17	0.48	5.81	83	1.22	0.50	7.95	29	1.89	0.77	6.72
300	사회과학 일반	14,643	7.00	3,274	4.04	0.58	5.78	313	4.61	0.66	5.99	124	8.10	1.16	5.9
	경제학	25,551	12.21	7,256	8.95	0.73	4.38	477	7.03	0.58	4.92	90	5.88	0.48	4.64
	정치· 행정·법	15,337	7.33	3,445	4.25	0.58	5.17	252	3.71	0.51	4.99	59	3.85	0.53	5.88
	교육학	8,741	4.18	1,913	2.36	0.57	5.86	810	11.94	2.86	6.48	58	3.79	0.91	4.5
400	자연과학	7,669	3.66	3,193	3.95	1.08	7.92	230	3.39	0.93	7.21	47	3.07	0.84	9.02
500	응용과학	24,412	11.67	6,786	8.37	0.72	5.98	694	10.23	0.88	5.38	149	9.73	0.83	6.35
600	예술	13,784	6.59	4,586	5.66	0.86	7.53	691	10.19	1.55	8.37	83	5.42	0.82	8
700	어학	9,342	4.46	4,812	5.94	1.33	3.39	848	12.50	2.80	4.43	102	6.66	1.49	4.19
800	문학일반	3,614	1.73	1,036	1.28	0.74	4.63	162	2.39	1.38	7.97	75	4.90	2.33	4.77
	한국문학	27,040	12.92	15,398	19.00	1.47	4.45	773	11.39	0.88	6.15	231	15.09	1.17	4.63
	동양문학	4,024	1.92	6,225	7.68	3.99	4.37	112	1.65	0.86	5.11	52	3.40	1.77	5.23
	서양문학	9,330	4.46	8,781	10.84	2.43	5.04	343	5.06	1.13	7.03	145	9.47	2.12	6.74
900	역사	14,983	7.16	5,739	7.08	0.99	6.15	265	3.91	0.55	6.40	164	10.71	1.50	4.78
	계	209,260	100	81,033	100	1.00	5.17	6,784	100	1.00	5.93	1,531	100	1.00	5.65

KDC 분류표	주제구분	장서량		직 원				특별이용자				전 체			
		장서수	비율 (%)	대출	대출률 (%)	이용 요인	출판경과 년수	대출	대출률 (%)	이용 요인	출판경과 년수	대출	대출률 (%)	이용 요인	출판경과 년수
000	총류	12,852	6.14	216	8.98	1.46	2.77	284	5.25	0.85	2.15	4463	4.59	0.75	3.26
100	철학	12,811	6.12	146	6.07	0.99	4.22	387	7.15	1.17	5.18	5062	5.21	0.85	5.93
200	종교	5,122	2.45	36	1.50	0.61	5.58	82	1.52	0.62	5.34	1176	1.21	0.49	5.94
300	사회과학 일반	14,648	7.00	102	4.24	0.61	5.35	287	5.30	0.76	5.4	4100	4.22	0.60	5.77
	경제학	25,551	12.21	189	7.86	0.64	4.3	418	7.73	0.63	3.67	8430	8.68	0.71	4.38
	정치· 행정·법	15,337	7.33	71	2.95	0.40	4.03	163	3.01	0.41	3.94	3990	4.11	0.56	5.1
	교육학	8,741	4.18	87	3.62	0.87	4.7	385	7.12	1.70	6.22	3253	3.35	0.80	6
400	자연과학	7,669	3.66	82	3.41	0.93	5.9	227	4.20	1.15	6.05	3784	3.89	1.06	7.73
500	응용과학	24,412	11.67	168	6.98	0.60	5.85	326	6.03	0.52	3.99	8123	8.36	0.72	5.86
600	예술	13,784	6.59	105	4.36	0.66	6.29	341	6.30	0.96	7.05	5806	5.98	0.91	7.59
700	어학	9,342	4.46	127	5.23	1.18	3.57	393	7.26	1.63	3.3	6282	6.47	1.45	3.54
800	문학일반	3,614	1.73	62	2.53	1.49	3.53	122	2.26	1.30	4.93	1458	1.50	0.87	4.99
	한국문학	27,040	12.92	625	25.98	2.01	6.38	1026	18.96	1.47	5.09	18052	18.58	1.44	4.63
	동양문학	4,024	1.92	111	4.61	2.40	5.7	288	5.32	2.77	5.29	6788	6.99	3.64	4.45
	서양문학	9,330	4.46	131	5.44	1.22	4.1	461	8.52	1.91	4.23	9861	10.15	2.28	5.09
900	역사	14,983	7.16	143	6.15	0.86	6.56	220	4.07	0.57	5.04	6536	6.73	0.94	6.1
	계	209,260	100	2,406	100	1.00	5.15	5,410	100	1.00	4.8	97,164	100	1.00	5.21

체 대출책수는 9만7,164건이다.

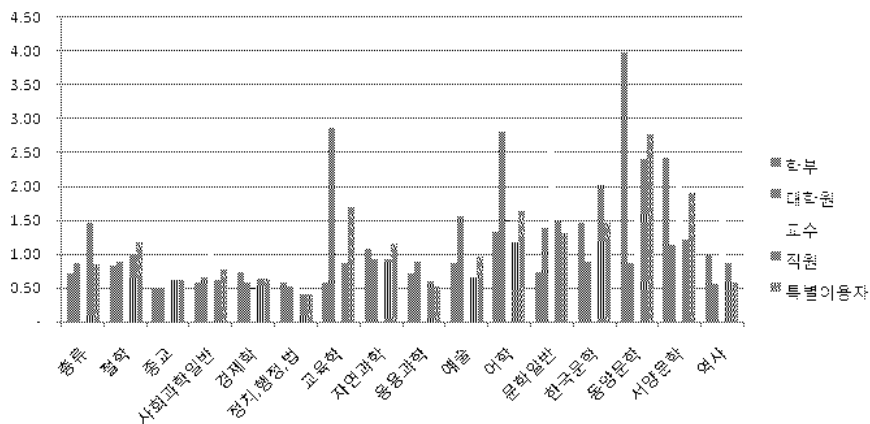
3.1.1 주제별 이용요인 분석

〈표 4〉 주제별 이용요인 분석표를 신분을 기준으로 분석해 보면, 전체 대출도서의 83%를 차지하고 있는 학부는 상대적으로 다른 신분 집단에 비하여 경제학(0.73), 정치·행정·법(0.58), 동양문학(3.99), 서양문학(2.43)에서 상대적으로 높은 이용요인을 보이고, 종교(0.48), 사회과학일반(0.58), 교육학(0.57)에

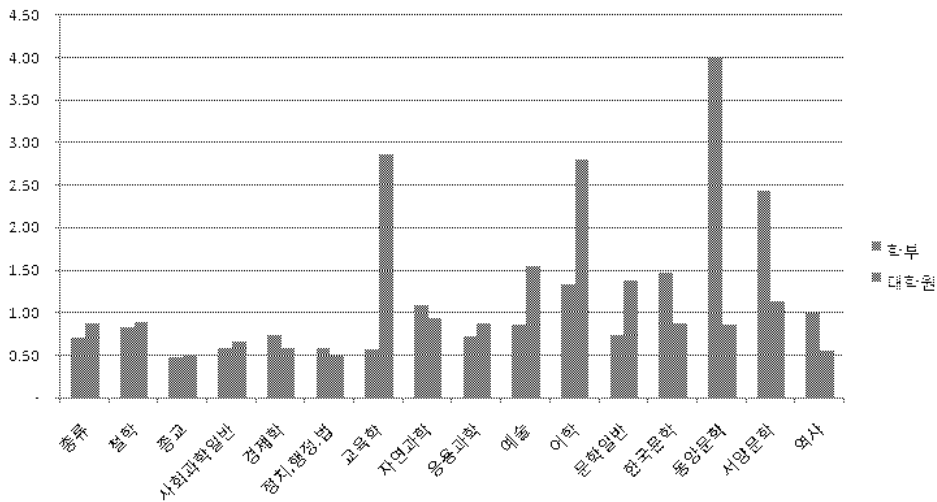
서 낮은 이용요인을 보였다. 대학원은 다른 신분 집단에 비하여 교육학(2.86), 응용과학(0.88), 예술(1.55), 어학(2.80)에서 높은 이용요인을 보였고, 한국문학(0.88), 동양문학(0.86), 서양문학(1.13), 역사(0.55)에서 낮은 이용요인을 보였다. 교수는 상대적으로 다른 신분집단에 비하여 종교(0.77), 사회과학일반(1.17), 문학일반(2.83), 역사(1.50)에서 높은 이용요인을 보였고, 총류(0.67), 철학(0.64), 경제학(0.48)에서 낮은 이용요인을 보였다. 직원은

〈표 4〉 주제별 이용요인 분석표

주 제	신 분					전 체
	학부	대학원	교수	직원	특별이용자	
총류	0.71	0.87	0.67	1.46	0.85	0.75
철학	0.83	0.89	0.64	0.99	1.17	0.85
종교	0.48	0.50	0.77	0.61	0.62	0.49
사회과학일반	0.58	0.66	1.16	0.61	0.76	0.6
경제학	0.73	0.58	0.48	0.64	0.63	0.71
정치·행정·법	0.58	0.51	0.53	0.40	0.41	0.56
교육학	0.57	2.86	0.91	0.87	1.70	0.8
자연과학	1.08	0.93	0.84	0.93	1.15	1.06
응용과학	0.72	0.88	0.83	0.60	0.52	0.72
예술	0.86	1.55	0.82	0.66	0.96	0.91
어학	1.33	2.80	1.49	1.18	1.63	1.45
문학일반	0.74	1.38	2.83	1.49	1.30	0.87
한국문학	1.47	0.88	1.17	2.01	1.47	1.44
동양문학	3.99	0.86	1.77	2.40	2.77	3.64
서양문학	2.43	1.13	2.12	1.22	1.91	2.28
역사	0.99	0.55	1.50	0.86	0.57	0.94



〈그림 1〉 주제별 이용요인



〈그림 2〉 학부와 대학원 이용요인 비교

상대적으로 다른 신분 집단에 비하여 총류(1.46), 한국문학(2.01)에서 높은 이용요인을 보였고, 정치·행정·법(0.4), 예술(0.66), 어학(1.18)에서 낮은 이용요인을 보였다. 특별이용자는 상대적으로 다른 신분 집단에 비하여 철학(1.17)과 자연과학(1.15)에서 높은 이용요인을 보였고, 응용과학(0.52)에서 낮은 이용요인을 보였다.

학부와 대학원을 비교해보면 〈그림 2〉에서 보여 주듯이 두 신분 집단 간에 매우 다른 이용패턴을 보이고 있다. 대학원은 총류, 철학, 종교, 사회과학일반, 경제학, 정치·행정·법, 응용과학과 역사에서는 학부와 비슷한 평균 1 이하의 이용요인을 보이지만, 교육학(2.86), 예술(1.55), 어학(2.80)은 평균 이상의 높은

이용요인을 보이고 있다. 반면에 학부에서 높은 이용요인을 보인 한국문학과 동양문학, 서양문학에서 비교적 낮은 이용요인을 보이는 것은 대학원생은 소설류 보다는 전공 관련 도서를 많이 이용하는 것으로 볼 수 있다. 다른 한편으로 학부와 대학원이 다른 이용패턴을 보이는 이유를 소속 학과나 전공(1)에서도 찾을 수 있으므로 다른 대학도서관에서는 해당 대학의 학부나 대학원의 편제에 따라서 다른 결과가 나올 수도 있다.

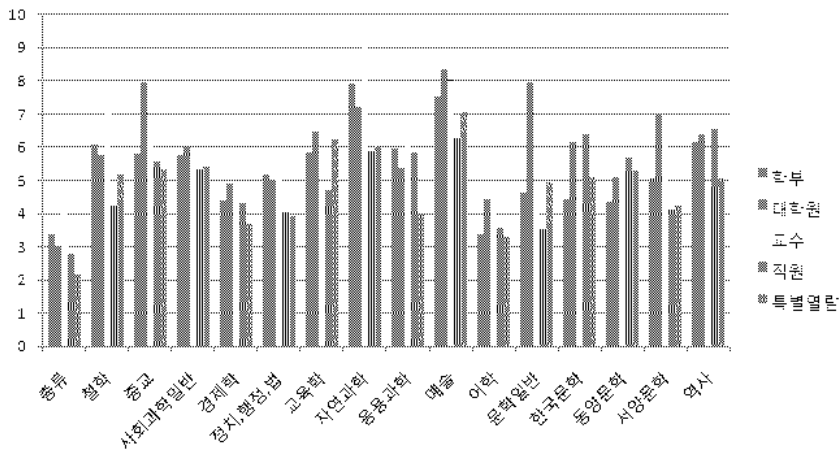
3.1.2 주제별 출판경과년수 분석

〈표 5〉 주제별 출판경과년수 분석표를 신분을 기준으로 살펴보면 학부는 상대적으로 다른 신분 집단에 비하여 한국문학(4.45), 동양문학

1) C대학의 대학원재학생 수는 일반대학원 석박사 804명, 행정대학원 104명, 산업정보대학원 223명, 교육대학원 441명, 경영대학원 185명으로 총 1,757명이다. 학부의 총 재학생수는 8,247명으로 인문대 1,138명, 사회대 1,099명, 경상대 1,297명, 자연대 1,449명, 공과대 2,678명, 예술대 586명이다.

〈표 5〉 주제별 출판경과년수 분석표

주 제	신 분					전체
	학부	대학원	교수	직원	특별이용자	
총류	3,39	2,98	4,02	2,77	2,15	3,26
철학	6,06	5,77	7,33	4,22	5,18	5,93
종교	5,81	7,95	6,72	5,58	5,34	5,94
사회과학일반	5,78	5,99	5,9	5,35	5,4	5,77
경제학	4,38	4,92	4,64	4,3	3,67	4,38
정치·행정·법	5,17	4,99	5,88	4,03	3,94	5,1
교육학	5,86	6,48	4,5	4,7	6,22	6
자연과학	7,92	7,21	9,02	5,9	6,05	7,73
응용과학	5,98	5,38	6,85	5,85	3,99	5,86
예술	7,53	8,37	8	6,29	7,05	7,59
어학	3,39	4,43	4,19	3,57	3,3	3,54
문학일반	4,63	7,97	4,77	3,53	4,93	4,99
한국문학	4,45	6,15	4,63	6,38	5,09	4,63
동양문학	4,37	5,11	5,23	5,7	5,29	4,45
서양문학	5,04	7,03	6,74	4,1	4,23	5,09
역사	6,15	6,4	4,78	6,56	5,04	6,1
전체	5,17	5,93	5,65	5,15	4,8	5,21



〈그림 3〉 주제별 출판경과년수

(4.37)에서 낮은 출판경과년수를 보였고, 대학원은 종교(7.95), 사회과학일반(5.99), 경제학(4.92), 교육학(6.48), 예술(8.37), 어학(4.43), 문학일반(7.97), 서양문학(7.08)에서 높은 출판경과년수를 보였다. 교수는 상대적으로 다른 신분 집단에 비하여 교육학(4.5), 역사(4.78)에서 낮은 출판경과년수를 보였고, 총류(4.02), 철학(7.33), 정치·행정·법(5.88), 자연과학(9.02), 응용과학(6.85)에서 높은 출판경과년수를 보였다. 직원은 상대적으로 다른 신분 집단에 비하여 철학(4.22), 사회과학일반(5.35), 자연과학(5.9), 예술(6.29), 문학일반(3.53), 서양문학(4.1)에서 낮은 출판경과년수를 보였고, 한국문학(6.38), 동양문학(5.7), 역사(6.56)에서 높은 출판경과년수를 보였다. 특별이용자는 상대적으로 다른 신분 집단에 비하여 총류(2.15), 종교(5.34), 경제학(3.67), 정치·행정·법(3.94), 응용과학(3.99), 어학(3.3)에서 낮은 출판경과년수를 보였다.

3.1.3 신분·주제 상관관계 분석

1) 이용요인 상관분석

두 변량 사이에 한쪽이 증가하면 다른 쪽도 증가(또는 감소)하는 경향이 있을 때, 이 두 변량 사이에는 상관관계가 있다고 한다. 한쪽이 증가하면, 다른 쪽도 증가하는 관계를 양의 상관관계라고 하고 한쪽이 증가하면 다른 쪽은 감소하는 관계를 음의 상관관계라고 한다. 두 변량 사이의 상관관계를 표로 나타낸 것을 상관표라 하며 그림으로 나타낸 것을 상관도

라고 한다. 2개의 변수 사이에 상관관계가 있는지 어떤지를 수치적으로 판단하는 데는 상관계수라고 불리는 지표를 이용한다. 보통 상관계수의 크기를 설명할 때, Kerlinger(1986) 등의 통계학자들은 사회과학에 있어서 나타난 일반적인 결과로서, 0.90에서 1.00 사이의 상관계수 값을 '매우 높은 상관관계(very high correlation)'로 0.70에서 0.90 사이의 상관계수 값을 '높은 상관관계(high correlation)'로 0.50에서 0.70사이의 상관계수 값을 '적정량의 상관관계(moderate correlation)'로 0.30에서 0.50사이의 값을 '낮은 상관관계(low correlation)'로 0.00에서 0.30사이의 값을 거의 없애서 한 '매우 낮은 상관관계(little if any correlation)'만을 가지는 것으로 그 일반적인 기준을 정하였다.

2006학년도에 대출된 국내도서를 16개의 주제로 구분하여 산출한 <표 4> 주제별 이용요인 분석표를 신분에 의한 각 변인들 상호간에 상관관계가 있는지를 찾아내기 위하여 피어슨 상관계수(Pearson product moment correlation coefficient)를 사용하여 분석한 결과가 <표 6> 주제별 이용요인 상관관계표와 같다.

각 변인이 다른 변인들에 미치는 영향을 상관분석한 주요 결과를 살펴보면, 각 변인간의 관계 중 ①학부는 16개 주제분야의 이용요인에 있어서 ④직원(0.747) 및 ⑤특별이용자(0.837)와 높은 양의 상관관계를 갖고 있고, ③교수는 ④직원(0.519), ⑤특별이용자(0.530)

〈표 6〉 주제별 이용요인 상관관계표

구 분	① 학부	② 대학원	③ 교수	④ 직원	⑤ 특별이용자
① 학부	1				
② 대학원	-0.010	1			
③ 교수	0.457	0.204	1		
④ 직원	0.747**	0.085	0.519*	1	
⑤ 특별이용자	0.837**	0.437	0.530*	0.784**	1

** p≤0.01 * p≤0.05

와 적정량의 양의 상관관계를 갖고 있으며, ④ 직원은 ⑤특별이용자(0.784)와 높은 양의 상관관계를 갖고 있다.

2) 출판경과년수 상관분석

2006학년도에 대출된 국내도서를 16개의 주제로 구분하여 산출한 〈표 5〉 주제별 출판경과년수 분석표를 학부, 대학원, 교수, 직원, 특별이용자 등 신분에 의한 각 변인들 상호간에 상관관계가 있는지를 찾아내기 위하여 피어슨 상관계수(Pearson product moment

correlation coefficient)를 사용하여 나타난 결과는 〈표 7〉 주제별 출판경과년수 상관관계표와 같다.

각 변인이 다른 변인들에 미치는 영향을 상관분석한 주요 결과를 살펴보면, 각 변인간의 관계 중 ①학부는 16개 주제별 출판경과년수에 있어서 ② 대학원(0.664), ④직원(0.627)과 적정량의 양의 상관관계를 갖고 있고, ③교수(0.829), ⑤특별이용자(0.773)와는 높은 양의 상관관계를 갖고 있다. ②대학원은 ③교수(0.536)와는 적정량의 양의 상관관계, ⑤특별

〈표 7〉 주제별 출판경과년수 상관관계표

구 분	① 학부	② 대학원	③ 교수	④ 직원	⑤ 특별이용자
① 학부	1				
② 대학원	0.664**	1			
③ 교수	0.829**	0.536*	1		
④ 직원	0.627**	0.473	0.403	1	
⑤ 특별이용자	0.773**	0.793**	0.528*	0.670**	1

** p≤0.01 * p≤0.05

이용자(0,793)와는 높은 양의 상관관계를 갖고 있다. ③교수는 ⑤특별이용자(0,528)와 적정량의 양의 상관관계를 갖고 있고, ④직원은 ⑤특별이용자(0,670)와 적정량의 양의 상관관계를 갖고 있다.

3.2 출판경과년수 분석

대학도서관에서 대출된 장서가 출판경과년

수에 따라 이용자 집단과 어떤 상관관계가 있는지를 조사하기 위하여 이용자를 신분별로 학부, 대학원, 교수, 직원, 특별이용자로 나누고 출판경과년수를 5년을 기준으로 6개로 구분하였다. <표 8> 출판경과년수 대출 현황에서 장서량은 소장하고 있는 장서수와 비율을 산출하였고, 이용자 유형에 의한 각 신분별로 출판경과년수를 기준으로 대출, 대출률, 이용요인의 값을 산출하였다. 마지막에 나타나는

<표 8> 출판경과년수 대출 현황

출판경과 년수	장서량		학 부			대학원			교 수		
	장서수	비율(%)	대출	대출률 (%)	이용 요인	대출	대출률 (%)	이용 요인	대출	대출률 (%)	이용 요인
0~4	48,444	23.15	46,405	57.27	2.47	3,336	49.17	2.12	831	54.28	2.34
5~9	56,697	27.09	22,420	27.67	1.02	2,129	31.38	1.16	418	27.30	1.01
10~14	41,277	19.73	8,097	9.99	0.51	871	12.84	0.65	186	12.15	0.62
15~19	23,859	11.40	2,293	2.83	0.25	242	3.57	0.31	44	2.87	0.25
20~24	19,127	9.14	1,192	1.47	0.16	116	1.71	0.19	31	2.02	0.22
25년 이상	19,856	9.49	626	0.77	0.08	90	1.33	0.14	21	1.37	0.14
계	209,260	100	81,033	100	1.00	6,784	100	1.00	1,531	100	1.00

출판경과 년수	장서량		직 원			특별이용자			전 체		
	장서수	비율(%)	대출	대출률 (%)	이용 요인	대출	대출률 (%)	이용 요인	대출	대출률 (%)	이용 요인
0~4	48,444	23.15	1,380	57.36	2.48	3,317	61.31	2.65	55,269	56.88	2.46
5~9	56,697	27.09	598	24.85	0.92	1,314	24.29	0.90	26,879	27.66	1.02
10~14	41,277	19.73	311	12.93	0.66	486	8.98	0.46	9,951	10.24	0.52
15~19	23,859	11.40	72	2.99	0.26	168	3.11	0.27	2,819	2.90	0.25
20~24	19,127	9.14	33	1.37	0.15	79	1.46	0.16	1,451	1.49	0.16
25년 이상	19,856	9.49	12	0.50	0.05	46	0.85	0.09	795	0.82	0.09
계	209,260	100	2,406	100	1.00	5,410	100	1.00	97,164	100	1.00

전체는 각 신분별 이용자 집단의 평균이 아니라 모든 신분에서 일어난 전체 대출횟수를 사용하여 산출한 값이다.

출판경과년수는 대출도서관 출판경과년수에 따라 신분별로 어떤 차이 값을 갖는지를 분석하기 위하여 신분별로 산출된 출판년 평균을 2006년에서 뺀 값으로 산출하였다. 따라서 출판경과년수가 낮은 것은 최근에 출판된 도서관이 많이 대출되는 것을 의미하고, 출판경과년수가 높은 것은 출판연도가 오래된 도서관이 많이 대출된 것으로 해석할 수 있다.

3.2.1 출판경과년수 이용요인 분석

〈표 9〉 출판경과년수 이용요인표를 살펴보면 0~4년에는 학부(2.47), 대학원(2.12), 교수(2.34), 직원(2.48), 특별이용자(2.65)는 전체적으로 높은 이용요인을 보여주고 있다. 5~9년은 학부(1.02), 대학원(1.16), 교수(1.01), 직원(0.92), 특별이용자(0.9)의 이용요인은 대체적으로 평균치에 가까운 값을 보이고 있다.

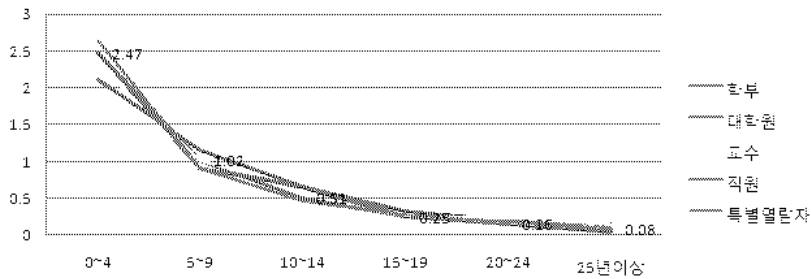
10~15년은 학부(0.51), 대학원(0.65), 교수(0.62), 직원(0.66), 특별이용자(0.46)의 이용요인은 전체적으로 낮은 값을 보여주고 있다. 15~19년은 전체 이용요인이 0.25, 10~24년은 전체 이용요인이 0.16, 25년 이상은 전체 이용요인이 0.09로 매우 낮게 나타났다.

출판경과년수에 따른 이용요인의 특징은 신분별로 큰 차이가 나타나지 않지만 매 5년의 출판경과년수가 높아 질 때마다 이용요인이 1/2로 감소하는 것으로 나타났다. 구체적인 예를 들어 보면 0~4년의 전체 이용요인(2.46)은 25년 이상의 전체 이용요인(0.09)보다 27배 정도 높은 값을 갖고 있다.

출판경과년수에 의한 분석 자료는 장서의 이용과 보존, 폐기의 기준을 설정하는 데 가장 기본적인 자료로 활용할 수 있을 것이다. 즉 매 5년마다 이용요인이 1/2로 감소하고, 최근 5년의 자료보다 25년 이상 된 자료의 이용률이 1/27로 나타난 것은 자료를 획일적으로 관리하는 패턴에서 벗어나 이용률을 고려한 이

〈표 9〉 출판경과년수 이용요인표

출판경과년수	학부	대학원	교수	직원	특별이용자	전체
0~4	2.47	2.12	2.34	2.48	2.65	2.46
5~9	1.02	1.16	1.01	0.92	0.90	1.02
10~14	0.51	0.65	0.62	0.66	0.46	0.52
15~19	0.25	0.31	0.25	0.26	0.27	0.25
20~24	0.16	0.19	0.22	0.15	0.16	0.16
25년 이상	0.08	0.14	0.14	0.05	0.09	0.09
계	1.00	1.00	1.00	1.00	1.00	1.00



〈그림 4〉 출판경과년수 이용요인

용과 보존, 폐기의 기준이 장서 관리에 필요함을 증명한 것이라고 볼 수 있다.

〈표 9〉 출판경과년수 이용요인표는 이해를 돕기 위하여 〈그림 4〉 출판경과년수 이용요인과 같이 도표로 나타낼 수 있다.

3.2.2 출판경과년수 이용요인 상관관계 분석

〈표 9〉 출판경과년수 이용요인표를 학부, 대학원, 교수, 직원, 특별이용자 등 신분에 의한 각 변인들 상호간에 상관관계가 있는지를 찾아내기 위하여 피어슨 상관계수(Pearson product moment correlation coefficient)

를 사용하여 나타난 결과는 〈표 10〉 출판경과년수 이용요인 상관관계표와 같다.

각 변인이 다른 변인들에 미치는 영향을 상관분석한 주요 결과를 살펴보면, 각 변인간의 관계 중 ①출판경과년수는 ②학부(-0.896), ④교수(-0.876), ⑤직원(-0.875), ⑥특별이용자(-0.886)와 높은 음의 상관관계, ③대학원(-0.918)과는 아주 높은 음의 상관관계를 갖고 있다. ②학부는 매 5년의 출판경과년수에 따른 이용요인에 있어서 ③대학원(0.991), ④교수(0.999), ⑤직원(0.996), ⑥특별이용자(0.997)와 아주 높은 양의 상관관계를 갖고 있

〈표 10〉 출판경과년수 이용요인 상관관계표

구 분	① 출판경과년수	② 학부	③ 대학원	④ 교수	⑤ 직원	⑥ 특별이용자
① 출판경과년수	1					
② 학부	-0.869**	1				
③ 대학원	-0.918**	0.991**	1			
④ 교수	-0.876**	0.999**	0.992**	1		
⑤ 직원	-0.875**	0.996**	0.986**	0.998**	1	
⑥ 특별이용자	-0.836**	0.997**	0.976**	0.994**	0.994**	1

** p<0.01 * p<0.05

다. ③대학원은 ④교수(0.992), ⑤직원(0.986), ⑥특별이용자(0.976)와 아주 높은 양의 상관관계를 갖고 있다. ④교수는 ⑤직원(0.998), ⑥특별이용자(0.994)와 아주 높은 양의 상관관계를 갖고 있다. ⑤직원은 ⑥특별이용자(0.994)와 아주 높은 양의 상관관계를 갖는 것으로 나타났다.

4. 대출기록 분석 값의 도서관 적용 방안

이용자 중심의 고객관계관리의 측면에서 보면 수서정책은 다양한 이용자를 분석하여 해당 이용자가 필요로 하는 장서를 확보할 수 있도록 노력해야 하고, 도서관의 장서는 이용되는 자료와 이용되지 않지만 보존되어야 할 자료, 그리고 이용도 되지 않으면서 보존할 가치도 없는 자료로 구분하여 관리할 필요가 있다. 수서정책 수립과 장서관리에 필요한 근거자료로 활용할 수 있도록 이 연구에서는 C대학교 도서관을 대상으로 하여 2006년 3월에서 2007년 2월 사이에서 일어난 대출기록을 엑셀과 SPSS를 사용하여 분석하였다. 분석한 이용조사 결과는 다음과 같으며 이들 결과는 도서관 경영을 위한 자료로 활용할 수 있을 것이다.

첫째, 연구범위와 방법으로 이용자 집단을 학부, 대학원, 교수, 직원, 특별이용자로 구분했으며, 외국서 1,151건과 결측자료 156건을 제외한 국내서 대출 데이터 9만7,164건만 대

상으로 하였으며, 신뢰성 확보를 위하여 주제를 16개로 세분하였다.

둘째, 대출기록 데이터 분석은 크게 주제 분석과 출판경과년수로 구분하고, 주제 분석에서는 신분별로 이용요인, 출판경과년수, 상관분석을 이용하고, 출판경과년수에서는 신분별로 이용요인, 상관분석 방법을 사용하였다.

셋째, 주제 분석의 이용요인을 분석한 결과는 이용자 특성에 맞는 수서정책을 수립하는데 근거자료로 활용할 수 있다. 예를 들어 정치·행정·법 분야에서 학부의 이용요인이 0.4로 나타난 것은 이 분야의 장서가 아주 적게 이용되므로 수서비중을 줄여야 한다. 즉 중수는 줄이지 않더라도 최소한 복본 수는 줄여야 하고, 가장 많이 이용되는 동양문학(3.99)과 서양문학(2.43)은 수서비중을 확대해야 한다. 대학원에서 이용요인이 높게 나타난 교육학(2.86)과 어학(2.80) 분야는 대학원에 맞는 도서를 확충하도록 수서비중을 높여야 한다.

넷째, 주제 분석의 출판경과년수를 분석한 결과는 장서관리의 근거로 삼을 수 있는데 예를 들어 컴퓨터 공학이 포함되어 있는 종류의 출판경과년수가 낮은 것은 도서의 이용주기가 짧은 것을 나타내므로 최근에 출판된 도서의 확충에 힘쓰고, 보존서고로 이관되는 장서와 폐기되는 장서는 수명을 짧게 잡아야 한다. 반대로 출판경과년수가 높은 자연과학 분야의 장서는 보존서고로의 이관이나 장서 폐기의 수명을 길게 잡아야 한다.

주제 분야의 전체 이용요인을 수서정책에 수

립하는 기준에서 볼 때, 총류(0.75), 철학(0.85), 종교(0.49), 사회과학일반(0.6), 경제학(0.71), 정치·행정·법(0.56), 교육학(0.8), 응용과학(0.72), 예술(0.91), 문학일반(0.87), 역사(0.94)분야에서는 수서비중을 줄이고, 자연과학(1.08), 어학(1.45), 한국문학(1.44), 동양문학(3.64), 서양문학(2.28)분야의 수서비중은 확대해야 한다. 연구 결과에서 나타난 결과값을 획일적으로 수서정책에 반영하는 것은 무리가 있겠지만, 질적 평가 방법과 더불어 참고자료로 활용할 수 있을 것이다.

다섯째, 주제구분에 의한 이용요인의 상관관계 분석에서 나타난 결과는 학부는 대학원과 거의 관련이 없는 음의 상관관계로 이용패턴이 매우 다르게 나타났고, 교수와는 낮은 양의 상관관계로 직원, 특별이용자와는 강한 양의 상관관계가 있는 것으로 나타났다. 주제구분에 의한 신분별 출판경과년수 상관관계 분석에서도 학부는 다른 집단과는 적정량의 양의 상관관계 혹은 강한 양의 상관관계를 갖고 있는 것으로 나타났다. 다만 대학원만 다른 신분집단과 다른 이용패턴을 보이고 있으므로 이들 결과 값을 수서정책을 수립하는 데 반영하여야 할 것이다.

여섯째, 출판경과년수의 이용요인은 신분별로는 큰 차이를 보이지 않지만 출판경과년수에서는 큰 차이가 있는 것으로 나타났다. 즉 5년의 출판경과년수가 높아 질 때마다 이용요인이 1/2로 감소하는 것으로 나타났으며, 구체적으로 예를 들어 0~4년의 전체 이용요인

(2.46)은 25년 이상의 전체 이용요인(0.09)보다 27배 정도로 대출이 많이 되는 것으로 나타났다. 위에서 나타난 결과 값은 장서관리에 있어서 이용되는 자료와 보존자료, 그리고 폐기에 관한 정책수립 필요성을 증명해 주는 것으로 볼 수 있다. 따라서 이들 자료를 근거로 획일적인 장서관리에서 벗어나 장서의 이용특성에 기초한 장서의 이용, 보존, 폐기에 관한 정책을 수립하여 시행하여야 한다.

일곱째, 출판경과년수의 이용요인 상관관계 분석에서는 출판경과년수는 5개의 사용자 그룹과 강한 음의 상관관계를 갖고 있고, 각 신분별로는 아주 강한 양의 상관관계를 갖고 있다.

5. 결론

21세기 지식기반사회에서는 자기 주도적 문제해결력과 창의성이 있는 인재를 요구하고 있으며, 이러한 인재를 학교교육뿐만 아니라 평생교육과 자기 주도적 학습을 통해서 길러진다고 볼 수 있다. 이러한 인재 양성의 기반이 되는 도서관은 사회변화 및 정보기술의 발전에 따라 도서관에 오지 않고도 자료를 이용할 수 있는 디지털 도서관으로서의 새로운 역할과 더불어 기존도서관의 기능에서 가장 중요시 되는 장서이용률의 급감에 따른 문제에 직면해 있다. 즉 트루스웰의 80/20 규칙이나 미국 피츠버그대학의 이용조사에서 나타난 이용되지 않는 장서에 대한 문제가 지금 현실로

우리나라의 대학도서관에 나타나고 있다.

이러한 문제 해결방안으로 이용되는 장서와 이용되지 않는 장서를 분석하여 이용되는 장서는 이용자들의 접근성을 향상시키고, 이용되지 않지만 소장 가치가 있는 장서는 보존서고 설치 등을 통한 원거리로 이관하고, 장기간 이용되지도 않고 소장 가치도 없는 복본 도서 등은 제적 및 폐기를 쉽게 할 수 있도록 법적 제도적 장치를 마련하여 시행하는 것이 필요하다.

따라서 이 연구에서 분석한 결과를 수서정책을 수립할 시 국내서는 2권, 외국서는 1권을 구매하는 획일적인 수서 패턴에서 벗어나서 신분별 이용자 특성에 맞는 새로운 수서정책을 수립하여야 하고, 출판경과년수에 의한 이용요인 분석은 이용되는 장서와, 보존장서, 폐기되어야 할 장서의 기준을 수립할 때 참고자료로 활용할 수 있을 것이다.

또한 일선 대학도서관에서 이러한 정책을 수립하여 추진할 수 있도록 정부에서는 “도서관 및 독서진흥법”이 “도서관법”으로 개정된 후 모법에서 삭제된 도서관 폐기에 관한 규정을 도서관법 개정을 통하여 추가하는 노력이 필요하고, 대학도서관에서는 도서관정보정책위원회에서 고시한 기준을 근거로 빠른 시일 안에 각 대학에 맞는 장서폐기(안)를 만들어서 시행하여야 한다. 또한 대학교육협의회 대학평가의 도서관 평가항목중 도서관 소장 장서

의 수와 관련된 평가지표를 삭제하거나 최근의 도서구입비 등의 지표로 수정하는 것이 필요하다. 더불어 정부에서는 이용되지 않는 자료의 효율적인 접근과 보존을 위하여 공동보존서고 설치를 고려하여야 한다.

끝으로 다음 연구과제는 단과대학별로 학부 학생들이 주제와 어떤 상관관계를 보이는지를 분석해 보고자 한다.

참고문헌

- 곽동철, 2006, 대학도서관 공동보존서고 설치·운영 및 국가대출체계 구축에 관한 연구, 『교육인적자원부 도서관정책연구』, 2006(1).
- 김미향, 1996, 『연구 중심 대학도서관의 장서개발을 위한 대출통계 분석 연구』, 석사학위논문, 숙명여자대학교 대학원, 문헌정보학과.
- 노남섭, 박양근, 2004, 『인적자원개발론 : 성과중심의 방법론과 촉진전략』, 서울: 한울출판사.
- 박여원, 2003, 『CRM 기법의 전문도서관 적용방안에 관한 연구』, 석사학위논문, 이화여자대학교 대학원, 문헌정보학과.
- 박일종, 신상현, 2006, 대학도서관의 전통적 기능에 대한 이용자 평가, 『정보관리학회지』, 23(1): 243-259.

2) 2006년에 개정된 대학교육협의회 평가 항목 중 평가지표(6.4.1.1) 재학생(학부+대학원) 1인당 도서 및 비도서 자료 수는 어느 정도인가?(4)가 전체 15점 중 4점으로 평가되고 있음.

- 서의훈, 2005, 『spss 12.0 한글판을 이용한 SPSS 통계분석』, 서울: 한울출판사.
- 송인섭, 1992, 『spss 분석방법을 포함한 SPSS 통계학의 이해』, 서울: 한울출판사.
- 이동철, 1994, 『대학도서관 이용요인에 관한 연구』, 석사학위논문, 명지대학교 대학원, 문헌정보학과.
- 유경중, 박일중, 2007, 대학도서관 이용조사를 통한 경영개선 연구, 『한국정보관리학회지』, 24(3): 93-117.
- 유재옥, 1988, 장서평가에 대한 소고 : 특히 이용조사를 중심으로, 『한국문헌정보학회지』, 15: 175-195.
- 윤희윤, 2007, OECD 국가경쟁력 및 연구경쟁력의 상관분석, 『한국문헌정보학회지』, 41(1): 105-123.
- 장덕현, 장환석, 2007, 기계공학 연구자들의 인 용행태 분석 : P 대학 기계공학부 박사학 위 논문을 중심으로, 『정보관리연구』, 38(3): 111-136.
- Bonn, George S, 1974, "Evaluation of Collection," *Library Trends*, 22(3) : 265-304.
- Kerlinger, Fred N, 1986, *Foundations of behavioral research*, Orlando, FL: Holt, Rinehart and Winston, Inc.
- Trueswell, Richard W, 1969, "User Circulation Satisfaction vs Size of Holdings at Three Academic Libraries," *College & Research Libraries*, 30: 204-213.