

# 한국 영화와 TV드라마 전통복식에 나타난 색 이미지와 상징성

김 영 인\* · 전 여 선\*\*

연세대학교 생활디자인학과 교수\* · 연세대학교 생활디자인학과\*\*

## Color Images and Symbolism of Traditional Dress in Korean Films and TV Dramas Set

Young-In Kim\* · Yuh-Sun Jun\*\*

Professor, Dept. of Human Environment & Design, Yonsei University\*

Dept. of Human Environment & Design, Yonsei University\*\*

(2007. 10. 26 투고)

### ABSTRACT

Recently, as popular interest in costumes in Korean films and TV dramas has increased, traditional dress in works has re-evaluated with modern perspective of the Western color system.

The results of this study can be summarized as follows.

First, the traditional dress for women appeared in works after the 2000s has shown features similar in the use of red has appeared high. The high frequency of brown and pink, orange and purple used main colors in Western works. Also, what is the most prominent is the high frequency of use of achromatic colors. Second, the color harmonies of the East and the West have been done through color arrangement. The structure with more than 2-colors has been gradually changing into single or 2-colors, which give simple images to people. Third, in order to portray characters' diverse and psychological situations, Korean works have expressed the symbolisms of colors from the Western perspective. Though red symbolizes theory of Yin-Yang and Five-Elements, passion and authority since 2000 have used red to make main images. Also, pink is used as softness and pure images. Though works before the 2000s showed low frequency of the brown. The achromatic color that it has been applied to various parts. Recently black has been developing into a color symbolizing themes.

Given the results from this study, it could be expected in future that the categories of color domains will be gradually extended as it is a trend for the traditional dress to escape from primary colors. On the other hand, achromatic colors that minimal and modern sensibility as well as basic color in fashion, especially the black, will increasingly extend ranges of utility or show a tendency of resolute changes.

Key words: Korean films(한국 영화), Korean TV dramas(한국 TV드라마), Korean traditional dress(한국 전통복식), color systems(색체계), color changes(색변화), color images(색이미지), symbolism of color(색채상징)

I. 서론

최근 한국 전통복식의 정체성과 특수성을 현대의 감성에 부합되도록 세련되게 묘사한 영화와 TV드라마들이 대중의 관심을 끌게 되면서 전통복식에 사용된 색의 표현성 및 상징성에 관한 연구의 필요성이 부각되었다. 2000년대 이전의 영화에 나타난 전통복식이 시대적 고층에 대부분 의존하여 색을 표현하였다면, 2000년대 이후 영화와 TV드라마의 전통복식은 현대적인 관점과 감각을 도입하여 대중들에게 생동감 있는 색의 이미지를 전달하기 위한 추세로 변화되고 있다.<sup>1)</sup> 그러므로 이 연구에서는 2000년대 이후 한국영화와 TV드라마 주요 여성인물의 전통복식에 나타난 색의 변화 및 흐름을 고찰하고, 각 작품별 주요 여성인물 복식의 색과 배색의 표현 및 색 이미지를 스토리 전개에 따라 연구함으로써, 각 작품별 주요 여성인물 복식에 있어서 인물의 역할 및 성격, 스토리 전개와 상호 연관을 맺는 색의 이미지와 상징성을 분석해 보고자 한다.

연구의 범위는 2000년대를 기준으로 그 이후에 개봉된 영화, TV드라마 중 조선시대의 양반계층을 배경으로 하고 스토리 전개에 있어서 색의 이미지에 대한 상징성이 부각되는, 남녀상열지사를 소재로 다룬 작품들로 한정하고자 한다. 대상작품은 개봉된 년도를 기준으로 해당년도에 영화제, 시상식에서 의상상, 미술상 수상 등으로 공식적인 인정을 받은 작품, 관객이나 시청자들에게 복식에 대한 뚜렷한 인상을 주었거나 또는 복식에 대한 예술적 가치를 인정받은 작품으로 한정하였다. 역시 위의 근거에 따라 2000년대 이전의 영화 및 TV드라마 중 대표 작품 5편을 비교 대상으로 하고(〈표 1〉), 2000년대 이후에서는 영화 <춘향전 (2000)>, <스캔들-조선남녀상열지사 (2003)>, <음란서생 (2005)>, TV드라마 <황진이 (2006)>등을 분석 대상으로 하여 영화 및 TV드라마 공식 홈페이지의 캡처 장면, 포스터 사진, 스틸 컷 및 여러 문헌과 저널 등의 자료를 통해 이미지 분석 및 상황과 심리에 따른 색의 변화를 고찰하였다.

동양 색 체계에 기반을 둔 한국 전통복식의 색변화를 고찰함에 있어서 동, 서양의 색체계 및 이미지

〈표 1〉 연구대상 작품의 선정근거

지정년도	2000년대 이전	2000년대 이후							
작품명	영웅출판(51) 영희포니(51) 드라마장복춘향전(72) 영희출판(51) 영희출판(51)	춘향전(00)	스캔들(03)	음란서생(05)	황진이(06)				
특성	복식고층의 복식고층 대 25종 색상	당시 전통복식의 복식고층 복식고층 1만 5천 여벌 복식 30여종의 색상	비유일 재하 홍기출판 복식고층 복식고층 복식고층 복식고층	서양적 복식 220여벌 색상 복식고층 복식고층 복식고층	이름대용상기 140여벌 복식 복식고층 복식고층 복식고층				
선정 기준	황진이 50여 복식고층 복식고층 복식고층 복식고층 복식고층 복식고층	비유일 재하 복식고층 복식고층 복식고층 복식고층 복식고층 복식고층	비유일 재하 복식고층 복식고층 복식고층 복식고층 복식고층 복식고층	서양적 복식 220여벌 색상 복식고층 복식고층 복식고층 복식고층 복식고층	이름대용상기 140여벌 복식 복식고층 복식고층 복식고층 복식고층 복식고층				
포스터사진	9장	8장	3장	5장	5장				
스토리 전개	주인공	춘향	8장	복선	10장	정민	9장	황진이	15장
		영희	1장	복선	9장	복선	2장	복선	2장
		복선	1장	복선	4장			복선	4장
	스토리의 연계	3장	9장	12장		7장		23장	
상징 의미				6장		8장		9장	
작품별 합계	11장	20장	44장		91장		78장		
총합	11장						172장		

를 비교, 분석하고<sup>2)</sup> 그 결과를 근거로 한국영화와 TV드라마 복식에 나타난 색의 변화 및 이미지의 상징성을 연구하기 위하여 서양의 색 체계에 따른 기본색 이름, 한국복식 색이름, 전통색 이름을 참고하여<sup>3)</sup> 연구에서 언급할 기본색영역과 색이름을 한정하였다.(〈표 2〉)

〈표 2〉 이 연구의 기본색 영역과 색의 이름

분류	일반 기본색 이름		한국 복식의 색이름			전통색이름	이 연구의 기본색 영역
	Berks&Kar	이변형 김일연	김효진	김영숙	장숙숙	오정숙 오정숙	
R	red	빨간색	홍색계	적색	적	적(赤) 홍(紅)	빨간
	pink	분홍색					분홍
YR	orange	주황색					주황
	brown	갈색				유황(靑黃)	갈색
Y	yellow	노란색	황색계	황색	황	황(黃)	노랑
GY		연두색					
G	green	녹색	초록색계		록	록(綠)	녹색
BG				청색 (청, 녹색)			
B	blue	파란색			청	색(靑)	파랑
PB			황색계			청(靑)	
P	purple	보라색	보라색계				보라
RP			자주색계	자색	자	자(紫)	
W	white	흰색	백색계	백색	백	백(白)	흰색
Gy	grey	회색	회색계				회색 (회, 회색, 회갈)
Blk	black	검은색	흑색계	흑색	흑	흑(黑)	검
계	11개	13개	9개		7개	10개	5개

## II. 조선시대를 배경으로 한 한국영화와 TV드라마 복식에 나타난 색채 특성

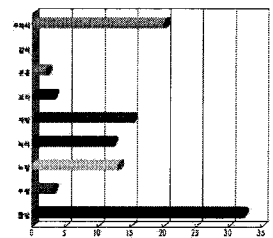
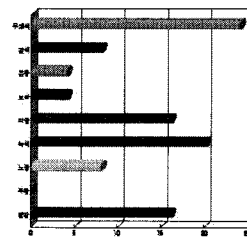
### 1. 2000년대 이전 한국영화와 TV드라마 복식에 나타난 색

20세기 전반기 대표적인 동·서양의 영화 4작품을 복식색을 중심으로 분석한 선행연구<sup>4)</sup>를 통하여 볼 때, 20세기 전반기 동양 영화에서 나타나는 색은 빨강이 주요색으로 많이 사용되었고 주황과 보라가 저조하며 무채색 계열 색의 사용이 주요색 보다는 보조색이나 강조색, 즉 장식색의 역할로 사용되고 있음을 알 수 있었다. 반면 서양 영화의 복식에서는 노랑, 주황, 보라가 고르게 분포하여 사용되고 있었고 파랑의 빈도는 다른 주요색에 비해 상대적으로 낮았다. 무채색에서 검정의 경우 극 중 인물의 성격을 암시해 주거나 스토리의 전개에 따른 색의 표현을 위하여 동양에서 보조색, 장식색으로 사용된 것과는 달리, 서양에서는 주요색으로 과감히 사용되고 있음을 알 수 있었다. 이와 같이 동양과 서양은 작품상에서 표현하고자 하는 색과 사용빈도 및 사용범위에 있어 다소 차이를 보이고 있었다. 이 연구에서는 2000년대 이전과 이후 한국영화, TV드라마의 복식에 나타난 주요색의 흐름을 고찰하기 위하여 2000년대 이전 영화와 드라마 중 <춘향전>, <효녀심청>, <장화홍련전>, <황진이>, <씨반이> 등의 작품을 참고하여 분석하였다. 작품별 복식에서 나타난 주요색을 겹치지 않는 범위에서 추출하여 색상군으로 수집 분류한 결과, 2000년대 이전 영화·드라마 복식에 나타난 색은 주로 시대복식의 고중에 충실한 색이 비교적 많이 나타나고 있었다. 빨강과 무채색의 사용 빈도가 높은 점은 조선복식 유물의 색<sup>5)</sup>에서 분석된 색의 사용 빈도와 유사한 결과를 보이고 있으며, 빨강은 주로 치마 등 큰 면적의 배색으로 사용되어 전통적인 오방색 체계에 근거한 사용이라 할 수 있겠다. 또한 분홍, 주황, 보라는 상대적으로 다른 색보다 비중이 낮은 점에서 복식유물의 색상추출 결과와 공통적인 양상을 보이고 있음을 알 수 있었다. 특히, 주황의 사용빈도가

낮은 것이 큰 특징으로 나타났다. 갈색은 끝동, 고름의 부분적인 장식색의 용도로 사용빈도가 높게 나타났으며, 무채색의 빈도가 높은 점은 시대복식에 근거한 결과라 할 수 있는데, 흰색은 주요색으로 사용되고 있으나 그 외 회색이나 검정은 부분적인 장식색으로 국한되어 표현되어왔다.<sup>6)</sup> 배색에 있어서는 전통적인 오방색체계의 음양을 고려하여, 보색조화에 근거한 배색으로 색의 대비가 크고 고중에 충실한 양상을 보이고 있었다. (<표 3>, <그림 1, 2>)

<표 3> 2000년대 이전 조선시대를 배경으로 한 한국영화 및 TV드라마 복식의 주요색

	춘향전(1961)	효녀심청(1972)	장화홍련전(1972)	황진이(1986)	씨반이(1987)
포스터 및 스틸컷					
인물 분석	불행과 역경을 겪고 산본상층 질서가 있고 지고지은한 사장을 하는 조선의 전형적 여성상	후반 불행이 신분상등으로 전회화복 성품이 선하고 표정이 지극한 아버지 반을 조제 하도록 사인을 의생	자신의 타고난 신분과 인간적인 운명 선한 성품의 인물이내성 마의 모적으로 악랄한 착음을 당함	조선의 향백층을 상대로 자신의 한 외 속장을 포출	신분과 어긋난 사랑 천한신분으로 태어나 사랑을 하고 비극적 죽음을 맞는 운명
주요 색상					



<그림 1> 조선상류층 복식유물의 주요색 사용경향(%)  
<그림 2> 2000년대 이전 조선시대 배경의 한국영화·TV드라마 복식에 나타난 주요색(%)

### 2. 2000년대 이후 한국영화와 TV드라마 복식에 나타난 색

#### 1) 영화 '춘향전' (2000)

춘향전은 조선시대 영, 정조 전후를 배경으로 하지만 여러 차례에 걸쳐 영화화 된 작품이기 때문에

제작 당시 문화상이나 복식의 흐름 등을 잘 살펴볼 수 있는데, 임권택 감독의 2000년도 영화 '춘향전'에는 1만2천여 벌의 의상이 제작되었다.

**(1) 성춘향**

춘향은 소녀이지만, 굳은 의지와 정절심을 일관되게 지켜오는 당찬 인물이다. 춘향의 복식은 처녀를 상징하는 노랑저고리와 빨강치마의 배색표현으로 춘향의 어리고 밝은 모습을 표현하였고 극중 나이를 짐작하게 한다. 또한, 그녀를 타는 장면에서의 삼희장저고리와 치마 또한 전통에 근거한 노랑, 빨강의 강한 원색의 사용으로 민속놀이 복식을 표현하였고<sup>7)</sup> 춘향이 변학도의 수청을 거절하는 장면에서는 흰색 저고리와 검정고름의 색상 대비로 거부에 대한 강한 의지를 표출하고 있으며 순결함을 상징하는 흰색은<sup>8)</sup> 정절을 지키는 춘향의 이미지를 잘 표현하였다.(〈그림 3〉)

**(2) 월매와 향단**

월매는 춘향의 어미로 퇴기로서의 억척스러움과 능청스러움을 가지고 있지만 딸의 수난에 지성스러운 뒷바라지를 하는 점에서 다른 인물보다도 개성 있는 인물이다.<sup>9)</sup> 복식은 과도기적 저고리의 형태로 저고리 길고름에 노리개를 달았다. 퇴기라는 신분과 연령상 춘향보다 다소 긴 형태의 흰색 저고리와 어두운 갈색 치마를 착용하고 있다. 향단은 이전 영화와 달리 소극적이고 여린 성격이며 춘향을 보필하는 역할로 다소 밝고 바랜 복색으로 표현되었다. 진자주 고름의 연한분홍저고리와 녹색치마를 착용했다. 특히 작품에서 치마길이가 짧고 폭이 넓어져 신분차를 명확히 나타내는데, 이는 영화복식이 고층에 충실하게 제작됨을 알 수 있다.(〈그림 3〉)



〈그림 3〉 <춘향전>의 여성인물 복식에 나타난 색

〈표 4〉 <춘향전>의 여성인물 복식에 나타나는 색과 배색 표현 및 색의 상징성

여성 인물	저고리	보초색	장초색	배색 표현	소재 및 문양	색의 상징성
성춘향	흰색 노랑 연한분홍 원색 계열 빨강	분홍색 치마	사주	상징감 있는 보색배색		무인공의 나이, 특별히 특별한 복식은, 순수한, 당당한
	흰색 검정 (고운 장판)			색대의 긴 장판 표시성	면제품	흰색, 검정 직물, 양모
월매	흰색 deep 계열 갈색		장색사용 (갈색 등)	안정감 있는 배색표현	면제품	나이, 신분에 맞는 색갈색, 밝은, 차분, 퇴기 상징
향단	pink계열 분홍, 녹색		사주	오방색 계열(분홍, 사주, 녹색)	면제품	연꽃의 신분을 표현, 순수, 어린, 순수적인

**2) 영화 '스캔들-조선남녀상열지사' (2003)**

<스캔들>의 프로덕션 디자이너 정구호는 고품격 사극, 코스튬 드라마를 표방하기 위해 제작비 50억 원의 40% 이상을 프로덕션 디자인에 투입하여 볼거리가 많은 영화를 만들고자 했다. 패션 디자이너가 직접 세트는 물론 의상과 소품까지 총괄하여 비주얼 전략, 특히 색의 이미지가 돋보이는 작품을 만들었다고 할 수 있다.<sup>10)</sup> 기존의 조선 사극과는 달리 화려하고 다채로운 색들이 조화를 이루고 있는데 한복은 오방색을 기초로 서양배색을 도입하되 전통방식의 바느질을 고수했다고 한다. 인물의 성격, 심리에 따라 의상의 색을 변화시키고 있는데 영화의 배경은 18세기 후반 조선으로 폐쇄된 조선 양반사회에서 벌어진 파격적인 이야기를 화려한 의상과 화장법 등을 통해 그려내고 있다.

**(1) 조씨부인**

극중 길으로는 사대부 현모양처의 삶을 살지만 남편과 아들들을 정복하는 것을 즐기는 조씨부인은 정숙한 여인의 이미지와 요부의 이미지로 이중적 성격으로 묘사되고 있다. 조씨부인의 의상은 조선시대 상류사회의 화려함의 표본으로써, 조선시대의 기본적 복식구조에 매우 충실하였고 오방색의 직접적 활용보다 서양의 색체계를 현대적으로 활용한 배색으로 표현하였다. 또한 노랑과 파랑, 빨강과 청록, 보라의 보색조화로 강한 이미지를 표현했을 뿐 아니라 따뜻한 색인 노랑과 주황도 상, 하의에 각각 유사배색 하

여 부인의 화려함을 의상을 통해 효과적으로 보여주고 있다.(<그림 4>, <표 5>)

(2) 숙부인

극중 9년간 수절하며 열녀문까지 하사받은 숙부인은 사대부 부인으로, 반가여인의 평상복을 착용하고 있으며 대체로 무채색이나 다소 어두운 색을 띄고 있다. 저고리는 비교적 길며 고름은 매우 짧으며 속저고리의 고름이 바깥으로 나와 있다. 숙부인은 파랑계열의 상의와 갈색하의의 배색 조합으로 단정하고 검소한 느낌을 주면서도 명도가 높은 붉은색 눈물고름을 사용하여 포인트를 주고 있다. 특히 상의의 밝고 가벼운 색과 어둡고 수수한 색의 하의를 배색하여 시각적으로 안정감이 느껴지는 차분한 이미지를 전달해주고 있다.<sup>11)</sup> 숙부인의 저고리 색에서, 전통적으로 과부는 평생 흰색이나 옥색의 복식을 착용하는 관습을 바탕으로 극중에서는 흰색에 가까운 연한 색의 저고리를 착용하였다. 그러나 자신의 사랑을 조심스럽게 느끼는 과정에서는 연두를 사용하여 심리적인 상황변화를 색으로 표현하였다. 숙부인의 하늘색의 저고리, 어두운 회색의 치마는 전통적인 오방색의 조합을 벗어나, 무채색을 서양색채계의 유사조화의 배색으로 현대적인 관점에서 세련되게 적용함으로써 인물의 차분한 이미지를 더욱 돋보이게 하는 효과를 주었다.(<그림 4>, <표 5>)

(3) 소옥

극중 소옥은 가문의 지위 상승을 위해 유판서의 소실로 시집오는 중인 출신의 부잣집 여식으로 의상 또한 비단소재와 같은 고급직물을 사용하고 있다. 또한 진한 노랑, 연두저고리에 빨강치마를 배색함으로써, 조선시대 처녀복식 고증을 바탕으로 하고 있다.<sup>12)</sup> 다른 등장인물에 비해 저고리가 짧은 것으로 볼 때, 소실로 오는 소옥의 상황과 연령대를 고려하여 제작한 것으로 추측해 볼 수 있다. 특히 유사한 톤의 노랑과 빨강, 연두와 빨강을 보색 대비하여 아직 성숙하지 않은 소옥의 역할을 잘 나타내 주고 있다.(<그림 4>, <표 5>)



<그림 4> <스캔들>의 여성인물 복식에 나타난 색

<표 5> <스캔들>의 여성인물 복식에 나타나는 색과 배색 표현 및 색의 상징성

여성 인물	대표색	보색	강조색	배색 표현		소재 및 문양	색의 상징성
조씨 부인	흰색 계열 노랑, 노랑	자주 주황 연두	흰색 빨강 자주	오방색 간색사용	특이한 보색조합	흰색 문양 (강대 소재)	화려하고 다정한 상대에 빨강, 자주, 연두 보라, 자홍, 순밀광 노랑, 실마, 시가
숙부인	연한 회색 회색, 갈색	옥색 남색	빨강	간색 및 무채색 사용	유사조화 차분한 보색조합	흰색 문양	두려움, 갈래 고령의 이미지
	흰색 빨강		빨강 (독도리)	오방색 사용	색을 대비한 강조효과	흰색 배색관당 비단	저부 여객 궁자일 대표면 빨강, 옥기, 자갈 현애, 문패, 책상
소옥	흰색 계열 노랑, 연두	분홍	흰색 빨강	오방색 무채 사용	색 대비 보색조합	문양 (장학)	연두 저고리와 빨강 치마 - 처녀를 상징
	진한 보색			간색 사용		궁중관당 비단	

3) 영화 '음란서생' (2005)

<음란서생>은 개봉할 당시 영화의 내용 보다는 시각적 볼거리의 측면에서 대중의 관심을 끌었다. 영화 의상은 모두 코스튬 디자이너 정경희가 직접 디자인하고 제작한 작품이며 총 200여벌에 달했다. 원하는 색을 구현하기 위해 다양한 종류의 천을 직접 손으로 염색하여 만들었고, 한 벌 당 60야드의 천이 소요될 정도였다고 한다. 특히 기존의 우리나라 전통적인 한복의 오방색이나 흰색계열을 탈피한 검정색 한복이라는 파격적인 복식표현과 주요색에서 검정과 빨강으로 강한 대비를 시도함으로써 지금까지 어떤 사극에서도 볼 수 없었던 신선하고 세련된 복식을 표현하고자 했다. 이 작품은 복식의 시각적 표현과 예술적인 면을 중시한 과감한 시도라는 측면에서 연구할 가치가 있다고 여겨진다.

(1) 정빈

부와 권력을 함께 가진 여인 정빈은 청순한 가운

데 오염하여 예측 불가능한 매력의 소유자로 원하는 것을 위해서는 대단한 일도 불사하는 여인이기도 하다. 복식에서도 서양의 색체계에 기반한 상하동색을 복식에 적용한 것이 큰 특징이며, 무채색인 검정과 강한 원색의 빨강을 주요색으로 대비하여 부각시킨 것도 영화에서 나타나는 복식의 대표적인 특성이라고 할 수 있다. 궁궐 내에서 정빈은 조신한 이미지로 분홍 상하동색에 빨강 고름을 매었다. 이는 오방색의 배색 활용보다는 서양의 흰색과 분홍의 순수하고 로맨틱한 이미지를 배색을 통해 현대적으로 적용하였다고 보여진다. 또한 강렬한 vivid계열의 빨강저고리, 무채색인 흰색 허리가리개와 검정고름이 극적 대비를 이루어 정빈의 드러나는 욕망을 복식의 색을 통해 표출하고 있다. 또한 이전의 전통복식에서는 찾아볼 수 없었던 검정이 화려한 금박무늬 및 흰색 고름과 함께 이례적으로 사용됨으로써, 서양 이브닝드레스의 느낌을 주는, 전통한복의 오픈꾸뛰르 스타일이 보여지고 있다. 특히 상, 하의를 동일하게 배색함으로써 기존의 한복에 색차를 두는 배색과는 다르게 통일성, 현대적인 느낌을 부각시킨 배색이라 하겠다. 보일 듯 말 듯, 겉과 속이 다른 의상에서 나타나는 시각적인 효과는 정빈의 의상에서 가장 돋보이는데 그녀의 과격적인 검정 의상에서 살짝 비치는 화려한 색감은 정빈의 캐릭터 뿐 아니라 음란함을 효과적으로 표현하고 있으며, 안팎이 다른 색 배합이나 빛에 따라 다르게 보이는 텍스처어를 사용한 의상은 인물이 움직일 때 마다 다른 느낌과 영화의 은밀함을 부각시켜주어<sup>13)</sup>, 이는 서양 색체계의 혼합효과 및 이미 지연상에 근거한 색의 특징을 도입한 것으로 생각된다.

정빈의 밝고 순수한 모습의 장면에서는 밝은 분홍과 살색을 유사조화로 배색하고 반짝이는 흰색 피로 옛되고 화사한 이미지를 돋보이게 한 반면, 정빈이 회한의 눈물을 흘리는 장면에서는 어두운 분홍을 사용하여 우울함과 후회스러움을 표현하고 있었다. 간색을 잘 쓰지 않는 궁중복식과는 다르게, 색이 주는 이미지에 중점을 두어 적용하였음을 알 수 있다. 또한 정빈은 왕과 윤서사이에서 심적으로 갈등하면서도 부정적인 관계에 대한 감추어진 욕망과 자신의 욕심을 검정으로 표현하고 있었다. 이전에는 잘 사용

되지 않았던 상하동색의 현대적인 배색으로 스토리 전개에 따른 정빈의 이미지와 심리적 상황을 강하게 표출하였고, 검정 망사베일에 흰색의 자수를 대비하여 색과 소재에 대한 이중성을 상징적으로 표현하였다.(〈그림 5〉, 〈표 6〉)



〈그림 5〉 〈음란서생〉의 여성인물 복식에 나타난 색

〈표 6〉 〈음란서생〉의 여성인물 복식에 나타나는 색과 배색표현 및 색의 상징성

여성 인물	대표색	보조색	강조색	색채 표현	소재 및 문양	색의 상징성
정빈	빨강 검정 (양정의 모습)		분홍 흰색 검정 빨강	오방색을 서양색채 개념으로 사용 빨강, 검정 상하동색의 통일성 강조색표현 <수장상>	검이문 망사-물리수 관박, 유단 분황, 모란	검정 빨강은 영화의 지적인 색상 상징성 포함 관박, 유단, 분황, 모란 화랑, 옥동, 정월
분홍	(영소의 모습)	흰색	연한 연색사용	유리한 부드러운 유사조화	궁궐 <장막>	생각의 조화를 통한 의연성 표현 분홍, 어갈러진, 부드러운

#### 4) TV드라마 '황진이' (2006)

여성의 삶을 화두로 한 KBS 2TV 드라마 '황진이'는 2007 몬테카를로 TV 페스티벌 미니시리즈부문 본선에 진출할 만큼 아름다운 시각적 영상미가 부각된 드라마라 할 수 있다. 국내 방영 전 2005년 9월 프랑스 칸느에서 열린 세계영상프로그램 MIPTV에 소개돼 유럽, 일본 바이어의 관심을 끌 정도로 한국 전통복식의 화려함과 우리 한복 문화를 현대적으로 세련되게 표현한 작품이라 할 수 있다.

##### (1) 황진이

역사적으로 실제의 황진이의 성격은 구체적으로 알 수 없지만, 드라마 상의 그녀는 당차고 카리스마 넘치는 인물로 현대적인 관점에서 재해석되어 묘사되고 있다. 실제 조선시대 황진이의 웃은 구체적으로

알려진 바 없으나, 드라마에서의 황진이 의상은 한 벌에 약 1억 원이 들어갈 정도로 그 화려함을 표현하였다. 제작진들은 화려한 의상으로 당시 패션을 이끌었던 기녀 황진이의 존재를 인식시키기 위한 것이라 하였다.

드라마 도입부분에서 황진이는 자신에게 내재되어 있는 끼를 숨기지 못하고 송도 기방으로 찾아가 기생이 된다. 드라마 초반 칠부지였던 황진이는 어린 시절 그녀의 순수했던 심리처럼 부드러운 파스텔 계열의 단정한 이미지의 한복을 주로 입고 나오는데, 특징적인 것은 자수와 패턴이 부분적으로 사용되어 극의 중심인물인 황진이를 부각시킨다고 볼 수 있다. 흰색은 전통복식에서 상복의 색으로 사용되었지만 이 작품에서는 황진이의 젊음을 맑고 순수한 느낌으로 표현하기 위해 흰색바탕의 치마저고리에 빨강고름과 자수를 강조하여 심플한 느낌으로 묘사되고 있었다. 또한 파랑은 동양에서 전통적으로 생명과 청춘을 상징하는 색으로 황진이의 저고리에는 자수를 가미하여 순수하고 생동감 있는 황진이의 이미지를 부각시키고 있었다. 드라마 10회에서 황진이는 첫사랑에 실패를 하고<sup>14)</sup> 은호가 죽자 큰 충격을 받게 된다. 계급사회에 대한 불신과 자신을 기생의 길로 접어들게 한 행수에 대한 미움, 죽은 사랑에 대한 괴로움으로 황진이는 냉소적인 인물로 성장하게 된다. 이후 황진이의 의상색 변화는 심리상태를 반영하듯 화려한 기녀로서 매우 대담해지고 사치스럽게 표현되고 있었다.

마음에 독을 품은 황진이는 아무남자에게도 정을 주지 않겠다고 맹세한다. 이러한 시기를 기점으로 변화된 강한 원색의 의상은 아름답고 화려하지만 마음을 열지 않는 그녀의 심정을 잘 표현하기도 하였다. 특히 vivid계열의 노랑저고리와 회색치마의 배색표현은 성숙하고 강한 신념을 상징적으로 나타내 주었다. 그리고 기녀복식의 짧은 저고리와 허리가리개 또한 기존의 흰색에서 탈피하여 저고리와 치마에 모던한 감각으로 배색하였다. 흰색저고리와 빨강치마의 강한 대비에 검정색 허리가리개를 중간에 배색하여, 저고리의 검정 문양과 상하의 색의 조화를 고려한 색을 화려한 느낌의 배색으로 연출하였다.

특히 작품 속 황진이의 의상에서 돋보이는 것은 크고 화려한 문양이다. 최근 조선의 복식을 다룬 영화들에서 색의 변화 등을 통한 복식의 현대화는 이루어졌지만 특히 이 작품에서는 기존의 복식에서 흔하게 볼 수 없었던 한 장의 수목화 같은 큰 문양이 한복에 나타나 시청자들에게 새로움을 주었다. 작품 의상에서의 문양은 옷과 직물의 성격을 다채롭게 변화시켜 시각적 효과<sup>15)</sup>를 주는 하나의 요소로 작용하여 각 배역이 추구하는 이미지를 표현하였다고 볼 수 있다.(<그림 6>)



<그림 6> <황진이>의 황진이 복식에 나타난 색

## (2) 그 외 인물 (백무, 매향, 부용 등)

백무는 자기 수하의 기녀들이 재주 이외에 딴 눈 파는 것은 제 눈에 흙이 들어가기 전엔 인정할 수 없는 다소 괴팍하고 차가워 보이기도 하는 역할이다. 천생 예술가로 태어난 백무는 작품에서 고독하고 냉정한 이미지의 표현을 위해 한색계인 파랑, 남색, 회색 등의 복식을 착용한 것이 특징이다. 한색을 유사조화인 파랑저고리에 남색치마로 배색하여 차가운 이미지를 색을 통해 표출하고 있다.

반면 매향은 백무와는 다소 다르게 화려하다. 백무와 라이벌이었던 그녀는 처음부터 기녀 중에서도 으뜸인 여악을 관장하는 행수가 되었고 백무에게 맞서는 황진이를 수하로 받아 백무에게서 모든 것을 빼앗고자 한다. 복식은 난색계(분홍, 노랑 등)의 색이 주로 나타나며 백무와는 대비적인 이미지를 전달하고 있다. 단, 나이와 스승이라는 역할에 맞게 상, 하의를 차분하게 분홍저고리와 회색치마로 배색하여

인물의 특성을 잘 전달하고 있었다.

부용은 굳이 기녀로 살지 않아도 좋은 평민의 딸로 났으나 춤이 좋아 교방에 왔고 아마 황진이가 아니라면 그녀의 재주가 조선 최고가 될 수 있었을 수도 있었다. 천부적인 재능을 가진 그녀였지만 열등감으로 자유롭지 못한 그녀는 황진이에게 패배를 인정하고 마지막에는 자유를 얻는다. 부용은 중요인물 중 하나로서 파랑, 보라의 한색계 색과 다채로운 원색을 주로 사용하여 황진이보다 화려하지는 않으나 대비되는 복색을 연출하고 있다. 그 외 여성인물은 기생 신분에게 맞게 화려하고 다양한 원색을 사용하였다. 배색 또한 강한 유사 및 대비조화를 사용하여 표현성의 변화를 시도하였으며, 치마를 얇은 천으로 덧대어 색의 혼합효과를 연출함으로써 현대적 관점에서 전통복식을 재조명하여 표현하였다.(<그림 7>)



<그림 7> <황진이>의 그 외 여성인물 복식에 나타난 색

<표 7> <황진이>의 여성인물 복식에 나타나는 색과 배색 표현 및 색의 상징성

여성 인물	대목색	보조색	양용색	색계 표현	소재 및 문양	색의 상징성
황진이	원색 노랑, 주홍, 파랑			서양색채의 원색(노랑, 주홍, 파랑)을 사용하며, 대비되는 원색(노랑, 주홍, 파랑)을 사용한다.	원색(노랑, 주홍, 파랑)을 사용하며, 대비되는 원색(노랑, 주홍, 파랑)을 사용한다.	원색(노랑, 주홍, 파랑)을 사용하며, 대비되는 원색(노랑, 주홍, 파랑)을 사용한다.
기생 인물	원색 노랑, 주홍, 파랑	원색 노랑, 주홍, 파랑	원색 노랑, 주홍, 파랑	서양색채의 원색(노랑, 주홍, 파랑)을 사용하며, 대비되는 원색(노랑, 주홍, 파랑)을 사용한다.	원색(노랑, 주홍, 파랑)을 사용하며, 대비되는 원색(노랑, 주홍, 파랑)을 사용한다.	원색(노랑, 주홍, 파랑)을 사용하며, 대비되는 원색(노랑, 주홍, 파랑)을 사용한다.
일대부	주홍, 원색 노랑, 파랑, 보라	원색 노랑, 주홍, 파랑	원색 노랑, 주홍, 파랑	서양색채의 원색(노랑, 주홍, 파랑)을 사용하며, 대비되는 원색(노랑, 주홍, 파랑)을 사용한다.	원색(노랑, 주홍, 파랑)을 사용하며, 대비되는 원색(노랑, 주홍, 파랑)을 사용한다.	원색(노랑, 주홍, 파랑)을 사용하며, 대비되는 원색(노랑, 주홍, 파랑)을 사용한다.
대담	주홍, 원색 노랑, 파랑, 보라	원색 노랑, 주홍, 파랑	원색 노랑, 주홍, 파랑	서양색채의 원색(노랑, 주홍, 파랑)을 사용하며, 대비되는 원색(노랑, 주홍, 파랑)을 사용한다.	원색(노랑, 주홍, 파랑)을 사용하며, 대비되는 원색(노랑, 주홍, 파랑)을 사용한다.	원색(노랑, 주홍, 파랑)을 사용하며, 대비되는 원색(노랑, 주홍, 파랑)을 사용한다.
부용	원색 노랑, 주홍, 파랑, 보라	원색 노랑, 주홍, 파랑	원색 노랑, 주홍, 파랑	서양색채의 원색(노랑, 주홍, 파랑)을 사용하며, 대비되는 원색(노랑, 주홍, 파랑)을 사용한다.	원색(노랑, 주홍, 파랑)을 사용하며, 대비되는 원색(노랑, 주홍, 파랑)을 사용한다.	원색(노랑, 주홍, 파랑)을 사용하며, 대비되는 원색(노랑, 주홍, 파랑)을 사용한다.
그 외 인물	원색 노랑, 주홍, 파랑, 보라	원색 노랑, 주홍, 파랑	원색 노랑, 주홍, 파랑	서양색채의 원색(노랑, 주홍, 파랑)을 사용하며, 대비되는 원색(노랑, 주홍, 파랑)을 사용한다.	원색(노랑, 주홍, 파랑)을 사용하며, 대비되는 원색(노랑, 주홍, 파랑)을 사용한다.	원색(노랑, 주홍, 파랑)을 사용하며, 대비되는 원색(노랑, 주홍, 파랑)을 사용한다.

### III. 작품별 여성인물의 복식에 나타난 색 이미지와 상징성

#### 1. 작품별 여성 복식에 나타난 색 및 배색표현

작품별 주요 여성인물의 복식에 나타난 색의 사용을 살펴본 결과(<표 8>), 시대가 흐름에 따라 전반적인 색변화의 경향이 나타나고 있었다.

<표 8> 작품별 여성복식에 나타난 색 분포

작품	색 분포											
	원색 노랑	원색 주홍	원색 파랑	원색 보라	원색 노랑	원색 주홍	원색 파랑	원색 보라	원색 노랑	원색 주홍	원색 파랑	원색 보라
황진이	■											
주황												
노랑												
주홍												
파랑												
보라												
부용												
배색												
무제어												

첫째, 동양 및 한국 전통복식에서 잘 사용되지 않았던 색이 최근의 영화 및 TV드라마에서 표현되고 있음을 알 수 있었다. 2000년대 이후 작품에 나타난 여인의 전통복식에서는 빨강의 빈도가 높게 나타나, 조선시대의 복식 유물에 나타난 색의 사용과 유사한 특징으로 볼 수 있었으나 2000년대 이후 작품에 사용된 빨강은 강렬하고 화려한 이미지 뿐 아니라, 상징적인 의미를 전달하는데 가장 효과적인 색 중 하나로 인지되어 스토리 전개에 영향을 주도하고 있었다.(<그림 8>)

또한 주요색으로서 갈색의 사용빈도가 증가하였고, 분홍의 사용 또한 점차 증가하고 있음을 볼 수 있었고, 주황과 보라의 사용 빈도가 높아짐을 알 수 있었다. 주황과 보라16)가 2000년대 이후 작품에서 한국 전통복식색의 주요색으로도 사용된 것은 서양의 색 체계에 기반을 둔 색의 영향으로 볼 수 있다.(<그림 9>) 예를 들면, 영화 <스캔들>에서 조씨부인이 주황 저고리를 착용하여 주황색에 대한 상징성을 간접적으로 인물의 이미지에 표현함으로써 전통복식의 색



변화에 새로운 시도를 했다는 점, 또한 이 작품 포스터의 지배적인 색으로 보라를 사용함으로써, 보라의 상징성인 비밀스러운 이미지를 강조함과 동시에 현대적이고 절제된 감성 이미지를 표현하였다는 점을 들 수 있다. 뿐만 아니라, TV드라마 <황진이>에서 황진이의 vivid계열 주황저고리가 청록치마와 색의 대비효과로 보색조화를 이루며 주황을 더욱 강조한 점도 그 예로 들 수 있다. 또한, 부용의 한복에서도 보라를 복식에 자주 사용함으로써 기존에 잘 사용되지 않았던 색을 현대적인 관점에서 과감히 작품의 주요색으로 변환하여 도입했다는 점은, 서양의 색 체계의 주요색을 전통복식에 현대적으로 응용한 것이라 생각할 수 있다.(<그림 8>, <그림 9>)

2000년대 이후에는 각 작품별로 나타나는 무채색(흰색, 회색, 검정)의 사용 빈도가 높고, 특히 검정의 사용이 더욱 부각되는 경향을 볼 수 있었다. 2000년대 이전에도 무채색 계열이 높은 비중을 차지하였지만, 사실상 사용범위에 있어서 보조색 또는 장식색으로 국한되는 경향이 있었다. 그러나 최근에는 작품에서 주요색으로 흔히 쓰지 않았던 검정이 작품전반에 사용되었는데 영화<음란서생>의 정빈의 복식에서 검정이 상하동색으로 표현된 것과, TV 드라마 <황진이>의 복식에서 검정을 치마에 주요색으로 사용하고 기존에 흰색을 주로 적용하였던 허리가리개에서도 검정을 과감히 도입한 점을 들 수 있다.

둘째, 복식에 다양한 색이 사용되어 주요색으로 쓰이는 색영역이 넓은 분포를 보이고 있었다. 2000년대 이전에는 시대복식의 고층에만 의존하여 음양오행사상에 입각하는 몇 가지 색만을 한정해 사용하였으나, 최근 작품들에서는 동양의 오방색체계에 따른 색에 기반을 두고 시대복식의 고층을 할 뿐만 아니라 서양 색 체계에 기반한 색과 배색을 도입하여 새로운 시도를 보이고 있는 점이 특징으로 나타났다. 이전에는 복식유물과 같이 원색을 보색조화로 강하게 대비한 복식의 통일적 작용으로 각 역할의 이미지가 전달이 분명치 않았다면, 최근에는 각 인물의 성격과 역할 및 이미지에 따라 다양하고 적절한 색을 사용하여 표현하고 있다는 것이다. 그 예로 영화<음란서생>에서 정빈복식은 인물의 여리고 순수한 이미지

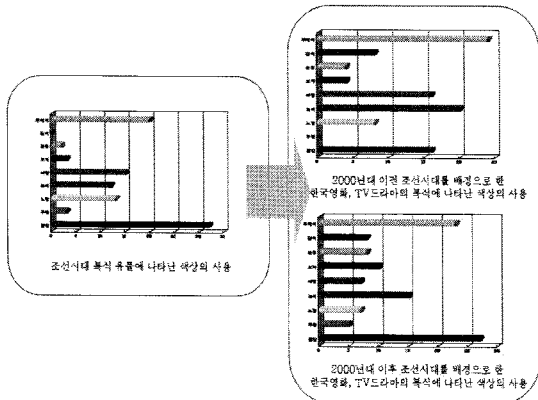
를 상징적으로 강조하기 위해 전통복식의 강한 보색조화를 자제하고 밝은 분홍과 하늘색을 사용하여 부드럽고 감성적인 이미지를 적용하였다.

셋째, 배색표현에 있어서 변화양상을 보이고 있었다. 우선, 전통복식에서 주로 사용된 3색 배색이상의 배색구조가 점차 단색, 2색 배색의 구조로 변화하고 있었다. 단색, 2색 배색의 구조는 사람들에게 '짧은, 심플한, 감각적인' 감성이미지를 전달<sup>17)</sup>하는 것으로 분석된 바와 같이, 배색 표현상의 변화가대중의 기호와 현대적 트렌드에 부합하여 나타난 것으로 추측할 수 있다. 영화 <음란서생>에서 정빈의 검정, 빨강을 각각 상하동색으로 표현한 복식은 그 이전의 작품에서는 잘 나타나지 않았던 배색표현으로, 간결한 배색이 대중들에게 이미지를 적절히 전달하고 현대적, 감각적인 트렌드와도 맥락을 같이 한다고 볼 수 있다.

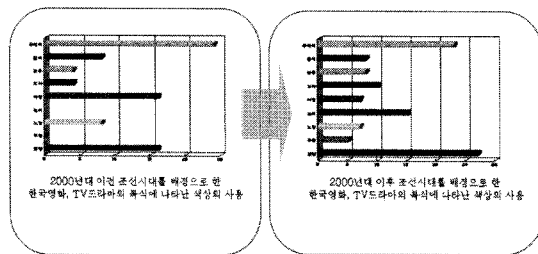
또한, 다색배색의 하나인 색동배색 표현의 빈도가 전반적으로 감소하였고, 기생 복식에 나타난 색의 화려함을 현대적인 관점에서 부각시키기 위해 창조적인 기법을 활용하고 있었다. 주요 원색을 다채롭고 화려하게 표현하는 배색방법으로 얇은 소재를 이용하여 겹쳐지는 색을 표현함으로써, 색의 혼합효과 및 병치효과를 연출함과 동시에 화려한 이미지 또한 강조하고 있었다. 그 예로 TV드라마 <황진이> 기생들의 한복에 나타난 치마의 겹쳐지는 형태와 이를 통해 보이는 색의 시각적 효과가 서양의 배색기법에 기초한 현대적인 배색의 표현임을 알 수 있었다.

마지막으로, 전통적인 여인의 한복에서 보이는 하후상박의 구조상, 치마의 큰 면적으로 인해 치마색이 상대적으로 부각되어 이를 중점적으로 고려하는 경향이 있었으나 최근에는 저고리나 장식부분에 과감한 배색 방법으로 원색 및 무채색을 다양하게 표현함으로써, 한복에서의 치마 외에 다른 부분도 명시적인 효과를 줄 수 있다는 인상을 갖게 하였다. 그 예로 영화<스캔들>의 조씨부인 대례복에서 보이는 흰색바탕 복식에 화려한 자수의 대비를 통해 자수만을 심플하게 강조함으로써, 기존에 오방색만을 사용한 배색에서 탈피한 새로운 표현을 시도하였다. 또한 작은 면적에서 장식적으로만 국한되었던 자수가 큰 면적으로 확장되어 사용범위의 변화를 줌으로써, 현대에

는 자수가 배색표현의 한 종류로 인식되어지고 장식성과 화려함을 강조하는데 있어 큰 역할을 하고 있었다. 또한, 영화 <음란서생>에서 정빈의 검정 망사 베일과 흰색자수의 조화는 영화에서 명시적 효과를 주고 있으며 대비되는 이미지의 무채색인 검정과 흰색을 이질적인 소재에 적용하여 인물의 양면성과 신비로움을 표현하는데 적절히 활용하고 있음을 알 수 있었다. <황진이>의 큰 문양의 저고리는 복색을 생동감 있게 표현할 뿐 아니라 인물의 이미지를 전달하는 강조색의 역할도 하고 있었다. 전통복식에서 부분적으로만 활용되었던 허리가리개도 기존에 사용되었던 흰색에서 벗어나 과감하고 다양한 색의 표현으로 다양한 배색의 기법을 통한 명시적 효과를 주고 있었다.



<그림 8> 영화와 TV드라마에 나타난 조선시대 여인 복식 색의 변화 (%)



<그림 9> 영화와 TV드라마에 나타난 주요 여성인물 복식의 시대별 색의 변화 (%)

## 2. 작품별 여성인물 복식에 나타난 색 이미지와 상징성

색의 변화 및 배색표현에 따른 여성인물 복식에 대한 이미지의 상징성에 있어서 역할에 적합한 이미지를 상징하는 주요색의 사용이 전통적인 배색표현의 방식에서 벗어나 점차 현대적으로 변화되어 가고 있었다.

첫째, 주요 여성인물 복식에 나타난 색의 변화를 볼 때, 주요색 사용에 있어서 동양 및 서양의 색에 대한 이미지 연상을 도입하여 색의 이미지와 상징성을 작품에 활용하고 있는 것을 알 수 있었다. 주요색에서 빨강은 음양오행사상에 의거하여 양(陽), 즉 생명과 풍요를 상징하는 색으로써 예복, 평상복 등 전통복식에 전반적으로 가장 많이 이용되던 색 중 하나였으나, 2000년대 이후 작품에서는 빨강이 서양의 이미지 연상에 근거하여 유희, 정열, 권력 등 강렬하고 화려한 색의 특성을 잘 살려 작품 내 주요인물의 이미지를 부각시키는데 활용하고 있었다. 예를 들어, 영화<스캔들>에서 나타난 조씨부인의 복식에서는 서양색채계의 보색조화를 활용하여 옥망, 유희가 연상되는 빨강을 청록색과의 대비로 빨강의 상징성을 부각시킬 뿐 아니라 해당인물의 이미지를 자연스럽게 어필하고 있었다. TV드라마<황진이>에서도 서양의 작품에서 주로 사용되던 주황을 황진이의 복식에 주요색으로 사용하였고 이를 녹색과 보색조화를 이루어 주황이 상징하는 자신감, 만족감의 이미지를 부각시킴으로써 황진이의 도도하고 현대적인 이미지와 함께 인물의 성격을 효과적으로 표현하였다.

분홍은 빨강에서 파생된 색으로 현대복식에서 빨강이 선명하고 강렬한 이미지를 표현하고 있다면, 분홍은 부드럽고 감성적인 이미지로 사람들에게 인식되고 있다.<sup>18)</sup> 작품에서 나타나는 분홍은 극 중 여성인물의 이미지와 상징성을 효과적으로 전달하고 있으므로, 현대작품들에서 분홍의 사용빈도가 점차 높아진 경향을 볼 수 있다. 영화<춘향전>에서 어린 춘향의 분홍저고리, 영화<음란서생>에서 정빈의 평소 은화하고 순수한 이미지를 나타낸 분홍이 이를 잘 설명하고 있다. 특히 분홍은 현대의 다수 작품에서 인물의 이미지를 설정하는데 부드러움과 어린, 소극

적이고 순수한 이미지를 표현하는 색으로 상징적인 의미를 잘 전달하고 있다.

또한, 주요색에 있어서 갈색의 사용빈도가 높아졌는데, 조선의 전통복식에서 갈색은 서민의 평상복으로 규정되고, 2000년대 이전의 작품에서는 깃이나 끝동에 한정하여 장식색으로 사용하였으나 2000년대 이후에 작품에서는 주요인물의 역할이나 상황, 이미지를 전달하는데 효과적인 색으로 사용되고 있었다. 영화〈춘향전〉의 월매가 착용한 갈색치마는 퇴기라는 신분과 상황을 고려하여 갈색이 내포하고 있는 낮은, 바랜 이미지를 표현하고자 하였음을 알 수 있고, 영화〈스캔들〉에서 숙부인이 주로 착용한 갈색계열의 저고리와 치마는 그녀의 소박한 성격과 고전적인 이미지를 상징하는데 효과적으로 표현되었다.

2000년대 작품에 나타난 큰 특징에서 보면 무채색, 특히 검정에 대한 사용 비율이 가시적으로 증가하고 있다는 점이다. 사용범위에 있어서도 무채색은 장식색에서 주요색으로 점차 변화되어 면적의 과감한 확장을 하였고, 복식의 다양한 부분에 검정을 사용하고 있는 것으로 나타났다. 검정은 서양에서도 뚜렷한 인상을 주거나 상황을 암시, 이미지를 표현하기에 적합한 색으로 사용되어 왔는데, 최근에는 우리나라의 작품에서도 이와 같은 현상이 늘어나면서 영화의 주제를 이끌어내는 전체적인 이미지를 상징하는 색으로도 발전되고 있는 추세이다. 대표적인 예로는 영화〈음란서생〉에서 검정과 빨강이 지배적인 색으로써 표현되었으며, 연출자는 이들의 대비효과를 통해 검정이 상징하는 죄와 차가움 등의 이미지를 빨강이 상징하고 있는 정열과 유혹, 위험함의 이미지와 연결지어 주제를 효과적으로 표현하였다.

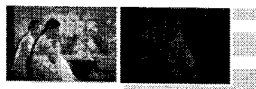
둘째, 2000년 이후의 작품에서는 한복의 전통적인 형태는 보존 및 유지하면서 장식요소인 깃, 끝동, 허리加里개 등에 다소 변화를 주어 인물에서 나타나는 이미지에 대한 상징성을 부각시켜 주고 있었다. 조선의 전통복식에서는 주요원색을 저고리와 치마를 중심으로 사용하고 그 외에 깃과 끝동 등 부분적인 장식요소에서는 진한갈색 등의 한정된 색만을 사용한 사례가 많았다. 반면, 2000년대 이후에는 장식요소에 주요원색 뿐만 아니라 다양한 색 영역을 활용함으로

써 작품별 주요인물의 이미지 및 상징성을 강조함에 있어 효과적인 방법으로 전달하고 있었다. 조선의 전통복식에서 살펴보면, 기생의 복식에서 주로 나타나는 허리加里개는 흰색으로 표현된 것이 대부분이었다. 그러나 TV드라마〈황진이〉에서 나타난 기녀복식의 허리加里개는 주요 원색인 검정과 빨강을 사용하여 독특한 배색표현을 시도한 것이 특징이다. 이는 황진이 저고리에 나타난 강한 원색의 문양을 치마의 무채색과 조화롭게 배색하기 위하여 이와 유사한 원색을 허리加里개에 적용한 것으로 생각되며, 이러한 색의 배색 및 색의 대비가 황진이라는 인물의 도도하고 요염한, 과감하고 세련된 이미지를 더욱 부각시키는 효과를 주고 있었다.

셋째, 작품 별 주요인물의 이미지와 상황에 따라 색의 유사조화, 대비조화를 적절히 사용하여 해당 인물의 성격 및 특성을 잘 표현하고 있었다. 2000년대 이전의 영화 및 TV드라마에서는 전통복식에 있어서 오방색체계에 기초한 색을 통해 한정된 색만을 사용하였으나 2000년대 이후의 작품에서는 전통복식의 형태는 유지하면서, 색의 변화와 대비 및 강조를 통해 각 주요인물의 이미지와 성격 등을 나타내고 있는 점을 알 수 있다. 영화〈스캔들〉에서 조씨부인의 경우 노랑, 빨강, 보라 등 주로 사용된 원색에서 노랑은 질투와 이기심, 빨강은 유혹과 욕망, 보라는 은밀함과 비밀스러운 이미지 등 이미지 연상 작용에 의한 상징성을 도입하여 이를 적용함으로써 인물의 이미지를 잘 표현하였다. 반면, 숙부인 복식에서는 전통적인 과부의 흰색 복식을 탈피하고, 회색, 갈색, 녹색을 안정적 배색으로 유사조화를 이루어 서양의 배색이미지에서 나타나는 고전적인 이미지의 배색표현을 도입함에 따라 해당인물의 이미지를 효과적으로 묘사하고 조씨부인과의 대비적 이미지를 적절히 표현하였다.

### 3. 스토리 전개 상황에 따른 여성인물 복식의 색 이미지와 상징성

연출자들은 극 중의 상황이나 인물의 심리변화를 부각시키고자 할 때, 스토리 전개에 따른 색의 사용으로 그에 따른 상징적인 의미를 표출하고자 하였다.



#1. 춘향과 몽룡이 사랑의 맹세를 하는 장면



#2. 춘향과 몽룡의 첫 만남



#3. 춘향이 전가로 굴러가는 장면

1. 춘향에게 사랑의 서약을 하는 몽룡 흰색, 순결, 신성한 이미지  
분홍, 순수한, 감정적인 이미지

1. 연두색 삼척장저고리와 빨강치마 전통적인 처녀복식의 고졸에 출신 강한 보색조화보 생기, 백사의 상징

1. 변사도의 수정을 거부하여 전가로 굴러가는 춘향

- 흰색저고리와 푸른 치마의 흰색상 대비  
분홍, 결백, 청렴, 순결을 상징  
파랑, 냉정, 차가움, 민중을 상징  
동명랑 서양의 상징적 이미지 활용 및 조화



#1. 감초가린 유서기 정빈을 추복하는 장면  
정빈을 추복하고 있는 유서



#2. 유부녀 서이에서 정빈의 이중적인 성격이 부각되는 장면



#3. 진정한 사랑을 목격한 정빈이 눈물을 흘리는 장면

1. 영화 복식의 주요색인 빨강과 검정을 이용하여 인물의 심리에 따른 이미지 효과적 표현 통일하고 위험한 색의 상징, 빨강
2. 서양의 색채계 기반한 상징적 이미지 도입

1. 다른 사랑에 대한 욕망과 욕심을 감추고 있는 정빈의 이중성상징, 검정
2. 정빈의 감추어진 욕망을 심리학적 표현, 검정 막사초저의 백일과 흰색 가수의 대비

- 극의 후반부에 진정한 사랑으로 회한의 눈물 흘리는 정빈

1. 기존에 착용한 pastel계열의 분홍이 deep-down된 색상의 분홍으로 변화됨



#1. 유부인이 숙거리는 극제 장면



#2. 소옥이 조편을 만난 후 심리변화가 나타난 장면



#3. 사형선고를 받은 심정환을 구하는 황진이가 뛰기 시작한 장면

1. 단정하고 강인한 숙부인의 변모가 흰색과 빨강의 극적인 대비로 표출
2. 초반의 은은하고 소박한 복식과 대비

- 색의 상징성:  
서양, 이국난 사랑을 상징하는 분홍  
정열적, 위험한 색인 빨강  
동양, 순결과 죽음, 마음의 정화의 흰색

1. 순결하고 청결은 소옥의 저고리는 노랑 및 연두색으로 깨끗함, 정제력운 상징 (전통 처녀복식의 고졸에 근거)

2. 소옥의 심리변화 및 이미지 상징  
소옥의 저고리는 농염한 분위기의 여인을 상징, deep계열 녹색으로 변화

1. 순수한 사랑을 상징  
- pastel계열의 노랑과 분홍 사용  
감상적인, 어린, 소극적인 이미지

- 갯사랑의 슬픔과 기대로 슬개 된 영물은요  
영하고 도드란 인물로 변한다.

1. 부분적으로 사용된 무채색이 주요 색상으로 좌강하 등장(차마, 허리가리자)  
검정, 모던한, 시련된, 대담한 등

2. 등장에서의 죽음의 이미지인 검정과 사랑에서의 정열적이고 위험한 이미지인 빨강의 강렬 대비가 요일하고 도드랄이 라는 또 다른 이미지로 상징적인 표현
3. 분홍, 색상의 역동적인 느낌을 부각 (주요 색상인 빨강 참조)

- 빨강, 요일한, 폭발력 등의 이미지

1. 평소 화려하고 강렬한 남성적 색의 복식이 아닌 대비되는 어두운 한색계를 착용 하여 약화된 분위기를 감정의 암시

- 파랑, 냉정함, 차가움, 절연적인

<그림 10> <춘향전>, <스캔들>, <음란서생>, <황진이>에서 스토리의 전개에 따른 색 이미지와 상징성

2000년대 이후 작품들에서 나타나는 큰 특징은 동양적인 오방색을 기초로 서양의 이미지 연상을 활용하여 스토리 전개에 따라 복식색에 상징적인 의미를 부여하여, 사람들에게 스토리의 중요한 상황만을 부각시키는 강조색으로 어필하기도 하였다. 영화<스캔들>의 숙부인은 소박하고 차분한 이미지의 인물로서 회색, 갈색 등의 복식색이 일반적으로 표현되고 있었지만 사랑하는 사람을 떠나보내는 극한 심리 상태가 절정에 다다를 때, 흰색저고리에 빨강치마, 목도리의 강한 색 대비와 극적효과를 통해 반전을 표현하고 있다. 이는 스토리 전개에 따른 인물의 심리변화 및 상황을 복식의 색 변화를 통해 표출하고 서양에서 흰색의 순결과 결백, 빨강의 저항과 용기라는 이미지

를 토대로 색의 강한 대비를 통해 관객으로 하여금 인물의 굳은 의지와 행동을 암시하게 하는 역할을 하고 있었다. 영화 <음란서생>에서도 정빈의 복식색을 통해 양면적인 성향을 표출하고 있는데, 스토리 전개에 따라 극 후반부에서 정빈이 후회로 인해 눈물을 흘리는 모습에서 어두운 분홍 저고리를 착용하여 평소의 연한 분홍과 차이가 있는 색 표현으로 침울한 감정을 느끼게 하여 극의 상황을 암시하고 있다. 다음은 스토리의 전개에 따른 작품별 색의 변화와 이미지의 상징성에 대해 정리한 것이다.<<그림 10>>

#### IV. 결론

한국영화와 TV드라마의 주요 여성인물 전통 복식의 색을 현대적 관점에서 재해석하고자 시대적 흐름에 따라 색의 변화 및 이미지를 고찰한 결과는 다음과 같다.

첫째, 최근, 특히 2000년 이후 점차 시간이 흐름에 따라 동양 및 한국 전통복식에서는 잘 사용되지 않았던 색이 영화 및 TV드라마에서 표현되고 있음을 알 수 있었다. 2000년대 이후 작품에서 나타난 여인의 전통복식에서는 조선복식유물과 사극에서도 나타났던 빨강의 사용빈도도 높게 나타났지만, 분홍과 갈색은 사용빈도가 증가하여 영화 및 TV드라마에서 주요색으로 표현되었고, 주황과 보라의 사용 빈도 또한 높게 나타나 최근 한국 전통복식의

주요색으로 사용되고 있었다. 또한 가장 특징적인 것은 일상의 전통복식에서는 거의 착용되지 않아 작품의 주요색으로 흔히 쓰지 않았던 무채색(흰색, 회색, 검정)의 사용빈도가 높아졌고 특히 검정의 사용이 두드러졌다. 이는 오방색 중심의 한국 전통복식 색에서 벗어나 현대적인 관점에서 색이 확장 및 적용된 것으로 볼 수 있다.

둘째, 배색을 통하여 동양과 서양의 색에 대한 조화가 이루어짐을 알 수 있었다. 서양의 유사, 보색조화의 배색 이미지를 전통복식의 색에 적용하여 세련되고 현대적인 복식의 이미지로 표현되고 있었다. 이전에 주로 사용된 3색이상의 배색구조가 단색 또는 2색 배색으로 점차 변화하여 대중에게 젊은, 감각적인, 간결한 감성을 전달하고 있었다. 이는 대중의 기호와 현대적인 감성에 부합한 배색의 변화로 볼 수 있다.


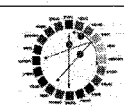
셋째, 극 중 인물의 다양하고 개인적인 심리 상황의 묘사를 위해서 색의 이미지 연상을 동양의 관념적인 상징성보다는 색의 시각적인 감각에 의한 이미지에 중점을 두고 스토리 전개에 따라 상황에 대한 상징성을 표출하고 있었다. 전통적으로 빨강은 음양오행사상에 의거하여 양(陽)을 상징하고 생명, 풍요 등을 상징하는 색으로 전반적인 복식의 색 표현에 가장 많이 이용되던 색 중 하나였으나, 2000년대 이후의 작품에서는 빨강의 화려하고 강렬함을 상징적

으로 표현하여 주요인물의 이미지를 부각시키는데 활용하고 있었다. 또한, 분홍은 현대에 있어 어리고, 부드러우며 순수함을 표현하는 색으로 다수 작품에서 인물의 이미지를 효과적으로 상징하는데 적절히 사용되고 있었다. 이전 작품들에서 상대적으로 사용빈도가 낮았던 갈색이 높은 빈도를 보이는 것은, 2000년대 이후 소박한 성격과 고전적 이미지를 상징함으로써 인물의 역할이나 상황, 이미지를 부각시켰기 때문이다. 보조색과 강조색으로 사용되던 무채색은 과감히 주요색으로 변화되어 면적이 확장되었고, 전통복식에서 다양한 부분에 활용되고 있었다. 검정은 서양에서도 뚜렷한 인상을 주거나 상황을 암시, 표현하는데 적합한 색으로 사용되어 왔으며, 최근 우리나라 작품에서도 주제를 상징하는 색으로 발전되는 추세이다.

이상의 연구결과로 미루어, 앞으로 영화와 TV드라마에 사용될 전통복식은 주요원색으로부터 다양한 색으로까지 색 영역의 범주가 점차 확대되어갈 것으로 보이며 서양의 색체계와 이미지에 기초한 현대적인 색의 활용을 도입하고, 배색의 기법을 다양화하여 전통과 현대의 감성을 조화롭게 이어나갈 것으로 보인다. 특히 미니멀(minimal)한 감성을 전달하는 무채색 중에서 현대 패션의 기본색인 검정의 활용범위가 점차 확대될 수 있을 것이다.

#### 참고문헌

- 1) 김희정 (2000). 한국 영화의상의 변천과 기능에 관한 연구. 성신여자대학교 대학원 박사학위논문, pp. 7-9.
  - 2) 전여선 (2007). 한국 영화와 TV드라마 전통복식에 나타난 색의 변화와 이미지의 상징성. 연세대학교 대학원 석사학위논문, pp. 13-20 참조.
- 정시화 (2001). 한민족의 빛과 색中 '한국의 색채문화' 참고정시화, 한국인의 색채의식. 도서출판국제, 2001.
- 하용득 (1989). 한국전통색과 색채 심리. 명지출판사, p. 31. <참고자료 1> 동, 서양 색체계 및 배색표현 특성

	동양(한국)의 색 체계	서양의 색 체계
기본적 색채	원뿔색 원리에 의한 전통오방색 오방의 상관관계도 인식이 다름	원뿔색 원리에 의한 색상 체계 프리즘 원상에서 나온 기본 7색상 적외선, 자외선, 비가역 관영 점근
색 체계 모형도		
색의 원리	양위체계에 따른 오색의 배색 색의 근원은 중앙 조화 원리상정(純正)과 상극(相極)의 원리	① 유사조화: 색상률 근접, 밝기나 비스무리 색 배색 ② 대비조화: 서로 다른 경력이 반대인 색 배색 ③ 보색조화: 색상원에서 반대되는 색을 배색

3) 이지현 (2005). 한국 복식색채의 특성과 문화 기호론적 해석. 연세대학교 대학원 박사학위논문, p. 59.  
 4) 윤지영, 노주현 (2006). 20세기 전반 동·서양의 시대 색에 관한 비교 연구: 시대 복식과 현대 영화의상에서의 재현 비교를 통해. 복식, 56(4), pp. 108-123.  
 5) 구미래 (1992). 한국인의 상징세계. 교보문고, p. 38.  
 전여선 (2007). 앞의 논문, pp. 21-26 참조(궁중복식, 사인복식, 기녀복식)  
 전여선. 위의 논문, pp. 27-29 참조.  
 <참고자료 2> 조선상류층 복식유물 색상군의 데이터수집 및 분류

조선상류층 복식 유물					
연구자	이재만		이지현	임영희	
종류	색상	배색 팔레트	색상	색상	배색 팔레트
색 수	34	10	325	23	8
출처 및 수집방법	한국 전통 색상 90색 조선복식 유물자료 조선의 <지붕유설> 서울멀티디자인 연구소 자료		국립민속, 고려대 박물관 유물, 이화여자대 박물관, 덕수궁 박물관, 기린재 박물관, 한국민속, 사진자료 선형연구 및 색채데이터	궁중유물전시관, 삼인 복식 박물관, 고려대, 이화여자대 박물관 등 색채 및 의류학 전문가 8인 광장	

15) Davis, M. L. (1980). *Visual Design Dress*, Prentice Hall, Inc, Englewood Cliffs, New Jersey.  
 박영순, 이현주 (1998). 색채와 디자인. 교문사.  
 16) 이론적 배경에서 언급했던 <동·서양의 영화에서 나타난 주요 색상 비교>자료 결과를 참고  
 김은경, 김영인 (2004). 보문: 보라색 복식의 이미지 특성. 의류, 24(3), pp. 373-385.  
 나한태 (1992). 동, 서양의 영화를 통해 본 색채비교, 영화의 해 실적과 평가. 서울: 영화진흥공사, p. 45.  
 17) 임원희 (2001). 앞의 책.  
 18) 이지현 (2004). 한국 복식색채의 특성과 문화기호론적 해석. 연세대학교 대학원 박사학위논문.

6) 이재만 (2005). 한국의 색. 일진사.  
 백영자, 이순원 (2000). 한국복식. 한국방송통신대학교 출판부, pp. 186-187.  
 강병희, 조희래, 김영인 (1998). 한국적 복식 디자인의 개발을 위한 색동의 색채 분석. 의류, 22(3).  
 김영인, 이지현 (2006). 앞의 논문.  
 김희정 (1999). 현대패션에 나타난 동양적 복식이미지 연구. 부산대학교 대학원 박사학위논문.  
 이세리, 이경자 (2001). 한국복식에 나타난 고유배색 연구-조선시대 후기 복식유물을 중심으로-. 색채, 단행본, pp. 127-133.  
 7) 김지영, 김영인 (2006). 기층문화를 통한 한국복식의 색채특성연구. 복식, 56(5), pp. 29-43.  
 김양희, 소황옥 (1998). 조선시대 여자복식에 나타난 배색연구. 복식, 25(1), pp. 157-170.  
 8) 김은경, 김영인 (2006). 한국인의 흰색상징. 색채, 20(4), pp. 25-40.  
 김은경, 김영인 (2007). 한국인의 백의풍속 (白依風俗) 에 내재된 미의식. 복식, 56(7), pp. 1-18.  
 9) 은지연 (2002). 영화 「춘향전」의 복식분석. 이화여자대학교 대학원 석사학위논문.  
 10) 영화전문저널 필름 2.0, 10년이 지나도 멋스러운 영화를 위한 프로덕션 디자이너 정구호의 <스캔들> 비주얼 전략 엿듣기. 2003.10 발췌.  
 11) 양지영, 김영인 (2005). 패션디자인에 있어서 보색배색의 색채 균형에 관한 연구. 색채, 19(2), pp. 49-58.  
 조주연, 김영인 (2006). 국내 여성복 패션이미지에 따른 배색연구. 복식, 56(4), pp. 160-171.  
 12) 노랑저고리와 빨강치마는 조선시대부터 지금에 이르기까지 미혼의 여성들이 주로 입는 색으로 동양적인 오방색을 사용한 근거를 알 수 있다. 이재만 (2005). 앞의 책.  
 13) <http://movie.naver.com/movie/bi/mi/detail.nhn?code=43547&mb=c>  
 영화전문저널 필름 2.0 2001.01 발췌  
 14) <http://www.kbs.co.kr/drama/hwangjiny/about/cast/index.html>mbc, dramanet 10회차 대본 발췌