

## 의복의 조형요소에 따른 로맨틱이미지 분류

이경림 · 박숙현<sup>†</sup>

경성대학교 의상학과

### Romantic Image Classification by Clothing Design Elements

Kyunglim Lee · Sookhyun Park<sup>†</sup>

Dept. of Fashion Design & Merchandising, Kyung Sung University  
(2007. 11. 7. 접수)

#### Abstract

The purpose of this study was to classify the romantic image by clothing design elements. This research was done by survey method with 20 kinds of romantic image photos selected in fashion magazines. The data was analyzed by Reliability Analysis, Factor Analysis, ANOVA, Duncan's test and MDS. The results of this study are as follows: 1. Romantic image was classified by 4 factors. Those were sexy-romantic, retro-romantic, natural-romantic and cute-romantic images. 2. Sexy-romantic image was well-expressed by fitted silhouette, achromatic and achromatic color coordinations and see-through texture. Retro-romantic image was well-expressed by X silhouette, achromatic and achromatic color coordinations and see-through or combination texture. Natural-romantic image was well-expressed by A silhouette and chromatic and achromatic color coordinations. Cute-romantic image was well-expressed by A silhouette and soft or combination(silky and soft) texture. 3. Romantic image was positioned into mostly traditional or artificial on image scale.

**Key words:** Sexy-romantic, Retro-romantic, Natural-romantic, Cute-romantic; 섹시로맨틱, 레트로로맨틱, 내추럴로맨틱, 큐트로맨틱

## I. 서 론

현재 사회는 급속한 경제성장과 더불어 각 분야에서 새롭고 다양한 초고속 현대화가 진행되고 있으며, 이러한 시대적 경향에 따라 사회는 더욱 각박해지고, 개인의 가치관이나 윤리관의 변화로 인한 개인주의의 팽배와 인간미의 상실 또한 가속화되고 있는 실정이다. 이와 같은 시대적 트렌드는 과거에 대한 향수와 동경심, 인간 본연의 자유로운 감성을 되찾고자

하는 인식의 변화를 불러일으키고 있다.

사회 전반에서 과거에 대한 향수와 동경심은 시대 문화를 초월하는 복고현상으로 나타나고 있으며, 패션에서도 현대의 기계적 차가움과 냉정함, 메마른 인간성의 회복을 위해 보다 다양하고 복합적인 스타일로 장식을 강조하는 로맨틱이미지가 복고 현상의 한 트렌드로 자리 잡게 되었다.

로맨틱이미지는 장식적이며 율동적인 곡선을 중심으로 한 순수하고 소녀적인 감성을 가진 최근 패션의 중요한 키워드로, 의복의 조형요소에 따라 다양하고 복합적으로 표출될 수 있다. 현재까지 로맨틱이미지는 주로 복식이나 미학적 접근의 연구로 이루어져 왔으나, 의복의 조형요소에 따라 세부적으로 그 특성을

<sup>†</sup>Corresponding author

E-mail: shpark@ks.ac.kr

본 논문은 2007학년도 경성대학교 학술연구비 지원에 의하여 연구되었음.

분류한 연구는 거의 없는 실정이다. 따라서 본 연구에서는 로맨틱스타일에 대해 의복의 조형요소에 따른 그 세부 이미지의 시각적 특성과 포지셔닝을 연구하고자 한다.

국내 의류브랜드는 매 시즌의 패션트렌드를 분석하여 그 시즌의 유행이나 의복이미지의 흐름을 파악하게 되고, 의류제품 디자인 기획 시 적합한 조형요소를 활용하여 유행이미지가 반영된 디자인을 하게 된다. 그러므로 최근의 트렌드인 로맨틱이미지 의복을 조형요소에 따라 세부적으로 분류한 연구는 로맨틱스타일 기획 시 기초 자료로 요구되는 부분이다.

따라서 본 연구에서는 로맨틱이미지를 분석하여 세분화시키고, 세분화된 로맨틱이미지를 의복의 조형요소 중 실루엣, 컬러, 재질, 무늬, 장식 요소에 따라 분류하고자 한다. 이에 따라 조형요소 중 어떠한 조형요소가 더 크게 적용되어 각 로맨틱이미지의 특성이 다르게 나타나는지를 알아봄으로써, 세분화된 각 로맨틱이미지가 적용될 수 있는 국내 의류브랜드의 제품 디자인 기획 시 어떠한 조형 요소를 더 크게 고려하는 것이 적합한 로맨틱이미지 창출에 효과적인 것인지에 대한 기초 자료를 제공하고자 한다.

## II. 이론적 배경

### 1. 의복이미지의 개념과 조형성

의복이미지는 의복의 형태, 선, 색상, 재질, 장식 등 디자인 요소들의 시각적 특성에 의한 전반적인 느낌을 말하는 것으로, 각 요소의 다양한 조합에 따라 새로운 이미지가 창출될 수 있다. DeLong(1987)은 의복 이미지에 대해 의복의 전체 형태에 대한 지각, 전체와 부분의 관계에 의한 지각 등으로 분석되어 진다고 하였고, 정인희(1992)는 의복이 전달해 주는 전반적인 느낌으로 사람들이 의복을 접했을 때 나타나는 반응이라고 하였다. 홍병숙, 정미경(1993)에 따르면 의복이미지는 디자인 요소들의 시각적 특성에 의해서 형성되는 것이라고 하였고, 김유진, 이경희(2000)는 의복을 구성하고 있는 선, 형태, 색, 재질, 디테일 등의 조형요소에 대한 개별적 지각이 하나로 통합되어 형성된다고 하였으며, 그 미적 감성은 의복 전체를 나타내는 실루엣과 부분을 나타내는 디테일이나 트리밍의 상호관계에 영향을 받는다고 하였다. 따라서 다양한 시각적 이미지를 가진 의복이미지의 세부적

분류를 위해서 이러한 시각적 조형요소들의 특성을 이해하고 이들의 상호작용을 파악하는 것은 중요하다고 볼 수 있다.

의복의 조형요소 관련 선행연구를 살펴보면 의복의 조형성은 의복의 이미지와 밀접한 관련이 있으며, 의복의 형, 선, 색상, 무늬, 소재 등의 조형요소 중 부분 또는 복합적인 작용에 의해 의복의 전체적인 이미지에 차이가 나는 것을 알 수 있다. 김영현, 양취경(2005)에 따르면 현대 패션은 다양한 라이프스타일에 따라 여러 가지의 패션요소나 테마, 이미지가 혼합되어 표현되어지거나 동일한 이미지라 하더라도 그 표현에 있어 각양각색의 경향을 보인다고 하였다. Horn and Gurel(1981)은 의복 디자인 요소를 선, 형, 공간, 재질, 색상의 5개로 정의내리고, 이 요소들의 특성이 다양한 것은 전체 디자인의 전반적인 효과에 도움을 준다고 하였다. 오현정(1989)의 의복의 미적 가치평가에 관한 연구에 따르면 조형요소와 유행 중 조형요소가 의복의 미적 평가에 더 영향을 미치며, 조형요소 중에서도 선/스타일, 색, 무늬, 옷감, 세부장식 순서로 의복미에 영향을 미친다고 하였다. 차미승(1992)은 의복형태와 색채이미지의 시각적 평가와 분석 연구에서 편안하고 활동적인 이미지는 의복형태에 영향을 받으며, 딱딱하고 부드러운 이미지는 의복형태와 색채에 모두 영향을 받는다고 하였다.

### 2. 로맨틱이미지의 개념과 조형성

로맨틱이란 김혜숙, 김혜련(1998)에 의하면 그 어원이 중세의 로망스(romance)라고 하는 이야기의 종류에서 유래된 것이며, 김종복(1997)은 공상적, 소설적, 비현실적이란 의미로, 로맨틱이미지는 꿈과 낭만을 좇는 소녀 취향의 미성숙이미지라고 하였다. 일반적으로 로맨틱이미지는 권영자 외(2005)에 따르면 꿈꾸는 듯한, 감미롭고, 귀엽고, 사랑스러운 이미지이며, 김영현, 양취경(2005)에 따르면 귀엽고 사랑스러운, 공상적이며 꿈을 좇는 듯한 여성스러움을 강조한 디자인을 말하는 것으로, 밝고 장식적이고 리드미컬한 곡선을 중심으로 흐르는 듯한 아름다움을 표현하여 부드럽고 섬세하며 우아한 디자인적 특성을 지니고 있다. 또한 박숙현(2007)은 로맨틱이미지란 프릴, 러플, 레이스, 플라운스 등의 장식이 된 부드러운 소재를 활용하여 여성스럽고, 사랑스럽게 그리고 귀엽고 부드럽게 표현할 수 있는 이미지로, 컬러는 흰색이나

밝은 파스텔 톤이 적합하지만 최근에는 블랙컬러도 선택하면서 로맨틱한 이미지를 나타내는데 자주 사용된다고 하였으며, 허순득(2004)은 꿈꾸는, 공상적, 낭만적이라는 의미로 귀엽고 사랑스런 소녀적 취향을 반영한다고 하였다. 따라서 프릴이나 리본 등의 장식적인 디테일과 레이스 직물이나 부드러운 질감의 소재, 꽃무늬와 같은 여성적인 패턴, 생기 발랄함을 표현하기 위해 채도가 높은 색상을 사용한다고 하였다.

현대 패션에 나타난 로맨틱이미지의 유형을 선행연구를 통해 살펴보면 <표 1>과 같다. 이영숙(2001)에 따르면 현대 패션에 나타난 로맨틱이미지에는 일반적인 로맨틱 이미지의 특성 이외에도 도시적, 시골풍, 장식적, 실용적, 화려함, 소박함, 민족적 특성과 취향, 스포티한 면이 함께 공존하고 있으며, 채선미, 유영선(1999)은 로맨틱이미지를 레트로, 아방가르드, 미니멀, 에스닉의 4가지 유형으로 분류하였다. 이효진(2003)은 회귀적, 스위트, 환상적으로 분류하였으며, 김영현, 양취경(2005)은 복고적, 자연적, 에스닉, 에로틱한 감성으로, 이경아, 전해정(2005)은 관능성, 장식성, 이국성, 혼용성의 감성으로 분류하였다. 따라서 현대패션에 나타난 로맨틱이미지는 현재의 시대상황과 유형이 반영되어 복잡하고 다양한 세부적 이미지로 분류될 수 있다.

<표 1> 선행연구에 나타난 로맨틱이미지 유형

연구자	현대 패션에 나타난 로맨틱이미지 유형
채선미, 유영선(1999)	레트로, 아방가르드, 미니멀, 에스닉
이효진(2003)	회귀적, 스위트, 환상적
김영현, 양취경(2005)	복고적, 자연적, 에스닉, 에로틱
이경아, 전해정(2005)	관능성, 장식성, 이국성, 혼용성

### III. 연구방법

#### 1. 자극물의 구성

본 연구는 로맨틱이미지의 조형적 특성을 분류하기 위해 10여 년간의 패션경향을 반영하고 있는 1998년 S/S부터 2007년 S/S까지의 국내의 패션잡지(L'official 1000 Models, Gap Collection 등)와 패션 전문 인터넷 사이트(www.firstview.com, www.style.com)내의 컬렉션 사진을 중심으로 하였으며, 조형성을 판단하기 용이한 정면 포즈 위주로 303장의 사진을 수집하였다. 자극

물은 수집된 303장의 사진에 대해 전문가의 평가를 거쳐 가장 로맨틱한 스타일이라고 판단되는 20장으로 선정하였다. 선정된 20개의 사진 자극물에 대한 적합성 평가를 위해 신뢰도 분석을 한 결과 신뢰도 계수 Cronbach's alpha 값이 .89로 나타나 신뢰도가 높은 사진으로 선정되었음을 알 수 있다.

303장의 사진 중에는 전체적으로 장식적 요소가 많고, 파스텔 톤이나 비비드 톤의 X라인 원피스 및 상의와 스커트·팬츠로 구성된 투피스 아이템 등이 포함되어 있었으나, 전문가의 평가 후 가장 로맨틱한 디자인으로 선정된 자극물은 모두 원피스 또는 상의와 스커트로 구성된 투피스 아이템으로 선정되었다. 또한 퍼프소매가 달린 스타일도 다수 있으나 소매가 없는 스타일이 대체로 선정된 것은 어떤 스타일의 패션에서도 섹시한 스타일이 선호되는 최근의 유행향이 반영된 것으로 볼 수 있다.

선정된 20장의 사진자극물은 다음과 같은 조형적 특성을 가지고 있다. 실루엣은 X라인, A라인, fitted 라인으로 구성되었다. 컬러는 강렬한 느낌을 주는 비비드 톤은 제외되고 파스텔 톤, 라이트 톤, 브라이드 톤 등의 핑크, 블루, 오렌지 컬러 및 블랙, 화이트, 화이트아이보리 등의 컬러로 구성되었다. 재질은 주로 부드러운 것으로 선정되었는데, 사진 상으로 평가내릴 수 있는 시각적인 부분만으로 한정하였다. 무늬는 무늬의 종류 중 여성적이고 사랑스러운 느낌이 강한 무늬로 작은 점무늬, 추상적이지만 부드럽고 곡선이 가미되어 여성적인 무늬, 고전적이면서 로맨틱한 무늬 등으로 구성되었고, 형태가 시각적으로 확인되는 레이스 재질은 무늬가 있는 것으로 판단하였다. 또한 다소 장식이 배제된 로맨틱스타일은 장식이 많은 로맨틱스타일에 비해 전문가의 평가에서 덜 로맨틱한 것으로 판단되어, 모두 장식이 있는 스타일로 선정되었다.

설문평가 시 이미지에 영향을 미칠 수 있는 배경은 50% 회색지로 한정하였으며, 얼굴과 헤어의 통제를 위해 얼굴의 상위 부분을 삭제하여 구성하였다. 자극물은 의복의 조형요소 중 실루엣, 컬러, 재질, 무늬, 장식의 요소를 고려하여 평가되었고, 크기는 4×10cm로 하였다.

#### 2. 평가도구

최도의 구성은 로맨틱이미지를 평가하기 위해 선

행연구(박소향, 김인숙, 1994; 박숙현 외, 2003; 신혜원, 이정순, 2002; 정인희, 이은영, 1992)를 참고하고, 의류학 전공자에게 자유언어연상법으로 로맨틱이미지를 평가하는데 적합한 형용사 용어를 수집하였다. 용어는 전문가의 평가 후 로맨틱이미지를 표현하는데 가장 적합한 어휘들로 선별한 후 19개의 형용사 용어를 최종 선정하였다. 연구에 사용된 형용사는 로맨틱이미지를 표현하는 형용사 중 의복의 조형요소를 평가하기 위한 용어를 포함하고 있으며, 7점 Likert 척도로 평가하였다.

3. 조작적 정의

의복의 조형요소 중 사진이미지로 판단이 가능하고, 로맨틱이미지를 평가하는데 필요하다고 판단되는 조형요소들을 토대로 조작적 정의를 내리면 <표 2>와 같다.

실루엣은 로맨틱이미지를 평가하기 위해 선정된 자극물을 토대로 X라인, A라인, fitted라인으로 구분하였다. 컬러는 상·하 색상 코디네이션 개념 및 한 아이템 내의 배색 개념을 총칭하여 자극물에서 시각적으로 확인되는 컬러에 대해 ‘유채색+유채색’, ‘유채색+무채색’, ‘무채색+무채색’으로 구분하였다. 재질의 구분은 부드러운, 비치는, 복합적인(combination: soft & see-through, soft & silky) 경우로 한정하였다. 무늬는 상·하에 모두 무늬가 있는 경우 ‘유(有)+유(有)’, 상·하 한쪽에만 있고 한쪽에는 없는 경우 ‘유+무(無)’, 상·하 모두 없는 경우 ‘무+무’로 구분하였다.

<표 2> 의복조형성의 구분

조형성	항 목
실루엣	X라인 / A라인 / fitted라인
색 상	유채색+유채색 / 유채색+무채색 / 무채색+무채색
재 질	soft / see-through / combination
무 늬	유 + 유 / 유 + 무 / 무 + 무

4. 자료수집 및 분석

자료의 수집은 부산지역 20·30대의 여성을 위주로 하였으며, 자료의 객관화를 위해 설문지상의 자극물은 전체 설문지에 사용된 자극물의 숫자는 일치시키되, 피험자에게 제시된 자극물은 랜덤하게 추출되었으며, 한 피험자가 각기 다른 5개의 자극물을 보고 평

가하도록 하였다. 총 300부의 설문 중 부적합한 평가 자료 7부를 제외한 293부의 설문지가 통계분석에 사용되었다.

자료의 분석은 SPSS 12.0을 사용하여 기술통계, 신뢰도 분석, 요인분석, 분산분석, 던컨테스트, 다차원척도법을 실시하였다.

IV. 결과 및 논의

1. 로맨틱이미지 구성요인

로맨틱이미지를 나타내는 형용사 어휘에 대한 신뢰도 분석결과 신뢰도 계수 Cronbach's alpha 값이 .69로 나타나 내적일관성이 높은 용어로 선정되었음을 알 수 있고, 기술통계결과는 <표 3>과 같다. 로맨틱이미지의 시각적 평가용어의 평균은 ‘사랑스럽다(6.20)’가 가장 높았으며, ‘장식적이다(5.98)’, ‘귀엽다(5.83)’, ‘낭만적이다(5.54)’, ‘소녀적이다(5.30)’의 순서로 높게 나타나, 로맨틱이미지는 사랑스럽고, 장식적인, 귀여운, 낭만적인, 소녀적인 이미지가 주가 되는 이미지로 평가되었다.

로맨틱이미지의 시각적 평가차원을 파악하기 위해 로맨틱이미지를 나타내는 형용사 어휘에 대한 주성분 분석과 Varimax 회전하여 요인분석한 결과는 <표 4>와 같다. 로맨틱이미지는 고유치가 1 이상이고, 총 누적기여율이 75.65%인 4개의 세부적인 요인으로 분류되었으며, 각 요인별 신뢰도( $\alpha$ ) 값이 모두 .70 이상으로 나타나 요인별 신뢰도 또한 높은 것을 알 수 있다. 요인분석 후 각 요인의 이미지를 특징짓는 용어의 선정 결과는 다음과 같다.

요인 1은 ‘유희적이다, 섹시하다, 대담하다, 개방적이다, 관능적이다, 매력적이다’의 용어로 분류되었으며, 분류된 용어들의 요인 적재치가 모두 .80 이상으로 아주 높은 수준이었다. 즉, 유희적이면서 섹시하고 대담한 이미지가 지배적이므로 섹시로맨틱으로 명명하였다. 섹시로맨틱은 전체 변량 중 기여율이 28.32%를 차지하는 것으로 로맨틱이미지를 구성하는 차원들 중 가장 중요한 요인임을 알 수 있다. 이는 감정과 정서를 중시하는 포스트모던 시대가 되면서 섹시한 의복에 대한 선호 추세에 따라 사랑스럽고 낭만적인 감성의 로맨틱스타일에서도 장식적 디자인과 노출, 비침을 함께 믹스하는 복잡하고 다양한 디자인 경향의 확대로, 현대 패션에 나타난 로맨틱이미지 중 가

<표 3> 로맨틱이미지 평가용어

평가용어	M	S.D
귀엽다	5.83	1.21
대담하다	4.24	1.66
섹시하다	4.41	1.61
사랑스럽다	6.20	.91
소녀적이다	5.30	.93
자연스럽다	3.09	1.01
고전적이다	4.72	1.70
매력적이다	4.38	1.75
복고적이다	4.20	1.74
낭만적이다	5.54	1.00
안정감있다	4.50	1.66
여유있다	2.32	1.15
관능적이다	3.77	1.68
넉넉하다	2.12	1.06
유희적이다	3.43	1.72
장식적이다	5.98	.90
개방적이다	3.11	1.70
전통적이다	4.32	1.78
수수하다	2.55	1.23

장 지배적인 요인으로 분류된 것으로 볼 수 있다. 이러한 결과는 에로틱 요소가 로맨틱한 이미지를 표현하는 가장 대표적인 특성으로 성적인 흥미를 자극하는 것이 여성복이 지닌 제 1의 원칙이라고 한 성광숙(2003)의 연구결과와 유사하다고 할 수 있고, 에로틱 특성의 로맨틱스타일은 인간의 성에 대한 내면적 욕구를 의복에 표현하여 인체 미학적인 복식미를 형성한다고 한 김영현, 양취경(2005)의 결과와 일치하는 것이며, 이경아, 전해정(2005)의 로맨틱스타일 분류 중 관능성의 요인 과도 일치하는 것이다.

요인 2는 ‘복고적이다, 전통적이다, 안정감있다, 고전적이다’로 분류되었으며, 분류된 용어들의 요인 적재치는 .80 이상의 아주 높은 수준으로 추출되었다. 즉, 복고적이고 전통적인 이미지를 나타내는 레트로로맨틱으로 명명하였다. 기여율은 18.73%로 섹시로맨틱 다음으로 로맨틱이미지에서 중요한 요인으로 도출되었다. 요인 3은 ‘수수하다, 넉넉하다, 자연스럽다, 여유있다’로 분류되었으며, 수수하고 넉넉하고 자연스러운 이미지를 나타내는 내추럴로맨틱이라 명명하였다. 요인 4는 ‘소녀적이다, 귀엽다, 사랑스럽다, 낭만적이다, 장식적이다’로 분류되었고, 요인 적재치가 ‘소녀적이다, 귀엽다, 사랑스럽다’ 순서로 높게 나타나 소녀적이고 귀여운 이미지가 지배적인 큐트로

<표 4> 로맨틱이미지 구성요인

요인	평가용어	요인 적재치	고유치	기여율	누적 기여율	신뢰도 (α)
요인 1. sexy-romantic	유희적이다	.93	5.38	28.32	28.32	.95
	섹시하다	.91				
	대담하다	.89				
	개방적이다	.87				
	관능적이다	.86				
요인 2. retro-romantic	매력적이다	.85	3.56	18.73	47.06	.92
	복고적이다	.86				
	전통적이다	.83				
	안정감있다	.82				
요인 3. natural-romantic	고전적이다	.82	2.93	15.43	62.48	.89
	수수하다	.88				
	넉넉하다	.84				
	자연스럽다	.80				
요인 4. cute-romantic	여유있다	.65	2.50	13.17	75.65	.73
	소녀적이다	.79				
	귀엽다	.72				
	사랑스럽다	.67				
	낭만적이다	.66				
	장식적이다	.56				

로맨틱이라 명명하였다. 요인 3과 요인 4의 기여율은 각각 15.43%, 13.17%로 비슷하게 나타났다.

따라서 로맨틱이미지는 섹시로맨틱, 레트로로맨틱, 내추럴로맨틱, 큐트로맨틱으로 세분화 될 수 있으며, 그 중 섹시로맨틱이 현대 패션의 로맨틱이미지를 나타내는 지배적인 요인이라고 볼 수 있다.

2. 의복의 조형요소가 로맨틱이미지 분류에 미치는 영향

세부적으로 분류된 로맨틱이미지는 <표 5>와 같이 본 연구에서 정의내린 의복의 조형요소(실루엣, 컬러, 재질, 무늬, 장식) 중 장식요소를 제외한 조형요소에 따라 개별적으로 대부분  $p < .001$ 에서 유의한 차이를 나타내었다. 장식요소에 따라 유의한 차이가 나타나지 않은 것은 자극물이 모두 장식이 있는 스타일로 선정되었기 때문이다.

세부적인 로맨틱이미지는 실루엣의 형태에 따라 모든 요인에서 유의한 차이가 있는 것으로 나타났고, 실루엣이 이미지 지각에 가장 큰 영향을 미치는 것은 레트로로맨틱이미지였다. 섹시로맨틱은 fitted라인이 다른 실루엣에 비해 가장 섹시한 것으로 지각되었고,

<표 5> 의복의 조형요소가 로맨틱이미지 분류에 미치는 영향

조형요소		로맨틱이미지	요인 1	요인 2	요인 3	요인 4
			sexy-romantic	retro-romantic	natural-romantic	cute-romantic
실루엣	X라인		-.44 C	.68 A	-.33 C	-.14 B
	A라인		.06 B	-.21 B	.15 A	.18 A
	fitted라인		.73 A	-.37 C	-.08 B	-.74 C
	F		87.13***	140.34***	32.17***	65.05***
컬러	유채색+유채색		-.07 B	-.05 B	.04 B	.05
	유채색+무채색		.02 AB	-.28 C	.45 A	-.06
	무채색+무채색		.10 A	.19 A	-.25 C	-.06
	F		4.18*	18.54***	38.82***	2.17
재질	soft		.09 B	-.15 B	.02	.06 A
	see-through		.27 A	.24 A	-.19	-.29 B
	combination		-.28 C	.24 A	.02	-.04 A
	F		26.64***	27.31***	2.75	8.11***
부늬	유 + 유		-.39 C	.38 A	-.01 A	-.00 A
	유 + 무		.13 B	.24 B	-.22 B	-.26 B
	무 + 무		.30 A	-.42 C	.08 A	.08 A
	F		84.07***	125.86***	7.21**	9.51***

\*\*\* $p < .001$ , \*\* $p < .01$ , \* $p < .05$

Duncan's test 결과  $p < .05$ 에서 유의한 차이가 나는 집단을 문자로 표시(A>B>C)

레트로로맨틱은 X라인이 가장 복고적인 로맨틱스타일로 지각되었다.

내추럴로맨틱과 큐트로맨틱은 다른 실루엣에 비해 A라인이 가장 자연스럽게 귀여운 것으로 지각되었고, 내추럴로맨틱은 X라인일 때 가장 자연스럽게 않은 것으로, 큐트로맨틱은 fitted라인일 때 가장 귀엽지 않은 것으로 지각되었다. 따라서 로맨틱스타일의 의복 기획 시 X라인을 사용하면 가장 복고적인 로맨틱이미지, A라인은 자연스럽게거나 귀여운 로맨틱이미지, fitted라인을 사용하면 섹시한 로맨틱이미지를 표현할 수 있다. 이러한 결과는 A라인을 사용하면 귀여운 이미지를 연출할 수 있다고 한 이경희, 이경희(1994)의 연구결과와도 일치하고, A라인은 편안한 이미지, X라인은 매력있는 이미지를 나타낸다고 한 이경희(1991)의 연구결과와도 일치한다.

컬러에 따라서는 큐트로맨틱을 제외한 각 로맨틱이미지 요인에서 유의한 차이가 나타났으며, 컬러가 이미지 지각에 가장 큰 영향을 미치는 요인은 내추럴로맨틱 요인이었다. 섹시로맨틱과 레트로로맨틱은 '무채색+무채색' 컬러의 조합이 섹시하거나 복고적인 것으로 지각되었다. 내추럴로맨틱은 '유채색+무채색' 컬러 조합이 자연스러운 것으로 지각되었는데, 이는 은소영 외(2002)의 연구에서 유사배색의 형태로 유채색과

무채색 계열의 배색을 했을 경우 성숙하며 무난한 감성으로 평가되었다는 결과와도 유사하다고 볼 수 있다. 따라서 '무채색+무채색' 컬러 조합을 사용하면 섹시하거나 복고적인 로맨틱이미지 연출을 할 수 있고, '유채색+무채색' 컬러 조합을 사용하면 내추럴한 로맨틱이미지를 연출할 수 있다.

재질에 따라서는 내추럴로맨틱을 제외한 로맨틱이미지 요인에서 유의한 차이가 나타났고, 재질이 이미지 지각에 크게 영향을 미친 것은 섹시로맨틱과 레트로로맨틱 요인이었다. 섹시로맨틱은 비치는 재질이 가장 섹시한 것으로 지각되었고, 레트로로맨틱은 비치는 재질의 경우와 복합적인 재질, 즉 상·하 중 한 쪽은 부드러운 재질 다른 한쪽은 비치는 또는 silky 재질의 경우 복고적인 것으로 지각되었다. 큐트로맨틱은 부드러운 재질이 귀여운 것으로 또는 복합적인 재질이 귀엽지 않은 것으로 지각되었는데, 이것은 디자인 시 귀여운 이미지를 표현하기 위한 재질의 선택으로 복합적인 재질보다는 부드러운 하나의 재질로 표현되는 것이 더 효과적일 것이라고 유추할 수 있다. 따라서 부드러운 재질을 사용하면 귀여운 로맨틱이미지 표현이 가능하고, 비치는 재질을 사용하면 섹시하거나 복고적인 로맨틱이미지 표현이 가능하며, 복합적인 재질을 사용하면 복고적이거나 귀엽지 않은

이미지 연출에 효과적이라고 할 수 있다.

무늬에 따라 모든 로맨틱이미지 요인에서 유의한 차이가 나타났고, 무늬가 이미지 지각에 가장 큰 영향을 미치는 것은 레트로로맨틱의 경우였다. 섹시로맨틱은 '무+무'(상·하 양쪽 모두 무늬가 없음)의 경우 가장 섹시한 것으로 지각되었고, 레트로로맨틱은 '유+유'(상·하 양쪽 모두 무늬가 있음)의 경우 가장 복고적인 것으로 지각되었다. 내추럴로맨틱과 큐트로맨틱은 '무+무'의 경우 자연스럽게 귀여운 것으로, '유+유'의 경우 자연스럽게 못하거나 귀엽지 않은 것으로 지각되었다. 따라서 상·하 양쪽 모두 무늬가 있는 디자인을 할 경우 복고적이거나 자연스럽게 표현할 수 없으며, 상·하 양쪽 모두 무늬가 없는 디자인을 할 경우 섹시하거나 자연스럽게 귀여운 로맨틱이미지 연출에 효과적인 것으로 나타났다.

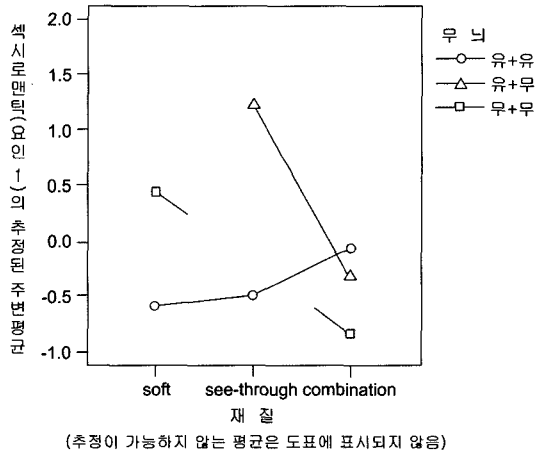
**3. 의복 조형요소간 상호작용이 로맨틱이미지 분류에 미치는 영향**

의복의 조형요소는 각각 이미지 분류에 영향을 미치기도 하지만, 어떤 경우에는 두 가지의 조형요소가 상호작용하여 시각적 효과를 나타내거나, 또는 그 이상의 조형요소가 상호작용하여 시각적 효과를 나타내는 등 자극물에 따라 각기 다른 시각적 효과를 나타내게 된다. 따라서 이 모든 경우의 수가 너무 많으므로 본 연구에서 상호작용의 효과는 조형요소 항목 중 각기 두 가지의 조형요소가 상호작용한다는 전제 하에 연구가 진행되었다. 그리고 본 연구의 자극물 선정 시 전문가의 평가에 의해 장식이 많은 것이 더 로맨틱하다고 판단되어 모두 장식이 있는 스타일로 선정되었기 때문에, 장식과 다른 요소간의 상호작용

에 따라서는 로맨틱이미지 세부 분류에 차이가 나타나지 않았다. 따라서 장식의 요소는 배제된 두 가지 조형요소간 상호작용에 따른 로맨틱이미지 차이를 살펴보면 <표 6>과 같다.

<표 6>은 두 가지 조형요소간의 상호작용에 따른 결과치인데, 거의 대부분의 항목에서 의미 있는 차이를 나타내었다. 그러나 이 중 재질과 무늬간의 상호작용에 따른 차이가 다른 조형요소의 조합에 비해 로맨틱이미지 분류에 가장 크게 영향을 미치는 것으로 나타났다. 따라서 로맨틱이미지의 세부 분류에는 재질과 무늬간의 상호작용이 중요한 디자인적 요소라고 볼 수 있으며, 특히 섹시로맨틱과 내추럴로맨틱의 경우 큰 차이를 나타내므로, 이들의 상호작용에 대해서만 그래프를 통해 분석하였다.

섹시로맨틱에서 재질과 무늬간의 상호작용은 <그림 1>에서와 같이 재질과 무늬간의 상호작용에 따라 대부분 섹시하지 않은 이미지로 나타났다. 그러나 부



<그림 1> 섹시로맨틱이미지에 영향을 미치는 재질과 무늬간의 상호작용

<표 6> 의복 조형요소간의 상호작용이 로맨틱이미지 분류에 미치는 영향

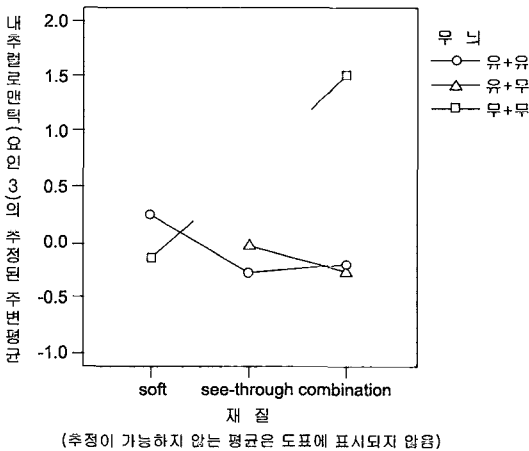
로맨틱이미지 조형요소	요인 1	요인 2	요인 3	요인 4	F
	sexy-romantic	retro-romantic	natural-romantic	cute-romantic	
실루엣*컬러	14.54***	2.12	19.58***	4.07*	10.21***
실루엣*재질	36.91***	4.62*	4.02*	6.31**	13.86***
실루엣*무늬	73.38***	1.07	2.13	8.15**	23.36***
컬러*재질	79.55***	28.90***	15.21***	4.21*	33.73***
컬러*무늬	99.96***	11.24***	48.96***	4.75**	47.68***
재질*무늬	148.90***	27.26***	130.58***	8.26***	88.21***

실루엣\*컬러, 실루엣\*재질, 실루엣\*무늬, 컬러\*재질, 컬러\*무늬, 재질\*무늬: 조형요소간의 상호작용  
 \*\*\*p<.001, \*\*p<.01, \*p<.05, Duncan's test 결과 p<.05에서 유의한 차이가 나는 집단을 문자로 표시(A>B>C)

드러운 재질인 경우에는 무늬가 ‘무+무’(상·하 모두 무늬가 없음)일 때 다소 섹시한 이미지로 나타났다. 반면 비치는 재질인 경우에는 무늬가 ‘유+무’(상·하 어느 한쪽에 무늬가 있음)일 때의 요인점수가 다른 무늬 조합에 비해 (+)의 방향으로 급격하게 높아 가장 섹시한 이미지로 나타났다. 따라서 섹시한 로맨틱 이미지를 표현하는 데에는 비치는 재질과 ‘유+무’의 무늬 조합으로 디자인하는 것이 가장 효과적인 것으로 평가되었다. <그림 2>의 내추럴로맨틱에서 재질과 무늬간의 상호작용을 살펴본 결과, 재질과 무늬간의 상호작용에 따라 대부분 다소 자연스럽지 않은 이미지로 나타났다. 그러나 부드러운 재질인 경우에는 무늬가 ‘유+유’일 때 다소 내추럴한 이미지로 나타났다. 반면 복합적인 재질인 경우에는 무늬가 ‘무+무’일 때의 요인점수가 다른 무늬 조합에 비해 (+)의 방향으로 급격하게 높아져서 가장 자연스러운 이미지로 나타났다. 따라서 자연스러운 로맨틱 이미지를 표현하는 데에는 복합적인 재질과 ‘무+무’의 무늬 조합으로 디자인 하는 것이 가장 효과적인 것으로 평가되었다.

4. 로맨틱이미지의 포지셔닝

로맨틱이미지의 구조를 분석하고 20개의 사진자극물에 대한 객관적인 근접성을 알아보기 위해 다차원 척도법을 실시한 결과, 부적합도(stress) 값은 .09로 적합도는 보통이라 할 수 있고 설명변량(RSQ)은 .95



<그림 2> 내추럴로맨틱이미지에 영향을 미치는 재질과 무늬간의 상호작용

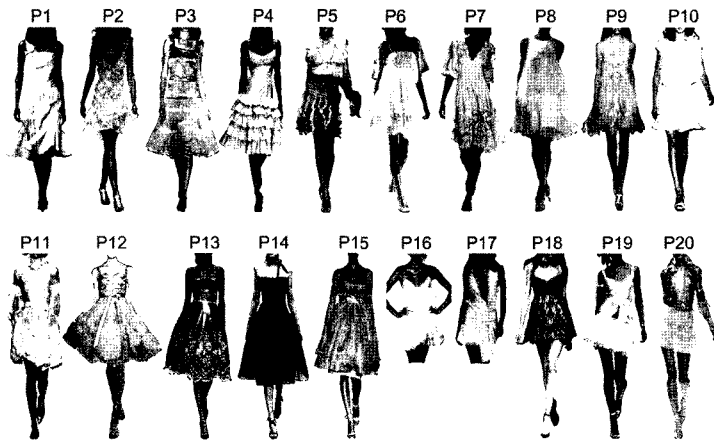
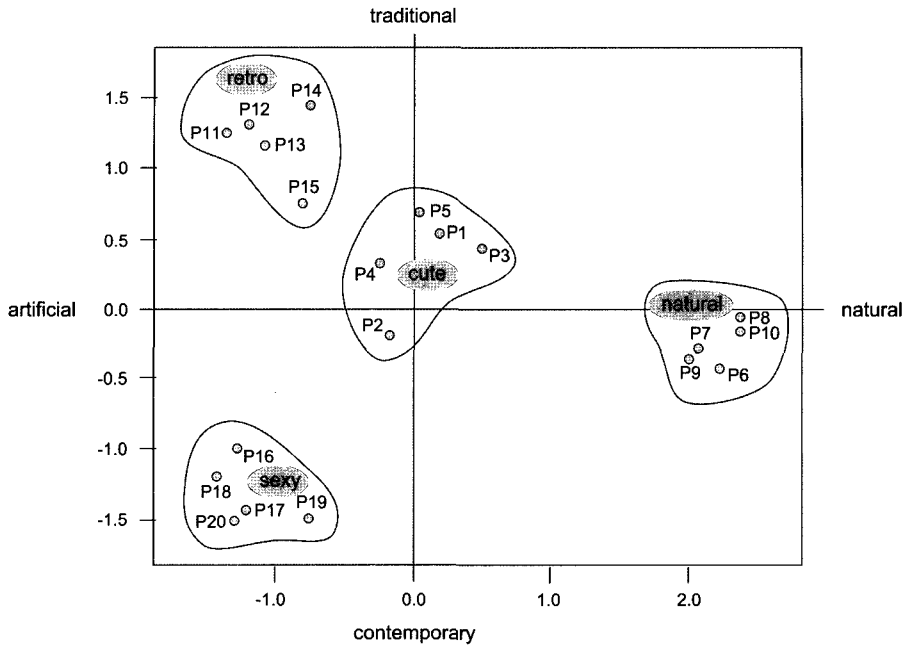
이었다. 각 사진자극물들 간의 거리는 유클리드 거리 (Euclidean Distance)로 나타냈으며, 다차원척도법 결과에 따른 사진자극물은 <그림 3>과 같이 2차원 4사분면으로 포지셔닝되었다.

X축과 Y축이 모두 양의 값인 1사분면에 위치한 p1, p3, p5의 특성을 간략하게 살펴보면 원점을 기준으로 약간의 자연스러움과 과거의 복고 성향을 가지고 있고, A라인, 라이트 톤의 핑크, 오렌지와 아이보리, 브라이트 톤의 오렌지 컬러, 부드러운 재질과 silky 재질을 가진 스타일이며 귀엽고 소녀적인 큐트 로맨틱이미지로 표현된다. 제 2사분면에 위치한 p11, p12, p13, p14, p15의 경우 대체로 X라인, 라이트 톤의 핑크, 블루, 베이지 계열의 유채색과 아이보리, 블랙 계열의 무채색 컬러 그리고 부드러운 재질, silky 재질과 비치는 재질 등의 다양한 재질로 구성되었고, 이들은 다소 복고적인 로맨틱 스타일과 유사한 특성을 가지고 있으며, 모두 X실루엣으로 인해 자연스럽게 보다는 인공적인 느낌이 강하게 드는 레트로로맨틱 이미지로 표현된다. 제 3사분면에 위치한 p16, p17, p18, p19, p20은 fitted라인, 파스텔 톤의 핑크, 블루의 유채색 컬러와 화이트, 블랙의 무채색 컬러 그리고 부드러운 재질과 비치는 재질로 구성되었고, 디자인 측면에서 대체로 많이 노출된 스타일로 현대적이면서 인공적이고 섹시하여 섹시로맨틱이미지이다. 제 4사분면에는 p6, p7, p8, p9, p10이 위치하였고, 이들의 특성은 자연스러운 A라인, 화이트와 아이보리 계열의 컬러, 다소 현대적이고 장식이 적은 디자인, 대체로 부드러운 재질로 현대적이면서 자연스러운 내추럴로맨틱이미지로 표현된다.

이와 같은 포지셔닝 결과에 따라 박숙현 외(2003)의 연구 결과를 참고로 가로축(X축)은 양의 방향으로 갈수록 자연스럽고, 음의 방향으로 갈수록 인공적이라고 볼 수 있어, 자연성에 의한 이미지 분류 용어인 ‘natural-artificial’로 명명하였다. 세로축(Y축)은 양의 방향으로 갈수록 전통적이고 보수적이며, 음의 방향으로 갈수록 현대적인 이미지가 강해, 시간에 의한 이미지 분류 용어인 ‘traditional-contemporary’로 명명하였다.

따라서 로맨틱이미지는 자극물의 위치에 따라 내추럴로맨틱을 제외하고 다소 인공적인(artificial) 경향이 있으며, 섹시로맨틱을 제외하고는 대체로 복고적인 성향에 가까워 전통적인(traditional) 경향이 많은 것으로 평가내릴 수 있다.





<그림 3> 로맨틱이미지의 포지셔닝

**V. 결론 및 제언**

로맨틱이미지를 분석하여 세분화시키고, 세분화된 로맨틱이미지를 의복의 조형요소에 따라 분류한 결과는 다음과 같다.

1. 로맨틱이미지를 나타내는 용어를 요인분석한 결과 섹시로맨틱, 레트로로맨틱, 내추럴로맨틱, 큐트로맨틱의 네 가지 요인으로 세분화 되었으며, 그 중 섹시로맨틱이 현대 패션의 로맨틱이미지를 나타내는 지

배적인 요인으로 분류되었다. 이는 감정과 정서를 중시하는 포스트모던 시대가 되면서 섹시한 의복에 대한 선호 추세에 따라 사랑스럽고 낭만적인 감성의 로맨틱스타일에서도 장식적 디자인과 노출, 비침을 함께 믹스하는 복잡하고 다양한 디자인 경향의 확대로, 현대 패션에 나타난 로맨틱이미지 중 가장 지배적인 요인으로 분류된 것으로 해석할 수 있다.

2. 섹시로맨틱은 fitted라인, ‘무채색+무채색’ 컬러 조합, 비치는 재질 그리고 무늬의 경우 상·하 양쪽

모두 무늬가 없는 것이 가장 섹시한 것으로 평가되었다. 따라서 섹시한 로맨틱스타일 기획 시 실루엣은 fitted라인, 컬러는 ‘무채색+무채색’ 조합, 재질은 비치는 재질 그리고 무늬는 상·하 무늬가 없는 것으로 디자인 하는 것이 섹시로맨틱이미지 표현에 좀 더 효과적이라고 볼 수 있다.

3. 레트로로맨틱은 X라인, ‘무채색+무채색’ 컬러조합, 비치는 재질과 복합적인(soft & see-through, soft & silky) 재질, 무늬의 경우 상·하 양쪽 모두 무늬가 있는 것이 가장 복고적인 것으로 평가되었다. 따라서 복고적인 로맨틱스타일 기획 시 실루엣은 X라인, 컬러는 ‘무채색+무채색’ 조합, 재질은 비치는 재질이거나 복합적인 재질 그리고 무늬는 상·하 양쪽 모두 무늬가 있는 것으로 디자인 하는 것이 레트로로맨틱이미지 표현에 좀 더 효과적이라고 볼 수 있다.

4. 내추럴로맨틱은 A라인, ‘유채색+무채색’ 컬러조합, 무늬의 경우 상·하 양쪽 모두 무늬가 없는 것이 가장 자연스러운 것으로 평가되었고, 재질의 요소는 개별적으로는 내추럴로맨틱이미지에 영향을 미치지 않는 것으로 평가되었다. 따라서 자연스러운 로맨틱스타일 기획 시 실루엣은 A라인, 컬러는 ‘유채색+무채색’ 컬러 조합 그리고 무늬는 상·하 모두 무늬가 없는 것으로 디자인 하는 것이 내추럴로맨틱이미지 표현에 좀 더 효과적이라고 볼 수 있다.

5. 큐트로맨틱은 A라인, 부드러운 재질, 무늬의 경우 상·하 양쪽 모두 무늬가 없는 것이 가장 귀여운 것으로 평가되었고, 컬러요소는 개별적으로는 큐트로맨틱이미지에 영향을 미치지 않는 것으로 평가되었다. 따라서 귀여운 로맨틱스타일 기획 시 실루엣은 A라인, 재질은 부드러운 재질 그리고 무늬는 상·하 무늬가 없는 것으로 디자인 하는 것이 큐트로맨틱이미지 표현에 좀 더 효과적이라고 볼 수 있다.

6. 의복의 조형요소간 상호작용에 따른 로맨틱이미지의 세부분류 결과 로맨틱이미지 표현에는 재질과 무늬간의 상호작용이 중요한 디자인 요소로 밝혀졌으며, 섹시로맨틱과 내추럴로맨틱에서 영향을 많이 미치는 것으로 나타났다. 따라서 섹시로맨틱, 레트로로맨틱, 내추럴로맨틱스타일 기획 시 재질과 무늬간의 상호작용효과를 고려해 볼 필요가 있다고 판단 된다.

7. 로맨틱이미지를 나타내는 사진자극물의 근접도를 알아보기 위해 다차원척도법으로 분석한 결과, 로맨틱 이미지는 ‘natural-artificial, traditional-contemporary’의 2차원 4사분면으로 구분되어 위치하였으며, 각 사분

면에 위치한 자극물은 내추럴로맨틱이미지를 제외하고 다소 인공적인 경향이 있으며, 섹시로맨틱이미지를 제외하고는 대체로 여성성을 강조하는 복고적 성향에 가까워 전통적인 경향이 많은 것으로 포지셔닝 되었다.

이상의 결과에는 로맨틱이미지를 의복의 조형요소에 따라 분류하였으나, 차 후 젊은 여성들이 선호하고 평상 시 외모 연출에 자주 활용될 수 있는 다른 의복이미지에 대해서도 조형요소별로 분류해 볼 필요성이 있다.

### 참고문헌

권영자, 이선화, 선정희. (2005). *스타일리스트를 위한 뷰티 코디네이션*. 서울: 도서출판 국제.

김영현, 양취경. (2005). 현대 패션의 로맨틱이미지에 관한 연구. *복식*, 55(1), 1-12.

김유진, 이경희. (1997). 상반되는 의복이미지의 조합에 따른 시각적 평가에 관한 연구. *한국의류학회지*, 21(8), 1297-1306.

김유진, 이경희. (2000). 의복디자인의 조형적 특성에 따른 감성이미지 연구. *한국의류학회지*, 24(7), 976-986.

김종복. (1997). *패션각각탐구 1*. 서울: 도서출판 시대.

김해숙, 김혜련. (1998). *예술과 사상*. 서울: 이화여자대학교 출판부.

박소향, 김인숙. (1994). 남자 대학생의 여성복 이미지 평가 연구. *한국의류학회지*, 18(2), 170-179.

박숙현. (2007). *패션이미지 메이킹*. 서울: 예학사.

박숙현, 이수진, 이수현, 송미영, 송남경, 이효숙. (2003). 패션이미지별 평가용어, 색상 및 분류체계. *한국생활과학회지*, 12(4), 539-552.

성광숙. (2003). *복식 확대현상의 미적 가치*. 성신여자대학교 대학원 박사학위 논문.

신혜원, 이정순. (2002). 의류소재의 이미지 평가차원 개발에 관한 연구. *한국의류학회지*, 26(11), 1638-1648.

오현정. (1989). *의복의 미적 가치평가에 관한 연구*. 서울대학교 대학원 석사학위 논문.

은소영, 주수현, 이경희. (2002). 의복배색의 시각적 감성연구(제1보). *한국의류학회지*, 26(5), 715-726.

이경아, 전해정. (2005). 로맨틱시즈 복식의 양식(II). *복식*, 55(1), 59-72.

이경희. (1991). *의복형태이미지의 시각적 평가에 관한 연구*. 부산대학교 대학원 박사학위 논문.

이경희, 이경희. (1994). 의복형태와 디테일에 의한 표면이미지의 시각적 평가. *한국의류학회지*, 18(5), 646-660.

이영숙. (2001). *발레와 복식문화사*. 서울: 형설출판사.

이효진. (2003). 21세기 로맨틱시즈, 걸리쉬 패션. *복식*, 53(7), 111-123.

- 정인희. (1992). *의복이미지 구성요인, 계층구조 및 평가차원에 관한 연구*. 서울대학교 대학원 석사학위 논문.
- 정인희, 이은영. (1992). 의복이미지의 구성요인과 평가차원에 대한 연구. *한국의류학회지*, 16(4), 379-391.
- 차미승. (1992). *의복형태와 색채이미지의 시각적 평가와 분석*. 부산대학교 대학원 석사학위 논문.
- 채선미, 유영선. (1999). 현대 패션에 나타난 로맨틱시즘 경향. *복식*, 45, 55-69.
- 허순득. (2004). *아름다움을 창조하는 생활 속의 이미지 연출*. 서울: 형설출판사.
- 홍병숙, 정미경. (1993). 여성 수트의 이미지 구성요인에 관한 연구. *복식*, 20, 73-82.
- Delong, M. R. (1987). *The way we look*. Ames: Iowa State University Press.
- Horn, M. J. & Gurel, L. M. (1981). *The second skin: An interdisciplinary study of clothing* (3rd ed.). Boston: Houghton Mifflin Co..