

# 가정문해환경과 유아의 어휘 및 읽기 능력

## The Effects of Home Literacy Environments on Preschoolers' Vocabulary and Reading Skills

서울대학교 아동가족학과  
기금부교수 겸 생활과학연구소 연구원 이 강 이

서경대학교 아동학과  
조교수 성 미 영

중앙대학교 가족복지학과  
조교수 장 영 은

Department of Child Development & Family Studies, Seoul National University  
*Associate Professor : Kangyi Lee*

Department of Child Studies, Seokyeong University  
*Assistant Professor : Miyoung Sung*

Department of Family Welfare, Chung-Ang University  
*Assistant Professor : Young Eun Chang*

### ◀ 목 차 ▶

I. 서론  
II. 연구방법  
III. 연구결과 및 해석

IV. 결론 및 논의  
참고문헌

### <Abstract>

We examined the effects of family and home literacy environments on the vocabulary and reading abilities of 3 to 5-year-olds. In particular, SES was considered against home literacy environment. The sample consisted of 366 Korean children and their mothers. We found that the level of mother's education was related to the child's vocabulary test score. After controlling for family factors, home literacy environment score positively predicted children's performance both in vocabulary and reading tests. Magnitudes of differences between the two literacy groups (high and low home literacy environment) became larger in the children from relative lower income families. Magnitudes of differences for vocabulary and reading tests was strikingly large in the low-income group both in

vocabulary and reading tests. These findings shed lights on the importance of parent education and family services for low-income families with preschool children.

**주제어(Key Words) :** 가정문해환경(Home Literacy Environment), 어휘(Vocabulary), 읽기(Reading)

## I. 서론

아동은 유아기에서 학동기로 성장하면서 초등학교 진학이라는 중요한 생태적 전이(ecological transition)를 경험한다(Bronfenbrenner, 1986). 초기의 성공적인 학교적응이 이후 발달과 지속적으로 관련됨을 보여주는 많은 연구결과는 학교전이기 유아에 대한 관심이 필요함을 시사한다. 예를 들어 초등학교 입학 초기에 아동이 새로운 환경에 어떻게 적응하느냐 하는 것은 이후의 학교생활 및 아동의 인지적, 정서적, 사회적 발달에 큰 영향을 미치는 것으로 알려져 있다(Young & Ferrari, 1998). 뿐만 아니라 초등학교로의 성공적인 전이는 학교 교육에 대한 아동의 인식과 긍정적인 학습 방향을 설정하는데도 중요한 요인으로 지적(Luster & McAdoo, 1996; Pianta & Cox, 1999; Pianta & Kraft-Sayre, 1999)되는 바, 많은 연구자들이 성공적인 전이를 위한 유아의 학교 준비도를 강조하고 있다. 이 중 학교전이기를 전후해서 나타나는 초기 문해 발달의 중요성은 이 시기의 발달이 이후의 고등학교 학업성취까지 지속적으로 연관되어 있음을 보여주는 연구(Cunningham & Stanovich, 1997)로 인해 더욱 강조되고 있다.

학교준비도와 관련된 유아의 인지 및 사회적 능력 발달의 개인차가 미래의 발달 및 학업성취에 지속적으로 영향을 미친다는 연구결과(Cunningham & Stanovich, 1997)와 관련하여, 발달의 개인차를 가져올 수 있는 환경 요인에 대한 관심이 꾸준히 제기되고 있다. 특히 아동의 문해 발달에 대한 선행연구의 상당수가 가정에서의 문해활동 경험과 유아의 문해 발달 간의 관련성을 보고하면서 유아기의 가정문해환경에 대한 관심이 높다. 가정의 문해환경이 유아의 문해능력, 특히 아동의 어휘력 발달 및 읽기 능력에 미치는 영향에 대한 국내의 연구결과(곽아정, 1994; 이근영, 2000; Christian, Morrison, & Bryant, 1998; Morrow, 1993; Voss, 1993)는 가정 내 높은 수준의 문해 활동 및 신념 정도의 영향력을 일관적으로 보고하고 있는 반면, 보육 및 유아 교육환경이 유아의 문해발달에 미치는 영향력은 연구에 따라 그 결과가 불일치하고 있다. 특히 가정문해 환경의 영향력은 아동의 IQ나 다른 교육배경 혹은 배경환경 요인을 통제 한 이후에도 아동의 문해 능력에 중요한 변인으로 유의하게 나타났다(Connell & Prinz, 2002; NICHD Early Child

Care Research Network, 2000, 2001, 2004). 이상의 내용을 통해 볼 때, 가정과 보육시설에서 유아에게 제공하는 문해환경은 유아의 문해발달에 중요한 요인이지만, 그 중에서도 가정문해 환경에 보다 많이 주목할 필요가 있다.

그동안 선행연구에서 제시된 가정문해환경의 개념 정의는 다양한 양상을 보여서, 예를 들어 Leichter(1984)은 유아의 문해경험을 좌우하는 가정환경을 문해환경의 핵심으로 간주하고 이를 물리적 환경, 가족구성원간의 상호작용, 정서적이고 인지자극적인 분위기의 3가지로 개념화하였다. 이와 유사하게 Teale과 Sulzby(1986)는 가정문해환경을 아동과 성인이 읽기와 쓰기 활동에서 상호작용하는 경험, 아동 스스로의 인쇄물에 대한 경험, 아동이 성인의 문해 행동에 대한 모델링을 관찰하는 경험으로 구분하였다(Teale & Sulzby, 1986). 유아는 책이나 자신의 주변 환경과의 상호작용 속에서 문어의 기능을 이해하고, 문어의 형태를 배워간다(Hiebert, 1981). 유아의 손이 닿는 곳에 유용한 문해 도구가 있고, 성인이나 유아 모두가 빈번하게 문어와 구어를 사용함으로써 문해 사용을 시범적으로 보여주며, 문해 활동이 매일 매일의 과업수행에 기여하여 유아의 적극적인 참여를 유도할 경우 이를 풍부한 문해환경으로 정의할 수 있다(Maehr, 1991). 풍부한 문해환경을 지닌 가정에서 성장한 유아의 문해 발달에 대한 연구결과(Schieffelin & Cocharan-Smith, 1984)에 의하면, 결국 유아의 문해학습은 그들의 환경 속에서 자연스럽게 이루어지는 것이며, 유아에게 있어 문해는 문해 그 자체로서 보다는 문해의 기능적 활용을 통해 그들의 생활에서 의미를 갖게 된다. 따라서 가정에 유아의 책이 몇 권 정도 있는가 하는 물리적 측면 뿐만 아니라 부모와의 상호작용을 포함하는 기능적 측면이 가정문해환경을 파악하는데 반드시 포함되어야 한다. 실제로 선행연구들(Baker & Scher, 2002; Griffin & Morrison, 1997; Leseman & de Jong, 1998)은 자녀와 함께 책을 읽는 것과 같은 부모와 유아의 상호작용이나 자녀에게 문해 관련 활동을 제공하는 부모의 행동이 유아의 읽기 능력을 포함한 문해발달을 긍정적으로 예측한다는 것을 증명하였다. 이와 유사하게 유아의 가정환경과 읽기 능력에 대한 국내 연구 결과(권성애, 1992), 유아의 읽기 능력 평균 점수는 부모가 유아에게 책을 읽어주는 시간이 많을수록 높았으며, 또한 유아가 갖고 있는 책의 양이 많을수록, 부모 본인이 읽는 책의 양이 많을수록 높게

나타났다.

부모와 자녀 간의 문해 활동 중에서 특히 동화책 읽기는 유아의 구어 및 문어 능력을 향상시키는 방법으로 가장 큰 주목을 받아왔다. 가정문해 활동에서 부모와 자녀 간의 동화책 읽기와 부모의 학습지도는 유아의 문해 능력 중 각각 다른 영역에 영향을 미치는 것으로 나타나서, 예를 들어, Senechal과 LeFevre(2002)에 따르면 아동은 부모의 동화책 읽어주기 경험을 통해 구어 능력을 학습한다(Senechal & LeFevre, 2002). 반면, 문어 능력의 학습은 부모의 직접적인 문해학습 지도를 통해 나타났다(Meyer, Wardrop, Stahl, & Linn, 1994; Whitehurst, *et al.*, 1994). 이러한 연구들은 가정의 풍부한 문해환경과 동화책을 매개로 한 성인-유아간의 적극적인 상호작용과 학습지도 등이 유아의 문해 발달에 직접적이거나 간접적인 효과가 있음을 보여준다. 이상의 내용을 통해 볼 때, 가정문해 환경이란 부모와 유아가 보이는 특정 상호작용 이상의 개념으로 유아의 문해 발달과 관련되어 가정 내에서 일어나는 교육활동, 교재교구 및 자원, 그리고 유아와 부모의 행동양식을 포괄적으로 의미하는 바, 부모가 자녀에게 제공하는 인지적 자극 및 지원의 양과 질을 포함한다(Morrison & Cooney, 2001)고 볼 수 있다. 따라서 가정문해환경의 영향력을 연구함에 있어 물리적 환경 뿐 아니라, 문해와 관련된 부모와 유아의 상호작용 경험과 부모 자신의 책읽기 활동과 같이 자녀에게 모델링이 될 수 있는 부모의 문해 관련 행동 등을 모두 포함하여 조사할 필요가 있다. 이에 따라 본 연구에서는 유아의 어휘 및 읽기 능력을 예측하는 주요변인으로 가정이 소유한 도서권수 등 물리적 요소와 유아-부모의 문해 관련 상호작용, 부모 자신의 읽기 행동 등을 모두 포함하여 가정문해환경 측정도구를 구성하였으며, 어머니와 아버지 모두의 문해 관련 상호작용 또는 행동을 평가하였다.

유아의 문해발달은 가정문해환경 뿐 아니라 다른 가족관련 요인과의 밀접한 관련이 있는 것으로 나타났다. 연구결과들에 따르면, 어머니의 교육수준(장영은, 이숙정, 이강이, 2008; Britto, 2001; Leseman & Jong, 1998), 가족의 소득수준(Blau, 1997; Lonigan, 2004; Mayer, 1997), 어머니 취업여부(Brooks-Gunn, Han, & Waldfogel, 2002) 등에 따라 유아의 언어 및 문해 발달이 유의한 차이를 보였다. 특히 가족의 소득수준이 높을수록 유아의 어휘력 및 언어능력이 뛰어난 것으로 나타나는데, 이는 소득수준에 따라 가정문해환경에 차이가 있기 때문으로 보인다. Lonigan(2004)의 연구에 따르면, 가족의 사회경제적 지위에 따라 가정에 비치하고 있는 도서의 수나 가족원 간의 대화 및 함께 책읽기 등의 활동에서 차이가 크게 나타났다. 예를 들어, 초등학교 입학 전에 부모가 자녀에게 그림책을 읽어주는 시간을 추정해 본 결

과, 일반적인 중산층 가정은 그 시간이 약 1,000 ~ 1,700시간인 반면, 저소득층 가정의 경우 약 25시간에 불과하였다. 또한 Hoff(2003)에 따르면, 가족의 사회경제적 지위가 높을수록 유아의 어휘발달 수준이 높게 나타났으며, 가정에서 이루어지는 문해 활동의 내용이나 양도 사회경제적 지위가 낮은 가족에 비해 다양하고 많은 것으로 나타났다. 예를 들어, 이들 가정에서는 어머니의 언어적 자극 수준이 높았으며, 성인이 집에서 책을 읽어 유아에게 책읽기 모델을 보여주는 경우도 낮은 사회경제적 지위를 가진 가정에 비해 더 빈번하게 나타났다. 이러한 결과들은 가족의 소득수준에 따른 유아 문해발달의 차이가 가족변인에 따른 가정문해환경의 차이일 수 있음을 시사한다.

그런데 가족변인의 구조적 측면이 반드시 과정적 측면과 일치하는 것은 아니라는 점에 주목할 필요가 있다. 예를 들어, 가족의 소득수준이나 부모의 교육수준이 높다는 것이 가정 내에서 발생하는 문해활동의 양상을 전적으로 결정하는 것은 아니다. 가족의 소득수준이 낮더라도, 부모와 자녀 간에 활발한 문해관련 활동이 나타날 수도 있다. 이러한 가족 내 과정적 측면의 편차에 따라 유아의 언어발달의 결과는 다양한 스펙트럼으로 나타날 수 있다. 예를 들어, 소득이나 부모의 교육수준이 낮다 하더라도, 부모가 자녀와의 문해활동에 적극적으로 참여하고, 언어발달에 유리한 환경 조성을 위해 노력한다면, 가족변인의 구조적 측면이 예측할 수 있는 유아의 언어발달의 문제를 극복할 가능성이 존재한다. 이에 따라 유아의 문해발달에 미치는 가정문해환경의 영향이 가족변인에 따라 어떠한 차이를 보이는지 검증함에 있어, 가정문해환경과 가족변인의 상호작용효과에 대한 검토가 함께 이루어질 필요가 있다. 이상의 문제제기에 따라 본 연구에서는 다음의 연구문제를 선정하였다.

<연구문제 1> 가정문해환경은 유아의 어휘능력을 예측하는가?

<연구문제 2> 가정문해환경은 유아의 읽기능력을 예측하는가?

<연구문제 3> 가정문해환경이 유아의 어휘 및 읽기능력에 미치는 영향은 가족변인(어머니 학력, 어머니 취업여부, 가족소득수준)에 따라 유의한 차이가 있는가?

## II. 연구방법

### 1. 연구대상

본 연구에서는 초등학교 입학 이전 시기 유아의 가정문해환경과 이들의 어휘 및 읽기 능력에 대해 살펴보기 위해 서

울 및 경기지역 소재 어린이집 6곳에 다니는 만 3, 4, 5세 366명의 유아와 이들의 어머니를 연구대상으로 선정하였다. 만 3, 4, 5세 유아를 연구대상으로 선정할 이유는 이 시기의 문해발달이 초등학교 입학 이후의 읽기 및 쓰기 발달을 예측할 수 있는 중요한 시기이기 때문이다(Cunningham & Stanovich, 1997).

연구대상 유아의 성별은 남아가 203명(55.5%), 여아가 163명(44.5%)이었으며, 연령은 만 3세 유아가 101명(27.6%), 만 4세 유아 141명(38.5%), 만 5세 유아 124명(33.9%)이었다. 연구대상 유아의 어머니 교육수준은 고등학교 졸업이 120명(44.8%), 대학교 졸업 101명(37.7%), 대학원 졸업 47명(17.5%)으로 나타났으며, 어머니가 취업한 경우는 172명(64.7%), 비취업모인 경우는 94명(35.3%)이었다. 가정의 월 평균 소득수준은 200만원 미만인 13명(4.9%), 200만원 이상 300만원 미만 49명(18.4%), 300만원 이상 400만원 미만 51명(19.1%), 400만원 이상 500만원 미만 70명(26.2%), 500만원 이상 600만원 미만 51명(19.1%), 600만원 이상 33명(12.4%)이었다.

## 2. 연구도구

### 1) 가정문해환경

Morrison과 Cooney(2001)가 가정 내의 교육환경을 알아보기 위해 제작한 Pathways to Literacy 부모용 질문지 중 가정문해환경 관련 문항을 선별하여 연구대상 유아의 가정문해환경을 측정하였다. Pathways to Literacy 부모용 질문지는 문해환경, 수환경을 포함한 가정환경의 주요 영역들(부모의 아동 통제 및 민감도, 인지적 자극, 교육에 관한 부모 신념 등)로 구성되어 있다(Morrison & Cooney, 2001). 본 연구에서는 그 중 가정문해환경과 관련된 물리적 환경, 어머니, 아버지와의 문해 관련 상호작용, 어머니와 아버지의 문해 행동에 대한 모델링 관찰 문항을 포함하여 총 9문항으로 가정문해환경 질문지를 구성하였다(예: 신문이나 잡지를 몇 권 구독하십니까?, 어머니(아버지)는 아이에게 얼마나 자주 책을 읽어 주십니까?, 어머니(아버지)는 얼마나 자주 책을 보십니까?). 각 문항은 가정문해환경에 대한 설명을 제시한 후, 해당하는 문해 환경을 그 설명에 의거하여 '전혀 그렇지 않다'에서 '매우 그렇다'로 구분되는 5점 리커트 척도로 채점하였다. 가정문해환경 점수는 9점에서 45점의 범위를 가지며, 신뢰도는 Cronbach's  $\alpha$  값이 .65로 나타났다.

### 2) 어휘 능력

연구대상 유아의 어휘 능력을 측정하기 위해 한국 웹슬러 유아지능검사(K-WPPSI)의 소검사 중 어휘 검사(박혜원, 박

금주, 박광배, 1989)를 실시하였다. 어휘 검사는 그림문항(1-3번)과 구두문항(4-25번)으로 구성되며, 5문항 연속 실패하면 검사를 중지하였다. 그림문항의 경우 그림을 보고 그 사물의 이름을 말하도록 하며, 구두문항의 경우 구두로 제시된 단어의 뜻에 대해 구두로 응답하도록 하였다. 예를 들어, 그림문항의 경우 그림을 제시하고 "이것은 무엇인가요? 무엇이라고 부르나요?"라고 질문하고 유아의 응답이 맞으면 1점, 틀리면 0점을 부여하였다. 구두문항의 경우 "이제부터 몇 개의 말 뜻을 물을 거예요. OO라는 말의 뜻은 무엇이지요?"라고 유아에게 질문하였고, 유아의 응답이 맞으면 2점, 유사하면 1점, 틀리면 0점을 부여하였다. 어휘 검사 점수는 0점에서 47점의 범위를 가진다.

### 3) 읽기 능력

연구대상 유아의 읽기 능력을 측정하기 위해 최나야(2007)의 단어 읽기 능력 검사 중 실제 단어 검사를 실시하였다. 실제 단어 검사(최나야, 2007)는 유아의 단어 읽기 능력을 측정하기 위해 초성 및 중성으로 구성된 음절(CV)과 초성, 중성, 종성으로 구성된 음절(CVC)의 조합을 토대로 자음과 모음이 초성, 중성, 종성에 고르게 분포하도록 한 총 20문항의 2음절 단어(예: 크기, 그네)로 구성되어 있다. 목록에 포함된 단어를 각각 신명초체, 글자크기 60으로 인쇄하여 명함 크기 카드로 제작한 후 선행연구(최나야, 2007)에서 사용한 검사방법에 따라 처음 단어부터 순서대로 읽도록 유아에게 지시하였다("선생님이 카드를 한 장씩 보여줄때니 카드에 쓰여 있는 단어를 읽어보세요"). 채점은 음절별로 올바르게 발음할 경우 각 음절 당 1점씩 부여해서 단어별로 0점, 1점 또는 2점으로 채점되며, 전체 읽기 점수는 0점에서 40점까지의 범위를 가진다.

## 3. 연구절차 및 자료분석

이 연구에서는 초등학교 입학 이전 만 3, 4, 5세 유아의 문해발달을 살펴보기 위해 유아를 대상으로 유아의 어휘 및 읽기 능력 검사를 일대일 면접과정을 통해 실시하고, 어머니를 대상으로 질문지를 통해 가정문해환경 조사를 실시하였다. 본 조사를 실시하기 이전에 연구도구의 적절성을 검토하기 위해 예비조사를 실시하였고, 유아를 대상으로 하는 본조사의 경우 조사대상 기관을 선정하고 기관의 동의 및 보호자의 동의를 구한 뒤 개별 어린이집을 방문하여 실시하였다. 어린이집의 조용한 공간에서 개별 유아와의 일대일 면접 조사를 통해 어휘 및 읽기 검사를 실시하였다. 가정문해환경을 살펴보기 위해 어머니를 대상으로 하는 가정문해환경 질문지를 제작하여 예비조사를 통해 적절성을 검토하고, 조사대상 유아의 어머니에게 질문지를 배부하고 일주일 후 질문지를 수

거하였다.

본 연구는 수집된 자료를 바탕으로 기술적 통계분석, 상관관계 분석 및 위계적 중다회귀분석을 실시하였다. 가족변인으로는 유아의 연령, 유아의 성별, 어머니 연령, 가족의 월평균소득, 어머니의 취업여부, 그리고 어머니의 교육수준이 포함되었다.

### Ⅲ. 연구결과 및 해석

#### 1. 가정문해환경이 유아의 어휘 능력에 미치는 영향

〈표1〉의 모델 1은 유아 및 어머니와 관련된 변수들이 통제된 상태에서 가정문해환경이 유아의 어휘 능력을 예측하는지를 검증하기 위해 분석된 중다회귀모델이다. 분석결과에 따르면, 어머니의 교육수준( $\beta = .15, p < .05$ )이 유아의 어휘력 검사 점수를 유의하게 예측하며, 통제변인이 포함된 모델에서 가정문해환경( $\beta = .16, p < .01$ )은 유아의 어휘력을 유의하게 예측하였다. 즉, 유아의 연령이 높을수록 어휘력 과제의 점수는 높게 나타났으며, 어머니가 대학 졸업 및 그 이상의 학력을 가진 경우, 유아의 어휘력 점수가 높은 것으로 밝혀졌다. 유아 및 어머니의 여러 특성이 통제된 가운데에서도 유아의 문해 발달을 지지하는 가정환경은 만 3~5세 유아의 더욱 풍부한 어휘능력을 예측하여, 가정문해환경의 중요성을 지지하였다. 반면, 유아의 성별, 어머니의 취업 여부나 가족의 소득수준은 유아의 어휘력과 유의미한 관계를 보이지 않았다. 이 회귀모델에 포함된 변인들은 유아의 어휘력 점수 변량의 약 36%를 설명하는 것으로 나타났다.

〈표 1〉 가정문해환경이 유아의 어휘능력을 예측하는 회귀분석모델

	모델 1	모델 2
	베타 ( $\beta$ )	베타 ( $\beta$ )
유아연령	.46***	.48
유아 = 남아	-.01	-.04
어머니연령	-.04*	-.04
평균월소득	-.04	-.05
어머니 = 취업	.09	.09
어머니 대졸 이상	.15*	.17**
가정문해	.16**	.15*
가정문해*소득		.05***
$R^2$	.36	.37
Adjusted $R^2$	.35	.35
F	22.36***	19.90***

\* $p < .05$ , \*\* $p < .01$ , \*\*\* $p < .001$ .

#### 2. 가정문해환경이 유아의 읽기 능력에 미치는 영향

가정문해환경이 유아의 읽기 능력에 미치는 영향을 분석한 회귀모델은 〈표 2〉의 모델 1에 제시되어 있다. 이 모델의

분석결과에 따르면, 가정문해환경은 유아 및 어머니, 그리고 가족 관련 통제변인이 포함된 모델에서도 여전히 유아의 읽기 검사 점수를 유의하게 예측하였다( $\beta = .13, p < .05$ ). 남아의 경우, 여아에 비해 읽기 능력이 떨어졌으며, 유아의 연령은 읽기 점수와 정적인 관계를 나타냈다. 하지만 어머니 연령, 취업여부, 교육수준, 또는 가족의 소득 수준은 유아의 읽기 능력을 유의미하게 예측하지 않았다. 이 회귀모델에 포함된 변인들은 유아의 읽기 점수 변량의 약 27%를 설명하는 것으로 나타났다.

〈표 2〉 가정문해환경이 유아의 읽기 능력을 예측하는 회귀분석모델

	모델 1	모델 2
	베타 ( $\beta$ )	베타 ( $\beta$ )
유아연령	.56***	.58***
유아=남아	-.15**	-.16**
어머니연령	-.05	-.05
평균월소득	.08	.07
어머니=취업	-.02	-.02
어머니 대졸 이상	.03	.04
가정문해	.13*	.12*
가정문해*소득		-.11*
$R^2$	.27	.30
Adjusted $R^2$	.25	.28
F	12.06***	12.52***

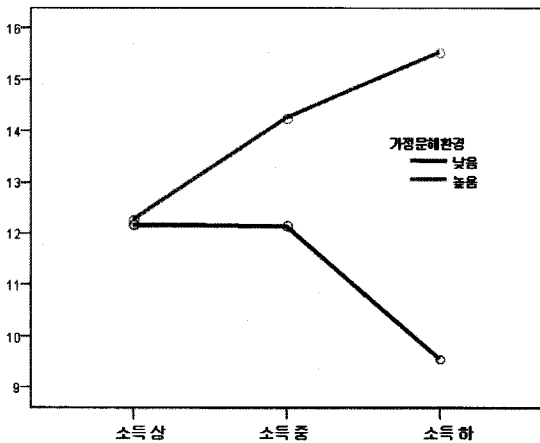
\* $p < .05$ , \*\* $p < .01$ , \*\*\* $p < .001$ .

#### 3. 소득수준에 따른 가정문해환경의 영향력의 차이

본 연구에서는 앞서 유아의 문해능력에 영향을 미치는 것으로 나타난 가정문해환경이 유아를 둘러싼 다른 가족관련 변인에 따라 다르게 나타나는지, 가족관련 변인과 가정문해환경 간에 상호작용효과가 존재하는지 여부를 검증하였다. 상호작용효과를 검증하기 위하여 회귀모델에 유아 및 어머니 변인들과 가정문해환경 변수와의 상호작용 항을 포함하여 그 유의성을 살펴보았다. 그 결과 유아의 어휘와 읽기 능력을 예측하는 두 모델 모두에서 유아 가족의 소득수준과 가정문해환경 사이에 유의한 상호작용이 발견되었다. 그러나 유아의 어휘와 읽기 능력을 예측하는데 있어 어머니의 학력 및 어머니의 취업여부와 가정문해환경 간의 상호작용효과는 유의하지 않은 것으로 나타났다. 유의하게 나타난 소득수준과 가정문해환경의 상호작용 항을 포함한 회귀모델의 분석 결과는 각각 〈표 1〉과 〈표 2〉의 모델 2에 제시되어 있다.

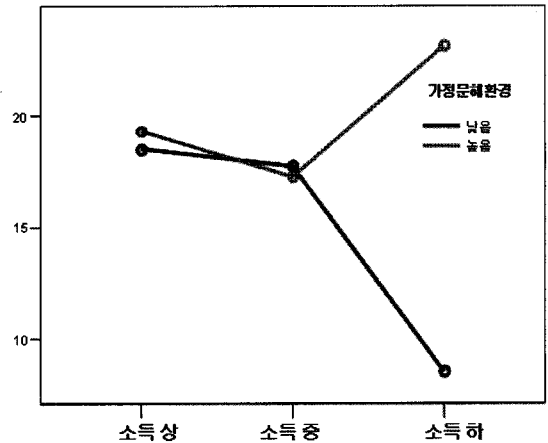
가정문해환경과 소득수준 간의 유의한 상호작용이 밝혀짐에 따라, 상이한 소득 수준을 보이는 집단에서 가정문해환경의 영향이 어떻게 다르게 나타나는지 탐색하기 위해 본 연구에 포함된 유아의 가족을 평균 월 소득에 따라 세 개의 소득집단으로 구분하였다. 소득 '상' 집단은 평균 월 소득이 500만원 이상인 가족을 포함하며, '중' 집단은 월 300만원

### 어휘 능력



〈그림 1〉 소득수준에 따른 가정문해환경과 유아의 어휘 능력

### 읽기 능력



〈그림 2〉 소득수준에 따른 가정문해환경과 유아의 읽기 능력

이상 500만원 미만, 그리고 ‘하’ 집단은 월평균 소득 300만원 미만의 가족을 포함한다.

일반선형모델(GLM)을 이용하여 유아와 어머니 관련 변인을 통제하고 각 소득집단 유아의 어휘 검사 점수와 읽기 검사 점수의 추정주변평균(estimated marginal means)이 가정문해환경에 따라 다른지 검증해 보았다. 〈그림 1〉과 〈그림 2〉는 각각 어휘와 읽기 점수의 평균을 비교하고 있다. 〈그림 1〉에서 볼 수 있듯이, 유아의 어휘능력에 있어 가정문해환경에 의한 차이는 소득이 높은 가정에서는 나타나지 않는다. 가정문해환경 점수가 높은 집단의 추정평균은 12.27( $S.E. = .79$ )이고, 가정문해환경 점수가 낮은 집단의 경우는 12.17( $S.E. = .90$ )이었다. 반면 가족의 소득 수준이 상대적으로 낮은 경우, 가정문해환경에 따른 유아의 어휘능력의 격차가 증가하였다. 특히 상대적으로 가족의 소득수준이 낮은 집단에서는 가정문해환경에 따라 어휘력 검사 점수의 추정평균의 차가 6점까지 벌어졌다(가정문해환경 점수가 높은 집단  $M = 15.53, S.E. = 1.05$ ; 가정문해환경 점수가 낮은 집단  $M = 9.55, S.E. = 1.00, p < .001$ ).

유아의 어휘 능력에서와 마찬가지로, 가족의 소득수준과 가정문해환경의 상호작용은 유아의 읽기 능력에서도 나타났다. 가족의 소득수준에 따라 가정문해환경이 유아의 읽기 능력에 미치는 영향을 나머지 가족변인을 통제된 상태에서 구한 추정주변평균으로 비교해보면, 소득수준이 상대적으로 높은 소득 상 집단과 소득 중 집단에서는 가정문해환경에 따른 유아의 읽기 능력의 차이가 두드러지지 않았다(〈그림 2〉 참조). 반면, 소득 하 집단의 경우에는 가정문해환경 점수가 낮은 경우( $M = 8.55, S.E. = 2.79$ )에 비해 가정문해환경 점수가 높은 경우( $M = 23.15, S.E. = 2.92$ ), 유아의 읽기 능력 점수가 현저히 높은 것을 알 수 있다. 가정문해환경과 소득수

준 사이의 유의한 상호작용영향과 추정평균의 차이를 종합하여 다시 해석하자면, 가정문해환경의 차이에 따른 유아 성과의 차이는 상대적으로 소득이 낮은 집단에서 크다고 결론 지을 수 있다. 즉, 가정문해환경의 향상이 유아의 어휘 및 읽기 능력의 향상에 미치는 영향력은 소득이 낮은 가정에서 더 크게 나타난다.

### IV. 결론 및 논의

이상에서 본 연구는 유아의 어휘력과 읽기 능력을 예측하는 가족변인과 가정문해환경을 살펴보고, 가정문해환경이 유아의 문해능력에 미치는 영향이 가족변인의 특성에 따라 다르게 나타나는지를 검증하기 위해 만 3, 4, 5세의 유아 총 366명과 그 부모를 대상으로 연구를 실시하였다. 앞서 제기된 연구문제에 따른 연구결과를 요약하면 다음과 같다.

첫째, 가정문해환경이 유아의 어휘 능력을 예측하는가에 대한 분석결과는 선행연구들의 결과(Griffin & Morrison, 1997; Leseman & de Jong, 1998; Linda & Deborah, 2002)를 지지해서, 가정문해환경과 유아의 어휘 능력 간의 정적인 관계를 밝혔다. 이는 문해 관련 활동이 풍부하게 제공되는 가정환경을 가진 유아의 경우 어휘발달 수준이 더 뛰어나도록 보여주는 결과로, 예를 들어 부모가 가정에서 유아에게 제공하는 함께 책읽기 등의 문해 관련 활동의 경험 정도가 유아의 어휘 발달에 직접적인 영향을 미침을 보여준다. Hoff(2003)에 의하면, 초기 어휘발달은 어머니가 자녀에게 제공하는 언어적 자극의 차이로 인해 발생한다. 즉, 가정의 소득수준이 높거나 낮은 차이가 유아의 어휘 능력에 직접적인 차이를 가져온다기보다 유아가 경험하는 언어적 경험의

차이로 인해 어휘 능력의 차이가 나타난다는 것인데, 이 연구의 결과는 이러한 Hoff(2003)의 주장과 맥을 같이 한다.

가정문해환경의 차이가 유아에 보이는 어휘 능력의 차이를 설명함과 더불어, 유아의 연령이 높을수록, 어머니의 연령이 낮을수록, 그리고 어머니가 대학 졸업 이상의 학력을 가졌을 때 유아의 어휘력 검사 점수는 높게 나타났다. 어머니의 교육수준과 유아의 어휘 능력과의 관련성은 어머니의 교육수준이 유아의 초기 문해발달과 강한 관련성을 가진다는 선행연구(Britto, 2001)와 일치하는 결과이다. 반면 유아의 성별이나 어머니의 취업여부는 유아의 어휘력 발달에 영향을 미치지 않는 것으로 밝혀졌다. 어휘 능력 발달에서 성차의 경우 일부 선행연구(Baur, Goldfield, & Reznick, 2002; Fenson, *et al.*, 1994)에서는 여아가 남아보다 어휘 능력이 더 발달된 것으로 나타나기도 했으나 이러한 차이는 일관되게 나타나지 않아서 후속연구를 통해 성차 여부에 대한 확인이 필요하며, 취업모와 전업주부 자녀의 어휘 능력 차이에 대해서도 추가적인 확인이 요구된다.

둘째, 가정문해환경은 유아의 읽기 능력 또한 유의하게 예측하였다. 즉, 유아의 가정에 비치되어 있는 도서가 많고, 부모가 유아와 함께 책읽기 활동 등 문해 관련 활동을 하거나 직접적으로 문자를 가르치며, 부모 스스로가 책을 읽음으로써 모델링을 하는 가정에서는 유아의 읽기 능력이 더 우수한 것으로 나타났다. 이러한 결과는 선행연구의 결과(Lonigan, 2004)와 일관된 것으로 어휘 능력의 발달뿐만 아니라 읽기 능력 발달에 있어서도 가정문해환경이 중요한 요인으로 작용함을 확인할 수 있다. 특히, 저소득층 가정의 어머니가 자녀와의 읽기 활동 및 피쳐 맞추기 상호작용에서 명백한 언어적 단서나 어휘를 사용하는 방식은 자녀의 표현적 언어 사용과 학습 준비도 기술과 강한 관련이 있다는 연구결과(Britto *et al.*, 2006)를 통해 볼 때, 부모가 유아와 함께 책 읽기 활동을 하거나 다양한 유형의 문해 관련 활동을 함으로써 유아의 문해 능력 발달, 특히 읽기 능력의 향상을 가져올 수 있음을 알 수 있다. 이와 더불어 가정문해환경과 유아의 읽기, 쓰기발달의 관련성, 그리고 부모와의 상호작용과 유아 문해능력의 관련성을 보여준 선행연구들(이문옥, 1994, 1997; 이영자, 이종숙, 1996; Bennet, Weigel, & Martin, 2002) 역시 이 연구의 결과를 지지한다. 어휘 검사에서도 여아가 남아에 비해 점수가 높은 것으로 나타난 것과 마찬가지로 읽기 검사 점수에서도 여아가 남아에 비해 높은 점수를 보였다. 이외에 가족변인인 어머니의 학력이나 취업여부는 유아의 읽기 능력을 유의하게 예측하지 않았다.

셋째, 이 연구는 가정문해환경이 유아의 문해능력 발달을 예측한다는 선행연구 결과를 지지하며, 특히 유아의 어휘와 읽기 능력을 예측함에 있어서 가정의 소득수준과 가정문해

환경 사이에 상호작용이 존재함을 발견하였다. 즉, 유아의 어휘력 및 읽기 능력에 있어 가정문해환경에 의한 차이는 소득이 높은 가정에서는 나타나지 않은 반면, 소득수준이 상대적으로 낮은 경우에는 가정문해환경에 따른 유아의 어휘 및 읽기 능력의 격차가 증가하였다. 기존의 선행연구(권성애, 1992; 손승희, 2005; Evans, Show, & Bell, 2000; Griffin & Morrison, 1997)에서는 가정의 소득수준이나 가정문해환경이 유아의 어휘나 읽기 능력 등의 발달에 영향을 미친다고 보고하고 있으나, 이는 단순히 가정의 소득수준 또는 가정문해환경에 따른 유아의 문해능력 발달간의 개별적 관련성만을 살펴본 것이다. 이와 달리 이 연구에서는 가정문해환경과 가정의 소득수준과의 상호관련성을 탐색하였으며, 이들 간의 상호작용 결과로 인해 소득수준이 상대적으로 낮은 집단의 경우 가정문해환경이 유아의 어휘력 및 읽기 능력과 같은 문해능력 발달에 미치는 영향이 보다 크다는 사실을 확인하였다. 가정의 소득수준은 단순히 소득 자체만을 포함하는 것이 아니라, 유아 양육과 관련된 전반적인 주거 환경과 지역 여건, 부모의 스트레스 등의 복합적 요소의 작용을 내포한다. 따라서 이러한 결과는 상대적으로 가정의 소득수준이 낮아서 발생할 수 있는 유아의 환경적 불리함으로 인해 유아의 문해 발달에 미칠 수 있는 부정적인 영향이 부모와 유아 간 상호작용과 같은 과정적 문해 환경의 개선을 통해 극복될 가능성이 있음을 시사한다. 한편, 유아의 어휘와 읽기 능력을 예측하는데 있어 어머니의 학력 및 어머니의 취업 여부와 가정문해환경과의 상호작용 효과는 유의하지 않았다. 이와 관련해서는 이 연구에 참여한 어머니가 모두 고졸 이상의 비교적 균등한 학력 수준을 가지고 있다는 점, 그리고 단순히 어머니의 취업 여부만을 가지고 가정문해환경과의 관련성을 검토해보았다는 점이 한계로 지적될 수 있다. 또한 자녀 교육에 대한 관심이 전반적으로 높은 우리나라 상황에서 어머니의 학력이나 취업 여부는 다소 독립적으로 유아기 자녀를 위한 가정문해환경이 구성될 가능성도 있지만, 후속연구를 통해 이에 대한 검토가 요구된다.

이 연구에서는 단순히 물리적 환경(예: 가정에서 보유한 책 권수)만으로 가정문해환경을 측정하기보다, 아버지를 포함한 부모가 자녀와 함께 하는 문해 관련 활동(예: 함께 동화책 읽기)과, 문해 활동과 관련된 유아의 관심을 높일 것으로 추정되는 부모 자신의 문해 행동(예: 부모 본인의 책읽기) 등을 포괄하여 가정문해환경을 구성함으로써 유아의 문해능력 발달에 미치는 가정문해환경의 특성을 보다 총체적으로 파악할 수 있었다는 점에서 연구의 의의를 찾을 수 있다. 또한 이 연구에서는 부모의 문해 관련 활동을 측정함에 있어서 기존 연구에서는 주로 어머니 행동에만 관심을 기울였던 것과 달리 아버지의 문해 관련 행동에 관한 문항을 설문에 포함시

김으로써 어머니와 아버지 모두가 포함된 가정문해환경을 측정하였다는 점에도 의의가 있다.

이러한 연구 의의에도 불구하고 다음의 몇 가지 사항을 본 연구의 제한점으로 들 수 있다. 먼저 이 연구에서는 가정 문해환경이나 유아의 어휘 및 읽기 능력의 차이를 가정의 소득수준에 따라 살펴보았지만, 이 연구에서 적용된 가정의 소득수준 범주 구분은 연구대상 가정을 소득수준의 상대적인 차이에 의해 구분한 것이어서 전반적으로 소득수준이 높은 경향을 보였다. 이에 따라 후속연구에서는 기초생활수급권에 해당하는 가정과 중류층 가정을 연구대상으로 선정하여 이들의 가정문해환경에 대해 비교하여 살펴볼 필요가 있다. 다음으로 이 연구에서는 가정문해환경을 측정하기 위해 질문지를 사용하였다. 후속연구에서는 질문지와 더불어 개별 가정을 방문하여 이들의 가정문해환경을 직접 관찰하여 측정함으로써 질문지법의 단점을 보완할 필요가 있다.

영유아기 자녀와 부모가 함께 책을 읽는 것과 같은 가정 문해환경의 특성이 이후의 읽기 성취도와 같은 문해 능력 발달에 지속적인 영향을 미친다는 점(Bus, Van Ijzendoorn, & Pellegrini, 1995; de Jong & Lesemen, 2001)을 고려해 볼 때, 이 연구의 결과는 특히 영유아기 자녀를 둔 저소득층 가정의 부모를 대상으로 가정에서 활용 가능한 다양한 문해 관련 활동을 제공해 줄 수 있는 부모교육 프로그램의 개발 및 보급이 필요함을 시사한다. 특히, 가족변인의 구조적 측면에 해당하는 어머니의 학력수준이라든가 취업 여부와 무관하게 부모와 유아 사이의 문해 관련 상호작용과 같은 과정적 측면이 유아의 문해능력 발달에 미치는 영향이 상대적으로 클 가능성을 예상해 볼 수 있으며, 그렇다고 한다면 유아의 문해 능력 향상을 목표로 하는 정책적 지원은 부모와 유아 간의 구체적인 문해관련 상호작용 실례를 제시해주는 부모교육 프로그램 등 가정문해환경의 과정적 측면을 배려하는 방향으로 논의되어야 할 것이다.

■ 참고문헌

곽아정(1994). 어머니-유아의 상호작용 및 가정의 문해환경과 유아의 읽기 능력과의 관계. 이화여자대학교 석사학위 청구논문.  
 권성애(1992). 유아의 가정환경과 읽기능력에 관한 연구: 가정의 언어적 환경을 중심으로. 이화여자대학교 석사학위 청구논문.  
 박혜원, 곽금주, 박광배(1989). 한국 웁슬러 유아지능검사(K-WPPSI). 서울: 도서출판 특수교육.  
 손승희(2005). 가족의 사회경제적 지위가 유아의 읽기 능력

에 미치는 직·간접적 영향 연구. *대한가정학회지*, 43(10), 39-53.  
 이근영(2000). 아동의 읽기 태도와 가정의 문해환경간의 관계. 연세대학교 석사학위 청구논문.  
 이문옥(1994). 유아의 읽기, 쓰기 발달에 영향을 미치는 가정 환경의 특성. *유아교육연구*, 14(2), 39-56.  
 이문옥(1997). 5세 아동과 1학년 아동의 읽기, 쓰기 발달과 가정문해환경의 상관관계연구. *교육학연구*, 35(3), 263-279.  
 이영자, 이종숙(1996). 영아의 문해 행동 발달과 영아, 부모와의 상호작용 유형의 변화. *유아교육연구*, 16(1), 23-47.  
 장영은, 이숙정, 이강이(2008). 어머니의 책읽기와 유아교사의 민감성 및 수용성이 저소득 가정 유아의 어휘력과 수리력에 미치는 영향. *대한가정학회지*, 46(1), 117-129.  
 최나야(2007). 자모 지식, 음운론적 인식 및 처리능력이 유아의 한글 단어 읽기에 미치는 영향. 서울대학교 박사학위 청구논문.  
 Baker, L., & Scher, D.(2002). Beginning readers' motivation for reading in relation to parental beliefs and home reading experiences. *Reading Psychology*, 23(4), 239-269.  
 Baur, D. J, Goldfield, B. A., & Reznick, J. S.(2002). Alternative approaches to analyzing individual differences in the rate of early vocabulary development. *Applied Psycholinguistics*, 23, 313-335.  
 Bennett, K. K., Weigel, D. J., & Martin, S. S.(2002). Children's acquisition of early literacy skills: Examining family contribution. *Early Childhood Research Quarterly*, 17, 295-317.  
 Britto, P. R.(2001). Family literacy environments and young children's emerging literacy skills. *Reading Research Quarterly*, 36(4), 346-347.  
 Britto, P. R., Brooks-Gunn, J., & Griffin, T. M.(2006). Maternal reading and teaching patterns: Associations with school readiness in low-income African American families. *Reading Research Quarterly*, 41(1), 68-89.  
 Bronfenbrenner, U.(1986). Ecology of the family as context for human development: Research perspectives. *Development Psychology*, 22(6),723-742.



- Brooks-Gunn, J., Han, W. J., & Waldfogel, J.(2002). Maternal employment and child cognitive outcomes in the first three years of life: The NICHD Study of Early Child Care. *Child Development, 73*(4), 1052-1072.
- Bus, A. G., Van Ijzendoorn, M. H., & Pellegrini, A. D.(1995). Joint book reading makes for success in learning to read: A meta-analysis on intergenerational transmission of literacy. *Review of Educational Research, 65*, 1-21.
- Christian, K., Morrison, F. J., & Bryant, F. B.(1998). Prediction kindergarten academic skills: Interactions among child care, maternal education, and family literacy environment. *Early Childhood Research Quarterly, 13*(3), 501-521.
- Connell, C. M., & Prinz, R. J.(2002). The impact of child care and parent-child interactions on school readiness and social skills development for low-income African American children. *Journal of School Psychology, 40*(2), 177-193.
- Cunningham, A. E., & Stanovich, K. E.(1997). Early reading acquisition and its relation to reading experience and ability 10 years later. *Developmental Psychology, 33*(6), 934-945.
- de Jong, P. F., & Lesemen, P. P. M.(2001). Lasting effects of home literacy on reading achievement in school. *Journal of School Psychology, 39*(5), 389-414.
- Evans, M. A., Show, D., & Bell, M.(2000). Home literacy activities and their influence on early literacy skills. *Canadian Journal of Experimental Psychology, 54*(2), 65-75.
- Fenson, L., Dale, P. S., Reznick, J. S., Bates, E., Thal, D. J., & Pethick, S. J.(1994). Variability in early communicative development. *Monographs of the Society for Research in Child Development, 59* (Serial No. 242).
- Griffin, E. A., & Morrison, F. J.(1997). The unique contribution of home literacy environment to differences in early literacy skills. *Early Child Development and Care, 127*(1), 233-243.
- Hiebert, E.(1981). Developmental patterns and interrelationships of preschool children's print awareness. *Reading Research Quarterly, 16*, 236-260.
- Hoff, E.(2003). The specificity of environmental influence: Socioeconomic status affects early vocabulary development via maternal speech. *Child Development, 75*(5), 1368-1378.
- Leichter, H. J.(1984). Families as environments for literacy. In H. Goelman, A. Osberg, & F. Smith (Eds.), *Awakening to literacy*. Portsmouth, NH: Heinemann.
- Leseman, P. P. M., & de Jong, P. F.(1998). Home literacy: Opportunity, instruction, cooperation and social-emotional quality predicting early reading achievement. *Reading Research Quarterly, 33*(3), 294-318.
- Lonigan, C. J.(2004). Emergent literacy skills and family literacy. In B. H. Wasik (Ed.), *Handbook on Family Literacy* (pp. 57-82). Mahwah, NJ: Lawrence.
- Luster, T., & McAdoo, H.(1996). Family and child influences on educational attainment: A secondary analysis of the High Scope/Perry Preschool data. *Developmental Psychology, 32*, 26-39.
- Maehr, J. M.(1991). *Language and literacy: High Scope K-3 Curriculum Series*. Ypsilanti, MI: High/Scope Press.
- Meyer, L. A., Wardrop, J. L., Stahl, S. A., & Linn, R. L.(1994). Effects of reading storybooks aloud to children. *Journal of Educational Research, 88*, 69-85.
- Morrison, F. J., & Cooney, R. R.(2001). Parenting and academic achievement: Multiple paths to early literacy. In J. G. Borkowski, S. L. Ramey & M. Bristol-Power (Eds.), *Parenting and the child's world: Influences on academic, intellectual, and socioemotional development* (pp. 141-160). Mahwah, NJ: Lawrence Erlbaum.
- Morrow, L. M.(1993). Home and school correlates of early interest in literature. *The Journal of Educational Research, 76*(4), 221-230.
- NICHD Early Child Care Research Network.(2000). The relation of child care to cognitive and language development. *Child Development, 71*(4), 958-978.

- NICHD Early Child Care Research Network(2001). Nonmaternal care and family factors in early development: An overview of the NICHD study of Early Child Care. *Applied Developmental Psychology, 22*, 457-292.
- NICHD Early Child Care Research Network(2004). Multiple pathways to early academic achievement. *Harvard Educational Review, 74*(1), 1-29.
- Pianta, R. C., & Cox, M. J.(1999). *The transition to kindergarten*. Baltimore: Paul H. Brookes Publishing Co.
- Pianta, R. C., & Kraft-Sayre, M. E.(1999). Parents' observations about their children's transition to kindergarten. *Young Children, 54*(3), 47-52.
- Schieffelin, B. B., & Cochran-Smith, M.(1984). Learning to Read Culturally Literacy Before Schooling. In H. Goelman, A. A. Oberg & F. Smith (Eds.). *Awakening to Literacy*. N.H.: Heinemann Educational Books.
- Senechal, M., & LeFevre, J. A.(2002). Parental involvement in the development of children's reading skill: A five-year longitudinal study. *Child Development, 73*(2), 445-460.
- Teale, W. H., & Sulzby, E.(1986). Emergent literacy: *Writing and reading*. Norwood, NJ: Ablex.
- Voss, M. M.(1993). "I just watched": Family influences on one child' s learning. *Language Arts, 70*, 632-642.
- Whitehurst, G. J., Epstein, J. N., Angell, A. L., Payne, A. C., Crome, D. A., & Fischel, J. E.(1994). Outcomes of an emergent literacy intervention in head start. *Journal of Educational Psychology, 86*, 542-555.
- Young, J. G., & Ferrari, P.(1998). *Mental health services and systems for children and adolescents*. Philadelphia, PA: Bruner/Mazel.

접 수 일 : 2008년 8월 22일

심사시작일 : 2008년 9월 3일

게재확정일 : 2008년 10월 14일