

농어촌지역 초등학교 유휴교실의 전용특성 분석  
- 전남지역 농어촌 현대화 시범학교를 중심으로 -

Analysis of the Characteristics about Diversion of Surplus Classroom  
in Elementary Schools in Rural Area  
- Concentrated on the Modernized Elementary Model School in Chonnam Area -

정 주 성\*  
Jeong, Joo-Seong

Abstract

The aim of this study is to investigate present situation about occurrence of surplus classrooms by the merger and abolition of rural elementary schools, and to deduce basic architectural data for efficient utilization. It was examined based on the analysis of using pattern and interview of teachers of modernized elementary model schools. The occurrence ratio of surplus classrooms was about 30 to 60 percentages among seven investigated schools, the ratio was gradually increasing. Most of them were nearly leaving without certain practical use because of inaccessibility and low degree of diversion. The characteristic about diversion of surplus classroom was shown to change from special or learning room to living-related room and management-related room in order, finally, it was used a room for child care with a lapse of time. Long-term and continuous data accumulation for diversion and utilization of surplus classroom should be required.

키워드 : 초등학교, 유휴교실, 현대화시범학교, 전용특성

Keywords : Elementary Schools, Surplus Classroom, Modernized Environmentary Model School, Characteristics about Diversion

1. 서론

1.1 연구배경 및 목적

출산율의 감소와 도시로의 인구집중 현상은 농촌인구의 왜곡된 구성비를 초래하게 되었고 이는 급격한 학령아동의 감소로 나타나 농어촌 지역 초등학교는 만성적인 학생부족 현상을 극복하지 못한 채 통폐합과정을 거듭하고 있다. 오랜 기간 이들 지역의 중심점이 되어왔던 초등학교는 이러한 현상이 장기간 지속되게 되면 폐교절차를 밟게 되고<sup>1)</sup>, 학교는 임대 또는 매각되어 지역시설로서의 기능을 상실하게 되는 과정을 밟게 되는데<sup>2)</sup> 이러한 결과는 지역시설의

기반을 무너뜨리고 결국 상주인구의 감소로 이어지는 악순환이 지속되는 실정이다. 학령아동이 감소하는 추세가 나타나면 학급수의 축소로 남게 되는 유휴시설을 이용한 시설의 질적 개선이 학교시설 정비의 중요한 쟁점<sup>3)4)</sup>이 되는데 여기에는 유휴시설의 장단기적 예측을 비롯한 효율적 이용 문제가 시설계획가들의 주된 관심의 대상이 되며 유휴교실을 활용한 보다 근본적인 시설의 질 확보를 위한 다각적인 시도가 요구된다. 이러한 문제들은 농어촌지역에 위치한 초등학교 시설의 다양한 활용문제에 대한 거시적 목표가 설정되어야 하며, 시설의 효율적 이용을 위한 보다 합리적인 해결방안을 찾기 위한 연구가 필요하다.

\* 정희원, 전남대학교 건축학과 부교수, 공학박사  
이 논문은 2006년도 전남대학교 학술연구비 지원에 의하여 연구되었음.

1) 소규모학교 통폐합작업이 시작된 1982년 이후 2005년 7월까지 폐교된 학교는 전남(628교), 경북(527교), 경남(478교), 강원(371교), 충남(205교), 충북(203교)에 이르는 것으로 보고됨, 교육부 자료, 2005

2) 김승제, 초등학교 통폐합 과정에 관한 실태 조사연구, 대한건축학회논문집, 20권 1호, p.86, 2004. 1

3) 川口莊介, 長倉康彦, 木村信之, 富樫俊英, 余裕教室の活用に関する考察, 日本建築學會學術發表梗概集, p.519, 1989. 10

4) 김승근·정진주·최효승, 일본의 초등학교 여유교실의 전용과 한국의 유휴교실 활용 사례에 대한 연구, 한국교육시설학회지 7권 2호, p.29, 2000. 6

본 연구는 학령아동의 감소에 따라 발생하는 농어촌지역 초등학교 유휴교실의 발생현황을 탐색하고 이들의 전용특성을 분석하여 향후 초등학교 유휴교실의 활용방안을 수립하기 위한 계획자료를 도출해 내고자 하는데 그 목적이 있다.

### 1.2 연구의 범위 및 방법

이 연구는 전남지역 농어촌 현대화시범학교를 중심으로 이들 학교에서 나타나는 유휴교실의 발생현황을 탐색하고 운영실태와 문제의식을 진단하였다. 교육과정의 운영에 따른 유휴교실 이용 패턴을 조사하였고, 교사들에 대한 설문 조사와 면담조사를 통해 유휴교실에 대한 기초적 요구를 측정하였다.

## 2. 전남지역 초등학교 유휴교실의 발생과 전용

### 2.1 유휴교실의 개념

유휴교실이란 학생수 등의 감소로 인해 일반교실로 계획된 교실이 비어 있거나 일반교실 이외의 다른 용도로 사용되고 있는 교실<sup>5)</sup>을 의미한다. 유휴교실은 발생시점에서 일반교실로 사용되고 있지 않지만, 학년별 학급수의 변화에 대응할 수 있는 대응교실로서 타용도로의 전용을 보류하는 한시적 교실과 학생수 감소의 구조적 요인이 장기간 지속되는 상황에서 특정용도로 전용하게 되는 영구적 교실로 구분<sup>6)</sup>하기도 한다.

### 2.2 유휴교실의 발생 현황 및 추이

유휴교실의 발생은 학령인구의 감소기에 나타나는 구조적 요인에 의한 것으로 학급수 감소에 비례하는 발생비율을 나타내는 경향이 있다. <그림 1>, <그림 2>, <그림 3>은 2001년 이후 전남지역 지역별 학생수 추이를 나타낸 것으로 도시권역, 농어촌 권역의 학생수를 비교한 것이다.

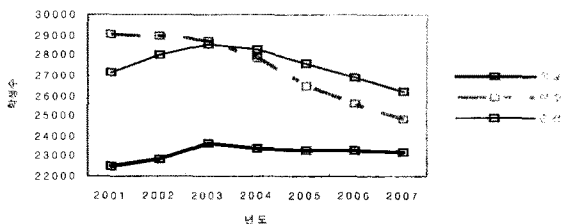


그림 1. 전남지역 도시지역 권역별 학생수 추이

5) 川口莊介 長倉康彦, 木村信之, 富樫俊英, 앞 글, p.519

6) 김승근·정진주·최효승, 앞 글, p.29

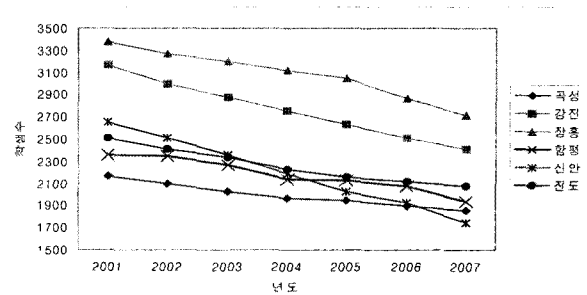
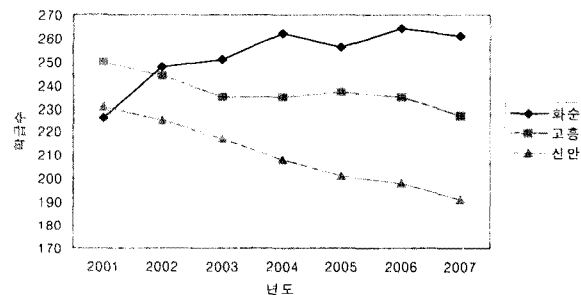


그림 2. 전남지역 농어촌지역 권역별 학급수 추이

전남지역의 경우 대도시권과 인근지역을 제외한 대부분의 지역에서 해를 거듭할수록 학급수가 감소되는 추세를 이어가고 있다. 또한, 같은 농어촌지역이지만 대도시권 인근지역의 경우 택지개발에 의한 인구유입에 따라 학급수가 증가하는 지역적 특성이 나타나지만, 일부 지역을 제외한 대부분의 지역은 학급수 감소가 지속적으로 진행되고 있다.



\*주 1. 대도시권역 : 광주 농어촌권역 : 경주, 신안  
그림 3. 전남지역 대도시권역과 농어촌권역 학생수 추이 비교

<그림 4>는 전남지역 년도별 분교수 추이를 도식화한 것으로 2009년까지 학생수 100명 이하의 학교를 통폐합 대상학교로 지정하고 이를 추진해가고 있다. 해를 거듭할수록 분교 수가 감소되는 이유는 100명 이하 소규모 학교 통폐합 절차에 의한 것으로 많은 학교들이 인근 본교로 흡수되는 절차가 진행되고 있음을 의미한다.

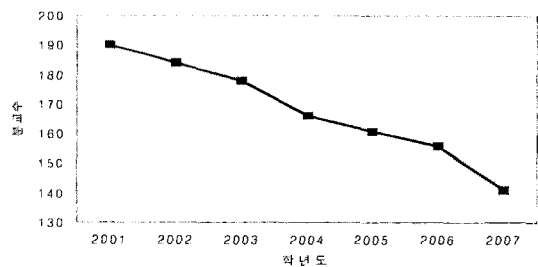


그림 4. 전남지역 년도별 분교수 추이

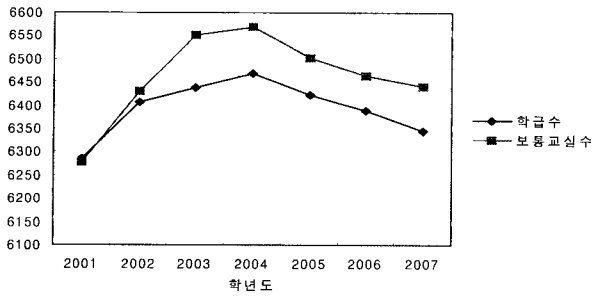


그림 5. 전남지역 년도별 유휴교실 발생 추이

이와 같은 통폐합과정이 진행되고 있음에도 전남지역 초등학교 보통교실과 학급수의 차이는 <그림 5>에 제시된 것처럼 점진적인 증가추세를 나타내고 있으며 이중 상당수의 유휴교실이 한시적 단계를 넘어 영구적 전용대상이 될 수 있는 것으로 파악되었다.

### 2.3 유휴교실의 전용

전용은 '예정되어 있는 곳에 쓰지 아니하고 다른 데로 돌려씀'이라는 사전적 의미를 지니고 있다. 즉 최초 의도되어진 의도와는 달리 다른 용도에 사용되어지는 것을 의미한다.

학생수의 감소에 따른 유휴교실의 발생은 교육조건 개선에 맞추어 교육시설의 질적 향상을 꾀할 수 있는 일로 학생수 감소기에 행할 수 있는 시설정비에 관한 주요 과제 중 하나<sup>7)</sup>가 되고 있다. 전라남도교육청의 경우 농어촌지역의 특수성을 감안하여 1면 1학교, 1도서 1학교를 유지할 방침을 세우고 있어 이들 학교들에서 나타나는 유휴교실의 전용은 보다 장기적인 시각에서 접근되어야 할 필요가 있다.

## 3. 초등학교 유휴교실 전용특성

농어촌지역 초등학교 유휴교실의 전용성을 파악하기 위해 2002년부터 2007년에 이르는 유휴교실의 발생추이, 유휴교실의 분포와 구조, 유휴교실의 활용 등에 대한 실태를 탐색하였다.

### 3.1 조사대상의 선정

농어촌지역 초등학교 유휴교실 발생패턴을 비롯하여 유휴교실의 전용특성을 파악하기 위해 유휴교실의 실태과

이 용이한 전남지역에 분포한 현대화시범학교를 중심으로 선정하였다. 전남지역 현대화시범학교는 1998년 이후 13개 시범학교가 건설되었고, 이들은 지역의 거점학교로서 학생수 감소에 따른 주변지역 분교를 통합해 왔다. 조사대상은 현대화시범학교 중 학생수 급감에 따른 학급수 감소추세가 나타나는 7개 학교를 선정하였다.

표 1. 조사대상 학교의 일반적 현황

권역	대상학교	개교일	학급수	학생수
광양	OK초	1929. 6	9(1)	185(4)
나주	DC초	1919.11	9(1)	178(5)
곡성	SG초	1919.11	12(1)	217(3)
강진	DA초	1923. 4	7(1)	101(3)
화순	DM초	1926.11	9(1)	220(5)
순천	HR초	1927. 4	7(1)	156(5)
여수	DS초	1911. 6	7(1)	174(4)

\*주1. ( )안은 특수학급

### 3.2 조사대상의 건축현황 및 공간이용 특성

<표 2>, <표 3>은 조사대상 학교들의 공간적 제특성을 정리한 것으로 교사의 배치유형, 블록플랜, 단위교실의 유형, 다목적 공간의 규모 및 공간적 제 특성을 정리하였다.

농어촌지역에 위치한 현대화시범학교는 인근의 분교를 통합하여 하나의 중심적 지역학교를 목표로 하는 경우에 해당되어 기존 교사동의 일부를 이용해야 하는 제약조건<sup>8)</sup>에 따라 기교사동에 연결하여 증축하는 방법을 채택하고 있다. 교사블록의 배치유형은 -자형 배치를 기본으로 이에 연결된 L자형, H자형, 병렬형 배치패턴이 나타나고 있다. 기존의 교사동 일부를 대수선 후 여기에 증축동을 덧붙여 가는 방법과 학년별 다목적공간과 교실이 하나의 영역으로 계획되어 있는 병렬형 블록배치 유형이 주종을 이루고 있다. 단위교실은 편복도형, 특별교실은 편복도 및 중복도형, 관리 및 지원실은 중복도형 블록구성이 주종을 이루고 있다.

단위교실의 유형은 기존 교사동을 일부 활용하는 시범사업에서 비롯된 표준화교실로 구성된 일반형과 저학년중심의 일부 학년교실을 학년단위의 다목적교실과 연계이용이 가능하도록 계획한 저학년오픈형, 전학년 모두 학년별 다목적 교실과 연계되어 있는 오픈형의 교실배치 유형이 나타나고 있다.

7) 屋敷和佳, 公立小中学校余裕普通教室の現状と轉用計劃について, 日本建築學會學術發表梗概集, p.526, 1989. 10

8) 현대화 시범학교 사업대상 선정시 기존의 교사동을 이용하는 학교를 우선 지원하는 내용, 교육부 자료, 1995

다목적공간은 대부분 교실과 직접 연결되어 복도와 하나의 공간으로 통합되어 이용되고 있으며, 2.4, 4.0, 4.5m에 이르는 다양한 깊이를 갖는 형태가 나타나고 있다.

표 2. 조사대상 초등학교 배치유형 및 블록플랜

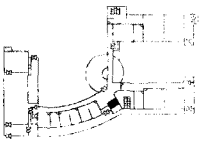
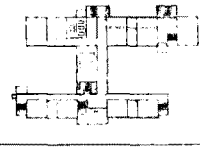

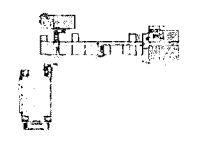
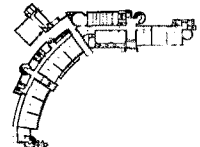
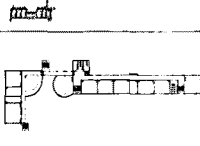
학교	배치 유형	블록플랜			배치도
		단위교실	특별교실	관리/지원	
DC	병렬형	편복도형	편복도형 중복도형	중복도형	
SG	H자형	편복도형	편복도형	편복도형	
DM	병렬형	편복도형	편복도형	중복도형	
DA	L자형	편복도형	중복도형	중복도형	
HR	L자형	편복도형	중복도형	중복도형	
DS	L자형	편복도형	편복도형	편복도형	

표 3. 조사대상 학교의 공간적 특성

권역	대상 학교	배치유형	교실유형	다목적 공간(m)	공간적 특성
광양	OK초	H형배치	일반형	.	기존교사동 재배치
나주	DC초	병렬배치	오픈형	.	저·중학년 구분배치
곡성	SG초	H형배치	저학년 오픈형	4.5×22.5	2학년단위 오픈형
강진	DA초	L형배치	저학년 오픈형	2.4×27	특별교실 집중배치
화순	DM초	병렬배치	오픈형	4.5×18	2학년 단위 오픈형
순천	HR초	L형배치	오픈형	4.0×27	3학년 단위 오픈형 통행용 복도 부가
여수	DS초	L형배치	일반형	.	기존교사동 재배치 특별교실동 증축

### 3.3 유휴교실의 발생

유휴교실의 발생은 학급수에 대한 유휴교실의 비율을 검토한 것으로 다음과 같이 산출하였다.

$$\text{발생률} = \text{유휴교실수} / (\text{유휴교실수} + \text{학급수}) \times 100$$

표 4. 조사대상 학교의 유휴교실 발생비율(단위 %)

학교 학년도	OK	DC	DM	HR
2002				13
2003		21	8.3	20
2004		28	16.6	20
2005	0	15	16.6	40
2006	8.3	25	0	46
2007	27.2	33	0	60

<표 4>는 학급수에 대한 유휴교실의 발생비율을 산정한 것으로 학생수의 감소에 따라 해가 갈수록 유휴교실의 발생비율이 높아지고 있는 것으로 나타났다.<sup>10)</sup> 특히 조사대상 중 일부의 학교에서 학생수 감소에 따른 학급수의 급격한 감소로 유휴교실의 발생비율이 급격히 증가하는 추세가 나타나고 있는 것이 확인되었다.

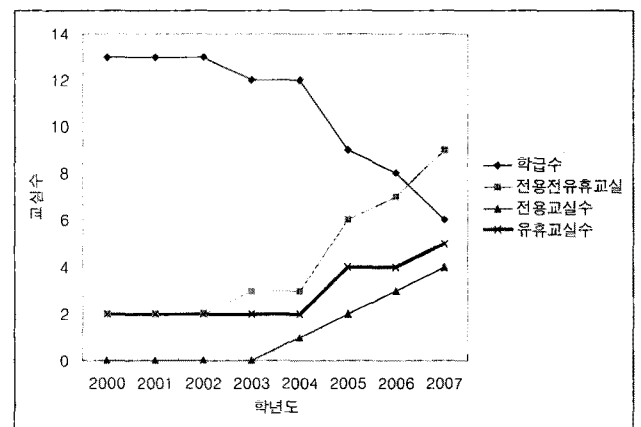


그림 6. HR초등학교 유휴교실 발생 추이

<그림 6>은 조사대상 HR초등학교의 년도별 유휴교실 발생현황을 도식화한 것으로 학급수의 감소에 비해 유휴교실의 수가 급증하고 있는 추이를 나타낸 것이다.

9) 屋敷和佳, 앞 글, p.526  
10) 2002년 이후 3년에 걸쳐 시행된 7.20 교육여건개선계획에 따라 학급당 학생수를 35명 이하로 조정하는 영향을 받아 일부의 학교에서 일시적인 학급수 증가현상이 나타나게 됨.

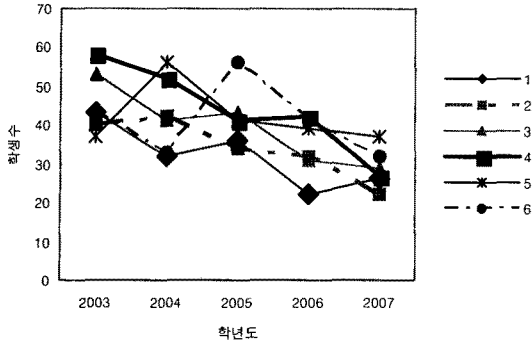


그림 7. DC초등학교 학년별 학생수 변화 추이

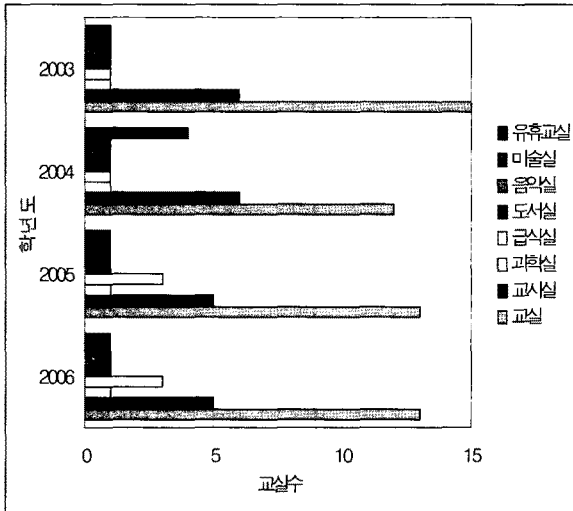


그림 8. DC초등학교 보유교실 변화 추이

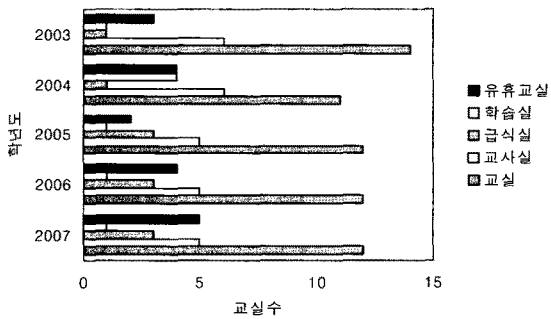


그림 9. DC초등학교 유휴교실 변화 추이

<그림 7>은 조사대상 DC초등학교의 최근 5년간 학년별 학생수의 변화를 살펴본 것으로 전학년 모두 지속적인 감소추세를 보이고 있다. <그림 8>, <그림 9>는 DC초등학교의 년도별 보유교실의 변화를 도식화한 것으로 유휴교실의 수가 지속적으로 증가추세에 있음을 알 수 있다. 이들 유휴교실은 일부 학년별 학급수 변화에 대응할 수

있도록 한시적 유휴교실로 남겨져 있고, 보다 장기화된 유휴교실 가운데 유휴교실의 일부가 전용되고 있고, 전용교실의 수가 증가되고 있지만, 여전히 유휴교실의 발생비율은 증가추세에 있음을 알 수 있다.

### 3.4 유휴교실의 전용 특성

전용성은 최초 의도된 바와 달리 다른 용도로 사용되어 지는 것을 의미하는 것으로 시간의 경과에 따른 공간의 전용성을 탐색하였다.

유휴교실의 전용은 학급교실로 이용되었던 일반교실에 대한 전용성을 의미하는 것으로 이들 실들의 전용특성을 파악하기 위해 특별교실, 학습관련제실, 생활관련제실, 관리관련제실, 지역관련제실로 구분하여 조사하였다. 이를 위해 도서실, 학습실, 다목적교실, 전시실, 교재자료실, 학습준비실 등은 학습관련제실, 학생회실, 집회실, 식당, 보건실, 클럽활동실 등은 생활관련제실, 자료보관실, 창고, 회의실, 상담실, 지도실 등은 관리관련제실, 학부모실, 보육실 등은 지역관련실 구분하여 조사하였다.

표 5. 유휴교실의 영역별 전용용도

영역	전용용도
특별교실	특별교실
학습관련	도서실, 학습실, 다목적교실, 전시실, 교재자료실, 학습준비실
생활관련	학생회실, 집회실, 식당, 보건실, 클럽활동실
관리관련	자료보관실, 창고, 회의실, 상담실, 지도실
지역관련	학부모실, 보육교실

표 6. 조사대상 학교의 영역별 유휴교실 전용 현황

영역	특별교실	학습	생활	관리	지역
2003		DC학습1	DC급식1 HR영화1 HR탁구1		
2004		DC학습4 DM학습1	HR영화1 HR탁구1 DM탁구1		
2005	HR미술1	DC자료1 DM학습1	HR민속1 HR영화1 HR탁구1 DC급식2 DC화장실 DM탁구1	HR행정1	
2006	SG미술1	DC자료1 DC학습2	HR민속1 HR영화1 HR탁구1 DC급식2 DC화장실 OK보건1	HR행정1 DM행정1 DM교장1	
2007	HR어학1 OK과학준 OK미술1	DC자료1 DC학습3	HR민속1 HR영화1 HR탁구1 HR서예1 DC급식2 DC화장실	HR행정1 DM행정1 DM교장1	HR보육1 OK보육1 DC보육1 SG보육1

<표 6>은 조사대상학교의 이용영역별 유휴교실 전용 현황을 정리한 것으로 유휴교실 발생 이후 전용되고 있는 학급교실의 전용에 대한 변화추이를 나타낸 것이다. 유휴교실의 전용은 생활관련제실로의 이용이 가장 빈번한 것으로 파악되었고, 학습관련제실, 특별교실, 관리제실 그리고 지역관련제실 순으로 전용되고 있는 것을 알 수 있었다.

표 7. 조사대상 학교의 유휴교실 전용 추이

학교 학년도	OK	DC	DM	HR
2002				영화교육실1 탁구실1
2003		학습실1 급식실1		영화교육실1 탁구실1
2004		학습실4	모듬활동실1 탁구실1	영화교육실1 탁구실1
2005		급식실2	모듬활동실1 탁구실1	영화교육실1 탁구실1 민속실1 미술실1 행정실확장
2006	보건실확장	자료실1 학습실2		영화교육실1 탁구실1 민속실1 미술실1 행정실확장 유휴교실2
2007	과학준비실 미술실 보육실	자료실1 학습실3	교장실확장 행정실확장	영화교육실1 탁구실1 민속실1 미술실1 행정실확장 어학실 보육실 유휴교실2

<표 7>은 조사대상 학교별 유휴교실 전용 현황을 정리한 것으로 학교별 유휴교실의 전용은 특별교실-보육실, 학습실-급식실-자료실, 학습실·생활실-관리제실-보육실, 생활실-특별실·관리제실-보육실 등 다양한 전용경로가 나타나고 있다.

조사대상학교는 농어촌현대화시범학교로 재배치된 학교들로서 특별교실의 정비가 잘되어 있는 경우에 해당된다. 이들 학교들에서는 담당교사의 부재로 관리되지 않았던 특별교실의 전용 이외에 한시적 유휴교실의 전용에 해당되는 학습실로의 전용이 빈번하게 나타나고 있고, 다음으로 생활관련제실로의 전용이 활발한 것으로 파악되었다. 또한, 방과 후 학교제도가 활성화된 2007년 이후 각 학교별 보육교실로의 전용이 가장 두드러진 특성으로 나타나

고 있다. 이들을 정리해 보면 조사대상 학교의 유휴교실 전용은 특별교실·학습실-생활관련제실-관리제실-보육실 등으로 진행되고 있는 과정으로 설명할 수 있겠다.

### 3.5 유휴교실의 분포와 구조

<표 8>은 조사대상 학교의 유휴교실 발생 분포를 나타낸 것으로 학년별 학급교실의 위치가 고정되어 있는 학교에서는 저학년 교실부터 유휴교실이 발생하는 경우가 많고, 장기간 지속적인 경우 점차 상위학년의 유휴교실이 발생하는 구조를 갖는다.

표 8. 조사대상 학교의 유휴교실 발생 분포

학교 학년도	OK	DC	DM	HR
2002				2층-단부 2층-교실사이
2003		1층-단부 1층-단부		2층-단부 2층-교실사이
2004		1층-단부 1층-단부	2층-단부 2층-단부	2층-단부 2층-교실사이
2005		1층-단부 1층-단부	1층-단부 2층-단부	2층-단부 2층-교실사이 1층-단부 1층-단부 1층-중앙
2006	2층-중앙	1층-단부 1층-단부 2층-단부		2층-단부 2층-단부 2층-교실사이 1층-단부 1층-단부 1층-중앙
2007	2층-단부 2층-단부 1층-단부	1층-단부 1층-단부 1층-단부 2층-단부	1층-중앙 1층-중앙	2층-단부 2층-단부 2층-단부 2층-교실사이 2층-중앙 1층-단부 1층-단부 1층-교실사이 1층-중앙

학년별 학급교실을 고정적으로 운영하는 학교와는 달리 학급수의 변화에 따라 해마다 학급교실을 유동적으로 운영하는 학교에서는 상층부에 학급교실을 운영하고, 저층부에 학습외적영역의 실들을 확보하는 경향이 나타나고 있다.

또한, 다목적 공간과 연계된 2개 학급, 3개 학급으로 구성된 학년단위로 묶음화된 교실구성이 나타나고 있는데 이들 학교에서 유휴교실이 발생할 경우 다른 영역에서의 접근성이 떨어져 거의 방치되어 있거나 다른 용도로의 활

용도가 매우 떨어져 있는 것으로 나타났다.

### 3.6 유휴교실 전용에 대한 선호의견

유휴교실 전용에 대한 선호 파악은 유휴교실의 개수정도, 유휴교실 발생 시 배치조건, 유휴교실의 전용의견 등에 대해 조사되었고 이들에 대한 집단별 선호의견을 측정하였다. 설문은 조사대상 학교에 근무하는 교사와 교장·교감 79명을 대상으로 실시하였고, 이 중 70부가 회수되어 분석에 이용되었다. <표 9>는 조사대상 학교에 근무하는 교사들의 소속학교, 담당학년, 교육경력에 대한 일반적인 속성을 제시한 것으로 이들에 대한 집단별 선호도를 비교하였다.

표 9. 조사대상 교사들의 일반적 속성

구분	특성	빈도	백분율(%)
소속학교	OK	11	15.7
	DC	10	14.3
	SG	15	21.4
	DA	7	10.0
	DM	12	17.1
	HR	7	10.0
	DS	8	11.4
	계	70	100
담당학년	1·2년(저)	18	25.7
	3·4년(중)	19	31.7
	5·6년(고)	23	32.9
	무응답	10	14.3
	계	70	100
교육경력	5년미만	5	7.1
	6-9년	6	8.6
	10-19년	11	15.7
	20-29년	17	24.3
	30-39년	31	44.3
	계	70	100

#### (1) 유휴교실의 개수이용 선호 정도

<표 10>은 유휴교실 개수이용에 대한 선호빈도를 나타낸 것으로 유휴교실 전용 시 그대로 이용, 소규모 개수 후 이용, 대규모 개수 후 이용에 대한 선호 정도를 측정하였다. 유휴교실의 전용 시 개수정도에 대한 의견은 소규모 개수 > 대규모 개수 > 그대로 이용 순으로 나타나는데 조사대상학교 중 1개의 학교에서 대규모 개수, 1개의 학교에서 그대로 이용에 대한 의견이 우위를 보이지만 나머지 대부분의 학교들은 소규모 개수 후 이용에 대한 선호가 응답자의 약 60%에 이르는 것으로 파악되었다. 이러한 경향은 있는 그대로의 공간이용보다는 개수범위의 차이는 있지만, 활용용도에 따른 개수작업에 대한 선호의지를 나타내는 것으로 해석된다.

표 10. 유휴교실 개수이용에 대한 선호도

항목		빈도(%)			
		그대로	소규모	대규모	계
소속학교	OK	0(0)	11(100)	0(0)	11(100)
	DC	0(0)	5(50)	5(50)	10(100)
	SG	1(7.7)	7(53.8)	5(38.5)	13(100)
	DA	1(14.3)	2(28.6)	4(57.1)	7(100)
	DM	2(18.2)	7(63.6)	2(18.2)	11(100)
	HR	3(60)	1(20)	1(20)	5(100)
	DS	0(0)	2(50)	2(50)	4(100)
	전체	7(11.5)	35(57.4)	19(31.1)	61(100)
담당학년	저(1,2)	1(5.6)	9(50)	8(43.8)	18(100)
	중(3,4)	1(6.3)	8(50)	7(43.8)	16(100)
	고(5,6)	4(21.1)	13(68.4)	2(10.5)	19(100)
	전체	6(11.3)	30(56.6)	17(32.1)	53(100)

<그림 10>은 유휴교실 개수범위에 대한 담당학년별 선호정도를 나타낸 것으로 저·중·고학년으로 그룹화한 학년별 선호를 비교한 것이다. 저·중학년의 경우 소규모와 대규모 개수 후 이용에 대한 의견이 비슷한 경향을 보이며, 고학년의 경우 소규모 개수 후 이용에 대한 의견이 두드러지게 나타나고 있음을 알 수 있다. 이는 개수범위에 대한 의지가 저·중학년이 고학년보다 적극적인 선호경향을 나타내는 것으로 공간이용이 보다 활발한 학년의 선호의지가 작용한 것으로 풀이된다.

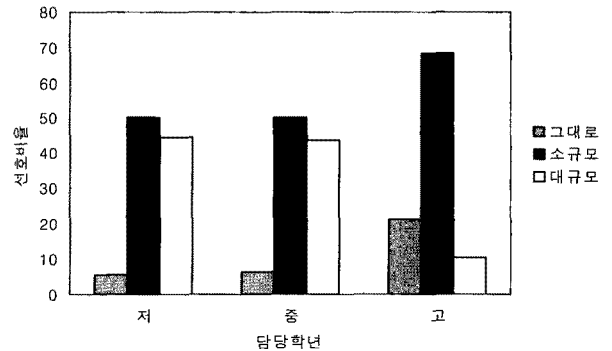


그림 10. 유휴교실 개수범위에 대한 담당학년별 선호 비교

#### (2) 유휴교실의 배치조건

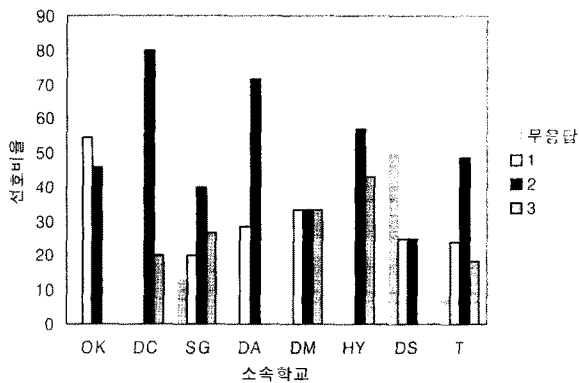
<표 11>은 유휴교실 배치조건에 대한 선호도를 측정함으로써 유휴교실 배치 시 층수나 이동거리가 먼 곳부터, 일조, 채광, 통풍 등 환경조건이 불량한 곳부터, 인접교실과의 연계성이 떨어진 곳부터에 대한 선호빈도를 나타내고 있다.

유휴교실 발생 시 어느 조건에 따라 유휴교실로 남겨두는가에 대한 집단별 선호의견은 일조, 채광, 통풍 등 환경이 불량한 곳부터 유휴교실로 배치하자는 의견이 가장 많

았고, 이어 층수나 이동거리가 먼 곳부터, 인접교실과의 연계성이 떨어진 곳부터 유휴교실로 배치하자는 선호순위를 보였다. 이러한 경향은 유휴교실 활용 시 교실 내 이용 환경을 무엇보다 우선적으로 고려되어야 할 요소로 인식하고 있는 것으로 실내환경의 중요성에 대한 사용자입장의 측면이 표출된 것으로 풀이된다.

표 11. 유휴교실 배치조건에 대한 선호도

항목	빈도(%)					
	층수, 이동거리	환경조건	인접교실 연계성	무응답	계	
소속 학교	OK	6(54.5)	5(45.5)	0(0)	0(0)	11(100)
	DC	0(0)	8(80)	2(20)	0(0)	10(100)
	SG	3(20.0)	6(40.0)	4(26.7)	2(13.3)	15(100)
	DA	2(28.6)	5(71.4)	0(0)	0(0)	7(100)
	DM	4(33.3)	4(33.3)	4(33.3)	0(0)	12(100)
	HR	0(0)	4(57.1)	3(42.9)	0(0)	7(100)
	DS	2(25.0)	2(25.0)	0(0)	4(50.0)	8(100)
전체	17(24.3)	34(48.6)	13(18.6)	6(8.6)	70(100)	
담당 학년	저	4(22.2)	10(55.6)	4(22.2)	0(0)	18(100)
	중	6(31.6)	9(47.4)	2(10.5)	2(10.5)	19(100)
	고	5(21.7)	8(34.8)	7(30.4)	3(13.0)	23(100)
	전체	15(25.0)	27(45.0)	13(21.7)	5(8.3)	60(100)



1. 층수나 이동거리가 먼 곳부터
2. 일조, 채광, 통풍 등 환경조건이 불량한 곳부터
3. 인접교실과의 연계성이 떨어진 곳부터

그림 11. 유휴교실 배치조건에 대한 소속그룹별 선호 비교

(3) 유휴교실의 전용 의견

<표 12>는 유휴교실 전용용도에 대한 선호빈도를 나타낸 것으로 발생한 유휴교실의 전용용도에 대한 의견은 무응답 처리된 1개 학교를 제외하고 대부분의 조사대상 학교들에서 교내학습공간으로 전용하자는 의견이 주류를 이

루는 것으로 나타났고, 이어 교내생활공간으로의 전용, 그리고 교육지원공간으로의 전용 순으로 나타나고 있음을 알 수 있다. 또한, 선호의지가 낮은 유휴교실의 전용용도로서 행정관리공간과 교외지역공공영역으로의 전용의견은 거의 나타나지 않은 것으로 파악되었다.

이러한 경향은 이미 서술된 3절 유휴교실 전용특성 분석결과와도 일치하는 내용으로 교내학습, 교내생활관련 전용용도에 대한 선호의지를 강하게 표출하는 것으로 전용범위 또한 교내공간으로 한정된 활용의지를 나타내는 것으로 해석된다.

표 12. 유휴교실 전용에 대한 선호도

항목	빈도(%)					
	교내학습	교내생활	교육지원 관리	무응답	계	
소속 학교	OK	8(72.7)	1(9.1)	2(18.2)	0(0)	11(100)
	DC	6(60.0)	2(20.0)	2(20.0)	0(0)	10(100)
	SG	9(60.0)	4(26.7)	0(0)	2(13.3)	15(100)
	DA	4(57.1)	3(42.9)	0(0)	0(0)	7(100)
	DM	8(66.7)	3(25.0)	1(8.3)	0(0)	12(100)
	HR	6(85.7)	0(0)	0(0)	1(14.3)	7(100)
	DS	2(25.0)	0(0)	2(25.0)	4(50.0)	8(100)
전체	43(61.4)	13(18.6)	7(10.0)	7(10.0)	70(100)	
담당 학년	저	12(66.7)	4(22.2)	2(11.1)	0(0)	18(100)
	중	8(42.1)	5(26.3)	3(15.8)	3(15.8)	19(100)
	고	15(65.2)	3(13.0)	2(8.7)	3(13.0)	23(100)
	전체	35(58.3)	12(20.0)	7(11.7)	5(8.3)	60(100)
교육 경험	5년 미만	2(40.0)	2(40.0)	0(0)	1(20.0)	5(100)
	6-9년	4(66.7)	2(33.3)	0(0)	0(0)	6(100)
	10-19년	9(81.8)	2(18.2)	0(0)	0(0)	11(100)
	20-29년	9(52.9)	2(11.8)	4(23.5)	2(11.8)	17(100)
	30-39년	19(61.3)	5(16.1)	3(9.7)	4(12.9)	31(100)
	전체	43(61.4)	13(18.6)	7(10.0)	7(10.0)	70(100)

4. 결론

학생수 감소가 지속적으로 진행되고 있는 전남지역에 위치한 농어촌 현대화시범학교를 중심으로 이들 학교에서 나타나는 유휴교실의 발생현황을 탐색하고 운영실태와 전용특성을 분석하였다. 이를 위해 유휴교실의 발생빈도 높다고 판단되는 7개 학교에 대한 전용특성을 분석한 결과 다음과 같은 결론을 얻을 수 있었다.



첫째, 조사대상 학교 중 지속적인 유휴교실 발생학교의 발생비율은 약 30~60%에 이르는 것으로 파악되었고, 해를 거듭할수록 발생비율이 높아지는 것을 확인하였다.

둘째, 시간의 경과에 따른 유휴교실의 전용특성은 특별교실·학습실 - 생활관련제실 - 관리관련제실 - 보육교실 순으로 진행되고 있는 것으로 분석되었다.

셋째, 유휴교실의 분포는 저학년교실에서 시작되어 고학년으로 전이되며, 저층교사동의 경우 2층 - 1층 순으로 유휴교실을 배치하는 분포특성이 파악되었다.

넷째, 다목적 공간과 연계된 2개, 3개 학급으로 구성된 단위영역에서 유휴교실이 발생할 경우 다른 영역에서의 접근성이 떨어져 거의 방치되어 있거나 다른 용도로의 활용도가 매우 떨어져 있는 것으로 확인되었다.

다섯째, 유휴교실의 전용에 대한 의견은 소규모 개수 후 이용하자는 의견이 주류를 이루고 있고, 일조, 채광, 통풍 등 환경이 불량한 곳, 층수나 이동거리가 먼 곳, 인접교실과 연계성이 떨어지는 곳 순으로 유휴교실을 배치하고, 전용용도는 교내학습공간, 교내생활공간, 교내지원공간 순으로 높게 나타나는 선호경향을 확인하였다.

이 연구는 학생수가 지속적으로 감소하고 있는 전남지역현대화시범학교에 대해 수년간 발생한 유휴교실의 발생패턴과 전용추이를 추적하고자 시도된 것으로 현대화시범학교 인근지역의 분교통합과정에서 진행되었거나 교사들의 잦은 순환근무로 인한 정확한 자료의 추적이 현실적으로 어려워 학교요람과 일부 교사들의 면담기록을 토대로 작성된 연구한계를 지니고 있다.

이상 파악된 유휴교실 전용특성 분석 결과 유휴교실 발생 이후 활용대책에 대한 장단기적 가이드라인이 시급히 마련되어야 할 것으로 판단된다. 특히 농어촌지역에 위치한 초등학교의 경우 설립 초기부터 학생수의 변화에 대응할 수 있는 시설의 융통성을 확보하도록 유도하고, 아직까지는 교내공간으로만 활용의지를 보이는 유휴교실의 발생이 장기간 지속될 경우 지역의 거점시설로서의 전용방향에 대한 가이드라인도 검토할 필요가 있을 것으로 판단된다.

이러한 결과가 보다 유용한 자료로 활용되기 위해서는 유휴교실의 발생경로에 대한 지속적인 추적조사와 함께 다양한 활용방법과 관련된 다각적인 연구의 축적이 필요할 것으로 판단된다.

참고문헌

1. 이민호·김정식·전경배, 농촌지역 학생수 감소에 따른 학교시설 재정비에 관한 연구, 대한건축학회논문집, 제6권 6호, 1990. 12
2. 김승근·정진주·최효승, 일본의 초등학교 여유교실의 전용과 한국의 유휴교실 활용 사례에 대한 연구, 한국교육시설학회지 제7권 2호, 2000. 6
3. 정주성, 현대화시범 초등학교 교육환경 의식분석, 대한건축학회논문집계 획계 16권 8호, 2000. 8
4. 정주성·최 일, 현대화시범 초등학교 설립유형별 건축적특성 분석, 대한건축학회논문집, 제18권 8호, 2002. 8
5. 長倉康彦 저, 김종영 외 역, 학교건축의 변혁, 국제, 1995
6. 川口莊介, 長倉康彦, 木村信之, 富樫俊英, “餘裕教室の發生と活用に關する考察”, 日本建築學會學術發表梗概集, 1989. 10
7. 屋敷和佳, “公立小中學校餘裕教室の現狀と轉用計劃について”, 日本建築學會學術發表梗概集, 1989. 10
8. 三原弘嗣, 永井和志, 中山茂樹, 守屋秀夫 “小學校における餘裕教室の利用方法に關する調査”, 日本建築學會學術發表梗概集, 1992. 8
9. 廢校の活用, School Amenity, 보이츨스, 2000. 11
10. 文部科學省文教施設部, 小學校施設整備指針, 2001. 3
11. 長澤悟·中村 勉, School Revolution, 彰國社, 2001. 7