

## 현대 헤어스타일에 나타난 아르누보 양식 연구

김주섭\*† · 백선영\*\* · 이종민

\*건국대학교 일반대학원 생물공학과 박사과정,  
\*\*건국대학교 일반대학원 생물공학과 겸임교수,  
상지영서대학 피부미용과 교수

### A Study on Art Nouveau Pattern in Modern Hair Style

Ju-Seub Kim\*† · Sun-Young Paik\*\* · Jong-Min Lee

\*Ph. D. Program in Microbiological Engineering Graduate School of Kon-kuk University

\*\*Adjunct Professor Department of Microbiological Engineering Kon-kuk University

Professor Department of Cosmetology, Sangji Youngseo College

(2008. 4. 3. 접수/2008. 5. 9. 채택)

#### Abstract

This study is to understand how fluidity and natural features of Art Nouveau style are reflected in hair style of Art Nouveau age and Modern age and be a help to the trend analysis of hair style in the future. The study is conducted with the research on Art Nouveau expression in hair style and analysis of hair-show, trend presentation, documents related with hair style, TV drama, theses, journals and internet etc through advance research for Art Nouveau and Hair. The result of the analysis on Art Nouveau pattern in hair design is presented as below. First, it shows rounded, winding, flowing and thick-waved style of Art Nouveau pattern in modern long and short hair style. It also shows the beauty of long, bending and flexible lines, waving liveness and thin and slim lines and this is the Art Nouveau pattern that is also applied to other fields. In terms of decoration, it does not use tree vines, leaves and petals that are expressed in paintings of Art Nouveau age. Second, it shows natural up-style by lifting hair up with waved long hair that is one pattern of Art Nouveau and expresses hair style with feathers of birds, tree vines, leaves and petals etc for more decoration in animal pattern to make cute, romantic and elegant style in hair style.

**Key words :** Hair(헤어), Art nouveau(아르누보), Art(예술), Design(디자인), Modern(현대)

## I. 서 론

### 1. 연구목적

우리의 생활과 관계된 여러 분야에서 예술사조와 관련된 기법, 특징, 경향 등이 많이 나타나고 있고 지금도 그러한 예술사조의 특징을 바탕으로 많은 제품과 분야에서 응용되고 있고, 앞으로의 트렌드를 예견

하기도 한다.

헤어스타일을 현대적 측면으로 볼 때 주요목적은 미적가치라 생각한다. 우리들의 대표적 모방은 대중매체를 통하여 예술성과 다양성 그리고 기능성을 제공 받을 수 있는 반면 상업성으로 인한 과도한 표현 방법은 소비사회의 부정적 견해를 나타나기도 한다. 그런데 지금까지 흘러온 헤어스타일의 역사를 보면 시대적 사회흐름이 그 시대의 유행스타일을 결정하는 경향이 많았다.

헤어스타일에 있어서 예술사조의 특징이 헤어스타

†Corresponding author: Ju-Seub Kim

E-mail: c-miro@hanmail.net

일에 다방면으로 표현되고 있다.

미의 기준은 시대의 흐름과 사회적 변화 새로움을 추구하는 욕구에 따라 그 가치와 형태의 변화를 가져오고 있다.<sup>1)</sup>

이러한 때에 헤어를 포함한 우리의 미적인 감각은 현대적인 아름다움과 전통적인 가치관 사이에서 세계적인 트렌드를 제시할 수 있는 좀 더 심화된 예술의 경지에 까지 이르게 되었다. 아름다워지기 위해, 단순히 치장하던 소극적인 방법에서, 대중예술의 조형성과 전통성을 가미하여 현대인들의 눈을 즐겁게 하는 창작예술의 범위에 이르기까지, 정신적인 해소와 갈등을 대안하는 퓨전예술의 한 장르로 자리매김하게 되었다.

현대 작품에서 나타나는 헤어스타일 작품에서 퓨전예술의 어느 한 장르와 어떤 연관이 있는지에 대해 연구하고 앞으로의 트렌드 제시에 도움이 되고자 한다.

헤어스타일의 변화는 패션의 변화와 더불어 변화해 가고 있다. 패션 유행 언어는 보여 지는 그대로의 느낌을 가장 잘 전달하기 위한 언어적 표현으로 감성적인 수식어들로 표현하기도 하며 또는 시대에 흐름을 한단어로 표현하는 예술사조적 측면에서 헤어스타일을 적용한다. 아르누보는 1890년대에 등장한 예술사조로 건축, 회화, 패션, 장신구, 가구 등에서 아르누보 적 특징을 잘 표현해 나타나 있다.

이러한 예술사조 중, 특히 아르누보는 미의 새로운 이상과 가치를 추구하는 자유로운 개성의 예술을 위해 반복이나 모방을 거부하고 자연의 모든 유기적 생명체 속에 있는 근본적인 조건으로 돌아가고자 하는<sup>2)</sup> 새로운 예술로서 헤어스타일에 있어 곡선이 있는 부드러운 헤어스타일에 주로 표현 되는 특징이 있다.

본 연구는 아르누보 양식의 특징인 유동성과 자연 친화성이 아르누보시대에서는 헤어스타일이 어떻게 표현되었고, 현대 헤어스타일에서는 아르누보 양식이 어떻게 표현되고 있는지를 분석 하여 헤어스타일에 나타난 아르누보 양식을 인식하고, 미래에 제시될 헤어 트렌드 분석에 도움이 되고자 연구 하였다.

## 2. 연구의 방법과 범위

본 연구는 아르누보와 헤어에 관련된 선행연구를 통해 헤어스타일에 나타난 아르누보 적 표현기법에 대한 연구와, 헤어쇼, 트렌드 발표작품, 헤어스타일과 관련된 문헌과 TV드라마, 논문, 잡지, 인터넷등의 자

료를 분석하여 연구하였다.

아르누보 헤어스타일을 주제한 트렌드 발표, 헤어쇼 등이 흔하지 않으나, 패션 건축, 장신구, 장신구 등 실생활에 적용되는 것에는 아르누보 적 스타일이 많이 표현되고 있었다. 헤어에서는 여러모로 한계가 있었으나 예술사조와 관련된 선행논문을 통해 아르누보 적 특성이 나타난 헤어스타일을 분석연구 하였다.

본 연구의 범위는 헤어디자이너이며 k대 대학원 박사과정 집단으로 논문과 헤어작품을 연구한 경험을 가진 10인의 전문가들과 상의하여 선정한 아르누보 적 헤어 작품으로 아르누보 적 표현특성이 나타나 있는 작품에 한정하였다.

## II. 이론적 배경

### 1. 아르누보 개념

신예술로서 아르누보는 19세기말에서 20세기 초에 걸쳐 기계문명에 대한 반발로 시작되어 유럽에서 대단히 번성했던 새로운 미술양식<sup>3)</sup>으로서 19세기 대부분의 기간동안 디자인의 흐름을 지배 했던 역사주의(Historicism)<sup>4)</sup>로부터 탈피한 과도기적 장식미술양식이라 한다.

19세기 말 유럽은 산업혁명으로 인한 생산기술의 변혁, 자본주의의 성립과 더불어 사회조직 및 인간관계의 변화, 근대적 인간의 형성 등 세계관, 인생관, 미의식, 형태감각 등 모든 사랑과 정신의 변혁을 가져온 격동하는 시대 였다. 지금까지 사고방식이나 표현방식으로 급변해가는 새로운 시대에 적용할 수 없으므로 새로운 가치와 의미를 지닌 형태를 발견해야 한다고 생각했고, 그리하여 나타난 예술운동이 아르누보였다.<sup>5)</sup>

아르누보라는 명칭은 1895년 12월 사무엘 빙(Samuel Bing 1838-1905)이 새로운 작업방향을 추구하는 젊은 예술가들의 작품을 전시하기 위해 파리에 세운 화랑 '메종 드 아르누보'(Maison de l' art Nouveau)에서 유래한다.<sup>6)</sup>

아르누보란 새로운 예술이란 뜻으로 프랑스 파리 와 독일 , 벨기에, 오스트리아 등 여러 도시를 통해 퍼져 나갔는데 이는 아르누보가 유럽으로부터 미구, 일본을 포함한 모든 나라의 국경을 넘어 동일한 양식을 만들어낸 국제적 성격을 보여주는 일면이라고 볼 수 있다. 그리고 그 독특한 스타일은 다음과 같이 다양한 명칭으로 불렸다. 즉, 프랑스에서는 아르누보(Art Nouveau), 독일에서는 유겐트 스타일(Jugend Stil),

오스트리아에서는 세제시옹 스틸(Sezession Stil), 영국과 미국에서는 모던 스타일(Modern Style) 등으로 불리었다. 이러한 명칭들은 새로움, 근대, 청춘, 자유, 젊음이라는 개념으로 해석되었다.<sup>7)</sup>

## 2. 아르누보 양식의 특징

아르누보양식의 특징으로 유기적인 선의사용, 비대칭적 구조, 자연적 모티브의 도입, 부드러우면서도 환한 파스텔 색조와 황금색을 들 수 있다.

아르누보 양식의 특성은 모티브의 표현과 함께 예술가들의 감정이입으로 이해되며, 이는 '선과 선', '색채와 색채' 또는 '선과 색채'의 대비나 상호에 의해 창조 된다.<sup>8)</sup>

아르누보 예술가들은 자연의 근본주의와 원초적인 힘. 창조과정을 표출하는데 상징주의 미학을 바탕으로 하였다. 즉 자연의 근본구조나 원초적인 힘이나 자연의 창조 활동과정은 자연 유기체의 발달과정에 대한 관찰에서 얻은 유기적인 생물현상, 특히 생물형상을 통해서 상징적인 표현이 있었으며, 동·식물형상들은 단절되지 않고 길게 이어지면서 물결치듯 굽이치는 곡선을 통해 유동적 형태를 표현 하였다. 식물의 넝쿨, 꽃과 줄기 그리고 유기적인 생명체를 모티브로 하여, 서로 교차되고 합쳐지면서 리듬감을 형성하고 있다. 이러한 곡선적인 울동감 있는 특징들은 자연의 원리에 반하는 인체의 정체된 것, 즉 직선적인 것을 거부한 것이 근간이 된다. 많은 작품들 안에서 이러한 유기적이며, 곡선적인 요소를 볼 수 있다. 색채 면에서도 환상적이면서도 신비스러운 분위기를 위해 밝고 환한 파스텔조의 색상을 사용하였음을 알 수 있는데 이 또한 부드러우면서도 은은한 느낌의 인상주의에<sup>9)</sup> 의한 영향이라고 할 수 있다.

이와 같이 아르누보 양식에 보여 졌던 장식적인, 자연주의적, 곡선적인요소, 및 여성적인 요소의 표현들은 실내장식, 공예품, 가구, 회화, 의상 등 생활의 전반적인 분야에 종합 양식으로 발전되었다.<sup>10)</sup>

S. T. Modsem은 아르누보 양식을 4가지로 구분하였다.

1. 추상적·상징적 아르누보양식(Abstrat and Struatual, Symbolical Art Nouveau) - 이는 주로 프랑스와 벨기에에서 발전된 것으로 장식주제는 추상적인 조형언어로 치환되어 대개 고도로 조형적이고 다이내믹한 것이 특징이다.

2. 꽃과 유기적인 아르누보양식(Floral and Organic

Art Nouveau style) - 프랑스 Nancy에서 처음 성행한 것으로 꽃을 주제로 한 식물적 모티브가 선적으로 교차되고 합쳐지면서 유선상의 혹은 파도치는 리듬감을 형성한다.

3. 선적·이차원적 아르누보양식(Linear and two-dimensional Art Nouveau style) - 선의 장식적 가치와 우아한 흐름을 원리로 하는 양식으로 여러 가지 상징적인 모티브를 사용한 유기적인 곡선이 특징이다.

4. 구성적·기하학적 아르누보양식(Constructive and Geometric Art Nouveau style) - 사각형가 원등 기하학적 모티브와 무장식의 평면을 사용한 Sezession양식으로 알려져 있다.<sup>11)</sup>

## 3. 아르누보 양식이 표현된 분야

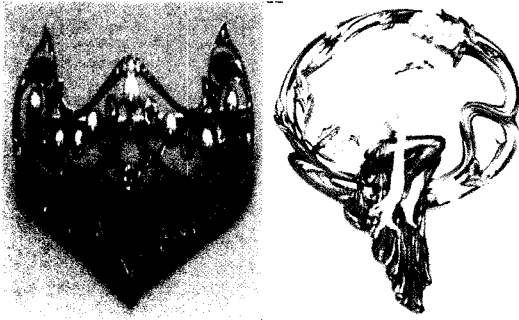
아르누보 양식은 자연의 유기적인 형태에서 소재를 얻어 자유로운 곡선을 왜곡되고 과장되게 사용하여 화려한 장식성을 가진다. 이것은 세기말과 세기초의 과도기적 상황에서 사람들이 가지는 불안감, 기대감 등이 내제되어 나타나는 것으로 작품 속에 환상적인 느낌이 강하게 나타난다. 이와 같이 선의 유동적인 자유로움과 자연적 모티브의 사용, 새롭고 다양한 소재와 에나멜을 사용한 화려한 색채의 표현은 아르누보의 전형적인 특성을 나타낸다.<sup>12)</sup>

아르누보양식의 특성은 선, 즉, 유기적으로 펼쳐진 곡선에 모든 디자인의 근본을 두었다. 휘어지며, 물결치는, 비대칭적인 선들은 과거의 장식적이고 대칭적인 형태, 그렇기 때문에 정적인 것에서 탈피하였으며, 과거의 장식미술에 비하여 이전에 다루어 보지 않은 새로운 스타일의 지평을 여는 것 같았다.<sup>13)</sup>

### 1) 아르누보 양식의 장신구 표현

아르누보는 세기말, Bell Epoque의 물질풍요와 함께 향락, 퇴폐적 경향을 모태로 하여 상징주의적 미학을 도입, 감각적인 곡선의 미와 동식물의 모티브를 특징으로 하는 독창적인 양식의 예술이다. 길게 굽이져 흐르는 유연한 선과 물결치는 듯 한 생동감, 가늘고 날씬하며 긴 선이 주는 아름다움을 그대로 나타내는 형태감이 장신구라는 생활 조형물을 통해 가장 구체적으로 표현 하고 있다.

그림 1은 여인의 모습을 모티브로 한 작품과 동물의 형상을 모티브로 하여 제작한 장신구로서 아르누보 양식인 유동성과 자연 친화성을 나타내고 있다. 여인의 모



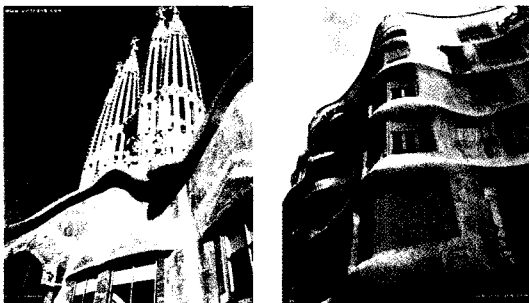
<그림 1> 아르누보 양식이 표현된 장식구

티블을 통해 만들어진 작품은 부드러운 곡선미, 화려한 색상 등을 통해 아름다움을 더욱 강조 하였다.<sup>14)</sup>

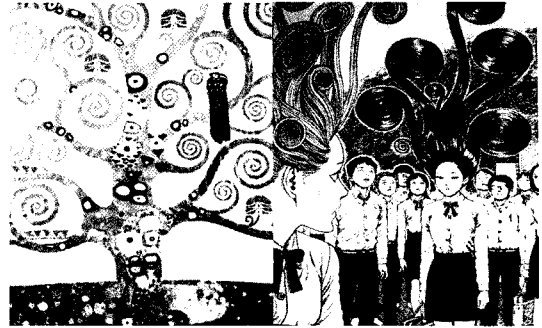
2) 아르누보 양식의 건축 표현

아르누보 건축에서는 일반 식물형태에 기본을 둔 부드러운 선의 표현이 주가 되면서 전통적인 건축 장식의 견고하고 직선적이고 기하학적인 형태와 대조를 이루는 새로운 종류의 건축 양식이 출현 되었다.

아르누보 건축양식의 특징은 곡선과 입면성을 주로 사용함으로써 대칭에 의한 균형보다는 비대칭에 의한 균형을 추구 하였고, 이런 장식들을 단순히 사용한 것이 아니라 벽, 바닥, 난간 등에 연속적으로 사용함으로써 모든 면이 하나의 면으로 보이는 2차원적인 평면성을 가지는 특성을 가지게 되었다. 또한 철을 사용한 곡선이라는 것 자체가 한쪽 면에서 보면 곡선 모양이지만 다른 면에서 보면 직선적인 모양을 볼 수 있다. 스페인의 건축가인 안토니오 가우디(Antonio Gaudi)의 그림 2와 같은 작품에서는 어느 면에서 보거나 볼륨을 갖춘 3차원적인 면을 보여주고 있으며, 전형적인 그의 건축은 모든 면에서 곡선이 지배적이며, 벽과 천장이 굴곡을 이루고 섬세한 장식과 색채가 넘쳐



<그림 2> 사그라다 파밀리아 La Pderera



<그림 3> 스토클레 저택 벽화, 만화

야릇한 분위기를 풍기고 있다.<sup>15)</sup>

3) 아르누보 양식 벽화, 만화 표현

아르누보적인 양식은 벽화, 공예에서도 나타나고 있다.

다른 조형분야와 같이 그림 3은 표현력이 풍부한 유동적인 곡선을 사용하였고, 식물형태에서 보면 줄기가 반복되고 곡선들이 우아하게 굽은 마디에 의해 줄기, 줄기 가지를 영키게 하거나 가지들이 번성하게 하는 방법으로 표현 되었고 만화에서도 나무줄기가 굽이, 굽이 전봇대를 감아 올라가고, 헤어스타일에 있어서도 모발의 끝에서 큰 소용돌이가 치듯 땀이 지는 스타일이 표현되고 있다.

III. 아르누보 양식의 헤어스타일 분석

1. 아르누보시대 회화에 나타난 헤어스타일 분석

1) 긴 머리 스타일 분석

아르누보 시대 회화를 아르누보 양식의 특징으로 분석하면 회화는 다른 작품들과 마찬가지로 표현력이 풍부한 유동적인 곡선을 사용하였고, 상징은 관념에 구체적인 형태를 부여 할 수 있다고 보고 환각적이면서 장식적인 형태의 수단을 이용해서 관념을 주관적으로 표현한 점에 특징이 있다.

회화에서 아르누보의 유동적 곡선을 분명하게 보여준 것은 에드바르 뭉크(Munch, Edvard)가 있고, 알폰스 뤼샤(Alphonse Maria Mucha) 또한 아르누보 시대의 대표화가이다. 그림 4는 매력적이고 동·식물적인 모티브와, 흘러넘치는 듯 풍부한 짜임과, 간결한 선 처리. 그리고 꽃과 잎새, 무늬와 기호들 속에 수려하게



<그림 4> 알퐁스 뤼사의 작품, job 1



<그림 6> 알퐁스 뤼사의 작품

짜여 넣어진 매혹적인 여인의 형상을 표현한다.<sup>16)</sup>

이 작품들을 분석하여 보면 여인을 모델로 하여 긴 머리가 웨이브 진 스타일로 파도치는 듯 한, 식물의 줄기가 굽이굽이 뺨어 나가는 듯 한 유동성을 헤어스타일에서 보여주고 있고, 나비와 나뭇잎들이 회화에 표현 되어 자연 친화성을 보여주고 있다.

## 2) 짧은 머리 스타일

그림 5는 짧은 머리 역시 작품들을 분석하여 보면 여인을 모델로 하여 짧은 머리가 웨이브진 스타일로 파도치는 듯 한 유동성을 헤어스타일에서 보여주고 있고, 나무줄기, 나뭇잎들로 헤어스타일에 장식 하여 회화에 표현 되어 자연 친화성을 보여주고 있다.

## 3) 올린 머리 스타일

그림 6의 올린머리 스타일은 머리를 가닥 가닥을 묶어서 올리거나, 크게 롤을 말아서 올리거나, 웨이브진 머리를 간단히 올려서 자연스러운 느낌을 주고 포인트로 꽃을 이용하여 더욱 아름다움을 표현하였다.



<그림 5> 알퐁스 뤼사의 작품

## 2. 현대의 아르누보 양식의 헤어스타일 표현

아르누보 양식이 표현된 헤어스타일을 분석해 보면 여성을 신비하고 초자연적인 느낌으로 소녀다운 아름다움과 우아함을 지닌 여성의 헤어스타일로 나타나고, 식물과 꽃 등을 헤어스타일에 장식함으로서 감성단어적인 면에서 보면 로메틱, 엘레강스, 엑조틱 느낌이 각각 표현되거나 동시에 표현되는 스타일로 나타나고 있다.

이러한 헤어스타일은 조금은 긴 헤어스타일로 바람에 자연스럽게 날리면서, 굽은 유동적인 곡선이 헤어스타일에 표현되어 웨이브가 큰 헤어스타일로 나타나고 있다.

### 1) 긴 머리 스타일

현대 헤어스타일에 나타난 아르누보적 양식인 파도치는 듯 한, 식물의 줄기가 굽이굽이 뺨어 나가는 듯 한 유동성이 강한 형이 역시 긴 머리 스타일에 큰 웨이브가 있는 유동성이 있어 구불, 구불 한 웨이브가 나타나는 헤어스타일이며, 아르누보시대와 차이



<그림 7> 아르누보 양식이 표현된 긴머리 헤어스타일

가 있다면, 장식적인 면에서 나무나 꽃 등을 많이 사용하지 않는다는 것이다.

그림 7의 작품들은 두피에서부터 큰 웨이브가 진 스타일과, 두피에서 일정 부분을 띄운 부분부터 굽이 굽이 흘러내리는 웨이브진 형태로 나타나고 있고, 장식이 거의 없는 헤어스타일이다.

### 2) 짧은 머리 스타일

그림 8의 짧은 머리 스타일은 큰 뱅이 있거나, 짧은 머리 임에도 불구하고 작은 웨이브가 아닌 큰 웨이브가 있는 것이 아르누보적 양식인 곡선이 크게, 크게 웨이브 진 표현이 나타나고 있으며, 간혹 두피에서는 곡선의 흐름이 작고 모션으로 갈수록 큰 웨이브가 강하게 나타나고 있다. 장식적 인면에서 긴 머리 스타일과 마찬가지로 장식이 거의 없는 것이 특징이다.

### 3) 올린 머리 스타일

그림 9의 올린 머리 스타일은 웨이브 진 긴 머리를 자연스럽게 올려 묶음으로서 파도치는 듯 한, 식물의



<그림 8> 아르누보 양식이 표현된 짧은 헤어스타일



<그림 9> 아르누보 양식이 표현된 올린 머리

줄기가 굽이굽이 뻗어 나가는 듯 한 유동성이 긴 머리에 구불, 구불 한 웨이브가 그대로 잘 표현 되면서 머리 위로 올린 헤어스타일에서도 잘 나타나는 것이 특징이다.

장식적 인면에서는 꽃잎, 나뭇잎을 직접 사용하거나, 나뭇가지, 꽃 모양을 한 헤어 장식구를 이용해 헤어스타일에 있어 포인트를 주어 여성의 아름다움인 곡선이 강한 헤어 라인에 아름다움을 더한 것이 특징이다.

## IV. 결 론

자신의 개성을 표현하고 아름답게 보이기 위한 한 분야인 토탈 패션 가운데 특히 헤어는 전시대를 통하여 가장 특징적인 예술사조 중의 하나인 아르누보의 표현으로 많이 적용되고 표현되고 있다. 아르누보를 대표하는 양식적인 면에서의 디자인은 시간이 지나면서 더욱 더 양식상의 특징을 잘 살려 발전해 오고 있다.

아르누보양식의 특성은 선, 유기적으로 펼쳐진 곡선에 모든 디자인의 근본을 두어 휘어지며, 물결치는 듯 한 디자인이 건축, 패션, 장신구 등 여러 분야에 적용되고 있다.

본질적으로 장식적 요소가 강하며 일상생활에 있어 거의 모든 분야에 예술적 가치를 부여하고 있다.

이에 헤어디자인에 조명된 아르누보 예술사조의 영향을 분석해 본 결과 다음과 같은 결론을 얻었다.

첫째, 현대 긴 머리와 짧은 머리 스타일에서 아르누보적 특징인 둥글고 구불, 구불 한 유동성이 있는 굽은 웨이브가 있는 긴 머리를 볼 수 있었다. 이는 다른 분야에서도 많이 응용되고 적용되는 아르누보의 특징인 길게 휘어져 흐르는 듯한 유연한 선과, 물결치는 듯 한 생동감, 가늘고 날씬하며 긴 선이 주는 아름다움을 그대로 표현하고 있다.

장식적인 면에서 아르누보시대의 회화에서 볼 수 있는 나무 덩굴, 나뭇잎, 꽃잎 등을 사용하지 않는 것을 알 수 있다.

둘째, 업스타일에서는 아르누보 양식의 특징 중 하나인 웨이브 진 긴 머리를 이용하여 머리를 올려서 자연스러운 업스타일을 표현하고, 아름다움을 더하기 위해 장식패턴인 동물에서는 새의 깃털, 나무 덩굴, 나뭇잎, 꽃잎 등을 헤어스타일을 표현하는데 사용하여 헤어스타일에 있어 귀여운 로맨틱스타일, 엘레강스 한 분위기를 연출하고 있다.

## 참고문헌

- 1) 김주섭(2008). 초현실주의를 응용한 헤어스타일 연구. 대한피부미용학회지, p. 13-22.
- 2) Robert Schmutzler (1975). *ouveau* Trans. Edouard Roditi (New York: Abrams), p. 33.
- 3) 정홍숙(1990). 아르누보양식이 현대의상에 미친 영향. 복식디자인학회지, 4, p. 25.
- 4) 권유경(2006). 아르누보양식을 이용한 핸드백 디자인. 계명대학교 디자인 대학원, p. 19.
- 5) 홍은수(2003). 구스타브 클림트의 작품을 응용한 현대 패션디자인연구. 동덕여자대학교 패션전 문대학원 석사 학위, p. 16.
- 6) 윤성희(1988). 아르누보양식을 응용한 복식 디자인 연구. 이화여자대학교 석사학위논문, p. 3.
- 7) 최진희(1998). 식물 모티브의 생명력 표현. 국민대학교 석사학위논문, p. 4.
- 8) Martin Battersby (1969). *Art Nouvean Style*, London Hamlyn Publishing group, p. 12.
- 9) A. Ferebee(1970). 유근준 (역), 디자인의 역사. 청석출판사, p. 22-24.
- 10) 박은희, 정홍숙(2000). 입체단면에 의한 아르누보 의상 실루엣의 패턴 연구. 한국복식학회지 50호, p. 8.
- 11) Modsem, S.T. (1967). *Art Nouveau*. 미술공론사, p. 22-28.
- 12) 김성희, 김성희(2002). 주얼리시간여행. 생각의나무, p. 11-15.
- 13) 최진희(1998). 식물모티브의 생명력 표현. 국민대학교 석사학위논문, p. 5.
- 14) 박진희(2006). 식물의 곡선형태를 응용한 브로치 디자인연구. 계명대학교 석사학위논문, p. 11.
- 15) 홍은수(2003). 구스타브 클림트의 작품을 응용한 현대 패션디자인 연구. 동덕여자대학교 석사 학위논문, p. 25.
- 16) 윤형구(2003). 알폰스 무샤의 작품을 응용한 텍스타일 디자인 연구. 건국대학교 디자인 대학원 석사학위논문, p. 15.