

설계경기 | Competition

동대문구 수련원

Dongdaemun-gu Training Center

당선작 / 목대상, 박영순 정회원(건축사사무소 상화) + 정기정, 이만수 정회원(주, 건축사사무소 유오에스)

대지위치	충청북도 제천시 청풍면 물태리 131-10번지 외 3필지
대지면적	21,478.00m ²
건축면적	889.13m ²
연 면 적	2,996.78m ²
건 폐 율	4.14%
용 적 륜	8.96%
규 모	지하 1층, 지상 4층
구 조	철근콘크리트조
마 감	외부 - 징크, 알미늄패널, 두께24투명복층유리, 적벽돌치장쌓기 내부 - 대리석, 석고보드 위 비닐페인트
협력업체	CG-DNA design group(02-529-0868)
설계담당	상화건축 - 김상철, 서영수 유오에스건축 - 한유탉, 전승기, 박상혁, 안한주, 박수영, 진희중

청풍호가 바다라 보이고 병풍처럼 산으로 둘러싸인 대지 그러나 그 용처가 다해 쓸모가 없어진 학교...

건축을 하면서 쉽게 접할 수 없는 정말로 좋은 프로젝트라 생각된다. 물과 산이 어우러져 자연의 한없는 아름다움에 그저 숙연해지는 이곳에 우리는 어떻게 설계할 것인가에 대한 고민은 비교적 쉽게 해결되어졌다.

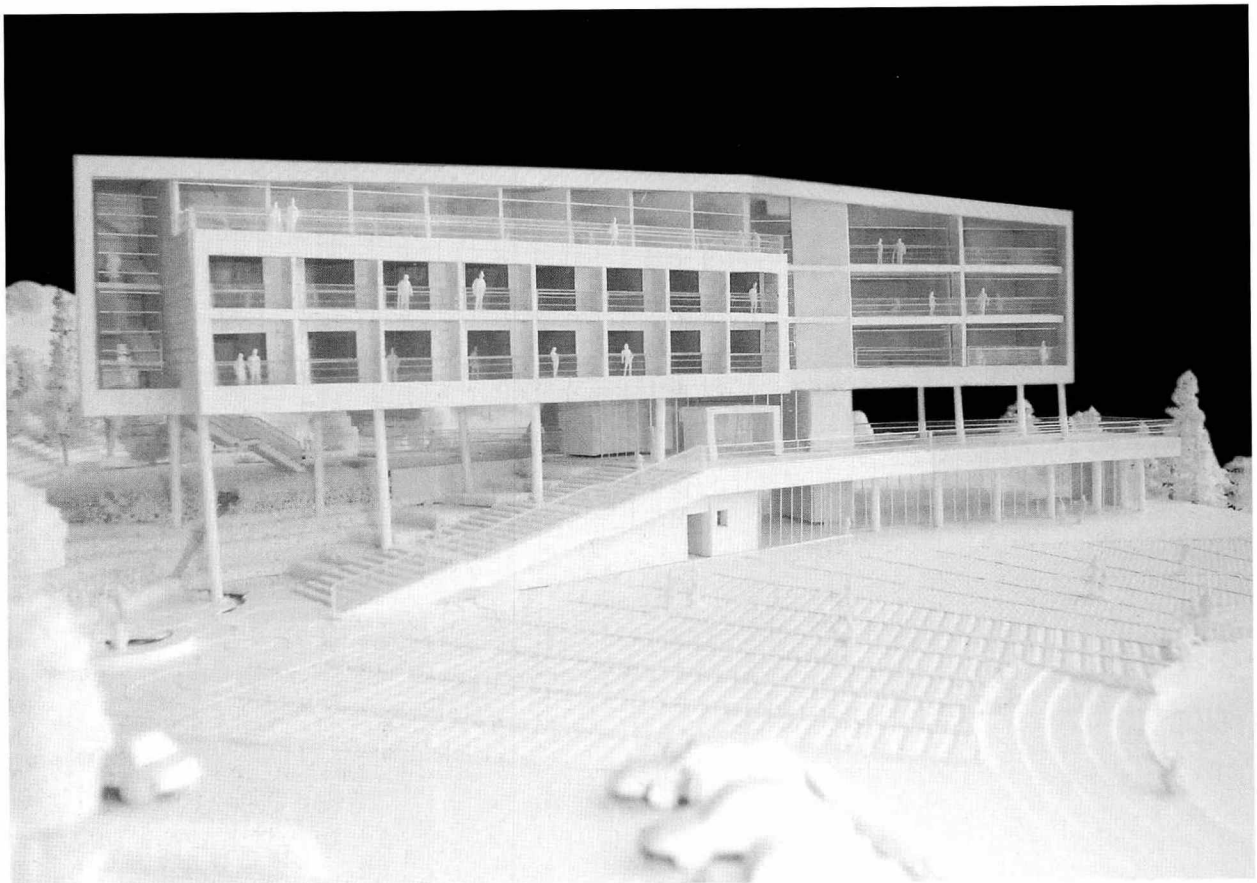
우리는 대지를 캔버스(canvas)로 생각하였다

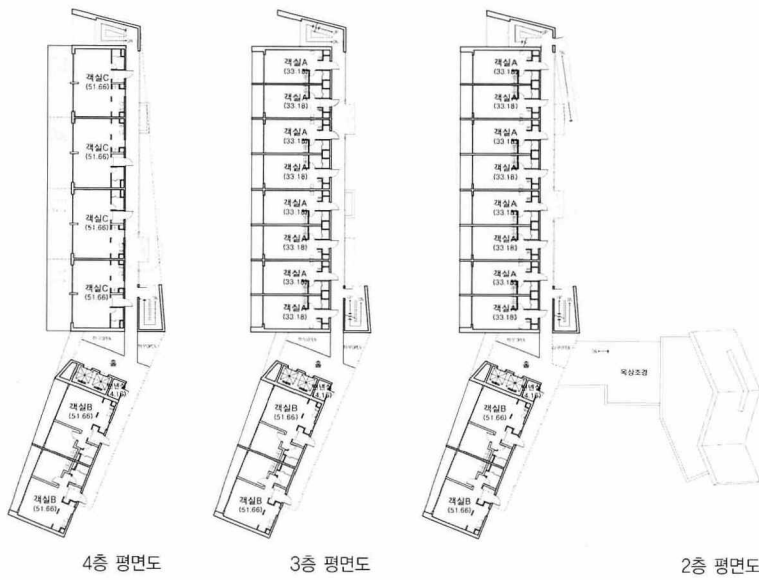
이번 현상설계에서 우리는 건축이라는 것을 대지라는 캔버스에 사람들의 추억을 만드는 것이라 생각하였다. 학교에서 수련원으로서의 시설 변경은 사람들에게 새로운 기억을 만들어내는 아주 중요한 변화이기 때문에 가급적 대지의 원형을 보전한 채 계획하는 것이 무엇보다도 중요하다고 여겨졌다. 새로운 기억을 만들기 위해서 우리는 대지와 건물의 관계가 유기적으로 연계

되고 소통이 원활하며 자유로운 동선 계획으로 동적이고 주변의 자연경관을 마음껏 느낄 수 있는 가급적 빈 공간을 많이 계획하고자 하였다. 더불어서 외부공간은 주제를 설정하여 건물과 긴밀한 공간협력을 통해 그 활용도를 높이고자 하였다.

우선 기존 교사동이 배치되었던 지형을 자연스럽게 활용하여 건물을 배치하고 지하층은 외부와 직접 면할 수 있도록 구성하며 선근을 계획하여 활동적이며 쾌적한 환경을 제공한다. 객실의 배치는 요구된 2개 타입을 엘리베이터 홀을 중심으로 영역을 구분하고 각 층 복도에서 월악산의 경관을 감상할 수 있도록 알코브를 계획한다. 이러한 시각적 장치는 건물 내외부에서 자연에 대한 다양한 체험을 통해 사용자로 하여금 보다 창의적이고 적극적인 활동을 유도하도록 한다.

〈유오에스건축〉

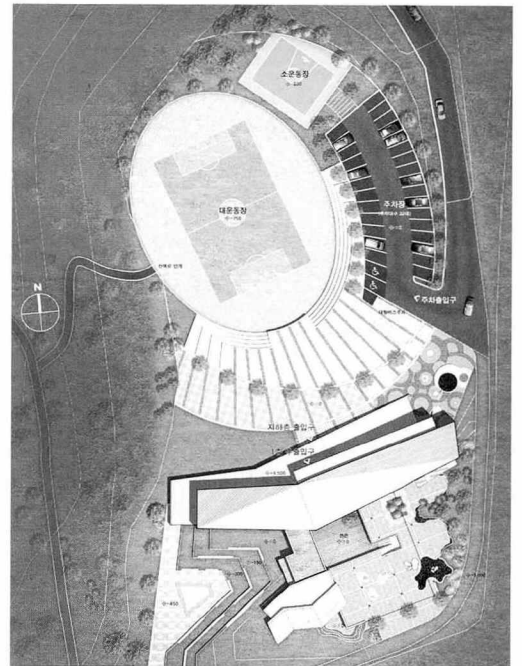




4층 평면도

3층 평면도

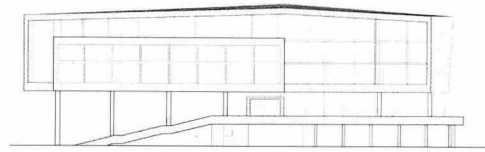
2층 평면도



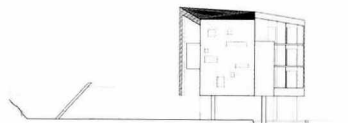
배치도



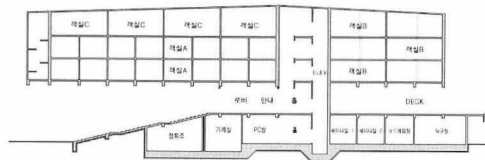
1층 평면도



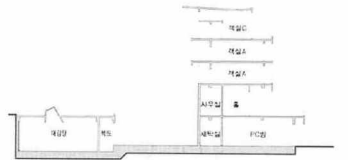
정면도



좌측면도



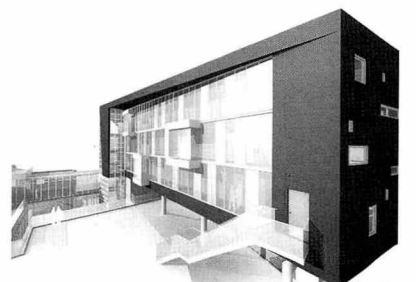
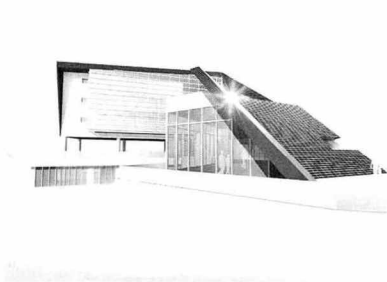
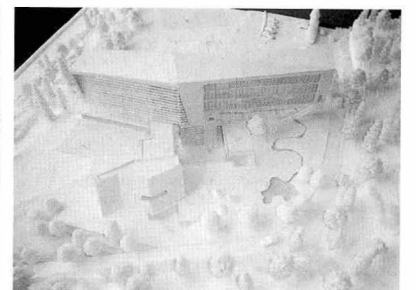
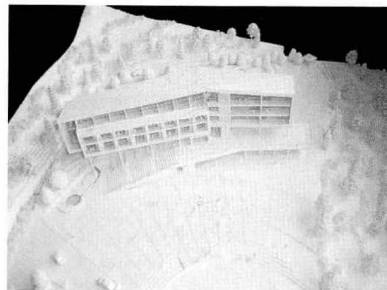
횡단면도



종단면도



지하층 평면도



동대문구 수련원

Dongdaemun-Gu Training Center

우수작 / 엄태희 정회원
(주. 어라연 건축사사무소)

대지위치	충청북도 제천시 청풍면 물태리 131-10외 3 필지(131-2, 5, 11)
지역지구	관리지역 / 개발진흥지구 / 제2종지구단위 계획구역
대지면적	21,478㎡
연 면 적	2,939㎡
건축면적	1,339㎡
건 폐 율	6.23%
용 적 륜	13.68%
구 조	철근콘크리트구조
층 수	4층
최고높이	18.8m
도로현황	전면도로 12m, 진입도로 5m
설계담당	김태현, 고이경, 이정현, 박창진, 이진희, 배인경, 이해원, 이재현

청풍명월의 고장 제천의 자연경관을 향유할 수 있는 현대적 이미지의 수련원을 설계하고자 했다. 채광과 열린 조망이 풍부한 효율적인 공간 구성을 조성함과 동시에 주변지형과 매스가 어우러지도록 자연에 순응하는 디자인에 중점을 두었다.

더불어 다양한 휴식과 교류가 가능한 외부공간을 통해 열린 휴게공간을 제공함으로써, 사용자와 시민을 위한 휴양, 교육적 기능에 부합되도록 계획하였다.

배치개념

대지의 기존 지형레벨(단차)을 고수하면서 자연에 순응하는 배치계획을 하여 매스와 외부공간의 유기적인 연계가 가능토록 하였다. 대지의 전면에 산책로와 운동장에 적합한 최적의 면적을 확보한 후 매스의 위치를 최대한 전면으로 배치하여 정면성 및 인지성을 확보하고 그로 인해 매스 후면 역시 접근성이 좋은 주차공간과 후정을 확보, 배치하여 계획할 수 있었으며, 이로써 자연스레 대지 전후면의 활용도가 높아지면서 다양하고 풍부한 외부공간의 흐름이 가능토록 하였다.

평면계획

합리적으로 프로그램을 분배하여 효율적 공간활용과 기능간의 연계 및 분리를 이루기 위

해, 지상 1층에는 교육 및 후생시설을, 지상 2층에는 편의시설을, 지상 3, 4층에는 숙박시설을 분리배치하여 독립적인 영역을 확보하였다. 아울러 교육시설과 숙박시설을 연계해주는 매개공간인 휴게데크와 매스간의 중정을 계획하여 각각의 기능별로 독립된 공간을 연계해주는 수직, 수평적인 유기적 동선을 확보하였다.

또한 대지 남향과 북향의 장점인 풍부한 채광과 조망을 끌어내기 위해 매스를 분절하고 중심에 중정을 계획함으로써, 북향의 자연경관을 향유함과 동시에 남향의 채광을 건물 내부까지 받아들일 수 있도록 하였다. 특히 숙박 시설에는 데크형 발코니를 두고 상부를 뚫어 북향의 단점인 채광부족을 보완하였다.

입면계획

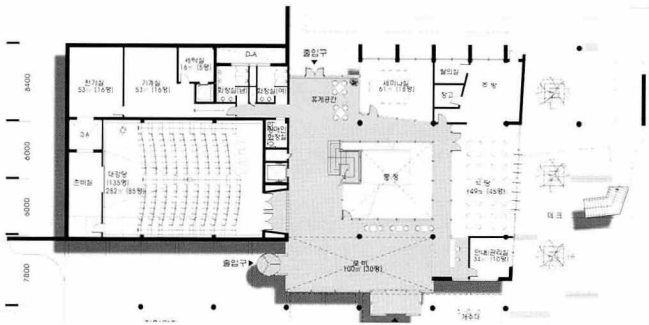
매스의 분절을 통해 다양하고 입체적인 공간을 구성하면서 주변산세에 순응하는 스카이라인을 만들어 내어 주변경관과 잘 어우러지도록 입면을 계획하였다.

저층부 투명한 매스와 그에 대비되는 떠있는 상층부 매스는 역동적인 이미지를 구현하며 현대적 감각의 수련원 이미지를 강조하였고 건물 1층은 전면유리로 계획함으로써 2층레벨의 휴게데크와 연계되어 개방감을 확보하였다.

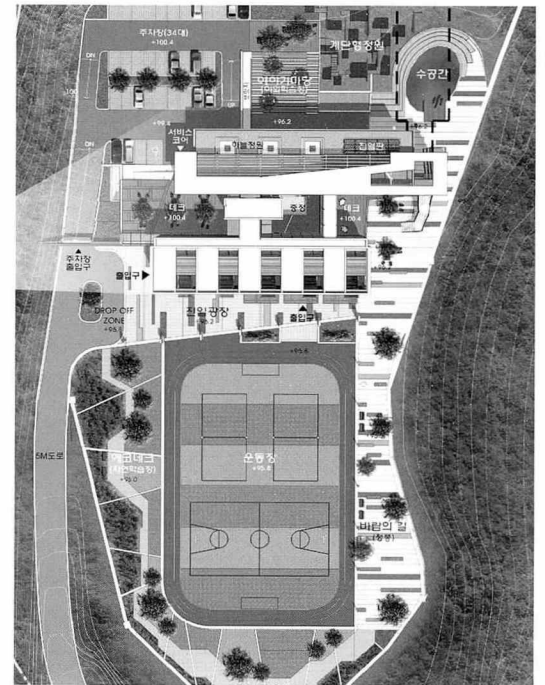




2층 평면도



1층 평면도



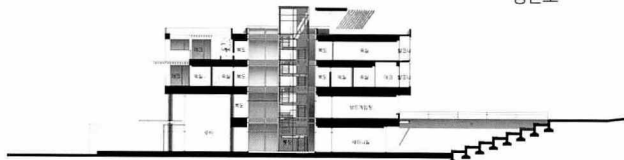
배치도



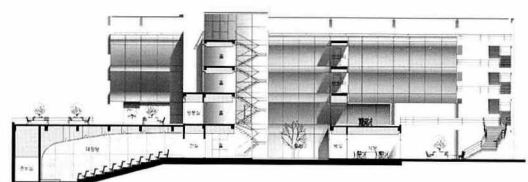
정면도



좌측면도



중단면도



횡단면도

