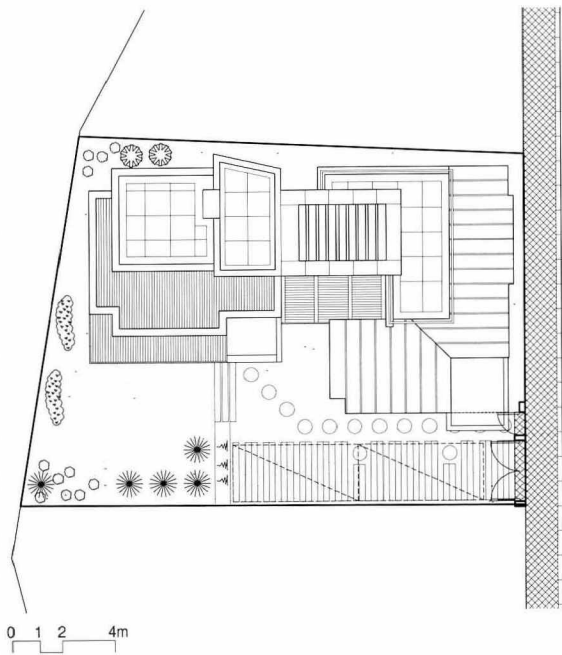


민제루(旻濟樓) - 과천 양지마을 단독주택

Sky-Bridge House

● 배치도

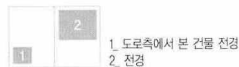
● 건축개요



대지위치	경기도 과천시 과천동 484-2
지역/지구	제1종일반주거지역, 제1종지구단위계획구역, 군사시설보호구역, 도시계획구역
용도	단독주택
대지면적	278.00㎡
건축면적	118.57㎡
연면적	208.23㎡
건폐율	42.65%
용적률	74.90%
규모	지상 2층
구조	철근콘크리트조
외부마감	베이스페널, 적삼목루버, 22mm칼라복층유리
내부마감	석고보드위 벽지마감, 목재위 무늬목마감, 목재후로링
설계담당	황유석, 송준호
인테리어	염은숙
구조설계	김준곤
설비설계	태양설비
전기설계	무림전기
시공사	주식회사 성지우 종합건설
설계기간	2005. 10. ~ 2006. 03.
공사기간	2006. 03. ~ 2006. 08.



Location	484-2, Gwacheon-dong, Gwacheon-si, Gyeonggi-do, Korea
Site area	278,00㎡
Bldg area	118,57㎡
Gross floor area	208,23㎡
Bldg coverage ratio	42,65%
Gross floor ratio	74,90%
Structure	R,C
Bldg. Scale	F2





서울에서 인접한 과천으로 가는 남태령 고개의 좌측 남사면에 위치한 양지마을은 관악산이 인접한 자연그대로의 전원마을의 분위기를 가지고 있는 양지바른 곳이다. 그래서인지 마을 이름이 양지마을이라 하는가보다.

주변 환경이 자연 그대로를 간직하고 있는 지역이라 설계시 자연과 친화 할 수 있고 주변의 자연을 항상 느낄 수 있는 설계 컨셉을 가지고 디자인 작업을 시작했다.

자연속의 주거공간을 구성하고자 하는 자연 요소 중 자연친화적 주거환경을 구성 하며, 자연채광을 최대한 이용한 평면형태, 그로인하여 중정의 도입을 검토하여 다양한 주거 평면과 상징성을 완성하기 위해 아래와 같은 주제의 중요성을 설계에 반영 할 수 있었다.

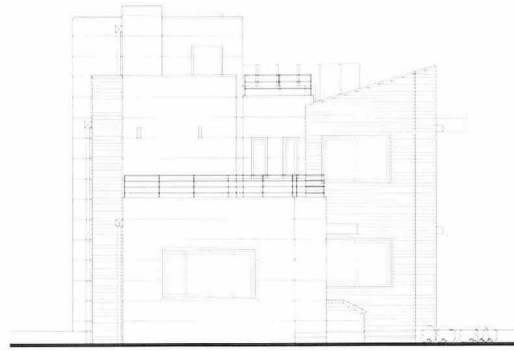
자연의 여러 요소 중 첫째로, 태양으로 인한 채광을 고려했다. 태양광의 온화하고 따뜻한 빛을 실내에 유입 할 수 있도록 중정을 구성하였고, 둘째로 주변 자연 조망을 고려하기 위해 주변의 자연조망 즉, 관악산에 대한 조망을 확보하였다.

셋째로, 외장 재료 사용하여 대지가 위치한 양지마을에서 자연속의 전원 분위기를 연출 하기위해 목재 등 자연친화적인 재료를 사용하였다.

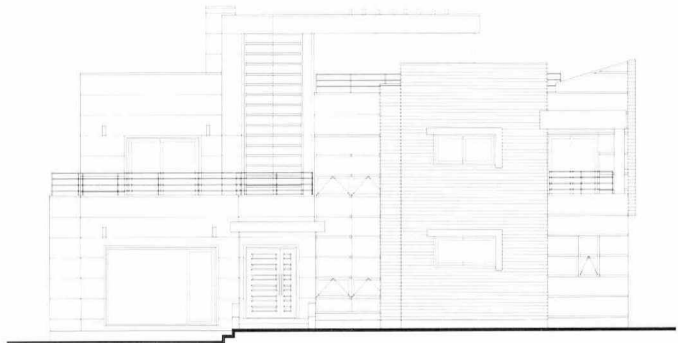
넷째로 상징성부여로서, 건축물의 상징성을 부여하기 위하여 옥상에 구조물을 설치, 휴게공간과 의장적 요소로 활용토록 설계반영 하였다.

다섯째로, 평면의 다양성을 주기위해 평면구성에서 중정을 설치함으로써 옥외공간의 옥내 공간화를 추구하였다.

이러한 디자인 컨셉을 바탕으로 자연 속에서의 자연친화적 생활이 가능하도록 건축설계를 마무리 할 수가 있었고, 건축사의 생각을 그대로 반영 할 수 있도록 허락해 주신 건축주에게 감사를 드린다. ■

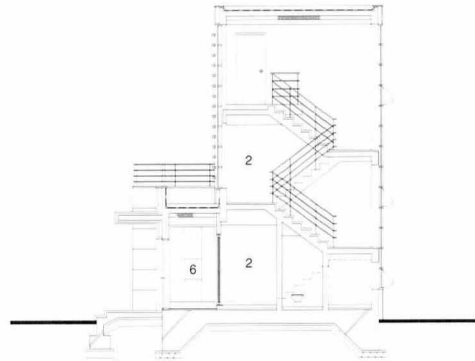


좌측면도

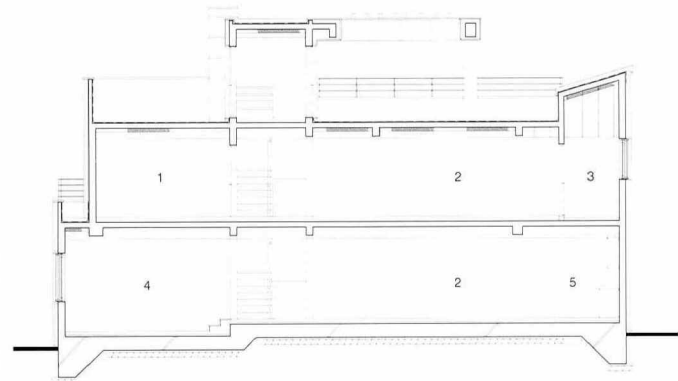


정면도

- 01. 침실
- 02. 복도
- 03. 화장실
- 04. 거실
- 05. 주방
- 06. 현관

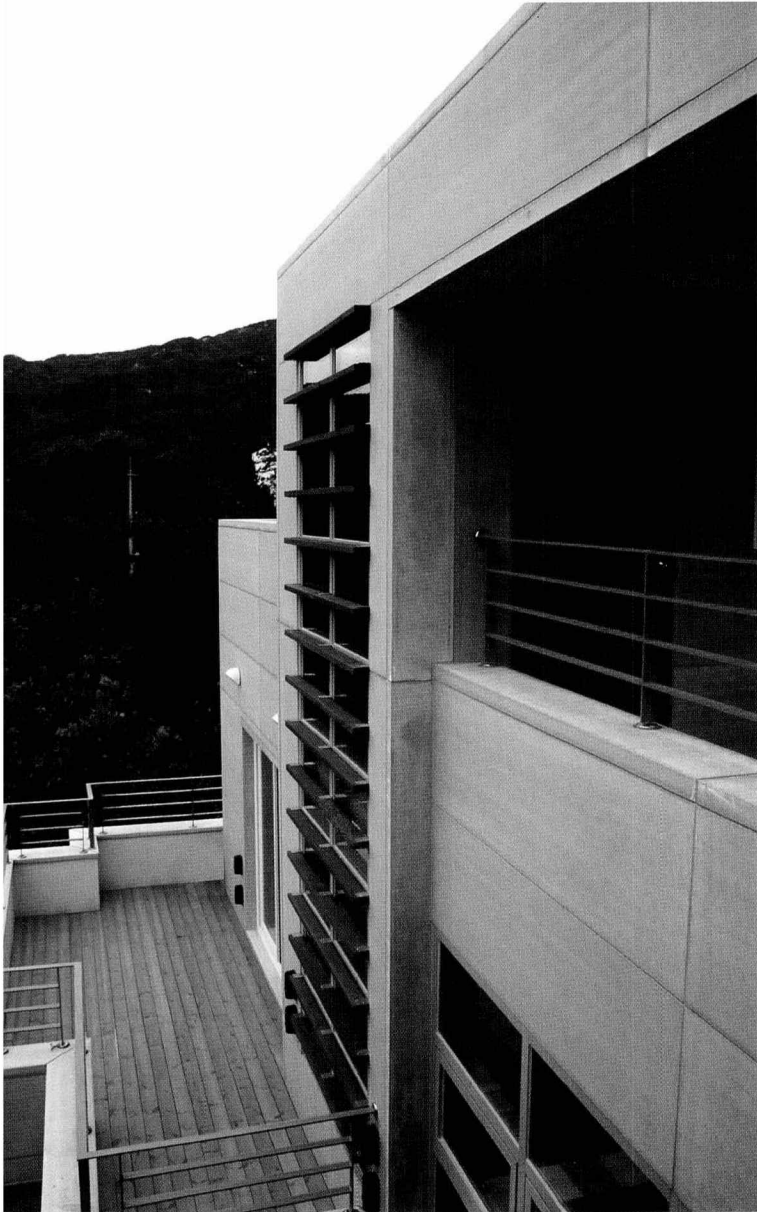


단면도-2



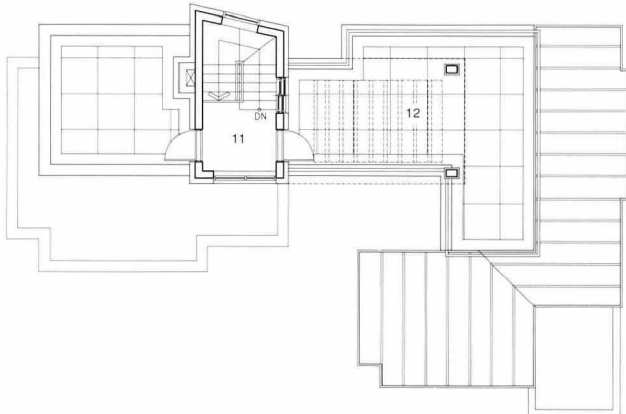
단면도-1

0 1 2 4m

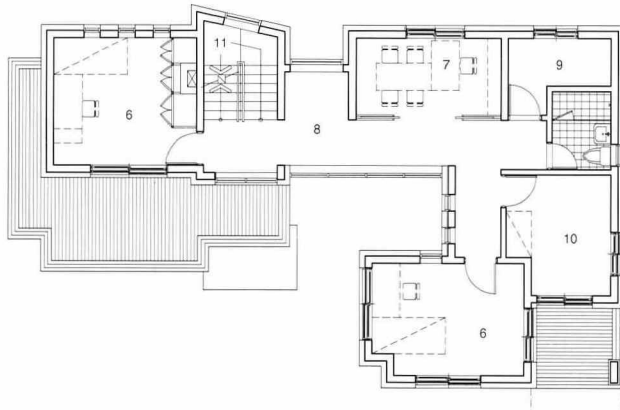


- 1. 중정과 연결되는 1층 복도
- 2. 옥상에서 내려본 전경/관안선 조망
- 3. 1층 거실 공간/아늑한 주거공간을 구성
- 4. 중정 전경

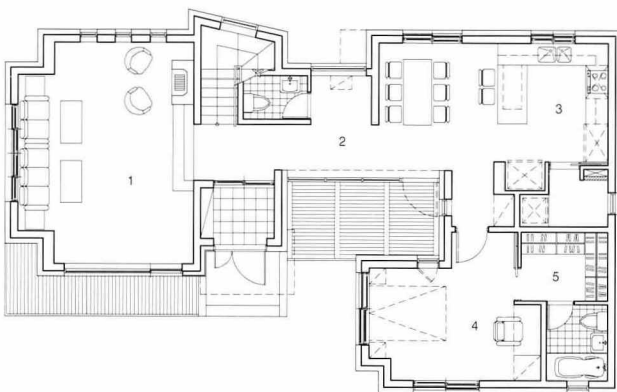
- 01. 거실
- 02. 복도/가족실
- 03. 주방/식당
- 04. 주인침실
- 05. 드레스룸
- 06. 침실
- 07. 서재/가족실
- 08. 복도
- 09. 보일러실/다용도실
- 10. 손님방
- 11. 계단실
- 12. 옥상유계공간



옥탑층 평면도



2층 평면도



1층 평면도

0 1 2 4m

