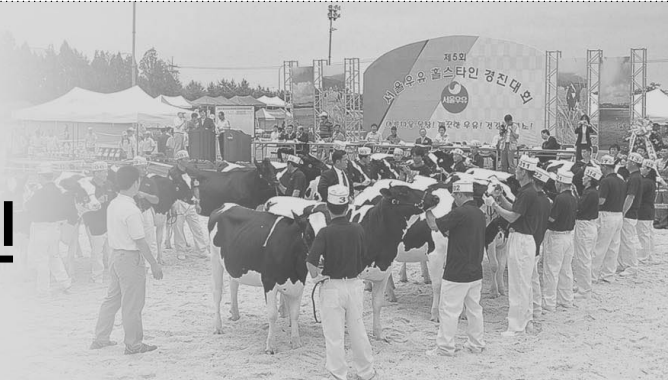




# 제6회 서울우유 홀스타인 경진대회에 대하여



강석형 · 과장  
서울우유 낙농지원팀

## 1. 들어가는 말

최근 낙농기반이 약화되고 있는 가운데 우리나라에도 크고 작은 품평회가 확대 개최되면서 품평회에 대한 관심이 더욱 높아지고 있다. 가까운 일본은 연간 200회 정도의 공진회가 개최된다고 하니 아직 우리나라는 매우 적은 규모임에 틀림없다. 그렇지만 품평회는 젖소개량을 통하여 낙농가를 하나로 연결하는 기능을 담당하면서 매우 중요한 낙농요소로 자리 잡아가고 있다. 젖소 품평회의 중요성은 젖소개량을 평가하는 기회도 될 수 있지만, 낙농가가 한자리에 모여 출품을 비교해 보면서 정보를 교환할 수 있고, 우수한 젖소를 만들기 위한 젖소 개량인의 노력을 확인하는 축제의 장이 된다는 것이다. 이러한 낙농인의 축제가 어렵게 탄생하여 오늘에 이르고 있다.

올해는 서울우유 홀스타인 경진대회가 10년을 맞이하는 해이다. 격년으로 개최하였기 때문에 6회째가 된다. 10년의 짧은 역사이지만 그 동안 많은 발전과 변화와 성과가 있었고 앞으로도 지속적인 개최를 통하여 농가의 생산성 향상을 위한 젖소 개량 확대와 가속화를 만들어 갈 생각이다. 농가간의 10년을 맞이하는 현재에서 과거 개최되었던 경진대회의 모습을 돌아보고 올해 개최되는 대회의 이모저모를 미리 살펴본다.

## 2. 본 론

### 가. 서울우유 홀스타인 경진대회의 역사

서울우유 홀스타인 경진대회는 1997년 수원 가축시장에서 5개부 90두가

표 1. 역대 서울우유 홀스타인 경진대회 현황

대회	개최일	출품부	농가(호)	두수(두)	챔 피 언
1	1997. 11. 6	5	77	90	경산우
2	1999. 10. 5	9	97	130	미경산, 경산우, 황금유방
3	2001. 9. 28	10	107	139	주니어, 인터미디어트, 시니어, 황금유방, 그랜드
4	2003. 10. 1	10	135	166	주니어, 인터미디어트, 시니어, 황금유방, 그랜드
5	2005. 6. 2	11	135	190	(준)주니어, (준)인터미디어트, (준)시니어, (준)그랜드, 부별베스트 어더
6	2007. 4. 26	12	?	?	(준)주니어, (준)인터미디어트, (준)시니어, (준)그랜드, 부별베스트 어더
계		57	551	715	

표 2. 역대 대회의 명칭과 심사원

대회	대회명	심사원	심사당시 소속
1	서울우유 홀스타인 경진대회	이광전 이상기 이문성	건국대학교 교수 종축개량협회 유우개량부장 농협중앙회 젖소개량부장
2	서울우유 홀스타인 경진대회	아사노 이사오	일본 아사노 목장 대표
3	서울우유 홀스타인 쇼	짐보 다카유키	일본 홀스타인 등록협회
4	서울우유 홀스타인 경진대회	아라키 토시히코	일본 제네틱 핫카이도
5	서울우유 홀스타인 경진대회	양신철	종축개량협회 심사팀장
6	서울우유 홀스타인 경진대회	짐보 다카유키	일본 홀스타인 등록협회
계		7명	

출품하여 처음 개최된 이후 출품부가 세분화 되고 참여 농가와 두수도 더욱 확대되었다(표1). 5회 대회까지 총 45개부 551농가 715두가 출품되었고, 해를 거듭할수록 확대되는 추세를 나타내고 있다. 챔피언 시상도 1회 대회 때 경산우 챔피언만을 선발하였는데 현재는 8개의 챔피언과 경산우 부별 베스트 어더로 대폭 확대되어 선진국 수준에 이르고 있다.

〈표2〉는 역대 대회의 명칭과 심사원 현황을 나타낸 것이다. 1회 대회 심사는 3인의 공동심사원이 담당하였다. 심사도 계류된 상태에서의 체형심사

와 쇼장에서서의 비교심사를 종합하여 순위를 결정하는 방식을 사용하였다. 2회대회 때부터는 일본 전문 심사원을 초빙하여 대회심사를 하였고, 5회 대회 때는 국내 심사원인 양신철 팀장이 심사를 담당하였다. 서울우유 홀스타인 경진대회는 일본인 심사원의 영향을 주로 받았다고 볼 수 있으며, 향후에는 국내 및 해외 낙농 선진국 심사원을 끌고루 초빙하여 다양한 개량방향을 확인할 수 있는 기회를 갖는 것이 바람직하다고 할 수 있다.

향후에는 대회의 명칭도 대회의 특징에 맞추어 변화를 줄 필요도 있다. 예를 들면 엑스포, 페어, 쇼,



표 3. 최근 대회의 낙농지원센터별 입상우 현황

구 분	3회	4회	5회
최다입상우센터	서부	동남부	동북부
차다입상우센터	경인	남부	북부

페스티벌 등이다.

최근 대회의 낙농지원센터별 입상우 현황이다(표 3). 재미있게도 3회 대회는 서부지역, 4회 대회는 남부지역, 5회 대회는 북부지역이 많은 입상우를 배출하였다. 이러한 결과는 각 지역별로 우수한 소들이 골고루 분포되어 있다는 것을 입증하는 것이고, 결국 우수한 소를 적극적으로 선발하였느냐가 입상의 관건이라고 볼 수 있다.

나. 6회 경진대회 개최 요약

〈표 4〉는 이번 6회 대회에 대한 주요 내용이다. 우선 아름다운 목장, 깨끗한 우유, 건강한 젖소의 슬로건과 '제 6회 서울우유 홀스타인 경진대회'라는 명칭으로 서울우유 젖소검정연합회가 주관하고, 봄(4월 넷째 주 목요일, 4월 26일)에 하루 동안에 대회가 개최된다는 점이 큰 특징이다. 봄에 개최되는 것은 품평회 개최 수준이 미비한 우리나라에 품평회를 개최하는 대회를 봄과 가을에 배치하여 균형을 맞추는 것과 봄에 출품한 소들이 가을에 출품하는 소보다 체형적으로 다소 우수하기 때문이다.

출품부는 12부, 경산우 부문 출품우의 혈통수준

표 4. 제 6회 경진대회 주요내용 요약

구 분	내 용	비 고
대회명	서울우유 홀스타인 경진대회	
일정	2007년 4월 26일	4월 넷째 주 목요일
장소	농협중앙회 안성연수원	
주관	서울우유 젖소검정연합회	
주최	서울우유협동조합	
출품예상농가	170농가	
출품예상두수	12개부 220두	미경산우 110두, 경산우 110두
출품부	총 12부	미경산부분 6부, 경산우부분 6부
참가예상인원	약 3,000명	조합원 1,500명, 외부 1,500명

표 5. 과거 대회와의 비교

구 분	4회	5회	6회
개최시기	가을(10월)	여름(6월)	봄(4월)
출품부	10개부	11개부	12개부
경산우등록수준	기초등록 이상	기초등록 이상	혈통등록(구 본등록) 이상
유방상	황금유방상 1두	경산우 부별 1두씩	경산우 부별 1두씩

도 혈통등록(부모 확인) 이상으로 강화되었으며 출품 예상 두수도 220로 우리나라 최대의 규모로 개최할 예정이다.

하루에 개최되다 보니 시간적으로 여유가 없기 때문에 지역 대항까지 준비하기는 매우 어렵고 향후 지역대항을 포함한 대회로 확대되는 것이 바람직하다.

〈표 5〉는 최근 3개 대회의 특징을 나타낸 것이다. 출품부가 더욱 확대되어 12개부가 되었고, 경산우의 혈통등록 수준도 혈통등록(부모확인) 이상으

로 상향 조정되었다. 세계 어느 나라의 품평회를 보더라도 기초등록우의 출품은 없을 뿐 아니라 품평회의 수준을 떨어뜨리는 것임에 틀림없다. 등록수준을 강화함으로써 선진국 수준으로의 도약을 의미하는 것이다. 출품부를 확대하는 것은 각 나이별 산차별 개량 정도를 세분화하여 확인하려는 것이다. 4회 대회까지는 황금유방상 1두만을 선발하였지만, 경산우의 특징을 대표하는 유방을 부별로 1두씩 선발함으로써 나이와 산차에 맞는 우수한 유방을 세분화하여 선발하는 것이다.

#### 다. 출품기준

표 6. 부문별 출품 기준

출품부문		월 령	생년월일
제 1 부	육성 주니어	6 ~ 8	2006. 8.1 ~ 2006.10.31
제 2 부	육성 미들	9 ~ 11	2006. 5.1 ~ 2006. 7.31
제 3 부	육성 시니어	12 ~ 14	2006. 2.1 ~ 2006. 4.30
제 4 부	미경산 주니어	15 ~ 17	2005.11.1 ~ 2006. 1.31
제 5 부	미경산 미들	18 ~ 20	2005. 8.1 ~ 2005.10.31
제 6 부	미경산 시니어	21 ~ 23	2005. 5.1 ~ 2005. 7.31
제 7 부	경산 2세 주니어	24 ~ 29	2004.11.1 ~ 2005. 4.30
제 8 부	경산 2세 시니어	30 ~ 35	2004. 5.1 ~ 2004.10.31
제 9 부	경산 3세 주니어	36 ~ 41	2003.11.1 ~ 2004. 4.30
제 10 부	경산 3세 시니어	42 ~ 47	2003. 5.1 ~ 2003.10.31
제 11 부	경산 4세형	48 ~ 59	2002. 5.1 ~ 2003. 4.30
제 12 부	경산 5세형 이상	60 이상	2002. 4. 30 이전 출생
계	12개부	-	기준일 : 2007. 4. 30

〈표 6〉은 각부별 출품기준을 나타낸 것이다. 월령 기준일은 2007년 4월 30일 기준으로 미경산우 부문은 육성우부와 미경산우부를 각각 3개부로 세분화하여 각 부당 3개월의 간격을 두어 6개 월령부

터 23개 월령까지로 설정하였고, 경산우 부문은 나이(2, 3세형)별로 6개 월령의 간격을 두었고 4세형과 5세형 이상으로 6개 부로 나누었다.



## 라. 대회일 일정

표 7. 행사일정(일정은 변동될 수 있음)

시 간	내 용	시 간	내 용
08:00	출품우 도착 완료 및 확인	12:00 ~ 13:00	중식(부대행사)
08:40	출품우 최종손질 완료	13:00 ~ 13:25	제 7부 심사
08:40	개회선언, 심사원 소개	13:25 ~ 13:50	제 8부 심사
08:50 ~ 09:20	제 1부 심사	13:50 ~ 14:15	제 9부 심사
09:20 ~ 09:45	제 2부 심사	14:15 ~ 14:40	제 10부 심사
09:45 ~ 10:10	제 3부 심사	14:40 ~ 15:05	제 11부 심사
10:10 ~ 10:35	제 4부 심사	15:05 ~ 15:30	제 12부 심사
10:35 ~ 11:10	제 5부 심사	15:30 ~ 16:20	챔피언 선발 및 시상
11:10 ~ 11:35	제 6부 심사	16:20 ~ 16:30	챔피언 맞추기 추천
11:35 ~ 12:00	주니어 챔피언 선발 대회장 인사말 및 내빈소개	16:30	폐 회

경진대회는 하루에 모든 대회가 이루어 져야 하기 때문에 이른 시간부터 행사가 시작되고 소의 출품과 운반, 세척, 출품 마무리 등이 이루어지려면 쉽 없는 하루 일정이 될 것으로 예상된다. 오전에 미경산우 부문 심사를 챔피언 선발까지 실시하고 주니어 챔피언 선발과 식전행사를 겸하는 시간계획을 구성하였으며, 오후에는 경산우 부문을 심사한다. 또한 이외에도 다양한 부대행사를 통하여 많은 볼거리도 동시에 제공할 예정이다.

### 3. 결론

이번 대회의 특징은 봄에 개최된다는 점과 12개 부를 하루에 심사해야 하기 때문에 매우 바쁜 일정을 소화해야 한다는 것이다. 우리나라의 봄은 계절적으로 황사, 아침과 저녁의 일교차가 큰 특징이 있으며, 농사일 등으로 바쁜 준비과정을 감안해야 한

다. 또한 대회장 및 시설과 관련된 문제들도 만만치 않다. 부족한 주차문제, 전기, 세척수, 착유 등. 그렇지만 성공적인 대회가 될 수 있도록 최대한 노력할 것이다.

이번 대회도 분명히 서울우유 및 우리나라의 젓소 개량을 한 차원 높은 수준으로 발돋움하게 할 것이다.

대회의 목적이 농가의 개량욕 고취와 개량 가속화로 농가의 생산성 향상을 꾀하는 것이기 때문에 대회의 목적에 맞는 성공적인 개최가 되기 위해서는 젓소 개량 관계자 및 농가들의 지속적인 관심과 도움이 있어야 한다.

지난번 대회 때 비로 인하여 대회의 진행이 매우 어려웠던 기억이 있다. 아직도 비를 걱정할 수밖에 없는 현실에 안타까움을 느끼지만 이번 대회도 비가 오지 않기를 먼저 기도하면서 많은 분들의 참여와 지원을 요청해 본다. 다시 한번 이번 6회 대회의 성공적인 개최를 기원한다.