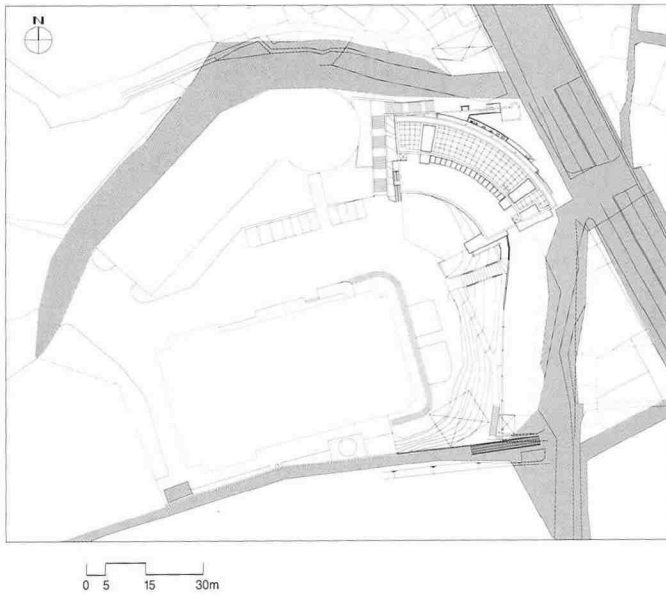


대구 제일교회 교육문화관

Educational Cultural Center, The First Presbyterian Church of Daegu

● 배치도

● 건축개요



대지위치	대구광역시 중구 동산동 234와 5필지
지역지구	중심상업지역, 방화지구, 최저고도지구
대지면적	11,596.69m ²
건축면적	1,175.58m ²
연면적	4,399.87m ²
건폐율	39.99%
용적률	99.7%
규모	지상 7층
구조	철근콘크리트조
외부마감	알프릭, 징크, 노출콘크리트, 투명복층유리 등
내부마감	화강석, 비닐계타일, 스플릿블럭, 본타일, 비닐페인트 등
설비·전기	(주)광명설비연구소
토목	대림토목엔지니어링
적산	아치건축적산연구소
설계기간	2004.12~2005. 07
공사기간	2005.09~2006.12
사진	건축사사무소 제공(촬영 건축문화 A&C, 최창렬)



Location	234, Dongsan-dong, Jung-gu, Daegu, Korea
Site area	11,596.69m ²
Bldg area	1,175.58m ²
Gross floor area	4,399.87m ²
Bldg coverage ratio	39.99%
Gross floor ratio	99.7%
Structure	R,C
Bldg. Scale	F7

1. 부분이(미재배)는 비 중력적이며 부유하는 듯한 느낌을 전달을 위한 볼륨구성
2. 교육문화관 전경-수직적요소인 본당의 종탑이 전면피사드의 일부로 적용



대구제일교회 교육문화관은 기존 교회 부지의 급한 경사지 축을 따라 지형의 흐름을 감싸안 듯 배치된다. 대지는 육중한 화강석으로 외피를 두른 본당의 거대한 스케일을 뒤로한 채 가파르게 원형을 드러낸다. 진입축의 좌, 우에 주차건물과 본당이 그리고 그 축의 연장선 상에 교육문화관이 자리 잡는다. 주요 프로그램은 경사지형의 하부 레벨과 상부레벨을 기준으로 나뉜다. 유원장과 직접 연계되는 선교원, 외부계단을 통해 연결되는 전망 데크가 있는 휴게실, 다목적 활동실과 약 300석 규모의 강당 등은 경사지형의 하부레벨에 놓이며 기존의 본당 진입레벨과 일치하는 식당, 사무실, 층별로 배분되는 집회 및 교육실 등은 그 상부레벨에 위치한다. 프로젝트의 주요 과제는 기존 지형이 내포하고 있는 건축적 가치의 발견과 반복적이며 지속적인

전개과정을 통해 도시의 컨텍스트를 수용하는 전경이 아닌 배경으로서의 건축을 만들어 가는 것이다.

산책로적 건축

계산오거리에서 그리 멀지 않은 곳에 이르면, 교회의 종탑과 교육문화관의 전경이 오버랩되어 나타나기 시작한다. 그 순간 공간경험을 누적시키는 건축적 산책은 시작된다. 교육관과 부속건물을 잇는 외부계단사이로 열려진 보행로는 바닥패턴이 연출하는 방향성을 따라 외부데크가 있는 2층으로 인도된다.

시멘트 패널바닥재의 러프한 질감을 느끼며 이어지는 동선의 흐름

은 연속적이며 횡적으로 이끌려온 시선의 흐름을 타고 리드미컬하게 수직으로 반전, 급상승하는 노출콘크리트 가벽의 끝단에 잠시 머무른다. 관찰자의 위치변화에 따라 다양하게 클로즈업되는 도시의 풍경을 담은 채 내부계단을 타고 빛이 흐르는 광정에 들어서면 순간 확산된 빛의 기운을 느낀다. 다시 시선은 회색 스플릿 블럭의 정제된 패턴을 타고 흘러내리는 빛을 따라 서서히 천창이 있는 상부로 열려진다. 광정과 연계된 완만한 곡면벽을 따라 접근해 들어가면 시시각각 변화하는 빛의 흐름과 노출된 구조체와 곡면벽들이 연속적으로 중첩되어 변화하는 시퀀스를 연출한다. 또한 층별로 다르게 채색된 파스텔톤 계열의 벽과 방화구획을 위한 나열된 기둥의 반복적인 조합은 투시적 효과를 극대화하는 건축적 장치가 된다.

이러한 건축적 산책은 양 끝단에 설정된 코어와 광정과 연결된 긴 복도를 타고 1층 홀에서 옥상정원까지 연속적이며 개방적으로 이어진다. 점진적이며 연속적인 공간경험을 통해 전개되는 건축적산책의 효과는 천창에서 떨어지는 빛을 타고 흘러 6층에 이르러 극적으로 나타난다.

보이드된 광정을 중심으로 양방향으로 나열된 교육실이 있는 홀의 입구에 들어서면 천창을 통해 흰색벽면을 타고 동적인 각도로 떨어지는 빛과 함께 개방적이며 활기 넘치는 내부공간이 확대되어 나타난다. 이때 천창을 통해 전달된 빛이 이중표피에 도달하여 연출되는 빛의 반사효과는 공간의 깊이감을 더해주는 요소로 작용한다. 또한 회색빛 난간을 스치듯 보이드된 공간의

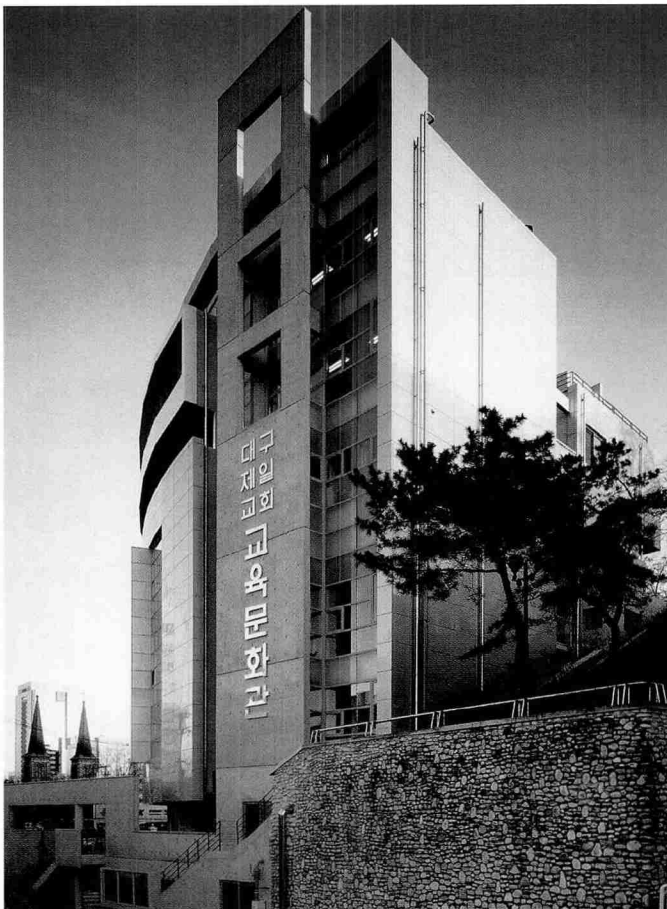
아래를 예의 주시하면 지나온 동선의 흔적이 잔상으로 나타난다. 빛으로 충만된 광정은 투시적인 조망을 제공하는 개구부프레임, 규칙적인 그리드패턴의 유리벽에 비치는 다양한 실루엣과 중첩되어 공간의 깊이감을 더해주며, 이러한 요소들은 복도를 투과하여 서서히 내부로 연장된다.

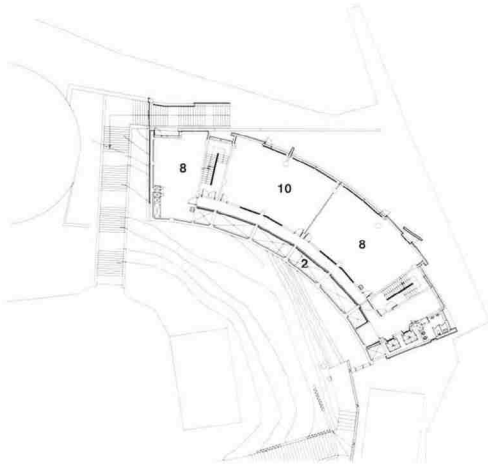
선택적 조망을 위한 가벽

건물의 축과 약 45° 정도 꺾인 노출콘크리트가벽은 영역성과 방향성을 동시에 가지며 동선의 움직임에 따른 순차적인 조망과 긴장감 있는 시선유도장치로 존재한다. 그것은 지형의 흐름을 타고 전개되는 동심원상의 부분적 원주에 의해 형성된 파사드의 곡벽과 조합되어 관찰자의 시선을 다양하게 유도한다.

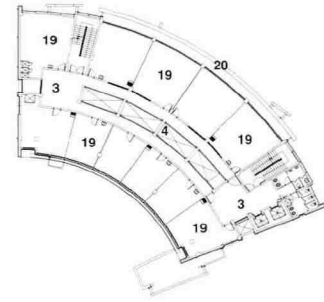
알루미늄 복합패널 사이로 돌출된 전망을 위한 발코니와 결구된 완만한 각을 가진 긴 세로벽은 조형미와 더불어 길 건너편의 계산성당을 편안하게 주시하는 장치가 된다.

이러한 건축적 요소는 도시의 풍경을 선택적으로 끌어들이는 장치, 즉 보다 적극적인 시선유도의 방식으로 사용되는 '선택적 조망을 위한 가벽'의 형식으로 존재하며, 내부공간과 외부공간의 긴밀한 은유적 소통을 가능하게 하는 건축적 도구인 것이다. 불륨에 의해 생성된 영역성은 켜와 켜 사이의 소통을 통한 적극적인 방향성과 함께 새로운 도시문맥의 흐름을 형성한다. ■

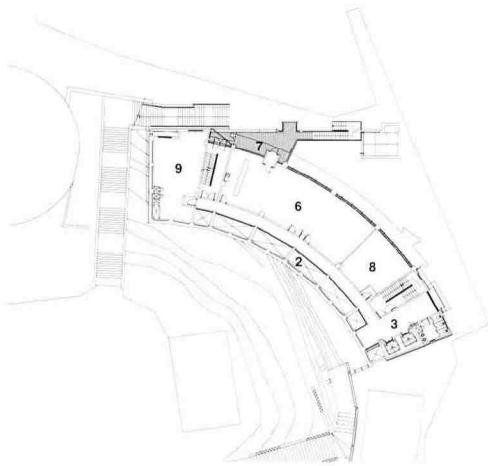




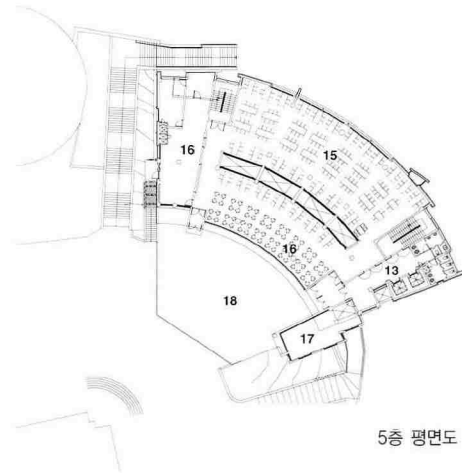
3층 평면도



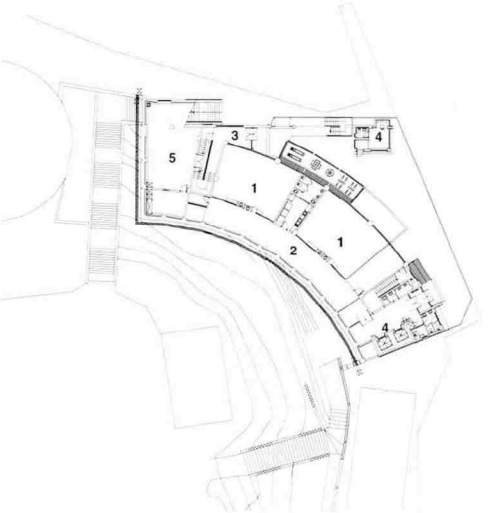
6층 평면도



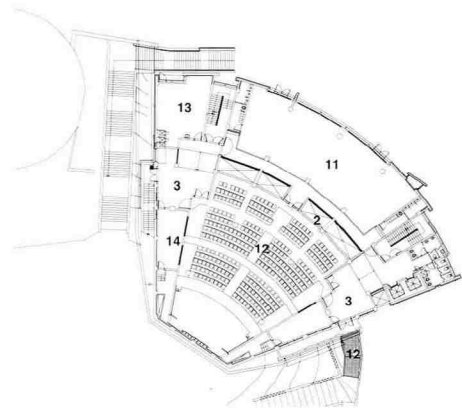
2층 평면도



5층 평면도



1층 평면도

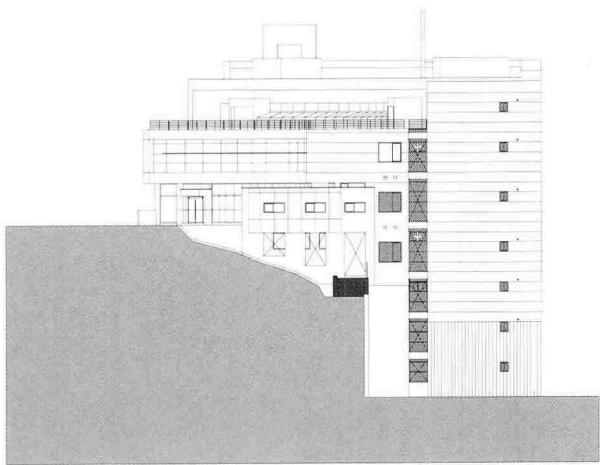


4층 평면도

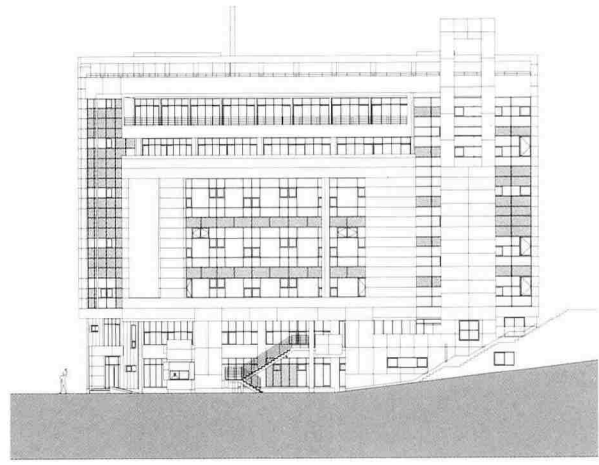


- 1. 우측면에서 바라본 전경-연속적이며 황적으로 이끄러온 시선의 흐름을 타고 리드미컬하게 전개되는 노출콘크리트 기벽
- 2. 광장-스틸릿 볼록을 타고 흘러내리는 자연의 빛

- 01_ 선교원
- 02_ 광장
- 03_ 홀
- 04_ 관리실
- 05_ 기계실
- 06_ 휴게실
- 07_ 데크
- 08_ 교육실
- 09_ 전기실
- 10_ 도서실
- 11_ 다목적활동실
- 12_ 강당
- 13_ 다용도실
- 14_ 방송실
- 15_ 식당
- 16_ 주방
- 17_ 사무/방재실
- 18_ 진입마당
- 19_ 교육실
- 20_ 발코니



남측면도

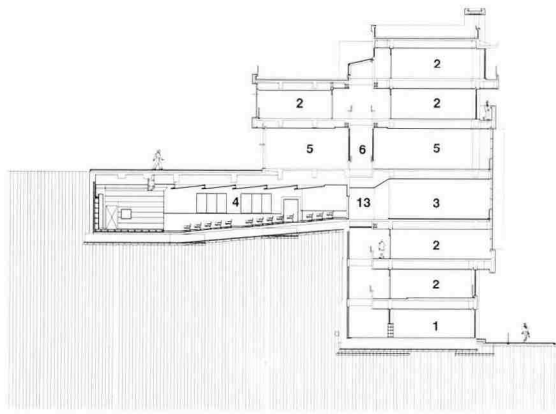


북동측면도

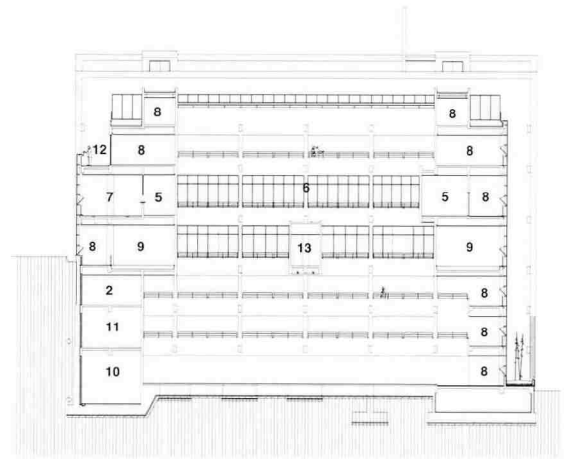
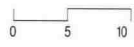


1. 옥상정원-건축적 산책의 완성을 위한 모티브 설정
2. 5층 식당-극면유리벽과 원기둥에 의해 연출되는 빛과 그림자
3. 환경과 연결된 복도
4. 양방향으로 나열된 교육실이 있는 보이드 된 공간
5. 천장을 통해 전달되는 빛과 그림자의 유희





종단면도



횡단면도

- | | | |
|------------|---------|----------|
| 01. 선교원 | 06. 광장 | 11. 전기실 |
| 02. 교육실 | 07. 주방 | 12. 데크 |
| 03. 다목적활동실 | 08. 홀 | 13. 연결통로 |
| 04. 강당 | 09. 강당홀 | |
| 05. 식당 | 10. 기계실 | |

