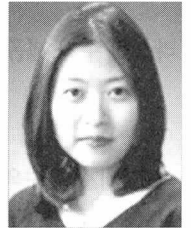


선진기업의 건강관리



이 효 수

삼성지구환경연구소 선임연구원

1. 들어가는 말

일류의 생활형태 변화와 급속한 사회발전으로 건강 문제가 새로운 리스크로 등장하고 있다. 첨단 기술 발달로 인한 대기오염, 실내공기오염, 수질오염은 물론, 식품 소비 추세가 과거에 비해 육류, 인스턴트, 가공식품류, 유전자변형 식품 등의 섭취가 증가하면서 아토피에서 희귀·신종질병에 이르기까지 질병의 종류가 더욱 다양해졌다. 자연히 삶의 질 개선, 건강과 웰빙 라이프스타일이 부각되고 있다.

산업계에서도 비즈니스가 글로벌화됨에 따라 건강 문제에 대한 시각 또한 선진기업을 중심으로 크게 변화하고 있다. 과거 정부의 역할이었던 건강 활동과 서비스는 점차 사회가 고령화되고 산업질환과 신종 질환이 증가하며, 종업원 건강문제가 부각됨에 따라 기업의 주요 관심사로 등장하고 있다.

본고에서는 건강문제의 리스크를 간략히 살펴보고 선진기업의 주요 건강관리 현황을 파악하여 정리해 보았다.

2. 새로운 건강문제의 등장과 건강문제의 리스크

1) 새로운 건강문제의 등장

일류의 역사 발전과 함께 환경오염 증가, 기술발전,

생활습관의 변화 등으로 질병의 양상 또한 변화해 왔다. 전반적으로 급성 전염성 질환이 감소하고 순환기계 질환과 암이 크게 증가하는 추세를 보이고 있는데, 건강문제와 이를 유발하는 주요요인은 다음의 표와 같다.

2) 건강문제의 리스크

건강문제는 사회, 경제적으로 막대한 피해를 주고 있다. 2003년 당뇨병으로 인한 전세계 연간 의료 비용은 1,530억 달러에 달했으며 우리나라의 경우 2004년 암으로 인한 사회적 부담은 14조 9천억 원에 이르렀다. 한편 지난 2003년 사스(SARS)는 중국에 총 179억 달러의 피해를 준 것으로 나타났다.

그렇다면 기업에 미치는 리스크는 무엇인가? 우선 건강에 문제가 있는 종업원이 많을수록 기업의 건강관리 비용부담이 증가한다. 최근에는 산업질환의 범위가 정신건강, 식습관 등으로 확대되어, 즉 기업의 종업원 건강관리 범위가 확대되어 부담이 더욱 커지고 있다. 또한 협력업체 관리 및 지원 강화가 요구되고, 기업의 해외 진출이 확대됨에 따라 해외법인 종업원의 건강문제가 새로운 이슈로 등장하고 있다. 종업원 건강문제의 증가는 결국 결근율·이직률이나 사고로 이어지며 이는 결국 기업의 생산성을 저하시키므로 건강문제가 기업이 관리해야할 주요 리스크로 등장하는 것이다.

환경오염 증가	· 대기오염 및 실내공기오염으로 인한 두통, 호흡기 질환, 폐질환, 기관기염, 피부질환, 알러지 등 · 수질오염 : 중금속, 세균, 유류 · 어류 항생물질이 인체에 영향 · 토양오염 · 생태계파괴 : 화학비료, 환경호르몬, 독성물질이 인체에 영향
기술발전	· 전자파 노출 등 급증으로 뇌, 순환계, 안질환, 생식기능 등에 영향
생활습관의 변화	· 식품 소비 추세가 과거에 비해 육류 소비 증가, 패스 및 곡류 소비 감소 경향 → 순환기계 질환 및 암 발생 증가

3. 선진기업의 건강관리 프로그램

본 고에서는 선진기업들이 이 같은 건강 리스크를 관리하기 위한 주요 활동을 몇가지 사례별로 정리하였다. 사례는 다음과 같이 건강지원시설, 질환 위험성 평가, 주요 질환관리, 건강관리 시스템, 유해화학물질 관리, 개인건강 개선, 협력업체 및 해외법인 지원과 글로벌 건강문제 대응 등 기업 건강관리와 관련된 주요 이슈를 7가지로 구분하여 이를 위주로 정리하였다.

1) 건강지원시설

기업은 회사 내 또는 외부 기관 위탁으로 종업원의 건강관리 시간을 단축하고 비용 또한 저감할 수 있다. Fujitsu의 경우 대부분 사업장에 건강관리실(Health Management Office)을 설치하였으며 일본 내 주요 사업장에는 건강증진센터(Health Promotion Center)를 설치하여 건강검진, 건강 의식제고 교육, 건강 관련 지도 제공, 건강상담 등을 실시하고 있다. 특히 최근 정신건강에 대한 관심이 높아지면서 지원시설에 전문상담사를 보강하고 있다. 2005년에는 종업원 개인이 직접 건강검진 결과 등을 확인할 수 있는 시스템을 도입하여 전 종업원을 대상으로 e-learning 강좌, 스트레스 자가진단 도구인 'e-진단' 서비스를 제공하고 있다.

2) 질환 위험성 평가

선진기업들 사이에서는 건강증진 및 비용절감에 대한 혁신적인 프로그램 도입의 필요성이 점차 증가하고

있다. GE는 회사 내 체계적인 질환 평가와 관리가 필요함을 인식하고, 전세계 산재해 있는 시설의 환경보건안전 내용을 '글로벌 EHS 프로그램'으로 표준화하여 관리하고 있다. 프로그램은 다양한 시스템 및 네트워크로 구성되어 있는데 그 중에도 특히 Global EHS Metrics는 환경보건안전 관리를 정량화하여 보고하고 문제점 파악 및 평가를 한다. GE 유럽의 소비자 제품 부문은 이 제도를 시행 후, 총 상해 및 질환율을 지난 5년간 약 80% 이상 감소할 수 있었다.

3) 주요 질환 관리

다음은 최근 이슈화되고 있는 주요 질환 중 근골격계와 정신건강을 살펴보기로 하겠다. 근골격계 질환은 사무실 환경에서 근무하는 종업원에서 가장 많이 발생하며 이로 인한 비용이 증가하고 있으며 생산성을 저하시키는 요인 중 하나다. 최근 연구결과에 따르면 정실질환이 있는 종업원은 일반 질환보다 결근율이 7.5배 높다. 기업은 종업원의 정신건강과 효율성 증대를 위해 일관성 있으며 강력하고 측정가능한 접근방법을 개발할 필요가 있다.

HP는 온라인 프로그램 'WorkWell Office Ergonomics Suite'로 자가진단, 교육, 리스크 저감 방안 제공 등으로 구성된 인체공학 관리 프로그램으로 종업원의 업무 관련 인체공학 리스크를 파악하고 저감하여 직업병을 사전예방 할 수 있었다. 또한 개선 후 종업원이 시스템에 의무적으로 상태를 업데이트하고 상담하는 등 진행 상황을 지속적으로 평가하여 종업원 건강을 유지하였다. 그 결과 프로그램 참여자중 91%가 근무환경 배치와 자세를 교정하였으며 인체공학 관련 상해건수도 2005년 21% 저감할 수 있었다.

GlaxoSmithKline의 경우 정신질환으로 인한 근로 시간 손실이 큰 비율을 차지함을 인식하고 이에 대응하기 위한 프로그램을 개발하였다. 이 회사는 종업원의 업무량, 대인 관계, 자기개발 등 종업원의 스트레스 유발인자를 파악하고 개인과 팀차원의 세부행동계획

을 마련 하고 추진하여 정신질환 유발을 예방하는 데 노력하였다. 이 같은 스트레스 프로그램 도입과, 직장 과 가정생활의 균형 추구로 신규 정신질환을 60%, 손 실근무일수를 29% 감소시킬 수 있었다.

4) 건강관리 전산시스템

대부분 선진기업은 체계적으로 질환을 평가하고 관 리하기 위해 회사내 표준화된 환경보건안전(EHS) 관 리 시스템을 활용하고 있으며 종업원 건강관리도 여기 에 포함되어 있다.

GE는 전세계 사업장의 EHS 활동을 파악, 진단 및 관리하고, 규제 동향과 지침, 교육 정보 등을 시스템화 하고 있으며 이러한 통합 시스템으로 일관된 진단을 시행하고, 문제점 파악 및 체계적 평가를 가능케 하고 있다. 앞서 언급한 EHS 정량화 도구 외에도 GE의 전 시설에 대한 커뮤니케이션 및 목표 검토 도구(Global EHS Framework), 표준화된 진단과 업무관리를 위한 웹 기반 도구(Global Audit Protocol), 규제 동향과 이 슈 파악을 위한 도구(Global Regulatory Monitoring), 교육 프로그램(EHS Training) 등이 있 다.

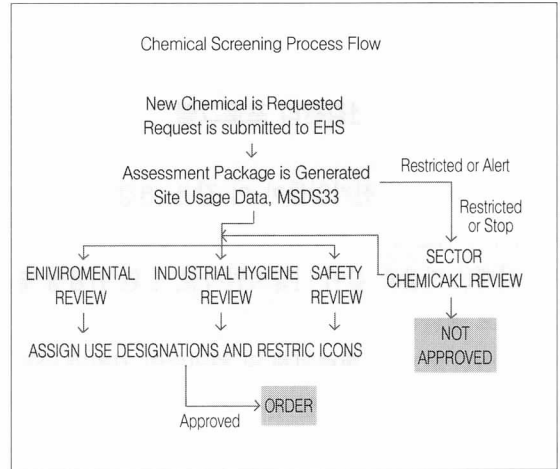
5) 유해화학물질 관리

최근 신규 화학물질 규제와 사용제한이 증가함에 따 라 신규 화학물질에 대한 통합된 데이터에 대한 요구 가 증가하고 있으며 관련 규제 파악 및 대응이 중요해 지고 있다. 선진기업들은 종업원의 유해화학물질 노출 로 인한 피해를 최소화하고 유해화학물질의 안전한 사 용과 폐기를 위해 화학물질의 위험요인 파악, 사용제 한과 적절한 EHS 규제에 대한 통합된 화학물질 프로 세스 도입을 확대하고 있다.

Intel은 화학물질 승인 프로세스를 적용하여 물질 사 용 시 가이드라인과 규제 요구사항을 준수함으로써 환 경영향 또는 관련 사고를 방지하고 있으며 Motorola 의 경우 통합 화학물질관리 프로세스에서 환경평가,

산업위생평가 및 안전성 평가를 통해 화학물질 사용 지시 및 제한을 결정하며, 국내외 유해성 기준을 고려 하여 심사하고 있다.

< Motorola의 화학물질 심사 프로세스 >



6) 개인건강 개선 활동 강화 필요

기업의 대표적인 개인건강 개선 활동으로는 알코올, 흡연, 비만 및 식생활 프로그램 등이 있다. 미국 조사결과 근로자 7.4% 가량이 알코올 중독 또는 남용 상태이며, 알코올 문제 근로자의 건강관리 비용이 평균보다 2 배 높다고 한다. 흡연자의 경우는 비흡연자에 비해 산 업재해율이 2배 높으며 감기, 독감, 기관지염 등을 앓 을 확률이 높고, 질환 발병, 부상 또는 수술 시 회복기 간이 오래 걸린다. 미국 보건성에 의하면 흡연자가 미 국의 건강관리 총 지출의 8%를 차지하는 것으로 나타 났다. 한편 심장질환, 뇌졸중, 암, 만성 호흡질환, 당뇨 등 만성질환과 비만은 급증한 공중 건강 문제로, 전세 계 질병 사망 원인의 60%가 만성질환으로, 근로인구 에 직접적인 영향을 미치고 있으므로 기업차원에서 개 선활동이 필요하다.

Union Pacific의 사내 금연 프로그램은 각종 금연제 품과 금연약, 인센티브, 전문가 상담, 지속적인 follow-up 활동 등으로 구성되어 있으며 종업원 사생

할 보호를 위해 제3자 의료기관이 직접 운영하고 있다. 금연 프로그램을 장기적으로 꾸준히 추진한 결과, Union Pacific은 8년간 종업원 흡연율을 40%에서 26%로 감소하는데 성공하였으며 2001년에는 흡연문제를 재무 리스크 요인 중 하나로 선정하여 집중관리하고 있다.

Volkswagen의 경우 비만 문제가 이슈화되고 있는 지역인 멕시코 법인을 대상으로 비만 프로그램을 개발하였다. 프로그램에는 각종 세미나, 체질량 지수 측정, 의료진단, 헬스클럽, 식단 균형 등이 포함되어 있다. 또한 스트레스, 과로 등 관련 질환과 비만 리스크를 체계적으로 평가하여 리스크 관리에 활용하고 있다. 이 회사는 종업원의 비만도 개선, 건강 강화 및 보호로 건강관리 비용을 절감하였다. 실제로 연구결과, BMI 수치가 30~35%인 종업원이 정상인 종업원보다 코스트가 25% 더 든다고 한다.

7) 협력업체, 해외법인 지원과 글로벌 건강문제

경영여건이 상대적으로 취약한 협력업체나 해외생산법인의 경우 상대적으로 건강증진에 대한 지원이 미흡할 수 있다. 특히 최근에는 협력업체 관리 및 지원 강화가 요구되고 있으며, 비즈니스의 글로벌화에 따라 해외법인 종업원의 건강문제가 새롭게 부각되고 있다. 개도국 소재 해외법인의 경우 에이즈나 조류독감 등 질병의 잠재적인 영향을 받을 수가 있다.

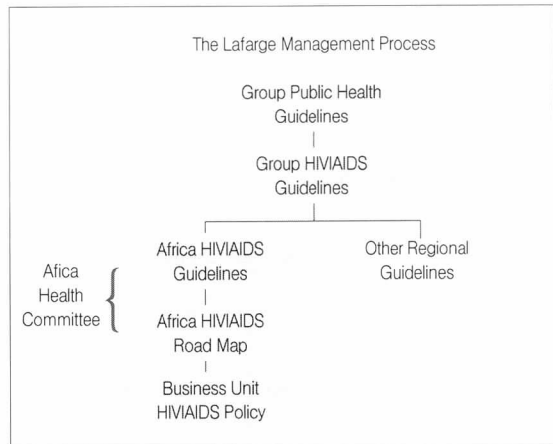
선진기업은 이러한 글로벌 건강문제의 위험 증가로 인한 기업 리스크가 증가함에 따라 각종 관련 가이드라인을 개발하거나, 시스템화하는 등의 대응 활동을 강화하여 신규 질병 리스크를 저감하고 있다.

Dow Chemical의 경우 인트라넷을 통해 전세계 종업원을 대상으로 하는 건강 프로그램을 추진하고 있으며 앞서 언급한 HP의 인체공학 프로그램은 해외법인에 현지어로 번역되어 제공되고 있다.

Lafarge는 전사 차원의 에이즈 가이드라인을 개발하였는데 아프리카 등 위험도가 높은 특정지역의 경우

는 집중 관리를 실시하고 있다. 조류독감 대응 지침을 개발한 Intel은 WHO와 정부기관과 공동 대응하는 방안을 추진하고 있는 것으로 알려져 있다.

〈Lafarge의 에이즈 관리 프로세스〉



4. 맺음말

본 고에서는 기업의 또 다른 리스크로 작용하고 있는 건강문제에 대한 기업의 관리 현황을 사례별로 파악하였다.

앞서 언급한 내용을 요약정리 한다면, 건강문제는 사회 전반에 걸쳐 큰 경제적 피해를 발생시키며 특히 기업의 경우에는 건강관리 비용 부담 증가, 글로벌화에 따른 새로운 건강문제 등장, 결근율 및 사고 등으로 인한 생산성 저하 등의 리스크를 유발한다. 따라서 기업의 입장에서는 이러한 리스크에 대응하여 건강문제를 통합 관리하여 종업원 건강증진을 강화할 필요가 있다.

기업은 지속가능한 발전을 실천하기 위한 또 하나의 비즈니스 리스크로 등장하고 있는 건강문제를 궁극적으로 기업경영의 연속성을 유지하고, 동시에 시장과 지역사회에서 기업의 이미지 제고는 물론 나아가 비즈니스 기회를 발굴하는 기회로 삼아야 할 것이다. ◀

[삼성지구환경연구소]