

# 2006년도 제2검정소 종돈능력 검정결과



홍성광 소장 직대  
본회 제2종돈능력검정소

## 1. 제2검정소 검정결과

### 가. 입식 및 경매

전국 각지의 종돈장에서 검정소 설립 이후 가장 많은 3,158두의 자돈이 입식(〈표 1〉 참조)되어 계획 대비 129%를 달성하였는데 이렇게 많은 두수가 입식된 것은 1검정소(이천)가 새롭게 신축 작업을 위하여 2006년 9월부터 검정을 일시적으로 중단함에 따라 기존 출품종돈장들이 2검정소에 입식을 하였던 때문이다. 경매는 총 2,249두를 분양(계획대비 125%)하였으며 두당 평균 경매가격은 1,101,275원(수컷 1,203,681원, 암컷 860,956원)이 형성되었다. 평균가격은 6월에 가장 높은 1,328,848원을 형성하였으며 품종별로는 듀럭 수컷이 두당 1,298,151원으로 가장 높게 경매되었다.

### 나. 품종별 경제형질 성적

검정 종료된 검정돈(〈표 2〉 참조)은 총 3,034두로 수컷 2,258두(74.4%), 암컷 776두(25.6%)가 종료되었으며 수컷은 듀럭 1,586두(70.2%), 요크

서 421두(18.6%), 랜드레이스 217두(9.6%) 순으로 암컷은 랜드레이스 418두(53.9%) 요크서 294두(37.9%) 순으로 종료되었다.

검정소에서 검정돈의 검정성적(선발지수)을 알아보기 위하여 측정하는 항목은 일당증체량, 사료요구량, 등지방두께이며 참고사항으로 체장, 정육율, 등심깊이, 90kg 도달일령 등을 조사하고 있다.

#### 1) 일당 증체량

일당증체량(g)은 검정돈이 30kg에 개시되어 90kg에 도달될 때까지의 1일당 증체된 체중의 수치를 나타낸 것(〈표 2〉 참조)으로 수치가 높을수록 우수하다고 할 수 있는데 실제 경매가격도 일당증체량에 큰 영향을 받는 것으로 조사되었으며 암수 모두 듀럭이 가장 높은 일당증체량을 나타냈다.

#### 2) 사료요구율

사료요구율은 검정돈이 30kg에 개시되어 동복 2두의 체중이 180kg인 복종료체중에 도달할 때까지 섭취한 사료량을 나타내며 수치가 낮을수록 우수한데 암수 모두 버크서를 제외한 품종간에는 사료 섭취량에 큰 차이가 없었다.

<표 1> 월별 입식 및 경매현황

월	구분	입식계획	실 적		%	경매계획	실 적		%
			농장수	두 수			경매두수	평균가격	
'06. 1		204	11	246	121	150	172	982,093	113
2		204	11	288	141	150	176	1,128,238	117
3		204	10	242	119	150	187	1,011,176	125
4		204	10	250	123	150	195	1,283,333	130
5		204	11	220	108	150	221	1,214,389	147
6		204	9	210	103	150	217	1,328,848	145
7		204	11	222	109	150	183	1,038,907	122
8		204	9	230	113	150	166	963,614	111
9		204	10	336	165	150	163	1,197,485	108
10		204	12	276	135	150	149	1,019,732	99
11		204	12	306	150	150	215	866,000	143
12		204	13	332	163	150	205	1,155,659	137
계		2,448	16	3,158	129	1,800	2,249	1,104,437	125

<표 2> 품종별 경제형질 성적

품종	구분	종료 두수	일당증체량 (g)	등지방두께 (cm)	사 료 요구율	선발지수	실용지수	90kg 도달일령	경매가격(원)
	암	38	925	1.44	2.57	210	224	144	571,935
Y	수	421	1,015	1.33	2.36	229	241	137	1,003,212
	암	294	912	1.43	2.50	211	226	143	837,167
L	수	217	1,025	1.39	2.34	229	242	137	832,320
	암	418	921	1.54	2.49	209	226	141	923,720
B	수	24	907	1.20	2.58	215	224	149	750,000
	암	24	839	1.33	2.65	200	213	155	486,250
B	수	10	1,015	1.10	2.32	238	242	141	700,000
	암	2	892	1.27	2.57	212	220	154	0
합계	수	2,258	1,038	1.32	2.33	233	245	136	1,203,681
	암	776	915	1.49	2.50	210	225	142	860,956
평 균		3,034	1,006	1.36	2.37	227	240	137	1,101,275

3) 등지방두께

등지방두께(cm)는 검정돈이 90kg에 도달할 시 Pig log 105로 검정돈의 정중선 좌우측 5cm에서 제4늑골(제1부위) 최후늑골(제2부위) 최후척추(제

3부위)부위의 등지방을 측정하여 평균하여 나온 수치인데 암수 모두 랜드레이스가 가장 높은 수치가 나왔고 햄프셔가 가장 낮은 수치를 보였다.

## 2. 출품종돈장 현황

검정에 참여한 종돈장(표 3 참조)은 총 16개 소로 전국에 골고루 분포되어 있으며 종돈장들의 연간 출품두수는 적게는 12두에서 많게는 484두 까지 입식하여 종돈 개량에 노력하였다.

<표 3> 2006년 출품종돈장 현황

종돈장	출품지역	출품두수	종돈장	출품지역	출품두수
문경FINE	충남 당진	428	G.M.G	경기 화성	44
보광축산	제주 애월	484	태광농장	충남 서산	78
우정종돈	전북 김제	350	드림종돈	경기 양평	276
경기양돈	강원 화천	308	성현2농장	강원 철원	36
다원종돈	경기 포천	354	호박종돈	경기 양평	88
그린팜스	전남 해남	156	진안무주축협	전북 진안	58
삼광종돈	경남 김해	174	삼우축산	경기 양평	168
풍원축축	경남 함천	12			
성현농장	경기 양주	144	계		

## 3. 우수종돈장 현황

검정된 출품종돈장들의 종돈개량과 출품의욕 고취를 위하여 2006년 1년동안 출품두수, 최우수돈 수상횟수, 선발지수, 합격두수, 합격률, 농장검정두수 등을 종합 평가한 결과 다음과 같이 최우수종돈장(표 4 참조)이 각각 선정되었다.

<표 4> 2005년 최우수종돈장 현황

종돈장명	수 상 명	대 표 자
보 광 축 산	종합 최우수종돈장	김 성 찬
문 경 FINE	듀력 최우수종돈장	이 경 록
우 정 종 돈	듀력 최우수종돈장	심 봉 구
드 림 종 돈	랜드 최우수종돈장	김 재 선
다 원 종 돈	요크셔 최우수종돈장	양 상 열
경 기 양 돈	우 수 종 돈 장	이 윤 원
진안무주축협	모 범 종 돈 장	배 진 수
태 광 농 장	모 범 종 돈 장	이 순 범



## 4. 구입자 현황

총 2,265두의 경매돈을 구입해간 구입자는 전국 각지역 총 530명의 양돈인이었으며 10두 이하 구입자가 372명(약 70%)으로 가장 많았으며 금액으로는 1,000만원 이하 구입자가 370명(69.8%)으로 10두 이하 구입자와 비슷한 수치를 나타내었다.

또한 경매돈을 많이 구입하여 농장에 잘 활용하여 제 11회 구입자 보은의 날 행사시 대한양돈협회장상을 수상한 농가들은 다음과 같다.

최우수 양돈농가상에 합천지부 권용석, 우수 양돈가상에는 홍성지부 이현만, 정읍지부 장형기, 김제지부 유기열, 경주지부 김중수, 모범양돈농가상에 마산지부 서승교, 대구지부 조근석, 임실지부 라시열, 김해지부 신상명 회원이 수상했으며 최우수 AI센터상에 백월양돈AI센터(한홍재), 우수 AI센터상에 충남AI센터(배상중), 모범 AI센터상에 동부 Seman Bank(신창엽)가 수상의 영광을 안았다.

## 5. 위생사업

검정소는 전국 각지역의 종돈장 돼지와 구입자가 모이는 곳으로 항상 질병 발생의 위험이 도사리고 있어 차단 방역에 최선을 다하고 있으며 입

<표 5> 2005년 위생검사 현황

검사항목	오제스키	돈 열 병	브루셀라	PRRS	PSS	설사병 저항성 유전자
검사두수	3,738	3,738	3,738	776	1,615	410
검사대상	입식돈 경매돈	입식돈 경매돈	입식돈 경매돈	경매돈	경매돈	경매돈
검사기관	경 북 대 학 교			진주산업대학교 · 부산대학교		

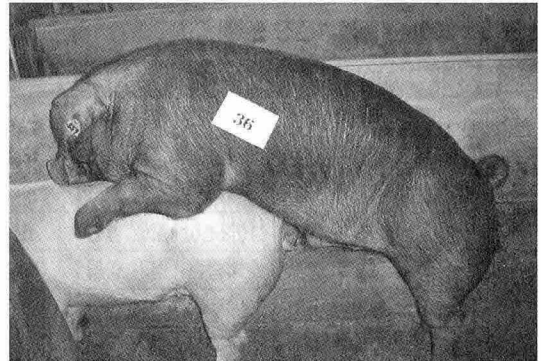
식돈과 종료돈에 대하여 <표 5>와 같이 오제스키 3738건, 돈열병 3,738건, 브루셀라 3,738건, PSS 1,615건, PRRS 776건, 설사병저항성유전자 검사 410건 등 총 12,688건을 검사하여 위생 방역 사업에 최선을 다하고 있다.

## 6. 검정사 시설 개축

협회 자체 예산 5억여원을 투자하여 1990년 검정소 개소 당시 건축되었던 노후 검정사 8개동을 철거하고 현대식 검정사 3개동으로 신축하였다.

## 7. 경매돈 승가훈련

검정소의 경매돈을 구입해 가신 구입자들의 최대 불만은 고능력종돈이 승가를 못하거나 성기 기형, 무정충 등으로 크레임이 생겨 적기에 사용하지 못하여 경제적으로 많은 손실을 초래하는 경우였으며 검정소 입장에서는 직원의 크레임 발생농장 출입으로 인한 질병전파의 위험이 항상 도사리



고 있어 '03년 11월 경매돈부터 대부분의 수컷을 의빈대나 돼지에 승가 훈련시켜 사진으로 찍고 성기와 정액을 검사한 후 경매시키고 있다.

이렇게 함으로서 승가불능 등으로 인한 구입농장의 크레임 비율이 현저하게 줄어들었으며 직원들의 출장횟수가 줄어들어 질병전파의 위험이 감소하고 경비도 대폭 줄일 수 있어 앞으로도 전두수 승가훈련, 성기 및 정액의 이상유무를 확인 후 경매시킬 예정이다.

끝으로 제2검정소 전 직원들은 어려운 여건 속에서도 출품하여주신 출품종돈장 대표님들과 경매돈을 구입해 가신 구입자 여러분들께 진심으로 감사드리며 우리나라 종돈개량을 위하여 더욱 더 최선의 노력을 할 것을 약속 드립니다. 양돈

