

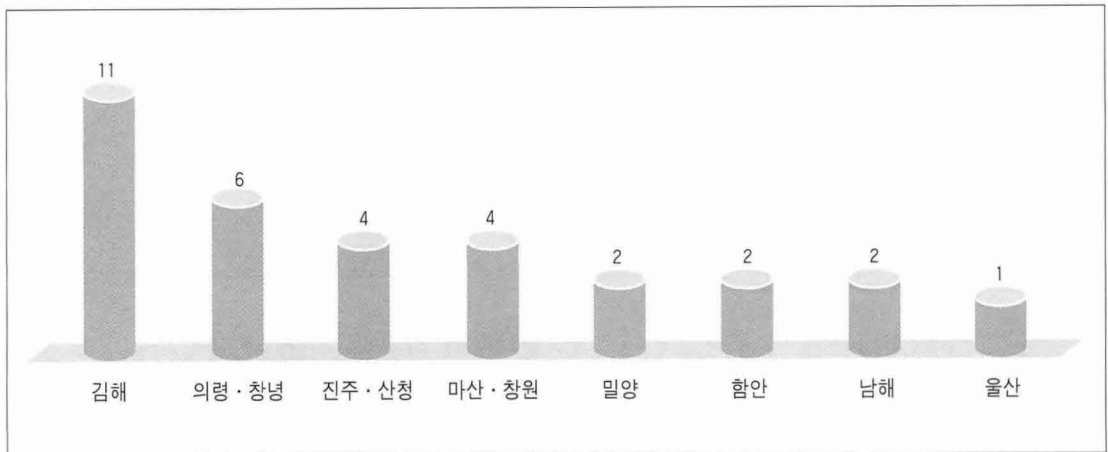
상반기 경영분석을 통한 양돈전망



김정현 회장
 부경양돈농협
 양돈종합지원실 컨설팅팀

부경양돈농협에서는 32개 양돈전산농가를 대상으로 2007년1월~6월까지 경영분석을 실시하였다. 이 자료는 기록관리를 체계적으로 운영하고 있는 농가만을 대상으로 하였으므로 양돈농가 전체를 대표하는 수치보다는 다소 우수한 성적을 보일 수 있다. 이번에 양돈농가를 대상으로 한 경영분석자료는 수익보다는 비용분석을 집중적으로 조명하고자 하였다. 왜냐하면 선진국과의 FTA 체결, 사료가격의 지속적 상승, 미산 쇠고기 수입으로 돈가하락 등에 따른 양돈농가의 비용절감이 매우 중요하게 대두고 있는 상황이다.

1. 지역별 경영분석 농가현황(경남 11개지역)



2. 모든 두수별 농가현황

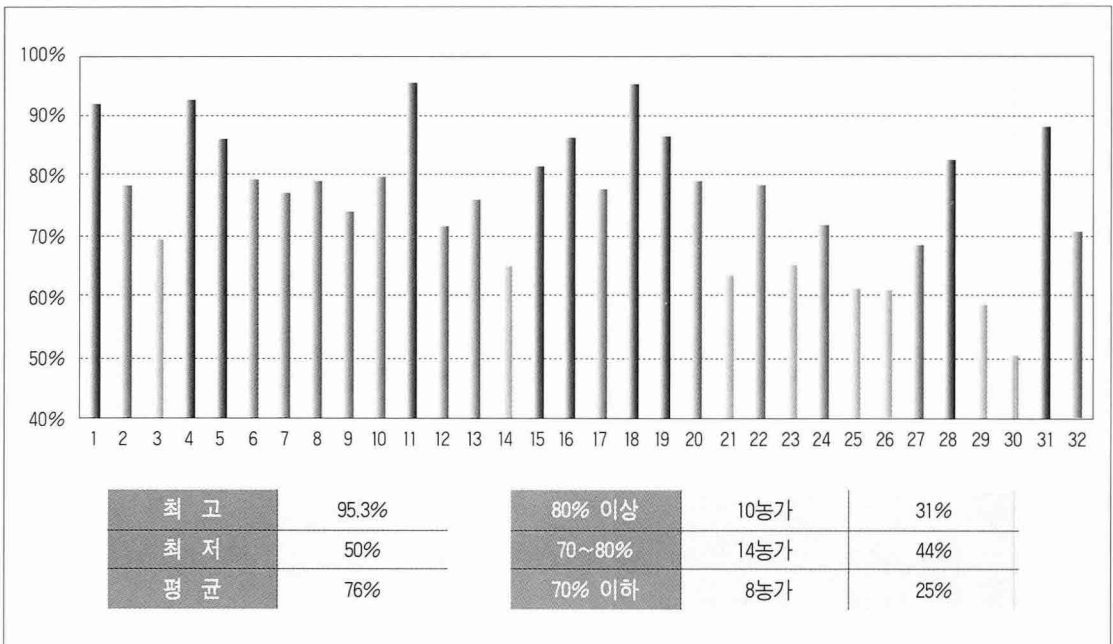
항 목	100두 미만	100두~200두 미만	200두~300두 미만	300두 이상
모든수	4농가	11농가	12농가	5농가

3. 양돈전산농가 4년간 생산성과 비교

년 도	'03	'04	'05	'06	'07 상반기	년 도	'03	'04	'05	'06	'07 상반기
상 시 모 든	216	212	202	250	226	실 산	10.5	10.5	10.5	10.6	10.8
분 만 울	82.5	79.4	79.3	79.8	83	이 유 두 수	9.6	9.6	9.3	9.4	9.5
비생산일수	41	43.3	47.2	39.4	37.6	PSY	22.7	22.4	21.2	22.1	22.0
포 유 일 수	21.9	22.8	24	24.7	25.4	MSY	19.3	18.6	19.6	17.9	16.7
모돈회전율	2.37	2.34	2.29	2.34	2.34	육 성 율	85%	83%	89%	81%	76%
총 산	11.6	11.5	11.3	11.4	11.6						

4. 경영분석대상농가 이유후 육성율

〈표 1〉 경영분석 전체농가 이유후 육성율

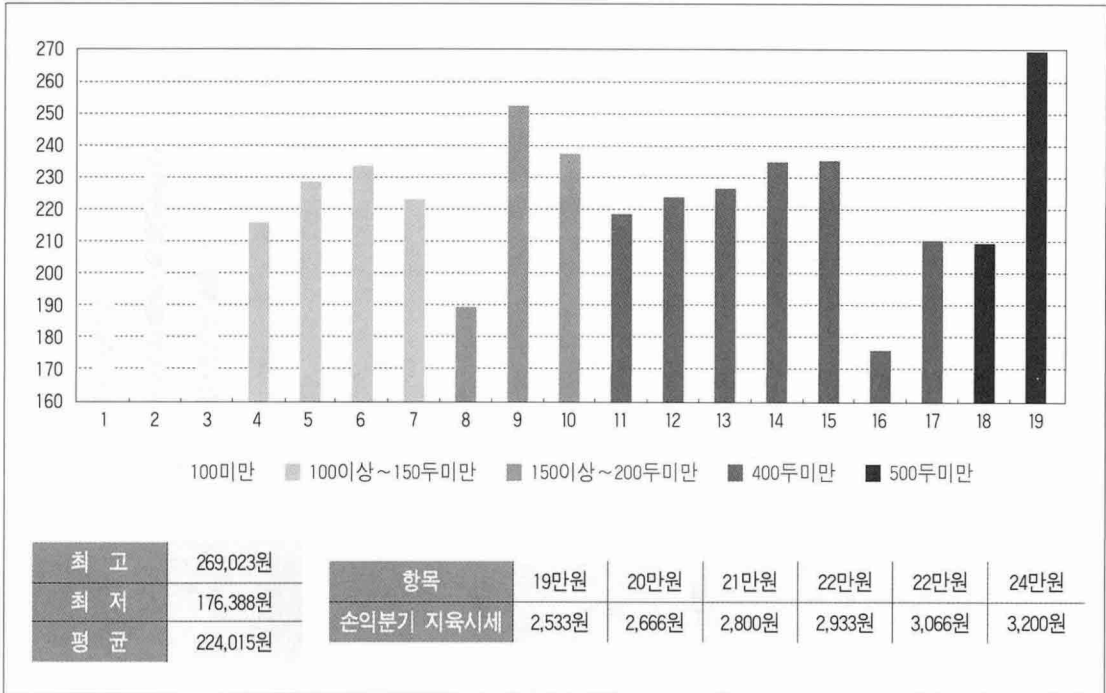


〈표 1〉에서 보듯이 이유후 육성율이 90% 이상이 4농가로 조사농가에 12.5%로 생산부터 출하까지의 경쟁력을 갖춘 농가가 적어 한국양돈의 미래가 매우 불투명하다고 하겠다.

이러한 현실을 극복하기 위해서는 이유후 폐사를 줄이기 위해 국가적 대책과 양돈농가의 적극적 대처가 매우 시급한 실정이라고 하겠다.

5. 농가별 출하두당 생산비 비교(19개농가 비교)

〈표 2〉 출하두당 총생산비 비교

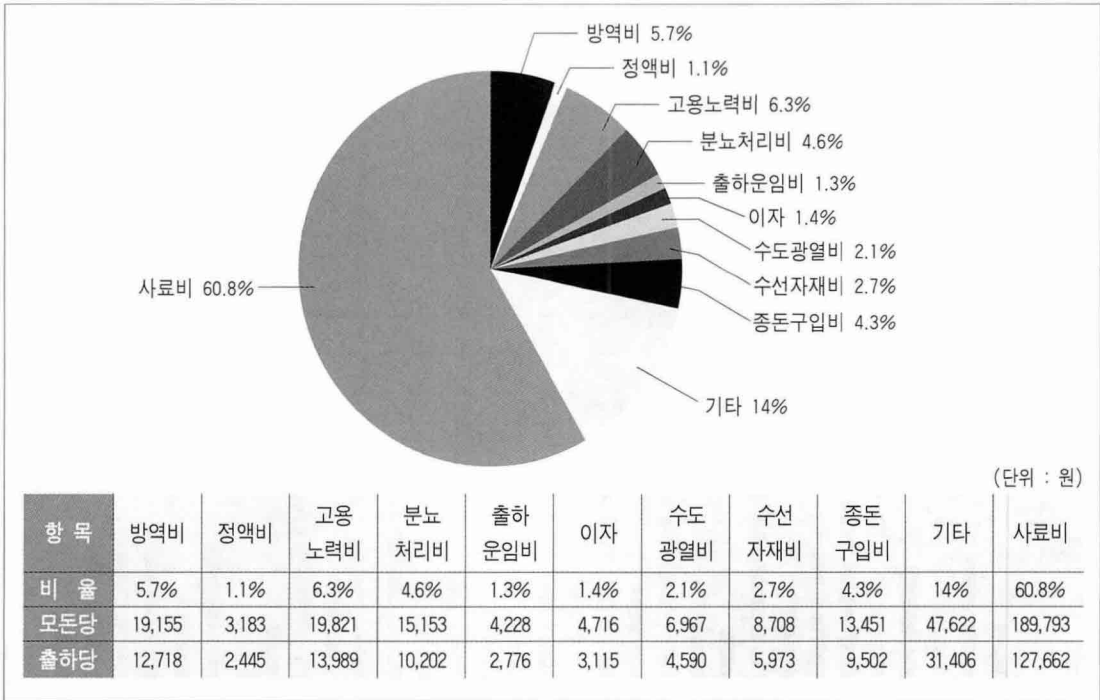


〈표 2〉에서 알 수 있듯이 지육 75kg(생체 약 110kg)을 생산하는데 평균 생산비가 22만4천원으로 상반기 손익분기 시세는 3,000원 내외로 나타났다. 06년 생산비가 20만4천원에 비해 무려 2만원 정도가 상승하였다. 향후 사료값, 분뇨처리비, 인건비, 정액비등 줄줄이 생산비인상 요인들을 감안한다면 지육시세(박피기준)가 3,000원 미만으로 형성 된다면 양돈농가의 70%정도가 채산성이 악화 될 것으로 예상된다.

6. 생산비 항목별 비교

생산비 중 사료비가 '07년 상반기 60.8%로 '06년 54%에 비해 약 7%정도 증가하였다. 향후 지속적 사료비가 급격하게 상승하고 있는 점을 감안한다면 생산비에서 사료비가 차지하는 비율이 65%이상을 차지 할 것으로 보인다. 또한 특이한 점은 생산비 중 사료비 다음으로 방역비가 많은 비중을 차지하고 있었으나 '07년에 접어들면서 인건비의 비중이 매우 높아졌다는 것이다. 양돈장의 폐사가 많아짐에 따라 고급양돈인을 원하는 농가가 늘어났고, 양돈규모 확대에 따른 인건비 상승비율이 빠른 속도로 증가하고 있는 것으로 보인다.

〈표 3〉 출하두당 항목별 비율



또한 지속적으로 상승하고 있던 종돈구입비의 비율이 '07년도 부터 감소세로 돌아섰다는 것이다. 돈가 하락 및 양돈전망이 어두워 점차적으로 생산비 중 모돈갱신비용을 양돈농가에서 가장 먼저 줄이고 있음을 보여주고 있다.

사실 생산비중 사료비를 제외하고는 유가상승 및 환경 규제 등으로 비용 절감이 현실적으로 어려운 점을 감안한다면 사료비 절감만이 생산비 감축에 키워드라고 할 수 있다.

(* 주석 : 기타생산비는 자가노력비(월 5백만원), 공과금(전화, 세금 등), 감가상각비, 잡비 등이다.)

〈표 3〉에서 살펴 본 것과 같이 향후 생산비 중에 사료비가 60%를 훌쩍 넘을 것으로 예상되면서 양돈농가는 사료비 절감 및 고사료비 시대에 살아남기 위한 전략을 매우 신중하게 고민하여야 할 것이다.

32개 농가의 경영분석을 하면서 높은 사료비를 가진 농장들의 특징을 살펴보면, 자가 인력만으로 농장 경영하는 농가(모돈 100두미만)에서 대체로 적정 급여 프로그램 준수와 어린구간이 사료급여비율이 낮은 반면, 관리자가 농장전반을 운영하는 농가에서 어린구간 사료의 급여비율이 높게 나타나면서 고사료비를 형성하는 것을 볼 수 있었다.

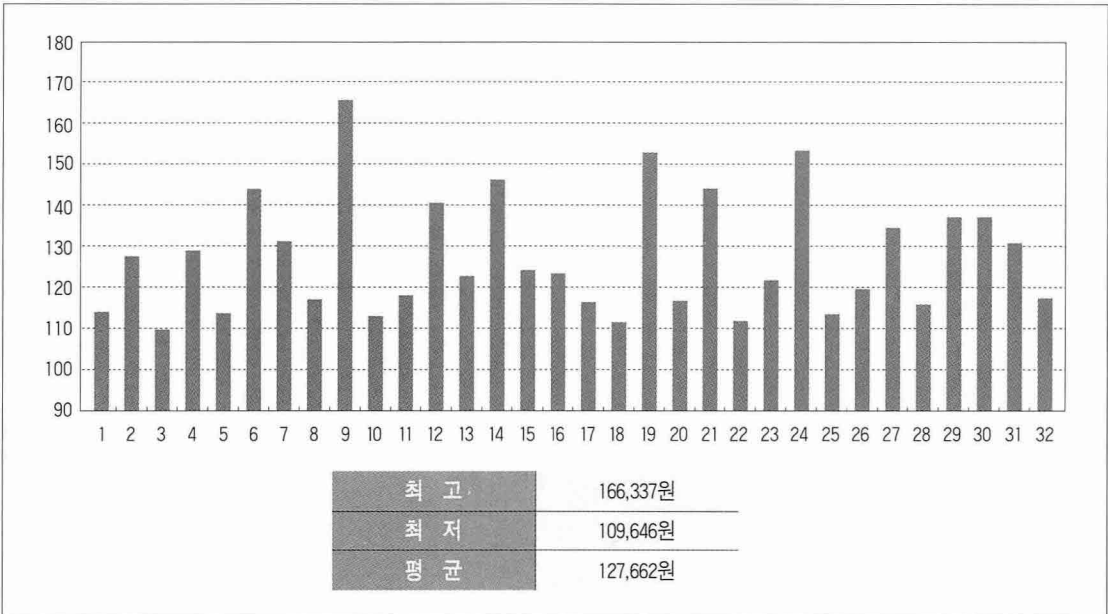
특히 모돈 300두 이상농가에서 이러한 현상은 매우 두드러졌다. 이것은 농장주가 관리자의 자질을 판단하는 중요한 기준으로 경영보다는 돼지관리에 더 많은 가치를 두기에 관리자는 고가/고열량 사료를 선호하게 되기 때문으로 판단된다.

또한, 고사료비를 형성하는데 사료단가 외에 사료효율이 매우 중요한 요소이다. 1번 농가는 사료단가

362원으로 조사농가 평균치(349원) 보다 높았으나 농장전체사료요구율이 2.55로 낮아 kg당사료비는 평균치(1,107원) 보다 현저히 낮게(923원) 나왔다.*주석 : 농장전체사료요구율이 2.55라는 것을 일반적으로 나올 수 있는 수치는 아니다. 이것은 1번 농장이 모돈규모가 적으면서 모돈도태가 1,2월에 매우 많았고 평균체중이 120kg이상까지 키우는 농장의 특징이 이런 수치를 만들어낸 것으로 보인다.)

7. 농가별 출하두당 사료비 비교

〈표 4〉 농가별 출하두당 사료비 비교



〈표 4〉에서 9번 농가가 사료비가 높은 이유는 사료단가(489원)가 매우 높은 사료회사를 이용하고 있기 때문이다. 이 농가는 농장사료요구율(3.0)은 양호하였으나 사료단가가 너무 높아 사료단가를 낮출 수 있는 사료회사로 변경이 요구되었다. 이처럼 사료단가와 농장사료요구율은 매우 밀접한 관계가 있다.

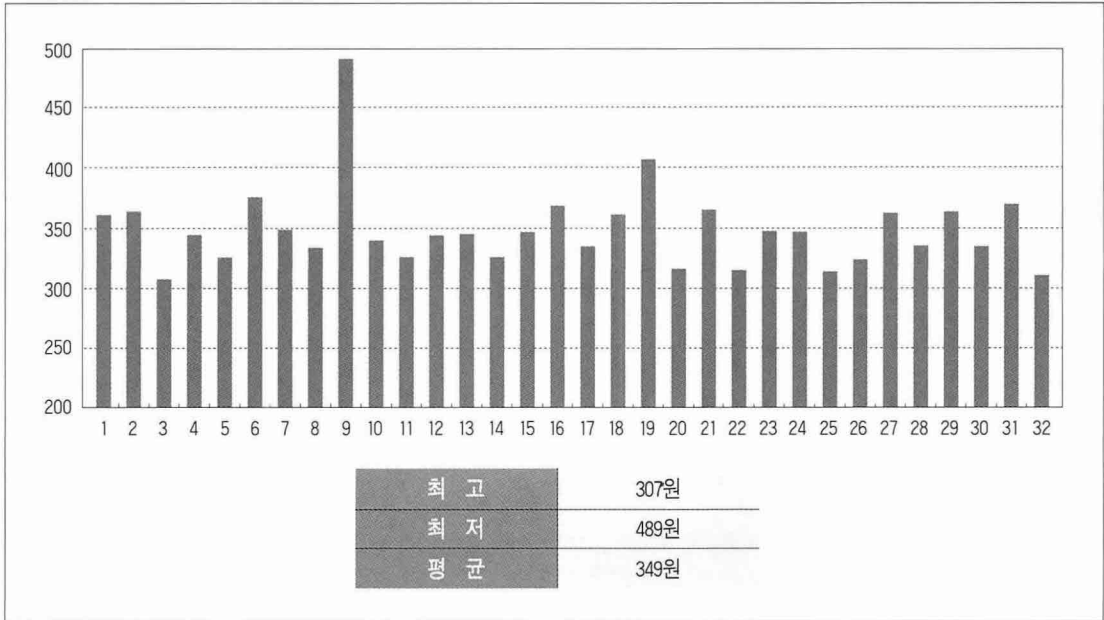
8. 농장별 사료단가 비교

〈표 5〉에서 06년 평균 사료단가 312원에 비해 사료단가 12%이상 상승하였고, 이미 9월 사료가격이 또 한번 인상된 것을 감안하면 향후 사료가격은 20% 내외의 상승을 보이고 있다.

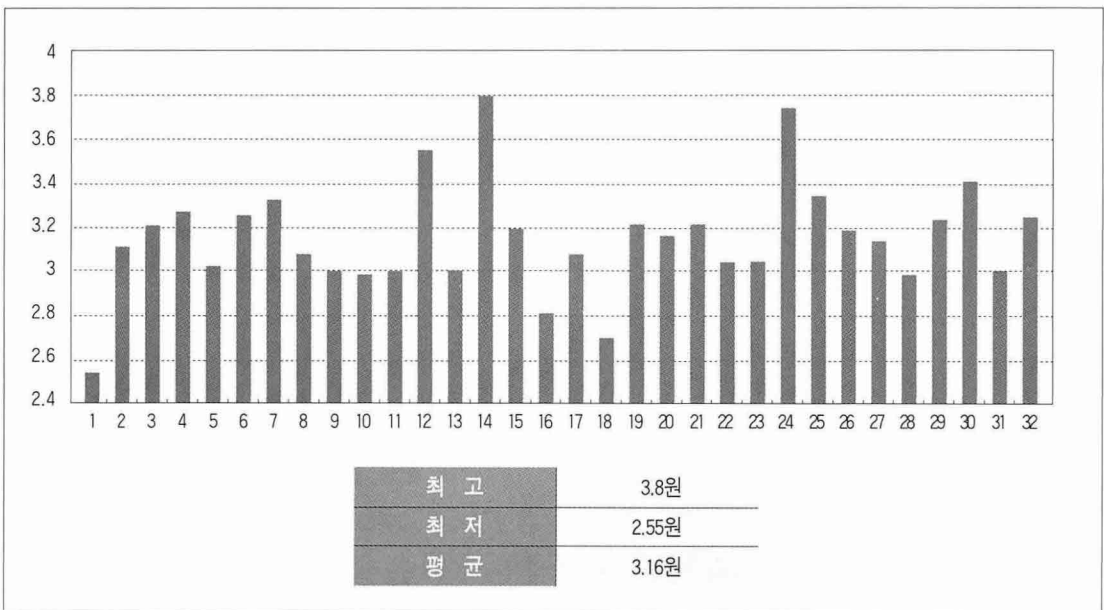
9. 농장별 농장사료요구율 비교

〈표 6〉에서 농장사료요구율은 이유후 육성율과 농장의 평균출하체중 등이 영향을 많이 미치는 것으로 조

〈표 5〉 농가별 사료단가 비교

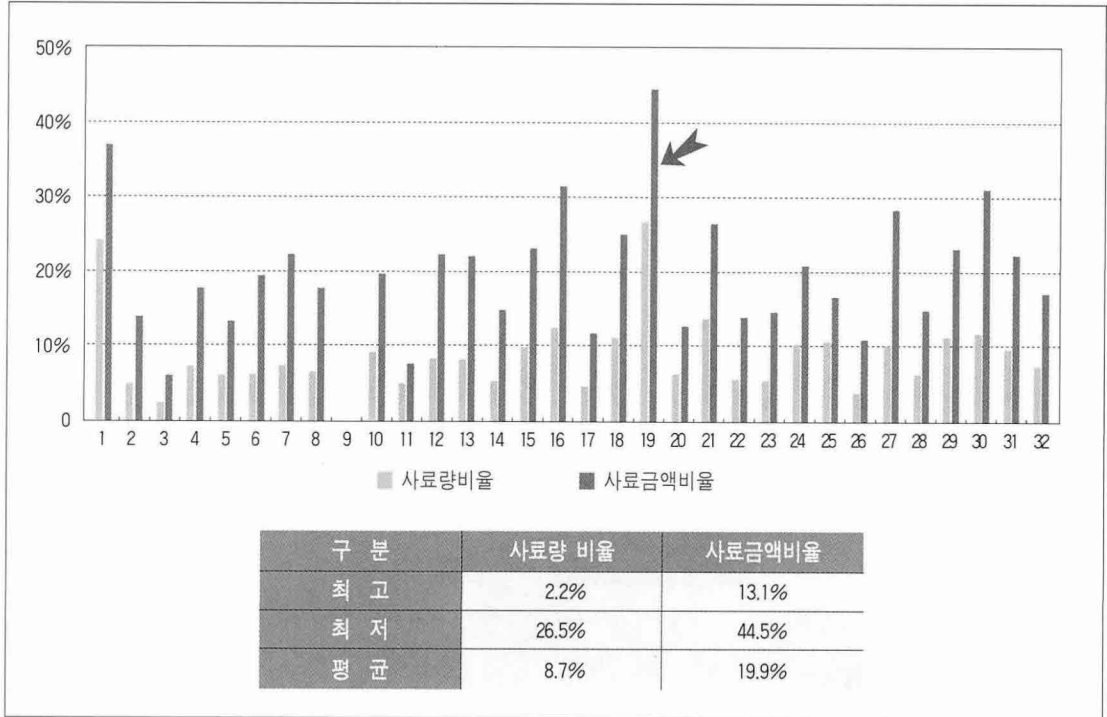


〈표 6〉 농가별 농장 사료요구율 비교



사되었고, 특이한 점은 모돈갱신율이 높은 농장사료요구율이 좋아지는 경향을 나타내었다. (*주석 : 농장사료요구율이란 생체 1kg을 증체하는데 필요한 사료량. 위 자료 조사시 모돈의 출하체중이 제외 되어야 하지만 포함되었기 때문에 모돈갱신율이 높은 일부 농장에서 농장사료요구율이 높게 나타남. 그러나 이것은 특히 모

〈표 7〉 전체 사료대비 어린구간 사료량 및 금액 비율 비교



돈수가 적은 농장에서 영향이 크게 나타남.)

10. 농가별 어린구간 사료량 및 사료금액 비율 비교

〈표 7〉에서 19번 농가의 경우 어린구간(1, 2, 3호)사료 금액비율이 전체 사료비의 40%이상을 차지하고 있다. 그래서 출하두당 사료비가 15만원을 넘어서고 있는 중요 요인이다. 타농가에 비해 출하두당 3만원이 상의 사료비를 더 지출하고 있다.

농장규모가 커질수록 어린구간의 사료량 및 사료비가 증가하는 것을 감안한다 하더라도 이것은 올바른 양돈 경영 상태라고 할 수 없을 것이다.

- 결론 : 사실 위 자료들은 돈가가 양호한 상반기의 자료로 하반기는 고비용, 저돈가의 양상이 필연적으로 도래하리라는 것은 필자보다 양돈농가에서 더 잘 알고 있을 것이다.

이에 위 자료를 기초로 하여 내 농장의 경영상태를 재점검하고 향후 사업계획을 세워보는 것이 매우 중요하겠다. 마지막으로 위 자료를 제공하여 주신 양돈농가에게 감사 드리며 위 자료가 초석이 되어 하반기에 는 좀 더 나은 경영분석 결과를 볼 수 있기를 기대한다. 양돈