

파리 컬렉션에 나타난ミリ터리 룩 연구

추미경* · 김혜경⁺

원광대학교 생활과학부 패션디자인산업전공 강사* · 원광대학교 생활과학부 패션디자인산업전공 교수⁺

Analysis on the Military Look of the Paris Collections

Mi-Kyung Chu* · Hye-Kyung Kim⁺

Lecturer, Dept. of Fashion Design & Industry, Wonkwang University*

Professor, Dept. of Fashion Design & Industry, Wonkwang University⁺

(2007. 8. 21 투고)

ABSTRACT

This study was aimed to analyze and investigate a diversity of aesthetic values expressed in the military look designs of the Paris collections by using content analysis method to find what design characteristic and image emerged in the later 20th century. A total of 267 military look works shown in fashion magazines such as Vogue and Collezioni Donna over the period between 1996 and 2000 were collected as research data, which were classified into 5 categories such as item, silhouette, color, color coordination, fashion image. The results were summarized as follows: first, it was found that coat was the most preferred item in expressing the military look image. Second, the straight line was the most preferred silhouette, which indicates that it was the most suitable silhouette in expressing the bisexual image of the military look. Third, achromatic colors such as black and white were found to be of the highest frequency, which shows that achromatic colors continued to be proposed as fashionable colors around 1996 and this influence was reflected in the military look. Finally, monochromatic coordination accounted for more than half of the military look, through which it could be explained that designers utilized it greatly to make an effective expression of the masculine image.

Key words: military look(밀리터리 룩), Paris collections(파리 컬렉션), silhouette(실루엣), color coordination(컬러 코디네이션), fashion image(패션 이미지)

I. 서론

20세기는 '극단의 시대'¹⁾라고 표현할 정도로 두 차례의 세계대전과 공황을 겪으면서도 다른 한편에서는 과학기술에 힘입어 물질적인 풍요로움과 더불어 정치, 경제, 사회 그리고 문화예술의 커다란 변화가 나타난 격동과 혁명의 시기였다. 그리고 이러한 변화에 따라 대량시장을 겨냥한 생산기술과 통신발달로 인하여 패션에 대한 관심이 훨씬 더 많은 대중에게 확산되면서 20세기는 패션에 가장 민감했던 시대로 자리매김할 수 있었다.²⁾

특히 20세기의 주요 패션스타일중 하나인 밀리터리 룩은 세계대전과 이데올로기의 상관관계로 복식에 적지 않은 영향을 미쳤다고 할 수 있다. 즉 현대 복식에 있어서 밀리터리 룩은 이념 및 표현수단이라는 양자간의 피드백을 만족시키면서 다양한 양식적 특성을 띄고 있으며 더불어 밀리터리 룩의 근원이 되는 군복은 민수(民需)유행의 첨단을 달리며 디자인의 정수(精髓)를 집약해놓은 것이기 때문에³⁾ 정치, 경제, 사회, 문화적 측면과 밀리터리 룩과의 연관성이 깊을 것으로 사료된다. 그리하여 세계대전 당시에는 여성의 사회적 지위 향상 및 역할 변화에 따른 세계적 흐름이 모태가 되었고 이제는 패션사와 복식 미학에서 빼놓을 수 없는 디자인의 한 아이콘이 되면서 거의 모든 컬렉션에 출현하고 있다. 이러한 가운데 하이패션과 대중패션의 흐름을 이끌어 가고 있는 20세기 후반 파리 컬렉션에서의 밀리터리 룩은 샤넬(Chanel), 지방시(Givenchy), 크리스티앙 디올(Christian Dior), 요지 야마모토(Yohji Yamamoto) 등의 디자이너들이 주축이 되어 모던한 이미지를 포함한 다양한 패션 이미지로 표현되었다. 최근에는 현대적이고 자유로운 컨셉을 바탕으로 아방가르드하고 독특한 디자인의 밀리터리 룩을 선보이는 장 폴 고티에(Jean Paul Gaultier)까지 다양한 컬렉션 문화를 조성함으로써 파리 컬렉션에서의 밀리터리 룩은 군복 고유의 영역을 넘어 다양하게 크로스 오버되는 현상을 보이고 있다.

이에 본 연구에서는 다양한 양식을 띄우고 있는 20세기 말 밀리터리 룩을 세계 패션의 흐름을 주도

하고 있는 파리 컬렉션 디자이너들의 작품을 중심으로 수집하여 구체적으로 어떠한 디자인 특성 및 이미지 등으로 나타났는지를 정량적인 연구방법인 내용분석법을 이용하여 분석하였다. 이와 같이 밀리터리 룩에 표현된 다양한 미적가치를 고찰함으로써 밀리터리 룩에 대한 구체적인 이해와 미래 패션 예측에 도움이 되고자 한다. 나아가 시대에 따라 변화하는 밀리터리 룩에 대한 세부적인 자료를 제공함으로써 밀리터리 룩이 갖는 독창성에 관한 논의에 대해 체계적으로 접근하는데 의의를 갖는다.

II. 20세기 밀리터리 룩의 발생과 변천

세계대전이 발발하던 1910년대에는 미래파 선언(1909년)⁴⁾ 함께 미래파 패션의 등장으로 강자의 용기를 더욱 강화하고 약자의 민감성을 극복하기 위한 공격성과 민첩성도 나타났다. 이것은 곧 예술의상 특징 가운데 하나인 호전성을 그대로 반영한 것으로 그 이전의 의상개념과는 달리 미래주의 사상을 선전키 위한 정치선동의 목적임을 알 수 있다. 이에 영향이라도 받은 듯 제1차 세계대전(1914-1918)은 서구 열강들의 제국주의적 세계분할과 식민지 정책 등으로 발발하게 된다.

이 당시의 패션은 패션계에서 크게 영향력은 미치지 못하였지만 테일러드 수트와 스커트의 짧아진 길이 그리고 여성의 바지 착용 등으로 여성복에 밀리터리 룩의 출현이 시작되었다고 할 수 있다. 또한 머리 스타일은 짧게 커트하여 얼굴 가까이 붙였고 모자는 브림 모자나 베레모 모자 등을 착용하였다. 이때까지만 해도 전쟁은 의상에는 영향을 미쳤지만 패션에는 큰 영향을 미치지 못했다⁵⁾. 즉 전쟁이라는 새로운 상황에서 옷감이 부족하여 실용적인 의상은 발생하였지만 최첨단의 새로운 패션에는 영향을 주지 못했다는 것을 의미한다.

대다수의 상류층 여자들도 낮 동안에는 고급의상 대신에 간단한 작업복을 입었다. 「새로운 여성복과 여성문화」라는 잡지에는 일하는 여성들을 위하여 농사일을 하는 여성, 차장, 우편배달원, 공장노동자, 간

호사 등을 위한 실용적인 의상을 제안할 정도였다.⁶⁾ 1916년 샤넬은 '패션 파시스트'⁷⁾라는 니네임과 함께 남성복의 요소를 여성복에 처음 도입시킨 디자이너로써 패치 포켓이 위, 아래에 달린 재킷에 커다란 주름이 잡힌 여성 군복풍의 의상을 발표하여 대중의 관심을 끌어냄으로써 패션 문화혁명에 기인하게 되었다.

또한 제1차 세계대전은 여성복에 있어서 사회적 수요와 불안에 대한 가시적 지표를 제공하였고 남성들이 전쟁터로 간간 이후 사회의 많은 부분에서 여성의 참여를 요구하게 되었다. 이렇게 여성의 사회참여는 여성의 경제적인 지위향상과 참정권을 갖게 되는 계기를 마련해 주며 복식에서도 많은 변화를 가져왔다.⁸⁾

이처럼 세계 제1차 대전 전후에는 전쟁이라는 여건에 부응하여 여성의 사회적 지위가 향상되었으며 참정권을 획득하는 등 여성의 역할의 변화를 가져왔다. 그리고 여기에 영향을 받은 실용적인 의상이나 제복 같은 의상은 정치적 의사표현이나 성의 초월 그리고 밀리터리 룩의 출현을 알리는 계기가 되었다.

1920년대는 재즈와 광란의 시대였지만 이 세계는 주로 중류층이상으로 제한되어 결국 낙관주의적 경향이 사라져서,⁹⁾ 일부 여성들은 전쟁 전의 시절을 회상하기도 하였고 일부는 기능적인 옷을 즐기면서 새로운 세계의 진출을 피하려 하였다. 공황이후 독일의 히틀러는 젊은이들에게 경제상황 개선을 약속하고 전통과 혁명을 결합시키면서 우익과 좌익의 이상을 통합하고자 대중을 선동하였다. 이에 부응이라도 하듯 히틀러의 추종자인 파시스트들은 유니폼을 즐겨 입었고 더 나아가 이러한 복장을 부러워하는 어린이들까지 유혹해 유니폼을 입도록 권장하였다. 또한 히틀러 소년단은 무시무시하게 생긴 벨트와 버클 등을 착용하여 위압감을 조성하였다. 대표적으로 파시스트 오즈월드 모슬리(Oswald Mosley)는 자신의 추종자들에게 검은색 셔츠를 입히고 이름표를 부착하도록 하여 파시스트 그들 나름대로의 유니폼을 취하여 입기도 하였다.¹⁰⁾ 이렇게 군복이나 유니폼에 대한 갈망은 파시스트가 전 국민에게 하나로 뭉쳐서 경제적 위기를 타개해보자고 하는 대중적 참여와 지지를 자

아내고자 하는 의지와, 다른 한편으로는 국민들로 하여금 위압감을 조성하면서 국가를 위해 개인의 희생을 감수해야 한다는 적극적인 참여를 유발키 위한 이데올로기의 주입으로도 볼 수 있다.

히틀러가 집권하기 이전의 파펜(Franz Von Papen) 정부는 1932년 집권한 직후 패션규정을 공포하였다. 이 규정에 의한 수영복의 경우에는 바지와 살폭이 달린 수영복을 입을 경우에만 사람들 앞에서 수영하는 것이 허용되어 파펜 정부는 살폭 정권이라고 조롱을 받았지만 반면에 히틀러는 패션에는 별로 관여하지 않았다고 한다.¹¹⁾ 히틀러는 패션보다는 대중의 적극적인 참여 유도를 위한 웅대하고 의식적인 행사를 즐겨하였기 때문에 패션보다는 제복을 더 선호했을 것이다. 결과적으로 나치가 즐겨 입은 갈색 셔츠는 패션이기보다는 오히려 당원의 상징으로 작용하였고 히틀러 유겐트와 독일여자 청년 동맹의 제복 또한 기존의 여성복 디자인에 많은 영향을 미치게 되었다.

제2차 세계대전의 성격은 민주주의 옹호를 위한 반 파시즘(Anti-fascism)전쟁이라고 할 수 있다.¹²⁾ 여성복은 전시 동원 체제에 맞추어 여성다운 장식이나 가는 허리와는 거리가 먼 남성적 분위기의 실용적 의상이 나타나 어깨가 각지고 넓게 바뀌었다.¹³⁾ 그리고 여성들은 남성인력 부족으로 일시적으로 항공업체나 작은 규모의 군수업체 등에 고용되어 제조업이나 항공기의 엔진생산, 총기조립 등에 고용되었다. 이렇게 중노동을 하게된 여성들은 작업에 편리한 원피스 형태의 오버롤 등과 같은 작업복 형태의 의복을 착용하게 되었다. 이와 같이 제2차 대전은 여성의 사회 참여가 더욱 확대된 계기가 되었고 가는 허리와 큰 엉덩이를 강조하는 대신 험령하게 맞는 수트의 실용적 의상을 등장하게 만들었다.

미국의 패션도 전쟁으로 인하여 파리와 두절되면서 물자부족과 군복의 영향으로 단순한 디자인의 기성복을 대량 생산하게 되었고 군복적 요소가 돋보인 각이 지고 넓은 어깨와 무릎길이의 테일러드 수트가 밀리터리 룩의 전형이 되었다.¹⁴⁾ 이 당시 밀리터리 룩은 출현당시 보다 훨씬 경제적 여건에 맞는 구체적인 디자인의 변화가 나타난 형성기로 볼 수 있다.

이처럼 40년대 여성복의 실용적 스타일인 밀리터리 룩 수트는 완전히 제복의 특징을 갖게 되어 심을 넣은 어깨, 작고 딱딱한 라펠, 견장, 완장 등은 이전의 여성적 매력과 기품과는 거리가 멀었다. 또한 전후에는 민주주의에 대한 개념과 함께 의복에 있어서 계층 간의 구별이 사라진 것도 또 다른 특징이었다.

1960년대는 마리 퀴트(Mary Quant)에 의하여 '스윙하는 60년대'¹⁵⁾라고 표현될 정도로 패션에서 활기가 넘치는 영(young) 문화의 시대였다. 특히 이 당시의 밀리터리 룩은 미국 젊은이들에 의하여 베트남전에 대한 반전운동 확산과 더불어 이에 대한 저항 표시로 낡은 군복을 아미 룩(Army look)의 형태로 고쳐 입는 복식으로 전개되었다. 그리고 이 당시 복식은 미니멀리즘(minimalism)과 팝아트(pop art) 그리고 오피아트(op art)에 의하여 현대적 감각에 의한 색 배합 및 시각적 효과로 색상이 밝아지고 젊은이들에게 어울리는 스타일을 선보이게 되었다. 또한 이브 생 로랑(Yves Saint Laurent)은 스포츠복의 형식이나 군복의 포켓의 특징을 살린 사파리 수트(safari suit)를 디자인한 밀리터리 룩을 선보였다.

1970년대 초반 베트남 전쟁 및 중동전과 오일쇼크는 젊은 세대들 사이에서 강한 반전 운동을 불러 일으켰는데 이러한 사회적 분위기와는 정반대로 이들은 군복을 즐겼다.¹⁶⁾ 즉 젊은 세대들은 유 에스 아미(U. S. ARMY)라고 장식된 캡이나 낡은 느낌의 진(jean) 소재에 술이 달린 팬츠를 입는 등 히피룩을 엿볼 수 있었다. 또한 진짜 혹은 가죽 뱃지가 달린 군용 셔츠나 타이트한 카키 진은 쇼츠 또는 전투복 바지와 가죽 패션부츠 등이 함께 착용되었다. 또한 이 당시에는 여성들에게도 균등한 교육의 기회가 주어져 여권이 신장되었고 활발한 사회활동에 맞게 매니쉬한 스타일의 밀리터리 룩을 선보였다.¹⁷⁾

1980년대에는 세계 여러 국가들의 정치 상황에 많은 변화가 나타났다. 미국은 레이건(Reagan)이 이끄는 공화당이 승리를, 영국에서는 마거릿 대처(Margaret Thatcher)가 이끄는 보수당이 정권을 잡았다. 소련은 고르바초프(Gorbachev)의 통치아래서 페레스트로이카가 시작되어 마침내 공산당 지배체제가 붕괴하는 사태에 이르고 시장경제의 전면적인 도

입이 시작되었다. 이러한 정치적 격변은 이상적인 여성상에 대한 이미지가 변화되어 자아주체성이 확실하고 능력있는 여성들이 매력있게 보였고 여성들은 사회에서 능력을 인정받기 위해서는 경쟁적으로 일해야 했다. 이렇게 여성들의 보편적인 사회진출에 힘입어 밀리터리 룩은 넓은 어깨와 힘있는 소재를 적용하였다. 이 가운데 원피스형 밀리터리 수트는 견장과 패드로 어깨와 허리선을 강조하면서 X자형 실루엣을 나타냈다. 또한 미국의 대표적인 디자이너인 캘빈 클라인(Calvin Klein)과 랄프 로렌(Ralph Lauren) 등은 스포티한 퀴팅, 패딩된 파카 등을 선보였으며 이 당시 러시아 장교 스타일의 그레이트 코트(great coat)가 유행되기도 하였다.

1990년대의 밀리터리 룩은 새로운 세기로 이행되는 기대와 흥분의 사회적 분위기와 함께 1997년 홍콩의 중국반환을 계기로 중국풍 밀리터리 룩이 유행하였다.¹⁸⁾ 당시 디자이너 프라다(Prada)는 차이나이즈 칼라가 특징인 롱스커트로 중국 전통 의상의 미적 요소를 잘 표현하였다. 또한 민족과 종교 분쟁의 분위기를 반영한 듯 얼굴에 차도르 장신구를 두르는 스타일의 밀리터리 룩도 나타났다. 즉 1990년대의 밀리터리 룩은 세시한 느낌, 아방가르드 한 이미지, 차이나이즈 등 여러 종류의 이미지가 공존하는 감각적인 스타일로 변화되는 양상을 보이게 되었다.

결국 인류역사상 가장 획기적인 사건이라 할 수 있는 1·2차 세계대전은 제복을 표본으로 하는 밀리터리 룩과 정치적, 경제적 어려움을 역이용한 파시즘을 태동하게 만든 공통본도 격으로 볼 수 있다. 더불어 파시스트들에 있어서 제복은 대중의 지지를 얻기 위한 노력과 대중을 억압하려는 시도라는 이중적인 성격으로써 패션을 대상으로 한 이데올로기적 표현수단에 가장 적합한 의복으로 작용하였을 것이다.

Ⅲ. 연구방법

본 연구에서는 문화의 일부인 패션을 객관적인 정량적 자료 분석으로 연구한다는데 의의가 있다고 보고 문헌선정에 신중을 기하였다. 연구 자료의 수집을 위하여 긴 역사와 전통이 있는 잡지인 미국판 Vogue

(연 12회 발간)와 다량의 자료를 얻을 수 있는 패션 잡지인 이태리판 Collezioni Donna(연 6회 발간)을 선정하여 자료의 신뢰도 및 타당도를 충족시키고자 하였다. 본 연구는 이 두 가지의 패션잡지를 이용하여 1996년부터 2000년까지의 기간 동안 총 267건의 밀리터리 룩 작품 사진을 수집하여 연구대상으로 하였다.

본 연구의 각 자료는 예비조사결과를 기초로 한 content analysis form을 이용하였는데 여기에는 item, silhouette, color, color coordination, fashion image 등의 5개의 카테고리를 정하여 세부적인 내용을 정리하였다. 즉 item의 세부 분석유목은 모두 13종류로 상의에 해당되는 jacket, blouse, turtle neck sweater, tank top, vest, anorak, cardigan과 하의에 해당되는 skirt, pants, 전신에 해당되는 jump suit, skirt suit, pants suit, coat가 포함되었다. Silhouette의 분석유목에는 크게 straight, hourglass, bulky 3종류로 나누었다. 다시 여기서 straight silhouette에는 H-line, fitted, slim, empire line으로 나누었고 hourglass silhouette에는 fit & flared, hourglass, princess, bell line으로 나누었다. 그리고 bulky silhouette에는 A-line, trapeze, trumpet, Y-line, T-line, barrel, balloon, V-line으로 16종류로 나누었다. Color는 이경희(2004) 분류법을 활용하여 주조색을 중심으로 대분류 16 ranges와 이 색을 다시 세분하여 40 색으로 나누어 살펴보았다. Color coordination은 monochromatic, tone-on-tone, tone-in-tone, contrast, accent, separation, complex, dominant 등 8종류로 나누었다. Fashion image는 feminine image, primitive image, modern image, dandy image, country image, chic image, pop image, sporty image, avant garde image, classic image, romantic image, ethnic image, gorgeous image 등 13종류로 나누어 살펴보았다.

자료 수집은 객관성 있는 자료선정을 위하여 의학 학 전공자 2명과 함께 자료를 선정하였다. 표집된 분석 자료는 SPSS 10.0 통계패키지를 이용하여 빈도분석을 하였으며 자료수집의 단위는 '건수'로 정하였다.

IV. 결과 및 논의

1. Military Look Item

본 연구에서 분석된 파리 컬렉션의 아이템은 자료 267건에 대하여 모두 13종류로 나타났다(표 1). 여기에는 coat 89건(20.5%), pants 74건(17.0%), jacket 70건(16.1%), dress 55건(12.6%), pants suit 31건(7.1%), skirt 28건(6.4%), skirt suit 23건(5.3%), blouse 23건(5.3%), turtle neck sweater 15건(3.4%), tank top 10건(2.3%), T-shirts 9건(2.1%), vest 5건(1.1%), jump suit 3건(0.7%)의 빈도순으로 다양하게 나타났다. 여기서 coat는 전신 외투로써 trench coat와 duffle coat도 포함하여 가장 높은 빈도인 89건으로 분석되어 전체대비 19.1%를 차지함으로써 파리 컬렉션의 디자이너에게 있어서 밀리터리 룩에 가장 선호하는 item임을 알 수 있다. 즉 밀리터리 룩이 가을, 겨울 계절에 가장 많이 나타나는 것과 관련이 있는 것으로 이 아이템이 밀리터리 룩으로 표현하는데 적절한 것으로 나타났다.

<표 1> Paris Collection Item

Item	Frequency (%)
coat	89(20.5)
pants	74(17.0)
jacket	70(16.1)
dress	55(12.6)
pants suit	31(7.1)
skirt	28(6.4)
skirt suit	23(5.3)
blouse	23(5.3)
turtle neck sweater	15(3.4)
tank top	10(2.3)
T-shirts	9(2.1)
vest	5(1.1)
jump suit	3(0.7)
Total	435(100.0)

장 폴 고티에(Jean Paul Gaultier)도 1999년 FW 컬렉션에서 에폴렛과 스트래프드 커프스(strapped cuffs)가 특징인 다크 옐로우(dark yellow) 밀리터리 룩 코트를 선보였다(그림 1). 여기서 그는 'french evolution'과 'I focused on society's diversity.'¹⁹⁾라는



<그림 1> Military look coat J. P. Gaultier. 1999²⁵⁾



<그림 2> Military look jacket Torrente. 1998²⁶⁾



<그림 3> Military look turtleneck sweater, Chanel. 1996²⁷⁾

테마와 함께 더블 버튼과 에폴렛 그리고 베레 등의 트랜치 코트를 포근한 소재로 전형적인 차가운 이미지와는 다른 따뜻한 느낌의ミリ터리 룩을 선보였다.

그 다음으로 높게 나타난 item은 jacket으로 여기에는 safari jacket을 포함하였고 그 다음 높은 빈도로 나타난 pants에는 cargo pants와 pantaloons를 포함한 item으로 컬렉션 분석 결과, jacket(70건, 16.1%)과 pants(74건, 17.0%) 순으로 나타났다. 여기서 pants는 skirt 28건(6.4%)보다 2배 이상으로 나타나ミリ터리 룩 디자인에서는 바지 정장이 거의 입혀지고 있는 것을 짐작할 수 있다. 또한 jacket과 pants 그리고 pants suit는 모두 합하면 40.2%로 coat 다음으로 파리 컬렉션에 자주 등장하는 military look item임을 알 수 있다. 토랑트(Torrente) 1998년 FW 컬렉션 작품에서도 시스루 소재인 blouse에 가죽소재의 epaulet과 false pocket이 특징인 jacket과 pants를 매치하여 한 복종으로써 로맨틱한ミリ터리 룩을 표현하였다(그림 2). 그리고 dress는 55건(12.6%)으로 분석되어 jacket 다음 순위로 많이 나타났고 skirt와 skirt suit item은 각각 6.4%, 5.3%로 총 11.7%로 조사되어, 파리 컬렉션에서는 dress인 전신의 아이템이 skirt item 보다 높게 나타난 것을 볼 수 있다. 또한ミリ터리 룩에서 turtle neck sweater(3.4%)는 blouse(5.3%) 다음으로 높게 나타나 blouse와 함께 겨울 디자인의 이너웨어로서 변화를 시도하는 item 중의 하나였다.

샤넬(chanel)도 1996년 FW 컬렉션에서 ‘...military inspired safari jacket...’이라는 테마와 함께 광택있는 turtleneck sweater을 자연스러운 배색과 더불어 차분한 이미지로ミリ터리 코트를 더욱 돋보이게 하였다(그림 3).

이와 같이 파리 컬렉션의ミリ터리 룩에서 item은 가을, 겨울에 가장 많이 선호되는 스타일인 것과는 관련이 있지만 주로 coat와, 바지 정장인 jacket, pants가 주 item으로 착용됨으로써 다소 남성적인ミリ터리 룩 이미지로 접근하여 표현되고 있음을 알 수 있었다.

2. Military Look Silhouette

파리 컬렉션에서 분석된 silhouette은 13종류로 다양하게 분석되었는데 이 가운데 straight silhouette 117건(43.5%)으로 전체 silhouette의 절반이상을 차지하여 가장 많이 나타났다. 세부적으로는 H-line 117(43.5%), fitted 18건(6.7%), slim 6건(2.2%)으로 나타났다. Hourglass silhouette에서는 fit & flared 50건(18.7%), hourglass 21건(7.9%), bell 3건(1.1%)으로 전체대비 75건(28.1%)으로 나타났다. 그리고 bulk silhouette에서는 trapeze 13건(4.9%), trumpet 7건(2.6%), Y-line 6건(2.2%), T-line 6건(2.2%), A-line 5건(1.9%), barrel 3건(1.1%)으로 전체 40건(15.0%)으로 분석되었다(표 2).

〈표 2〉 Paris Collection Silhouette

Silhouette	Line	Frequency (%)	
Straight	H-line	117(43.5)	141 (52.8)
	fitted	18(6.7)	
	slim	6(2.2)	
Hourglass	fit & flared	50(18.7)	75 (28.1)
	hourglass	21(7.9)	
	bell	3(1.1)	
	princess	1(0.4)	
Bulky	trapeze	13(4.9)	40 (15.0)
	trumpet	7(2.6)	
	Y-line	6(2.2)	
	T-line	6(2.2)	
	A-line	5(1.9)	
	barrel	3(1.1)	
Others		11(4.1)	11(4.1)
Total		267(100.0)	

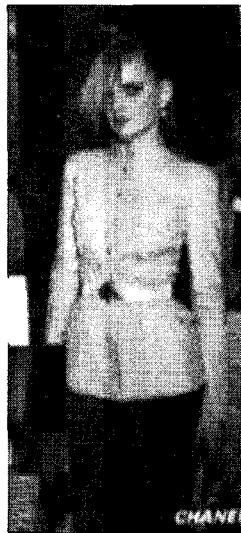
여기서 straight silhouette에는 거의 일직선인 straight line과 영어 알파벳 H를 연상시키는 H-line을 포함한 라인으로써 전체 267건 가운데서 141건(52.8%)로 가장 높은 빈도로 나타났다. 즉 이렇게 허리부분에 약간의 여유를 둔 자연스러운 직선 형태를 취한 라인으로 이것이 바로 밀리터리 룩 실루엣이라고 할 수 있으며 디자이너들이 밀리터리 룩의 남성다운 강한 이미지를 표현하는데 많이 사용되었다고 볼 수 있다.

이러한 예로 1998년 주까(ZUCCA)의 FW 컬렉션에 서는 〈그림 4〉에서처럼 직선적인 H-line이 특징인 넓고 헐렁한 느낌의 밀리터리 pants suit를 매니시한 이미지로 표현하였다. 또한 X자형의 느낌을 지닌 형태인 hourglass silhouette에서는 fit & flared line과 hourglass line이 전체 hourglass silhouette 빈도를 거의 차지하였는데 이는 trench coat를 포함한 coat 디자인에서 타이 벨트나 버클 벨트 등의 디자인이 많이 나타난 것과도 관련된다고 볼 수 있다. 1996 SS 시즌에 샤넬(Chanel)은 〈그림 5〉에서보듯이 jacket과 pants를 웨이스트가 타이트하게 밀착된 hourglass silhouette를 보여 주었다. 또한 장 폴 골티에(Jean Paul Gaultier)도 'MS. DANDY'²⁰⁾라는 테마와 함께 레딩고트(redingote) 스타일을 응용한 허리에 피트 되면서 플레어지는 fit & flared line의 밀리터리 코트를 선보였다(그림 6).

Bulky silhouette은 삼각형과 타원형이 모두 포함된 것으로 본 연구의 파리 컬렉션에는 V-line과 balloon line이 표현되지 않았지만 그 외 다양한 라인을 추구하고 있었다. 그리고 silhouette의 분석에서 others라는 항목은 실루엣을 형성하는 전체 의복 가운데 상의나 하의 중 하나의 item에만 밀리터리 룩을 보여주는 경우를 나타낸다.



〈그림 4〉 H line, ZUCCA, 1998²⁸⁾



〈그림 5〉 Hourglass line, Chanel, 1996²⁹⁾



〈그림 6〉 Fit & flared line, J. P. Gaultier, 1996³⁰⁾

3. Military Look Color

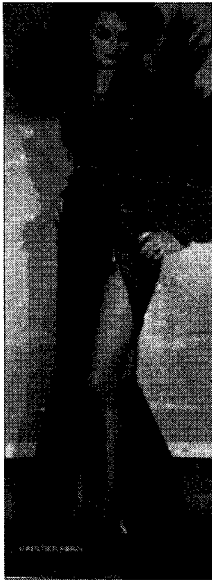
본 연구에서는 이경희(이경희, 2004) 분류법을 참조하여 16ranges의 색상과 이를 세분화한 40색상을

토대로 분석하였는데 각각의 item에 따른 컬러를 분석하였기에 총 428건의 자료가 분석에 이용되었다.

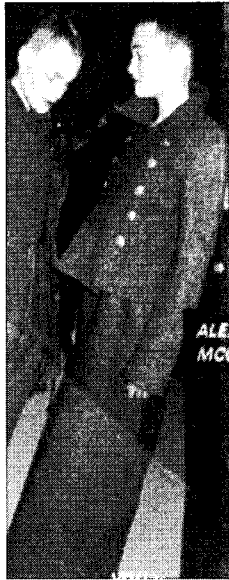
Color는 밀리터리 룩을 효과적으로 표현하는데 있어서 매우 중요한 요소 중의 하나로서 파리 컬렉션

〈표 3〉 Paris Collection Color

Category	Sub category	SS	FW	Frequency(%)	
Black	black	19	45	64	64(15.0)
White	white	38	18	56	56(13.1)
Yellow range	pale yellow	4	9	13	48(11.2)
	dark yellow	7	15	22(5.1)	
	gold	9	4	13	
Blue range	pale sky	12	4	16	44(10.3)
	bright blue	2	5	7	
	deep blue	11	9	20(4.5)	
	dark blue	1	-	1	
Olive range	light grayish olive	2	8	10	44(10.3)
	olive green	8	26	34(7.9)	
Brown range	beige	9	10	19	40(9.3)
	light brown	5	2	7	
	dark brown	6	8	14	
Gray range	light gray	3	7	10	22(5.1)
	medium gray	2	5	7	
	dark gray	2	3	5	
Yellow green range	pale yellow green	5	2	7	20(4.7)
	strong yellow green	7	4	11	
	grayish leaf	2	-	2	
Red range	vivid red	2	7	9	20(4.7)
	dark red	5	6	11	
Violet range	lavender	4	6	10	17(34.0)
	bright violet	-	4	4	
	dark violet	2	1	3	
Orange range	strong orange	1	2	3	12(2.8)
	deep orange	2	7	9	
Pink range	pale pink	3	4	7	12(2.8)
	deep pink	-	2	2	
	rose	-	3	3	
Green range	light green	-	-	-	10(2.3)
	bright green	1	1	2	
	dark green	5	3	8	
Purple range	pale lilac	1	-	1	5(1.2)
	light purple	3	1	4	
	dull purple	-	-	-	
Red purple range	strong red purple	1	2	3	3(0.7)
Blue green range	bright turquoise	-	1	1	3(0.7)
	strong blue green	-	-	-	
	dark blue green	-	2	2	
others		3	5	8	8(1.9)
16 ranges	40 color	187(43.7)	241(56.3)	428(100.0)	



〈그림 7〉 Black coat. J. P. Gaultier. 1998³¹⁾



〈그림 8〉 Olive skirtsuit. Yohji Yamamoto. 1996³²⁾

에서의 분석결과, black range 64건(15.0%), white range 56건(13.1%), yellow range 48건(11.2%), blue range 44건(10.3%), olive range 44건(10.3%), brown range 40건(9.3%), gray range 22건(5.1%), yellow green range 20건(4.7%), red range 20건(4.7%), violet range 17건(34.0%), orange range 12건(2.8%), pink range 12건(2.8%), green range 10건(2.3%), purple range 5건(1.2%), red purple range 3건(0.7%), blue green range 3건(0.7%) 순으로 모두 16 ranges에 37 종류의 색상으로 다양하게 나타났다 〈표 3〉.

이 가운데 무채색 black 64건(15.0%)과 white 56건(13.1)이 높은 빈도로 나타났고 유채색에는 yellow range 48건(11.2%), blue range 44건(10.3%), olive range 44건(10.3%), brown range 40건(9.3%) 순으로 나타났다. 이 가운데 black과 white는 1996년부터 서서히 시작된 무채색의 유행(이재진, 2000)에 영향을 받은 것으로 사료되며 이러한 현상이 파리컬렉션의ミリ터리 룩에도 반영되었다는 것을 알 수 있다.

1998 FW 컬렉션에서 고티에(Gaultier)는 깃털 장식과 지퍼 그리고 flap & buttoned pocket이 특징인

광택이 심한 블랙가죽소재 coat를 선보였는데ミリ터리 요소와 함께 화려함과 정교한 디자인으로 성숙한 여성미를 느끼게 한다〈그림 7〉. 구체적인ミリ터리 color로는 olive green 34건(7.9%), dark yellow 22건(5.1%), deep blue 20건(4.5%) 순으로 나타나 무채색을 제외하면 olive green이 전체적으로 가장 높은 빈도를 차지하면서 파리 컬렉션의 대표적인ミリ터리 color로 볼 수 있었다. 그리하여 전형적인ミリ터리 색상으로 볼 수 있는 brown, blue, olive range와도 거의 일치한다고 볼 수 있다.

요지 야마모토(Yohji Yamamoto)는 1996 SS 시즌에 reefer collar와 Mandarin sleeve가 특징인 olive 계열의 box jacket과 long skirt를 매치하여 전통적인 하이패션이 추구하는 관습적인 미를 거부하고ミリ터리 색상을 활용하여 전위적인 분위기를 자아냈다 〈그림 8〉. 무채색 black은 64건 가운데 FW 시즌에 45건이 표현되었고 white는 56건 가운데 SS 시즌에 38건이나 표현되어 각각의 시즌마다 black은 가을·겨울에, white는 봄·여름에 즐겨 사용한 color였음을 짐작할 수 있다. 또한 olive range는ミリ터리 룩 특유의 color이었지만 black, white, yellow range 다음으로 선호하는 color로 분석되어 디자이너들의 다양한 색상변화가 계속되고 있음을 엿볼 수 있었다.

Color 분석에서 others 8건에는 흑백사진인 경우 3건과 camouflage색 5건을 포함하였다. camouflage색 가운데 3건의 작품은 green 계열이고 2건의 작품은 brown 계열의 camouflage 무늬가 사용되어 군복의 본래 색 그대로 적용하는 경우도 있음을 알 수 있었다.

4. Military Look Color Coordination

파리 컬렉션의ミリ터리 룩에서 color coordination은 모두 7종류로 분석되었는데 여기에는 monochromatic 140건(52.4%), contrast 41건(15.4%), accent 27건(10.1%), tone-on-tone 22건(8.2%), separation 17건(6.4%), dominant 10건(3.7%), tone-in-tone 8건(3.0%) 순으로 나타났다〈표 4〉. 이와 같이 파리컬렉션에서는 monochromatic coordination, 즉 단색배색인 한 가지 색상만으로 의복전체를 coordination한 것으로 전체 267건 대비 52.4%로 절반 이상으로 나

〈표 4〉 Paris Collection Color coordination

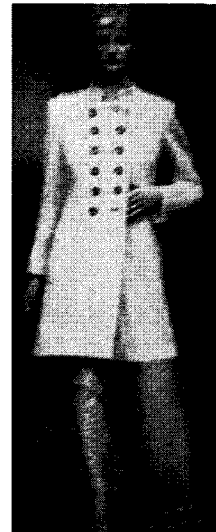
Coordination	SS	FW	Frequency(%)
monochromatic	56	84	140(52.4)
contrast	17	24	41(15.4)
accent	12	15	27(10.1)
tone-on-tone	13	9	22(8.2)
separation	7	10	17(6.4)
dominant	6	4	10(3.7)
tone-in-tone	3	5	8(3.0)
others	-	2	2(0.7)
Total	114(42.7)	153(57.3)	267(100.0)

타남으로써, 이는 파리 컬렉션 디자이너들이 밀리터리 룩의 강한 이미지를 잘 효과적으로 표현하기 위하여 여러가지 색의 배색보다는 단색을 더 선호하는 것임을 알 수 있었다.

20세기 여성을 위한 새로운 옷을 창조했던 샤넬(Chanel)은 1996년 SS시즌에는 〈그림 9〉에서처럼 단색의 yellow green의 밀리터리 룩을 제안하였는데, 이는 1996 SS 시즌 당시 국내의 트렌드에서 밝고 화사한 느낌의 파스텔 색상과 그린 계열의 색상의 유행하였던 것처럼 밀리터리 룩에도 이러한 영향이 미친 것으로 볼 수 있다. 그리고 니나 리찌(Nina Ricci)는 1996년 FW 컬렉션의 작품에서 white color

의 turtleneck sweater와 olive색의 skirt suit로 대조로 깔끔한 대비효과를 보여주는 contrast coordination 밀리터리 룩을 선보였다(그림 10). 또한 accent coordination은 10.1%로 나타났는데 일반적으로 밀리터리 룩에서는 turtleneck sweater와 같은 item에서 액센트 컬러로 표현하기도 하지만, 1996년 FW 컬렉션에서 샤넬은 〈그림 9〉와 같이 단색의 팬츠 수트에 샤넬 브랜드 특유의 골드컬러 벨트로 액센트를 주어 밀리터리 룩이지만 ‘Love and War-The Paris catwalks are seduced by the charm of uniforms.....’²¹⁾이라는 작품의 테마답게 강렬하고 화려한 벨트 액센트로 매력적인 밀리터리 룩을 표현하였다.

무난한 배색이라 할 수 있는 tone-on-tone coordination은 22건(8.2%)으로 나타났는데 1997년 FW 시즌 크리스티앙 라크루와(Christian Lacroix)작품에서도 더블 버튼과 에플랫이 특징인 coat를 선보이면서 pink range의 색을 tone-on-tone으로 배색하여 여성스러우면서 차분한 이미지의 밀리터리 룩으로 선보였다(그림 11). 또한 크리스티앙 디오르(Christian Dior) 2000년 FW 컬렉션에서는 군복의 camouflage green과 red range에 톤으로 맞추어 dominant coordination을 이룬 밀리터리 룩을 선보였다. 3%로 나타



〈그림 9〉 Monochromatic coordination. Chanel. 1996³³⁾ 〈그림 10〉 Contrast coordination. Nina Ricci. 1997³⁴⁾ 〈그림 11〉 Tone-on-tone coordination. Christian Lacroix. 1997³⁵⁾

난 tone-in-tone coordination은 2000년 FW 폼데 가르송(Comme Des Garçons) 컬렉션에 엿볼 수 있었는데 여기서는 bright blue의ミリ터리 재킷에 dark brown pants를 선보임으로써 세련된 톤으로 부드러운 이미지의ミリ터리 룩을 표현하였다.

Color 분석에서의 others는 흑백으로 컬러를 확인할 수 없는 경우로 0.7% 나타났다. 이처럼 파리 컬렉션에서는 무난한 tone-on-tone coordination 보다는 contrast와 accent coordination으로 시각적 효과를 주어 시선을 집중시키는 효과를 노린 것을 알 수 있다. 더불어 파리 컬렉션에서는 다양한 배색이 나타났음에도 불구하고 complex coordination의 인공적으로 만들어진 이의성의 복잡한 coordination은 시도되지 않은 것으로 보인다.

5. Military Look Fashion Image

파리 컬렉션의ミリ터리 룩에 나타난 fashion image는 모두 13종류로 다양하게 표현되었다. 여기에는 avant-garde 36건(13.5%), dandy 32건(12.0%), classic 31건(11.6%), modern 30건(11.2%), feminine 27건(10.1%), sporty 22건(8.2%), chic 20건(7.5%), ethnic 20건(7.5%), romantic 16건(6.0%), gorgeous 15건(5.6%), country 9건(3.4%), primitive 7건(2.6%), pop 2건(0.7%) 순으로 나타났다<표 5>.

Avant-garde image는 기존의 개념을 부정하거나 전통을 배제하고 새로운 것을 창조하는 실험정신이 강한 이미지라 할 수 있는데 파리 컬렉션에서는 이러한 실험적인 성격이 강한 이미지를 갖춘, 대중성보다는 독창적이고 비현실적 요소를 가미한 avant-garde image가 가장 높게 나타났다. 즉 90년대 후반 파리 컬렉션에서는 스트리트 스타일과 소프트 야방가르드 룩이 자주 등장하였고 많은 디자이너들이 주축이 되어 다민족 에스닉 룩도 많이 찾아볼 수 있었는데 전체적인 스타일들은 화려하고 장식적이었다.²²⁾ 이러한 흐름을 주도하듯이 지방시(Givenchy)는 1997 FW 시즌 컬렉션에서 “Wool sailor dress”라는 테마와 함께 어깨가 드러나는 Y 라인의 sleeveless dress를 선보였다<그림 12>. 이 작품에서 지방시(Givenchy)는 스무스한 소재에 gold 컬러의 officer’s cap과

금박단추 특징을 잘 살려 화려하면서도 컷팅선의 묘미를 살려 기존의 세일러복의 개념에서 벗어난 야방가르드적 특성인 전통미의 부정을 표현한 것으로 볼 수 있다.

밀리터리 룩 전체의 12% 차지한 dandy image는 남성 성향의 대표적인 패션이미지로써 2000년 FW 컬렉션에서 골디에(Jean Paul Gaultier)는 deep orange color의 코트와 팬츠 그리고 페도라(fedora) 모자와 에폴렛(epaulet) 장식 등으로 더욱 자신감 넘치고 세련된 dandy image의ミリ터리 룩을 표현하였다<그림 13>. 또한 전통적이고 지속성이 특징이며 유행의 변화가 많지 않는 classic image는 11.6% 나타났는데 1997년 SS 셀리네(Celine) 컬렉션에서는 tailored collar와 round pocket을 특징으로 한 스웨이드 소재의ミリ터리 룩을 선보였다. 또한 에르메스(Herme’s) 컬렉션에서도 strapped cuffs가 특징인 깔끔한 클래식한 이미지의ミリ터리 pants suit를 선보였다.

Modern image는 차가운 이미지 속에 도시적이며 시크한 이미지가 베어나는 것으로, 1997년 발렌시아가(Balenciaga)의 작품에서는 coat와 pants 그리고 bra를 item으로 하여 flap pocket와 convertible collar를 특징으로 한 crisp 소재의 모던한ミリ터리 룩을 선보였다. Feminine image는 강한 남성상을 보여주는ミリ터리 룩에서 그 빈도가 매우 낮을 것으로 예상하였지만 이외로 10.1%로 다른 이미지들에 비하여 높게 나타났다. 이는 1990년대 말 FW시즌에 국내외 패션계에 자주 등장하였던 페미닌 스타일 유행의 영향인 것으로 <그림 11>에서처럼 pink를 이용한 tone-on-tone color coordination으로 더욱 부드러우면서 페미닌한ミリ터리 룩도 볼 수 있었다.

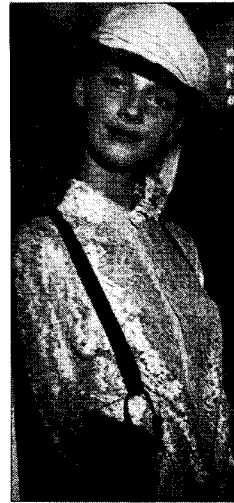
Sporty image가ミリ터리 룩에도 나타나게 된 것은 스포츠가 생활의 중요한 부분으로 자리 잡게 되면서 스포츠에 대한 대중의 관심이 증가하고 더불어 스포츠패션의 개념이 확대된 것의 결과로 볼 수 있다.²³⁾ 파리 컬렉션에서도 다양한 용도의 스포츠웨어에 대한 재해석의 일환으로 스포츠 패션의 소재나 디테일, 악세사리 등의 외형적 특징에 변화를 주는 패션을 반영한ミリ터리 룩이 나타났다.



〈그림 12〉 Avant-garde image.
Givenchy. 1997³⁶⁾



〈그림 13〉 Dandy image.
J. P. Gaultier. 2000³⁷⁾



〈그림 14〉 Romantic image.
Yohji Yamamoto. 1999³⁸⁾

한편, 세련되고 도시적인 이미지가 강한 chic image가 내포된 밀리터리 룩은 7.5%를 차지하였는데 응가로(Emanuel Ungaro)의 2000년 FW 컬렉션에서도 black의 깔끔함에 welt pocket과 tight sleeve, 더블 버튼을 특징으로 한 chic image의 밀리터리 코트를 선보였다. Chic image와 같이 7.5%를 차지한 ethnic image에서는 항상 창의적이고 전위적인 작품을 많이 보여주는 골티에(J. P. Gaultier)작품이 눈에 띄었는데, 특히 1997년 SS 컬렉션에서 그는 turtle-neck sweater에 patch pocket과 epaulet이 특징이면서 이국적인 이미지를 표현하려는 듯 히피풍 헤드밴드를 장신구로 한 밀리터리 룩을 보여줌으로써 ethnic image 밀리터리 룩을 엿볼 수 있었다.

전위적인 디자이너 요지 야마모토(Yohji Yamamoto)는 'Romantic lace blouse'²⁴⁾라는 테마와 함께 Chinese collar가 특징인 꽃무늬 프린트인 gorgeous blouse에 sunshield와 shoulder bag 등의 장신구 등으로 밀리터리 룩을 로맨틱한 이미지로 표현하기도 하였다(그림 14). 화려함과 성숙함 등의 이미지 내포된 gorgeous image에서는 칼 라거펠트(Karl Lagerfeld)의 화려한 밀리터리 룩도 볼 수 있었는데 1996년도 FW 컬렉션에서 gold color의 금사로 된 호화로운 광택 재질이 있는 팬츠 수트를 선보였다. 또한 세루티






(Cerruti) 1998년 FW 컬렉션에서는 로프트(loft)한 재질로 보풀이 풀린 순수한 자유스러운 표현이 돋보이는 밀리터리 스커트 수트를 선보였는데 밀리터리 룩이지만 발목까지 오는 실루엣에 소박하고 편안한 country image 이미지가 돋보였다.

2.6%를 차지한 primitive image는 의복의 기본구조나 형식에 얽매이지 않는 자연스러움이 배어 있는 이미지인데 마르틴 마르지엘라(Martin Margiela)의 2000년 FW 컬렉션 작품에서는 pantaloons과 strapped

〈표 5〉 Paris Collection Fashion Image

Fashion Image	SS	FW	Frequency(%)
Avant-garde	11	25	36(13.5)
Dandy	10	22	32(12.0)
Classic	11	20	31(11.6)
Modern	12	18	30(11.2)
Feminine	14	13	27(10.1)
Sporty	16	6	22(8.2)
Chic	11	9	20(7.5)
Ethnic	7	13	20(7.5)
Romantic	9	7	16(6.0)
Gorgeous	7	8	15(5.6)
Country	2	7	9(3.4)
Primitive	2	5	7(2.6)
Pop	2	-	2(0.7)
Total	114(42.7)	153(57.3)	267(100.0)

<표 6> Military Look of the Paris Collections

Design Elements	Military Look	Design Characteristics
Item		<ul style="list-style-type: none"> *Trench coat, duffle coat를 포함한 coat가 가장 빈도가 높은ミリ터리 룩 아이템으로 나타남. *cargo pants와 pantaloons를 포함한 pants와 jacket과 같은 남성복 item의 사용이 빈번함을 알 수 있음. *dress item의 빈도도 비교적 높아 로맨틱한 분위기의ミリ터리 룩을 표현함.
Silhouette		<ul style="list-style-type: none"> *자연스러운 직선 형태의 straight silhouette이 전체의 반 이상을 차지하여 남성적인 분위기를 표출함. *버클벨트와 타이벨트를 착용하거나 인체라인을 강조한 X자형 silhouette의 사용으로 여성적인 분위기를 보여줌으로서ミリ터리 룩의 변화를 시도.
Color		<ul style="list-style-type: none"> *Black과 white의 사용이 많은 것은 당시의 트렌드 color가 반영된 것을 알 수 있음 *전형적인ミリ터리 색상인 yellow, blue, olive, brown range가 높은 빈도를 차지하여ミリ터리 룩을 표현하는데 효과적인 디자인 요소로 색상이 이용됨. *군복의 camouflage 색상이 그대로 적용되기도 하였음.
Color Coordination		<ul style="list-style-type: none"> *Monochromatic coordination이 절반 이상을 차지하여 단색배색으로 남성적인ミリ터리 룩을 적절하게 표현함. *Contrast배색과 accent 배색을 사용하여 강한 시각적 대비 효과를 주기도 함.
Fashion Image		<ul style="list-style-type: none"> *실험적인 성격이 강한 이미지로 대중성보다는 디테일의 컷팅 선 묘미를 보여 주는 독창적인 면을 표현한 avant-garde image를 표현. *전통적이고 지속성이 특징인 깔끔한 classic image의ミリ터리 룩 표현. *남성적인 느낌의ミリ터리 룩 본래의 성격에서 벗어난 부드러운면서 여성스러운 feminine image의ミリ터리 룩이 표현됨. *스포츠웨어의 확대에 의한 sporty image의ミリ터리 룩 표현. *꽃무늬 프린트에 sunshield와 shoulder bag과 같은 장신구의 사용으로 romantic image의ミリ터리 룩 표현.

cuffs가 특징인ミリ터리 가죽 재킷을 부츠와 매치하였는데 형식에 얽매이지 않고 구겨진 가죽에서 나타나는 자연스러움이 배어있는 프리미티브한 스타일을 선보였다.

이처럼 파리 컬렉션의ミリ터리 룩의 패션이미지는 매우 다양하게 나타났는데 이는 20세기 후반 당시 다원화된 패션 트렌드의 영향과 더불어 창의적인

시도를 즐기는 파리 컬렉션과의 시도에서 더 많은 아이디어의 원천이 되어ミリ터리 룩에 표현되었음을 알 수 있다.

이와 같이 1996년부터 2000년까지 발표된 파리 컬렉션을 중심으로 살펴본ミリ터리 룩 작품들의 디자인특성을 item, silhouette, color, color coordination, fashion image의 항목으로 분석한 결과를 <표 6>에

정리하였다.

V. 결론

밀리터리 룩은 패션의 다양한 현상들과 함께 세계 대표적인 컬렉션의 디자이너 작품에 해마다 독특한 형태나 디테일의 요소가 재창조되어 나타났고 있다. 밀리터리 룩은 표현양식이나 주제는 시즌에 따라 다르지만 패션 전반에 미치는 밀리터리 룩의 스타일은 더욱 세분화되고 다양한 이미지로 표현되고 있다. 그리고 이제는 매 시즌 컬렉션에 발표되는 밀리터리 룩은 막연한 제복스타일이 아닌 실용적 측면과 시대 정신의 반영인 이념적 측면을 추구함으로써 모든 패션디자인에 반영되고 있다.

따라서 본 연구에서는 1996년부터 2000년도까지 Vogue와 Collezioni Donna 패션잡지를 이용하여 파리 컬렉션에 나타난 밀리터리 룩의 item, silhouette, color, color coordination, fashion image의 항목으로 나누어 분석하였고 다음과 같은 결론을 얻을 수 있었다.

첫째, item에서는 trench coat와 duffle coat를 포함한 coat가 가장 높은 순위로 나타났고 그 다음으로 cargo pants와 pantaloons를 포함한 pants item과 safari jacket를 포함한 jacket이 높게 나타났다. 여기서 pants는 skirt의 2배 이상으로 나타나 남성복 item의 사용이 빈번함을 알 수 있었다. 이처럼 밀리터리 룩이 가을과 겨울 시즌에 주로 나타나는 영향도 있지만 주로 coat와 바지 정장인 jacket과 pants가 밀리터리 룩 분위기를 표현하는데 가장 적합한 item임을 알 수 있었다. 또한 turtle neck sweater는 blouse 다음으로 높게 나타나 blouse와 함께 겨울 디자인의 이너웨어로써 변화를 시도하는 item 중의 하나였다.

둘째, silhouette에서는 자연스럽게 몸에 흐르는 듯한 직선형태의 straight silhouette이 전체의 반 이상을 차지하였는데 이는 밀리터리 룩의 남성적 이미지를 표출하는데 적합하였기 때문인 것을 볼 수 있다. 또한 그 다음 순으로 높게 나타난 X자형 silhouette은 주로 허리를 강조한 버클 벨트와 타이 벨트 등으로 착용된 것으로 여성적인 분위기로 또 다른 밀리터리 룩의 변화를 시도한 것을 엿볼 수 있었다.

셋째, color에서는 black과 white가 많이 나타나 1990년대 후반 당시의 트렌드 color가 반영된 것을 알 수 있었다. 그렇다면 결국 파리 컬렉션에서의 전형적인 밀리터리 색상으로는 black, white 다음으로 높게 나타난 olive green color 입을 알 수 있었고 그 다음으로 dark yellow color와 deep blue color가 높은 빈도로 나타남으로써 밀리터리 룩을 표현하는데 효과적인 색상으로 이용되고 있었다. 또한 파리 컬렉션에서는 위장 무늬인 군복의 camouflage 색상이 그대로 적용되기도 하였다.

넷째, color coordination에서는 monochromatic coordination이 절반 이상을 차지하였는데 이것은 단색 배색으로 남성적인 밀리터리 룩을 적절하게 잘 표현하기 위한 것임을 알 수 있다. 또한 파리 컬렉션에서는 contrast coordination과 accent coordination을 사용하여 강한 시각적 대비효과를 주기도 하였다.

다섯째, fashion image에서는 avant-garde image, dandy image, classic image 순으로 높게 나타났는데 avant-garde image는 특이하게 실험적인 성격이 강한 이미지로 대중성보다는 독창적인 파리 컬렉션만의 특징이 밀리터리 룩에 반영된 것이라 볼 수 있다. 이외에도 A 라인 코트를 핑크 컬러의 조화 등으로 더욱 부드러운 여성성을 보여준 feminine image와 모자, 넥타이와 같은 남성복 아이템들을 조화시킨 dandy image 등 이전의 남성다움의 딱딱한 표면적인 이미지와 유니폼 스타일이라는 단순한 실용성의 표현뿐만 아니라 최근 유행하는 트렌드를 적용하는 등으로 다양한 이미지를 표현되고 있었다.

이처럼 파리 컬렉션의 밀리터리 룩은 대중패션을 이끌어 가는 컬렉션답게 시즌의 패션 트렌드를 반영하면서 단순한 군복의 모방만이 아니라 대중의 정서와 실험적인 패션 감각까지 시도하면서 다양한 패션 스타일로 나타나고 있었다. 이러한 밀리터리 룩의 분석은 다가오는 미래패션과 패션산업체의 밀리터리 룩 디자인 연구에 도움이 될 것이다.

참고문헌

- 1) Eric Hobsbawm (1997). 극단의 시대: 20세기 역사. 서울: 까치.

- 2) Andere Tucker & Tamsin Kingswell (2003). 패션의 유혹. 김은옥 역. 서울: 예담, p. 8.
- 3) 윤호미 (1996). 디자인이 역사를 바꾼다. 조선일보, 21.
- 4) 조규화 (1993). 20세기 양식. 서울: 수학사, pp. 76-77.
- 5) Ingrid Loschek (1998). 여성들은 다시 가슴을 높이기 시작했다-20세기 패션문화사. 이재원 역. 서울: 한길아트, p. 74.
- 6) 위의 책, pp. 72-83.
- 7) Andere Tucker & Tamsin Kingswell (2003). 앞의 책, pp. 42-43.
- 8) Toby Clark (2000). 20세기 정치선전 예술. 이순령 역. 서울: 예경, p. 32.
- 9) Ingrid Loschek (1998). 앞의 책, p. 103.
- 10) Andere Tucker & Tamsin Kingswell (2003). 앞의 책, p. 29.
- 11) 위의 책, p. 188.
- 12) 정홍숙, 김정은 (1998). 제2차 세계대전시의 여성복디자인의 특성에 관한 연구. 중앙대학교 국제 여성연구소 수록집 연구논총, 7, pp. 33-35.
- 13) 간문자 (1997). 여성패션에 표현된 밀리터리 룩에 관한 고찰. 한국의류학회지, 21(1), pp. 119-128.
- 14) 최혜주 (1998). 현대패션에 나타난 밀리터리 룩의 조형미 연구 -1990년대 패션을 중심으로-. 홍익대학교 대학원 석사학위논문, p. 16.
- 15) Ingrid Loschek (1998). 앞의 책, p. 365.
- 16) David Bond (1992). 20세기 패션. 정현숙 역. 서울: 경춘사, pp. 228-241.
- 17) 한순자 (1999). 밀리터리 룩의 스트리트 패션화에 관한 연구. 服飾, 44, pp. 19-35.
- 18) *Harper's Bazaar Korea*, 80, p. 253.
- 19) *Vogue*, 189(7), p. 141.
- 20) *Collezioni Donna*, 52, p. 258.
- 21) *Collezioni Donna*, 52, p. 252.
- 22) 김서연, 박길순, 1990년대 후반의 패션컬렉션에 나타난 세계화 현상. 복식문화지, 9(6), p. 81.
- 23) 임은안, 채금석 (2002). 현대 스포츠패션에 관한 연구. 한국의류학회지, 26(9/10), pp. 1317.
- 24) *Vogue*, 189(1), p. 279.
- 25) *Vogue*, 189(7), p. 141.
- 26) *Collezioni Donna*, 66, p. 89.
- 27) *Collezioni Donna*, 52, p. 220.
- 28) *Collezioni Donna*, 65, p. 222.
- 29) *Vogue*, 186(7), p. 48.
- 30) *Collezioni Donna*, 52, p. 258.
- 31) *Collezioni Donna*, 66, p. 200.
- 32) *Vogue*, 186(7), p. 48.
- 33) *Vogue*, 186(7), p. 150.
- 34) *Collezioni Donna*, 52, p.254.
- 35) *Collezioni Donna*, 57, p. 14.
- 36) *Collezioni Donna*, 57, p. 231.
- 37) *Collezioni Donna*, 76, p. 344.
- 38) *Vogue*, 189(1), p. 279.