

나포 문화마을 주택의 평면적 특성 분석

- 도시 아파트 평면 특성의 문헌고찰 비교 -

An Analysis on Floor Planning Characteristics of Rural Houses in Na-po Munwha Village

- A Comparison with Literature Review of Apartment Unit Plan -

유옥순*

Ryou, Ok-Soon

최병숙**

Choi, Byung-Sook

Abstract

This study was to find out contemporary planning characteristics of rural houses in Na-po Munwha village by analyzing their floor plans. These results were then compared with apartment housing trends. 240 houses were built in that village, but it was only possible to collect housing data, floor plans and general building records from 102 houses, using house registers. By analyzing those data, the findings were as follows: 1) Floor plan shapes of rural houses showed a tendency to words a 'ㄱ' shape, a 3bay or a transformed 3 bay and a "room-living-room" space arrangement of a centered living room. Public spaces (L.D.K) were separately planned DK from livingroom. Living space was very open and the DK space had created visual privacy from the entrance. The Anbang (master bedroom) and living space were set to the front of the floor plan and an interior toilet was planned in them. These floor-planning tendencies were similar to trend apartment houses in urban areas. 2) Utility and Balcony spaces as a support space of kitchen were not popular features of rural houses in the Munwha village. These results were different from urban apartment housing trends. 5) Storage space practically absent in those rural houses, and this was similar to urban the trends in urban apartment houses.

Keywords : Munwha Village, Rural Houses, Housing Space, Floor Planning Characteristics, Floor Plan Analysis

주 요 어 : 문화마을, 농촌주택, 주거공간, 평면특성, 평면분석

1. 서 론

1. 연구의 목적 및 의의

새마을운동과 함께 1970년대 시작된 농촌주거환경개선 정책은 편리와 위생의 측면을 목표로 지붕개량과 부엌개량이 추진되었다. 이후 지속된 주거환경개선은 부분적이었고, 농촌지역의 기반시설 미비 및 주택 구조의 노후화로 그 한계성을 갖고 있었다.

1980년대 농촌 사회는 매스미디어와 교통의 발달로 농간의 생활 격차가 줄어들기 시작하였고, 농민들도 노후 주택을 헐고 도시에 볼 수 있는 슬래브 지붕의 붉은 벽돌주택을 신축하기 시작하였다. 그러나 여전히 농촌지역에는 생활기반시설이 갖추어지지 않아, 90년대 초까지도 농촌주택은 도시주택에 비하여 설비면에서 상대적으로 매

우 열악한 수준이었다. 소득은 물론 정주성이 도시에 비해 떨어짐으로써 이농현상이 증가하였고, 주거환경개선을 통해 이를 해결해 보고자 하는 정부의 시도가 제시되었다. 그 한 예로 문화마을조성사업¹⁾이 추진되었고, 농촌 주민들에게 문화마을은 농촌의 도시와 같은 마을로 현대식 주택이 지어진 곳으로 이해되었다.

1) 문화마을조성사업은 WTO체제하에서 농업의 경쟁력 강화를 위해서는 우선 돌아오는 농어촌을 만들어야 하며, 이것은 농어촌이 쾌적한 삶의 공간이 될 수 있도록 농업기반 조성과 더불어 생활환경개선을 근본적으로 개선시키고, 2000년대의 현대식 농어촌 마을을 건설할 수 있는 사업추진이 시대적으로 요청되었다. 이에 1990년 농어촌 발전특별조치법에 의거 문화마을조성사업의 법적 토대를 마련하여 추진하였다.

이러한 사회적 배경 하에 추진된 문화마을조성사업은 결국 낙후한 농촌지역에 도시와 같은 현대적 삶을 영위할 수 있는 쾌적한 주거환경을 제공하려는 목적이었다. 그리고 오랜 역사를 거쳐 자연발생적으로 형성된 기존의 농촌마을과는 달리 짧은 기간 동안 새롭게 택지를 조성한 계획주거단지로서 농민 뿐 아니라 도시민에게 택지를 분양하고 주택을 건축케 하였다. 그럼으로써 새로운 마을조성을 모태로 도시민의 회귀를 유도하고 농촌의 정주성을 회복하고자 하는 목표아래 추진된 주거환경개선사업이었다(최병숙, 2006; 최병숙, 전영미, 박운호, 홍찬선, 1999).

*정회원(주거자), 군산대학교 주거 및 실내계획전공 교수

**정회원(교신저자), 전북대학교 아동·주거학전공 조교수 & 인간생활과학연구소 전임연구원

이 논문은 2005년도 군산대학교 학술연구비의 지원에 의해 연구되었음.

문화마을조성사업의 문화마을이란 분산된 가옥을 집단화시키고 농어촌의 중심마을을 대상으로 정주체계를 확립한다는 개념으로 정의되었고, 초기 명칭은 집단마을이었으나 지역주민의 부정적 여론에 따라 문화마을로 바뀌어 사용하게 되었다. 사업의 기본방향은 면 정주생활권의 중심마을에 100-300호 규모의 집단화된 현대식 문화마을을 조성하여 중소도시 수준의 생활여건을 조성함으로써 돌아오는 농어촌마을을 조성한다는 목표였다(최병숙, 전영미, 박윤희, 홍찬선, 1999). 그러나 현실적으로는 의도한 농촌정주성 회복의 목표보다 신규 마을조성과 주택건설로 도시적 성격의 농촌마을이 형성된 것으로 이해되고 있다.

이러한 배경에서 본 연구는 문화마을조성사업의 초기에 추진된 나포 문화마을을 대상으로 신축 농촌주택의 평면 분석을 통해 현대 농촌주택의 실태를 파악하고, 그 결과를 도시주택에서 다수를 차지하는 아파트 평면에 대한 기존 연구결과와 비교하여 살펴보고자 한다. 그럼으로써 현대적 시점에서 농촌주택의 도시적 영향 및 그 변화의 방향을 파악할 수 있으며, 농촌주택이 도시주택과 시간차를 두고 변화한다는 주장을 더욱 확고히 할 수 있을 것이다.

2. 연구방법

1) 조사대상 문화마을 선정

1990년 농어촌발전특별조치법에 따라 공주 계룡과 횡성 우천 문화마을이 시범적으로 추진되었고, 1994년 농어촌정비법이 제정됨에 따라 문화마을조성사업이 전국적으로 본격 시행되었다. 문화마을조성사업이 시작된 이래 전국에서 전라북도가 가장 활발한 사업 추진을 보였다.²⁾ 이에 전라북도지역을 중심으로 가장 처음으로 문화마을조성사업이 추진된 군산 나포 문화마을³⁾을 조사대상 마을로 선정하였다.

2) 자료수집방법

군산시 나포문화마을에 건축된 240호 주택에 대한 건축물관리대장을 수집하였다.⁴⁾ 수집 자료 중 상가주택과 평면이 수록되지 않은 주택은 제외하고, 주택 평면도에서 공간구성을 파악할 수 있는 102호의 주택을 분석 대상으로 하였다.

3) 분석방법

건축물관리대장에 기록된 건축시기, 구조, 규모 등의 일반사항은 양적 분석하였다. 평면의 내용에서 파악할 수

있는 공간의 배치구조 및 거실/식당 중심의 연결 관계, 평면형상, 평면유형, 안방, 다용도실, 욕실, 현관 공간에 대해 질적, 양적 분석하였다. 그리고 SPSS 통계프로그램을 이용하여 빈도, 백분율, 평균을 분석하였다. 평면내용을 분석한 기준은 본 연구와 접근 시각이 같은 소양문화마을의 주택 관련 연구를 기준으로 하였다(최병숙, 2006). 이와 같이 기존 연구의 접근시각을 그대로 수용한 것은 우리나라 문화마을 주택의 특성을 파악하고자 하는 연장선상에서 마을별로 각각의 분석을 다루었기 때문이었다.

3. 선행연구 동향

농촌주택에 관한 연구는 크게 주거사 입장에서 연구와 계획적 입장에서 연구로 진행되었다. 주거사적 연구는 농촌주택을 지역 민가 혹은 지역 주거문화의 개념에서 건축특성 및 평면형과 그 발달 전개과정을 규명하는 것이었다(최장순, 2001; 김홍식, 1992; 조성기, 1985). 계획적 연구는 1970년대 농촌주택의 개량과 더불어 80년대 이후 활발하였다. 연구 내용은 주택개량 후 생활과 평면의 괴리에서 발생하는 문제점과 실태 및 이에 대한 개선 방향을 다루었고, 부의공간을 중심으로 개량의 실태를 다루었으며 개량되었거나 혹은 표준설계도로 건축된 주택의 평면 형식을 연구하였다(정문영, 1992; 엄인섭, 1989; 유옥순, 1989; 최병숙, 1988; 박경옥, 1987). 또한 농촌주택을 개조한 경우, 난방방식, TV, 냉장고 및 싱크대, 가스레인지, 입식가구 등의 요인으로 공간을 확장 개조하여 평면이 변화하였음을 밝히고 있다(장덕찬, 1990; 이동락, 1988; 이원, 1988; 한필원, 1987).

1990년대 중반 이후 농촌마을개발 정책의 변화로 다시 표준설계도가 개발되면서, 연구 사례는 매우 적지만 몇몇 연구자들에 의해 평면분석, 신축주택경향 및 거주자 이용에 대한 연구가 제시되었다(최병숙, 2006; 박도영, 이덕용, 윤충렬, 2004; 박윤희, 전영미, 최병숙, 홍찬선 외, 2001; 엄인섭, 1997; 최병숙, 1995; 박경옥, 유복희, 1993). 그리고 농촌 경관을 고려한 차원에서 농촌주택의 미래적 방향을 모색한 경관주택 요구에 관한 연구가 있었다(최병숙, 오찬옥, 유옥순, 박윤희, 전영미, 2005).

이와 같은 농촌주택의 연구 동향을 볼 때, 농촌주택 변화의 요인으로 도시적 삶의 영향은 파악하였으나, 농촌주택의 평면 특성이 도시 아파트 평면과 비교 논의한 연구는 거의 없었다. 따라서 본 연구에서는 현대 농촌주택의 평면특성을 분석하고, 이를 도시 아파트와 비교 논의하고자 하였다.

II. 조사결과 및 분석

1. 주택의 일반적 특성

1) 건축시기

건축물관리대상에 평면이 포함된 나포 문화마을 102호 주택의 74.0%가 주로 1995년과 1996년에 건축된 것으로

2) 2004년 5월 기준 전국 8개도에서 문화마을 91곳이 조성되었고, 그 중 전라북도에서 16곳의 문화마을이 조성되었다. 1992년 군산 나포 문화마을이 가장 먼저 사업을 시작하여 2005년 기준 완주, 김제, 고창, 남원, 장수, 정읍 등의 16개 지역에 문화마을이 조성되었다.

3) 나포문화마을은 1992년 사업지구로 선정, 1993년 실시설계를 하였고, 1994년 단지조성공사를 완료하여 1995년 택지분양 후 주택건축을 하였다. 나포문화마을의 조성방식은 확장형으로써 기존마을과 연계하여 신규로 마을을 조성 확장한 형태였다. 신규로 조성된 택지는 105세대였다.

4) 나포문화마을은 확장형이므로, 신규주택 105세대 이외 기존마을의 주택을 포함한 형태이므로, 실제 주택수는 그 보다 많았다.

표 1. 평면분석 대상 주택의 건축시기

건축년도	주택		부속 건물	
	빈도	백분율	빈도	백분율
1995년 이전	11	11.0	4	8.5
1995년	40	40.0	4	8.5
1996년	34	34.0	-	-
1997년	5	5.0	29	61.7
1998년	3	3.0	4	8.5
1999년	1	1.0	1	2.1
2000년 이후	6	6.0	5	10.7
계	100	100.0	47	100.0

표 2. 평면분석 대상 주택의 구조 및 지붕

구분	내용	주택		부속 건물	
		빈도	%	빈도	%
구조	조적조(벽돌, 블록)	86	84.2	44	93.4
	조적조+철근콘크리트조	7	6.9	1	2.2
	철근콘크리트조	4	3.9	-	-
	경량철골조	1	1.0	1	2.2
	경량기포콘크리트조(ALC)	2	2.0	-	-
	목조	2	2.0	-	-
	조적조+목조	-	-	1	2.2
지붕 형태	슬래브 지붕	82	80.4	35	74.5
	눈썹 지붕(싱글, 기와)	9	8.8	1	2.1
	경사 지붕(기와, 싱글, 동판, 슬레이트)	11	10.8	2	4.3
	슬래브+경사(2층 이상)	-	-	2	4.3
	지붕형태 미기입	-	-	7	14.8
계	102	100.0	47	100.0	

나타났고, 외부 창고 기능의 부속건물은 1997년에 집중 건축된 것으로 나타났다. 부속건물이 설치된 47호의 몸체 평균 건축년도는 1995.38년(SD = 3.166), 부속체의 평균 건축년도는 1996.78년(SD = 3.277)으로 부속체가 추후 건축되었다. 이러한 결과는 농촌주택에서 몸체를 먼저 건축하고 거주자의 경제적 형편과 필요에 따라 부속건물은 약 1년 정도의 차이를 두고 건축하는 현상을 파악할 수 있었다.

또한 나포문화마을에서 부속건물의 설치율은 46.1%로 102호 주택 중 47호의 주택이었고, 그 용도는 주로 창고 및 차고, 일부 외부화장실용 이었다.

한편 분석 주택의 15.7%는 2층형 주택으로<표 3>, 1층과 2층의 건축년도의 차이가 평균 2.3년이었으며 최소 1년에서 최대 6년의 차이가 있는 것으로 나타났다.⁵⁾ 이러한 결과 역시 부속건물 건축과 같은 현상으로 주택을 건축할 당시부터 2층으로 계획하기 보다는 살아가면서 필요에 의해 2층을 증축하였다고 볼 수 있다.

2) 구조 및 재료

주택 및 부속 건물은 각각 84.3%, 94.6%가 조적방식으로 건축되었고, 지붕형은 주택의 경우 80.4%, 부속건물의 경우 74.5%가 평슬래브 지붕으로 나타났다.

5) 1층과 2층의 건축년도 차이가 1년(3사례, 18.8%), 2년(10사례, 62.5%), 3년(1사례, 6.3%), 5년(1사례, 6.3%), 6년(1사례, 6.3%), 평균값은 2.3년(SD = 1.35)로 파악되었다.

표 3. 평면분석 대상 주택의 층수 및 규모

	구분	빈도	백분율
층수	1층 주택	86	84.3
	2층 주택	16	15.7
	계	102	100.0
대지면적	100평 미만	29	28.5
	100-125평 미만	48	47.5
	125-150평 미만	10	9.9
	150평 이상	14	13.9
	계	101	100.0
주택 면적 (1,2층)	20평 미만	2	2.0
	20-25평 미만	6	5.9
	25-30평 미만	47	46.1
	30-35평 미만	38	38.2
	35평 이상	8	7.8
	계	102	100.0
부속 건물 면적	5평 미만	11	23.4
	5-10평 미만	24	51.1
	10-15평 미만	8	17.0
	15-20평 미만	1	2.1
	20평 이상	3	6.4
	계	47	100.0

주택의 경우 눈썹지붕 역시도 슬래브를 기본으로 하고 있으므로, 이를 포함하면 슬래브 형식의 주택은 89.2%였다. 이처럼 나포문화마을 역시 다른 지역의 문화마을과 같이 벽돌 조적조에 슬래브 지붕이라는 농촌지역의 보편적인 양상(최병숙, 2006; 박윤호 외, 2001)을 그대로 나타내고 있었다.

3) 주택의 층수 및 규모

분석 주택의 84.2%는 1층형, 15.7%는 2층형으로 1층 주택이 다수를 차지하였다. 대지면적은 47.5%의 주택이 100-125평, 평균 대지면적은 118.7평(SD = 37.9)이었고, 주택면적은 46.1%가 25-30평, 평균 주택면적은 29.8평(SD = 3.8)이었으며, 부속건물은 51.1%가 5-10평, 평균 면적은 11.6평(SD = 18.8평)이었다.

2. 주택의 평면적 특성

1) 평면형상

1층 평면의 전체적인 형상을 분석한 결과, 계단식 모양의 ‘ㄱ’자형이 64.7%로 매우 우세한 것으로 나타났고, ‘ㄴ’자/상자형, ‘ㄷ’자/상자 약간변형, ‘ㄹ’자형은 낮은 비율로 나타났다. 한편 2층의 평면은 적은 사례였지만, ‘ㄴ’자/상자형이 50.0%로, 1층의 평면형상 경향과는 차이가 있었다.

2) 전면배치 구조

평면의 전면에 배치된 방과 거실 공간을 중심으로 한 공간 칸수를 <그림 1>과 같이 구분하여 파악하였다. 그 결과 1층 평면에서 전면부 공간을 3칸 배치하는 3베이 구조가 80.4%로 가장 많았고, 특히 전면의 평면형상이 계단식 요철형의 3베이-B 구조가 60.8%로 매우 우세하였다. 이런 결과는 <표 4>에서 ‘ㄱ’자형 평면이 1층 평면의 64.7%임을 볼 때, 분석주택의 1층 평면은 ‘ㄱ’자형의 3베이 구조임을 알 수 있다. 그리고 전면배치 분류에서는

표 4. 주택의 평면 형상

구분	평면형상	빈도	백분율
1층 평면	'ㄱ'자상자형	9	8.8
	'ㄱ'자상자 약간변형	9	8.8
	'ㄴ'자형	8	7.8
	'ㄷ'자형	66	64.7
	기타	10	9.9
	계	102	100.0
2층 평면	'ㄱ'자상자형	8	50.0
	'ㄱ'자상자 약간변형	1	6.3
	'ㄴ'자형	3	18.7
	'ㄷ'자형	1	6.3
	기타	3	18.7
	계	16	100.0

표 4. 주택 평면의 전면 배치구조

구분	전면배치 구조	빈도	백분율	비고
1층	2 베이	17	16.7	'ㄴ'자형(8사례)
	3 베이-A	20	19.6	'ㄱ'자변형(16사례)
	3 베이-B	62	60.8	'ㄷ'자형(60사례)
	기타	3	2.9	
	계	102	100.0	
2층	2 베이	9	56.3	'ㄱ'자형(6사례)
	3 베이-A	4	25.0	
	3 베이-B	1	6.3	
	기타	2	12.5	
	계	16	100.0	

표 5. 거실, 주방, 식당 공간의 배치관계 분포

구분	LDK배치	빈도	백분율
1층	LDK형	19	18.6
	L...DK형	44	43.1
	L-DK형	38	37.3
	기타	1	1.0
	계	102	100.0
2층 (주방 없는 경우 제외)	LDK형	5	71.4
	L...DK형	-	-
	L-DK형	2	28.6
	계	7	100.0

표 6. 거실 및 DK공간의 독립성

구분		빈도	백분율	
1층	출입 시 거실독립성	프라이버시확보-현관출입시 시선 분절	17	16.7
		프라이버시 미확보-현관출입 시선 개방	85	83.3
	DK공간 독립성	프라이버시 확보-현관출입시 시선 분절	71	69.6
		프라이버시 미확보-현관출입 시선 개방	31	30.4
	계	102	100.0	
2층	출입 시 거실독립성	프라이버시확보-현관출입시 시선 분절	-	-
		프라이버시 미확보-현관출입 시선 개방	16	100.0
	DK공간 독립성	프라이버시 확보-현관출입시 시선 분절	1	14.3
		프라이버시 미확보-현관출입 시선 개방	6	85.7
	계	7	100.0	

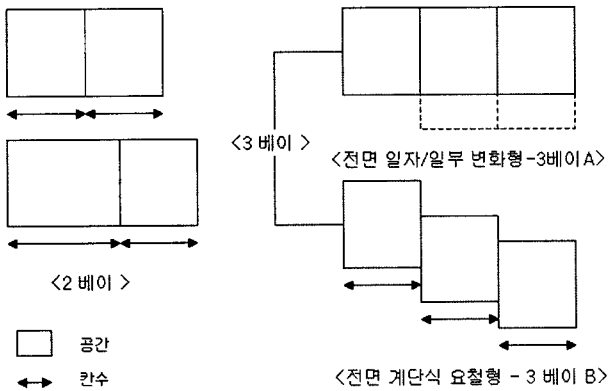


그림 1. 전면 배치구조 구분의 기준

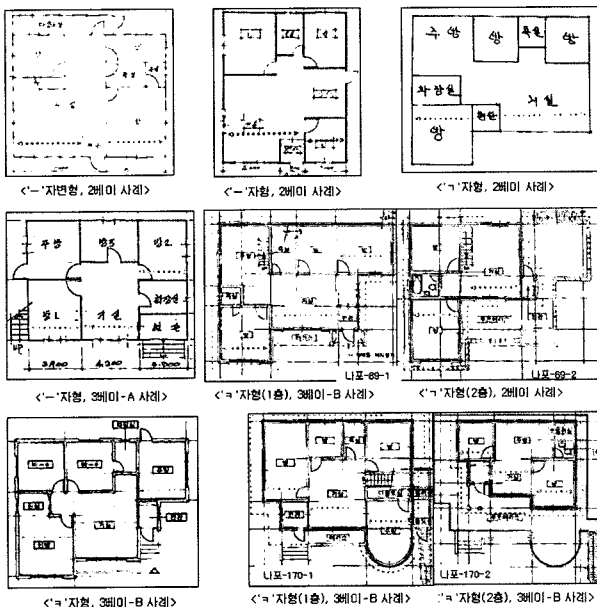


그림 2. 평면형상 및 방 배치 구조의 평면사례

현관이 배제되었지만, 3베이-B구조 중 <그림 2>의 나포 170-1 사례와 같이 전면부에 현관이 설치되어 작은방의 전면창이 확보되지 못하는 배치구조가 55사례로 높은 경향을 보였다.

2층의 경우는 전면 공간을 2칸 배치한 2베이 구조가

56.3%로 많았다. 2층의 평면은 앞서 평면형상에서와 같이 전면배치구조에서도 1층과는 그 평면 양상에 차이가 있음을 파악할 수 있었다.

3) 거실, 주방, 식당의 공적 공간구성

주택에서 핵심적인 공적공간인 거실, 주방, 식당 공간의 배치관계를 유형화 한 결과,⁶⁾ 주택의 1층 평면에서 L과 DK공간이 구분된 형태(L...DK)가 43.1%였고, L과 DK공간이 분리된 형태(L-DK)가 37.3%이었고, L과 DK가 결합된 LDK형은 18.6%로 낮았다. 이러한 결과는 공적공간의 배치에서 거실과 주방, 식당을 구분하려는 경향이 강함을 파악할 수 있었다.

그러나 2층 평면에서 거실, 주방, 식당이 갖추어진 사

6) L-DK형은 거실(L)과 주방, 식당(DK)의 연결이 일부 개방된 형으로 주방/식당이 거실 중심에서 약간 벗어나 배치됨으로 시선이 차단되었고, 연결벽체의 1/3이하가 개방되어 분리된 유형, L...DK형은 거실과 주방/식당이 구분은 되지만 연결된 벽면의 2/3이상이 개방된 유형, LDK는 거실과 주방/식당이 하나의 공간으로 연결 개방된 유형

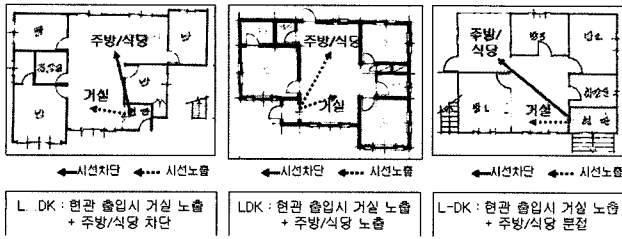


그림 3. 거실-DK공간 배치 및 독립성 확보 평면 사례(1층)

례는 16사례 중 7사례에 불과하였으며, 그 중 거실, 주방, 식당이 하나로 결합된 LDK형의 분포가 높았다. 2층은 1층 공적공간 배치경향과는 차이가 있었다.

한편 거실 공간의 출입 시 독립성을 파악한 결과, 1층 거실(83.3%)과 2층 거실(100.0%)이 모두 외부에서 출입할 때, 공간이 노출되어 독립성이 확보되지 못하는 것으로 나타났다. 그러나 DK공간은 1층의 경우 69.6%가 출입 시 시각적 독립성을 확보하고 있었고, 2층의 경우는 14.3%에 불과하였다. 2층의 DK공간은 85.7%가 시각적 프라이버시가 확보되지 못하였다. 2층의 이러한 현상은 7사례 중 7사례가 LDK형으로 통합된 공적구성을 갖고 있기 때문에 거실과 DK공간 모두 프라이버시가 확보 못한 것으로 파악되었다.

4) 안방과 거실 공간의 배치

우리나라 주택에서 중심이 되는 안방과 마루 즉, 거실 공간이 전면부 남향에 배치된 비율이 분석주택 1층 평면 중 46.1%였고, 평면구조상 마루 즉의 전면배치이지만 남향이 아닌 경우가 53.9%였다. 2층 평면에서 안방과 거실은 전면 남향배치가 25.0% 비율로 낮았다. 이것은 나포 문화마을의 주택 필지가 남향 혹은 남서향으로 계획되었고, 도로가 필지의 동, 서, 남, 북에 위치함으로써 주택의 배치가 이에 따라 달라져 전면을 모두 남향으로 배치할 수 없었던 것으로 판단된다.

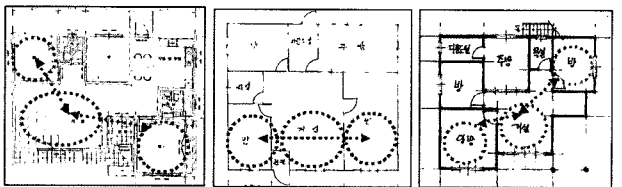


그림 4. 방-거실-방 일렬배치, 어긋배치 평면 사례(1층)

1층 평면에서 방-거실(마루)-방의 방배치 구성을 파악한 결과, 84.3%의 주택이 방-거실-방이 어긋 배치 즉, 거실 전면을 중심으로 방이 일렬 배치가 아닌 사선 배치로 구성된 형이 많은 것으로 파악되었다. 이러한 사선배치 결과는 평면형상과 관계된 것으로, 거실이 중심 배치하지만 평면형상 때문에 방배치가 어긋난 것이었다. 그리고 방-거실-방의 일자배치가 13.7%였다. 이러한 결과는 방 배치에서 거실이 중요성을 갖고 평면의 중심적 연결 관계

표 7. 안방과 거실 공간의 전면 배치

		구 분		빈도	백분율
1층	안방	전면(남향)배치	전면 배치, 남향 아님	47	46.1
		전면 배치, 남향 아님	전면 배치 아님	55	53.9
	거실	전면(남향)배치	전면배치, 남향아님	47	46.1
		전면배치, 남향아님	55	53.9	
2층	방-거실-방 배치	방-거실(마루)-방 일자배치	방-거실(마루)-방 어긋(사선)배치	14	13.7
		방-거실(마루)-방 어긋(사선)배치	기 타	86	84.3
				2	2.0
		계		102	100.0
1층	안방	전면(남향)배치	전면배치, 남향 아님	4	25.0
		전면배치, 남향 아님	전면 배치 아님	11	68.7
				1	6.3
2층	거실	전면(남향)배치	전면배치, 남향 아님	4	25.0
		전면배치, 남향 아님	전면 배치 아님	12	75.0
				-	-
방-거실-방 배치	방-거실(마루)-방 일자배치	방-거실(마루)-방 어긋(사선)배치	기 타	2	12.5
		방-거실(마루)-방 어긋(사선)배치	기 타	3	18.8
				11	68.7
		계		16	100.0

표 8. 방의 수와 실내화장실 수

		구 분		빈도	백분율	
1층	방 수	2 개	3 개	7	6.9	
		3 개	4 개	97	89.2	
		4 개		4	3.9	
	실 내 화장실수	없 음	1 개	2 개	2	2.0
		1 개	2 개	65	63.7	
2 개		35	34.3			
		계		102	100.0	
2층	방 수	1 개	2 개	8	50.0	
		2 개	3 개	7	43.7	
		3 개	1	6.3		
	실 내 화장실수	없 음	1 개	2	12.5	
		1 개	14	87.5		
		계		16	100.0	
실외 화장실	설 치	미설치	10	9.8		
	미설치	92	92.2			
			계		102	100

를 이루면서, 평면형상에 따라 전면 일렬 배치인지, 어긋 배치인지로 차이가 나타난 것이었다.

5) 개인 및 생리위생 공간

방의 수를 파악한 결과 1층은 평균 2.97개(SD = .33)로 3개가 89.2%로 가장 많았고, 2층은 평균 1.56개(SD = .63)로 1개가 50.0%로 많았다. 1층은 우리나라의 보편적인 방의 개수 3개를 따르고 있었고, 2층은 일반적 경향에서 벗어났다.

실내화장실은 1층과 2층 모두 실내에 1개 이상 설치된 것이 98.0%, 87.5%로 대부분의 주택에 실내화장실이 갖추어진 것을 파악할 수 있었다.

실외화장실을 분석한 결과 전체 102호의 주택 중

7) 1층의 방-거실-방 배치의 기타 2사례를 제외한 100사례를 중심으로 평면형상과 교차분석을 한 결과 유의($\chi^2 = 28.458, p = .000, df = 4$)한 것으로 나타났다, 2층 평면을 중심으로 방 배치와 평면형상을 교차 분석한 결과는 비유의적이였다.

9.8%(10사례)로 그 설치율이 매우 낮았다. 9.8% 중 실내 화장실이 설치된 경우는 8사례였고, 실외화장실만 설치되었고 실내화장실이 설치되지 않은 경우가 2사례 있었다. 이와 같이 나포문화마을 주택은 농촌의 주택이지만, 농촌 주택의 특성인 실외화장실 설치는 매우 낮게 나타나고 있었다. 과거 농촌주택에서는 외부 농사일로 접근성이 용이하도록 실외화장실을 설치하는 것이 매우 중요한 일이었으나, 나포문화마을의 경우는 실외화장실의 중요성이 크게 강조되지 않음을 알 수 있다.

오히려 실내화장실이 2개로 안방 전용 화장실의 설치경향을 파악할 수 있었다. 1층 평면 분석결과 실내 화장실 공간의 수는 평균 1.32개(SD=.51)이었고, 34.3% 주택에서 실내화장실이 2개로 나타났다. 이는 가족 공용 실내화장실외 1개의 화장실이 안방 공간과 연결 설치된 경향을 나타낸 것으로, 농촌의 특성인 실외화장실 보다 도시 아파트의 특성인 실내화장실에 중요도를 두고 있음을 파악할 수 있었다.

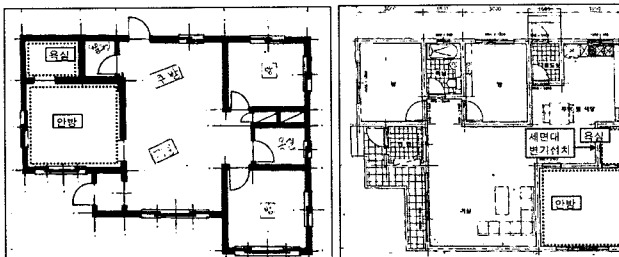


그림 5. 공동 실내화장실 및 안방 전용화장실 설치(1층)

4) 가사 보조공간 및 출입공간의 확보

부엌의 보조공간으로써 다용도실의 설치여부를 1층 평면에서 파악한 결과, 59.8% 주택에서 다용도실 공간이 계획되었고, 40.2% 주택에서는 계획되지 않았다. 다용도실을 제외하고 주거공간에서의 보조기능을 갖는 발코니 혹은 베란다 공간은 평균 0.36개, 1곳의 베란다 공간 설치는 36.3%로 설치율이 낮았다.⁸⁾ 2층 평면의 경우는 다용도실이 설치된 경우가 전혀 없었고, 베란다/발코니 공간은 1개씩 설치되었다. 즉, 문화마을의 주택에서 부엌의 보조공간으로 다용도실을 갖추는 현상을 파악할 수 있으나, 이것이 모든 주택의 보편적인 현상은 아니었고, 발코니 및 베란다가 공간 역시 일반화된 공간이 아니었다.

수납공간을 파악한 결과, 실외 마당의 수납공간에 비해 실내공간의 수납공간 설치율이 매우 낮았다. 실내 수납공간의 설치는 2.9%, 마당의 외부창고 설치는 37.3%로 문화마을 주택에서는 실내 수납공간보다는 실외 수납공간이 발달해 있음을 파악할 수 있었다. 이처럼 실외 수납이 발달한 것은 앞서 부속공간이 설치됨에 따라 이를 일부 창고로 활용한 것으로 판단된다.

8) 나포문화마을의 평면에서는 다용도실과 명칭이 명확히 제시되어, 베란다 공간을 구분하여 계산하였다.

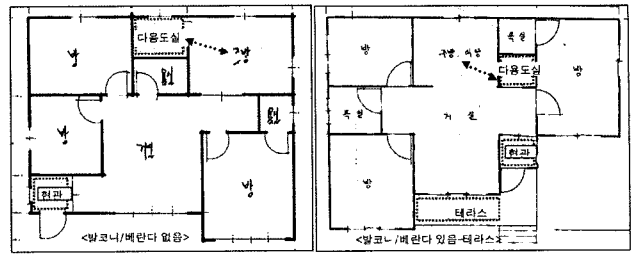


그림 6. 다용도실, 출입공간, 발코니/베란다 설치 예

표 9. 보조공간 및 현관공간

구분		빈도	백분율
1층	다용도실	있음 없음	61 41
	베란다/발코니 공간수	없음 1개	65 37
	실내 수납공간	있음 없음	3 99
	마당 외부창고	있음 없음	38 64
	현관공간	있음 공간없고 출입문만	97 5
	계		102
2층	다용도실	없음	16
	베란다/발코니 공간수	1개	16
	실내 수납공간	없음	16
	현관공간	있음 공간없고 출입문만 없음	6 5 5
	1,2층 접근	내부 계단 연결	5
		외부 계단 연결	8
내부/외부계단 연결		3	
계		16	

전통 농촌주택에는 계획되지 않았던 현관공간이 1층 평면의 100.0%, 2층 평면의 68.8%로 대부분의 주택에 설치된 것으로 나타났다. 2층 평면에서 현관공간이 없는 것은 1층과 2층이 내부적으로 연결되어있기 때문이었다. 그러나 일부 소수의 평면 사례에서는 현관공간을 독립적으로 계획하기보다 출입문만 표시하였는데, 이는 평면계획시 현관공간이 방, 거실 등의 타 공간에 비해 인식이 상대적으로 낮았기 때문에 나타난 현상으로 판단된다.

3. 문화마을 주택과 도시 아파트의 평면특성 비교

앞서 분석한 나포 문화마을의 1층 평면 특성을 아파트의 평면특성에 대해 제시한 연구결과와 비교하였다⁹⁾<표 10>. 아파트 평면과 문화마을 평면의 특성을 비교하고자 하는 것은 앞서 연구목적에서 제시한 바와 같이, 문화마을의 주택을 현대 농촌주택의 한 흐름으로 보고, 도시주거의 대표적 유형인 아파트 평면을 중심으로 그 영향을 파악하고자 하는 것이었다. 따라서 문화마을 분석주택과

9) 아파트는 주로 1층형 평면구성이므로, 문화마을주택의 1층 평면 분석 결과와 비교하였다.

표 10. 문화마을 주택의 평면 특성과 기존 도시 아파트 대상 연구 결과 정리

항 목	문화마을 평면특성	아파트 평면 특성(문헌고찰)	
		1980년대	1990년대
전면배치 형식	· 3베이 형식 주도적 · 전면 계단식	· 2베이 주도적 · 전면폭 축소 노력 · 전면 일자	· 3베이 강조 · 90년 중반이후 3 베이 증가 · 전면 일자
공적공간 배치	· DK결합, L분리 우세 · L...DK>L-DK · 출입시 거실 시선 개방, DK시선 차단 경향	· LDK통합구성 보편적(L...DK) · 현관과 거실 분리하지 않는 구성방식의 노출 · 거실 중심 개방적 구성 정착	· DK 결합, L분리 우세 -> 규모커지면, D와 K 분리하려는 방식 증가 · L...DK<L-DK · 현관에서 거실 배치 분절 경향
거실, 방 전면배치	· 거실, 안방 남향배치 약 50% · 거실 중심 양측 방 배치	· 거실, 안방전면 배치 경향 · 80년 후반부터 남향배치 강화	· 방-거실-방(안방) 배치 경향 · 90년대 광고에서 남향 선호
실내화장실(욕실)공간	· 가족공용(1개) 계획 약64% · 가족공용+안방(2개)계획 약34%	· 가족공용욕실 계획 경향 · 80년대 중반이후 안방욕실 도입 평면 증가	· 가족공용+안방(2개) 계획 고정화 · 공용욕실(세면대, 변기, 욕조)+안방욕실(세면대, 변기) 일반
다용도실 공간	· 부엌 인접하여 독립공간으로 설치 약 60%	· 후면 발코니에 위치 일반적-후면발코니=다용도실	· 부엌 연결 후면 발코니형 다수 · 점차 90년대 중반 이후 후면발코니+보조주방형 등장
발코니 공간	· 전면 발코니(거실 부분 1개공간) 설치 약 36%	· 전면발코니의 전면 설치+부분설치 혼재 · 80년대말부터 전면설치 정착	· 80년대말 경향 지속+확장형 발코니 등장
수납공간	· 실내수납공간확보를 외부 창고로 계획 경향	· 수납면적비율 0.06이하로 감소	· 수납면적비율 더욱 낮아져 0.04이하로 감소 · 안방 드레스룸 등장
· 거주공간에 비해 수납공간 계획 미흡을 발코니면적 확대로 대응			

유사 조건을 갖는 3LDK평면 혹은 국민주택 규모의 32평형의 연구결과와 비교하였다. 영향을 파악하기 위한 것이므로 문화마을 주택 건축시기보다 앞선 시기, 1995년 이전 아파트 평면의 특성이고, 아파트 보급이 보편화된 1980년 이후 평면특성 결과와 비교하였다.¹⁰⁾ 문헌에서 제시된 아파트 평면 내용은 분석주택과 비교가 가능한 전면배치 형식, 공적공간(L, D, K) 배치, 방-거실-방 배치, 실내화장실 수, 다용도실, 발코니, 수납공간으로 제한하였다.

10) 나포 문화마을주택의 건축시기는 1995년-2000년경이고, 규모가 주로 25평이상 35평 미만에 분포하였으므로, 이를 고려한 아파트 분석 연구결과와 비교하였다. 아파트 평면분석 결과의 문헌자료는 손광재, 이종우(1995), 최재필(1996), 공동주택연구회(1999), 손세관, 김승언(2000), 정창우, 진정(2001), 이은민, 이연숙(2004), 최재필, 조형규, 박인수, 박영섭(2004), 이숙영, 이연숙(2005), 고영성, 권영, 김용성(2003), 방정훈, 오찬욱(2004), 최영은, 윤정숙(2006), 나인혜(2004), 최병숙(2006)를 기초로 하였다.

<표 10>에서와 같이 나포문화마을의 농촌주택과 도시 아파트와의 공통점은 3베이 전면배치 형식, L,D,K 공적공간 배치에서 DK 결합, L 분리 특성, 거실과 안방 남향 배치, 거실 중심 양측 방배치, 가족공용 화장실에서 안방 욕실 추가 경향으로 나타났다. 차이점은 아파트 평면은 농촌과 달리 DK 공간을 분리하려는 경향, 현관에서 거실배치를 분절하려는 경향이 있었고, 가족공용+안방의 화장실(욕실)계획이 이미 고정화된 현상, 다용도실, 발코니, 수납공간에서 나타났다.

이와 같은 공통점과 차이점을 크게 평면배치구조와 단위실 공간계획 차원에서 파악하고, 공통점을 통해 우리나라 주택 평면의 보편성, 차이점을 통해 농촌주택과 도시 아파트 각각의 계획 특성을 파악하였다.

표 11. 농촌주택과 도시 아파트 평면의 공통점과 차이점

구분	문화마을 농촌주택과 도시 아파트의 평면 특성
공통점	· 평면 전면배치에서 3베이 형식 경향(90년대 중반) · DK결합, L분리 경향, 현관-거실 개방 경향 · 거실, 안방 남향배치/거실 중심 양측 방배치 · 가족공용욕실+안방욕실 계획 경향 · 실내수납공간 계획 미흡
차이점	· 도시 아파트는 2베이→3베이로 전환 추세, 문화마을농촌주택은 3베이 주도적 계획 · 도시 아파트는 L과 DK 분리 중 L-DK형, 문화마을농촌주택은 L...DK 우세 · 도시아파트는 90년대 평면에서 현관-거실 배치 분절 경향 등장 · 도시아파트는 실내화장실(욕실) 2개 고정, 문화마을 농촌주택은 2개 실내화장실 계획이 초기단계 · 도시아파트 다용도실은 후면발코니를 이용한 계획, 문화마을농촌주택은 독립공간의 계획 · 발코니설치가 도시 아파트는 전면설치 및 나아가 확장형으로, 문화마을농촌주택은 거실부분 설치 · 실내수납공간 부족현상의 대응 도시 아파트는 발코니로 대응, 문화마을 농촌주택은 외부로 대응

1) 평면배치 구조

농촌주택, 도시 아파트 모두 남향의 3베이 전면배치구조가 나타났고, 아파트 평면은 90년대 중반이후 80년대의 2베이 강세 평면이 3베이로 변화를 나타내고 있다. 농촌주택은 전면이 계단식 평면형으로 전면에 안방, 거실, 방을 전면 3칸 확보하는 형태였고, 동시에 현관을 전면 배치하여 거실 진입 시 개방감을 확보하고 있었다<그림 2, 3, 4>. 반면 아파트의 경우도 안방, 거실, 방의 3칸을 전면에 확보하였으나, 농촌주택과는 달리 전면이 일자형이었다. 아파트가 전면 2칸에서 3칸으로 변화함으로, 평면형상에서는 계단 및 엘리베이터를 후면 배치시키는 현상이 나타났고, 현관에서 거실의 연결이 개방적 구성에서 3칸이 됨으로써 개방감은 유지하지만, 현관으로부터 거실의 시각적 깊이감을 확보함으로써 출입의 시선을 분절하는 현상이 나타났다(공동주택연구회, 1999, 이숙영, 이연숙, 2005).

거실, 식당, 부엌의 공적공간 구성측면에서 농촌주택과 아파트 모두 공통적으로 거실(L)과 부엌 식당(DK)을 구

분하는 방식이었다. 농촌주택은 주로 벽체와 문을 이용한 구분이었으며, 아파트는 통로나 벽체 격입의 구조적 처리로 공간을 구분 짓는 방식이었다. 즉, <표 10>과 <표 11>의 정리에서와 같이 아파트 평면은 농촌주택보다 거실에서 명확한 DK의 분리를, 농촌주택은 L과 분리를 하지만 L과 융통적으로 결합할 수 있는 차원으로 DK를 분리한 형태였다.

이와 같이 문화마을의 농촌주택과 아파트는 모두 전면 3칸의 3베이 평면 구조, 거실의 개방감 확보, 거실 중심의 양측 방배치, L와 DK 분리 형식을 추구하는 것은 공통적 사항이었다. 그러나 아파트 평면은 90년대 중반 이후 3베이의 채택으로 거실공간의 중심성과 개방감은 지속하지만, 출입의 프라이버시, DK공간과 명확한 구분을 추구한 측면은 차이점이었다. 이것은 농촌주택의 경우 전통적으로 현관을 거치지 않고 바로 마루에서 방으로 진입함으로써, 마루의 개방성 및 농촌사회의 비개인주의 성향이 지속되는 현상으로 파악되며, 아파트 평면의 경우는 농촌보다 기본적으로 개인주의 성향이 강하므로 상대적으로 프라이버시를 확보하려는 경향이 평면 배치에서 나타난 것으로 생각된다. 또한 남향의 전면 3베이 확보는 이숙영, 이연숙(2005)의 주장과 같이 우리나라 전통주택의 특성인 남향 배치, 방·마루·방 배치 형식을 지속하려는 것으로 판단된다.

2) 단위실 공간계획

실내화장실 공간이 농촌주택에서는 1개가 보편적 현상이지만, 도시 아파트는 90년대 접어들어 2개 공간 계획이 고정화되었다. 농촌주택은 현재도 <표 8>에서와 같이 실내화장실이 없는 경우가 있는 것과 같이, 실외화장실 계획이 일반적 현상이었으나 90년대 이후¹¹⁾에는 실내화장실을 계획하였고, 일부 소수사례에서는 안방 화장실까지도 계획하고 있다. 도시 아파트가 1개의 실내화장실에서 2개로 일반화된 것으로 볼 때, 농촌주택에서 실내화장실이 계획되지 않았다가 현재는 계획이 보편화되고, 안방까지도 확대되는 일부 추세로 판단하면 농촌주택도 도시 아파트와 같은 방향성을 갖고 실내화장실이 계획될 것으로 판단된다.

다용도실과 발코니 공간은 농촌주택과 아파트에서 모두 계획된 공간이지만, 아파트와 달리 농촌주택에서 이들 공간은 보편화된 것으로 보기 어렵다. 전통적으로 농촌주택에서는 다용도실, 발코니 공간이 계획되지 않아 거주자가 이러한 공간의 필요를 인식하지 못하였을 수도 있으며, 다용도실 및 발코니 공간을 마당의 대체공간으로 보는 관점으로 보면 아파트와 달리 농촌주택은 마당이 있기 때문에 발코니 계획이 낮은 것으로도 판단할 수 있다. 그러나 현대 주거에서 편리를 추구하고 생활공간이 내부화하는 경향에 비추어 볼 때, 일부 거주자들이 이를 수용하는

입장에서 부엌 보조 및 기타 생활 보조를 위하여 실내에 다용도실이나 발코니 공간을 농촌주택에서도 계획한 것으로 판단된다. 그리고 주거의 모든 생활공간을 내부화하는 평면계획이 농촌주택 보다는 아파트가 오랜 시간을 갖고 발전해 왔고, 다용도실이나 발코니 공간계획은 마당을 갖는 단독주택 혹은 농촌주택의 가사작업 생활을 수용하는 필요공간으로 발전하였다. 그러나 최근 농촌주택에서 역으로 이들 공간이 계획되고 있다. 이러한 현상은 여러 측면에서 좀더 심도있게 검증되어야 하지만, 농촌주택의 마당이 내부 평면화 과정에서 다용도실, 발코니로 승계되고, 현대 농촌주택에서 편리와 실내화의 추구에 계획한 입장에서 이들 공간이 다시 역으로 전달된 것으로 판단된다.

실내수납공간은 아파트와 농촌주택이 모두 미흡하였고, 이를 농촌주택은 실외 창고로 대응, 아파트는 발코니 공간으로 대응한 점을 볼 수 있다. 외형적으로 실내수납공간 부족에 대한 대응이 차이가 있는 것으로 보여지나, 농촌주택과 아파트 모두 실내생활공간에서 수납공간을 별도로 배려하기 보다는 실내주택면적 이외에서 공간을 활용하려는 의식을 파악할 수 있었다. 즉, 농촌주택은 전통적으로 부속공간이 존재함으로써 이곳에서 수납을 해결해 온 것과 창고 및 주차장 용도로 사용하는 공간의 일부를 더불어 활용하는 방식이었고, 주택건축 당시부터 계획하기 보다는 살아가면서 필요에 의해 공간을 계획하는 방식이었다. 아파트의 경우 수납공간의 부족에 관한 대응이 전용면적에 포함되지 않는 발코니 공간 면적을 최대한 확보하고 이를 내부공간화 하는 방식으로 수납공간을 확보하는 방식이었다. 이처럼 농촌주택이나 아파트에서 실내수납공간을 당초 평면계획에 포함시키지 않는 경향을 동일하게 파악할 수 있다. 그러나 90년대 아파트 평면에서는 안방을 중심으로 드레스룸의 실내수납공간 계획을 찾아볼 수 있었고, 이는 안방의 부속으로 안방을 중시하는 측면을 파악할 수 있었다.

이와 같이 농촌지역 문화마을 주택과 아파트를 비교한 결과, 농촌주택은 도시 아파트와 달리 마당을 갖는 기본적인 구성이 다르기 때문에, 단위실 공간계획에서 다용도실, 발코니, 수납공간 계획에서 차이가 있었으나, 실내화장실 수용, 편리와 실내화를 추구하는 점에서 농촌주택에도 도시 아파트의 공간계획 특성이 파급되고 있는 현상을 파악할 수 있었다. 그리고 농촌주택의 경우 생활의 필요에 따라 일정기간의 시차를 두고 수납용도의 별채 부속공간을 계획하는 농촌주택만의 독특한 특성은 지속되고 있음을 파악할 수 있었다. 또한 농촌주택은 아파트 보다 상대적으로 거실의 개방을 지속하고 있고, DK와 결합하여 융통적으로 공간을 사용할 수 있는 평면을 계획한 점에 차이가 있었다. 이런 거실 공간의 개념은 농촌주택이 도시 아파트에 비해 명절의 가족모임이 이루어지고, 전통적으로 마루를 다목적으로 사용한 생활양식이 지속되기 때문으로 판단된다. 따라서 농촌주택과 도시 아파트 평면은 유사한 공통점이 있으나, 주택유형의 차이, 생활습관과 문

11) '90년대 문화마을조성사업, 오폐수처리사업 등의 농촌 생활환경 기반시설이 확충됨으로써 실내화장실 계획이 가능하였다.

화의 차이로 일부 공간계획에서 서로의 특성이 형성되었음을 발견할 수 있다.

III. 결론 및 제언

이상의 나포 문화마을의 농촌주택 평면 특성 분석 및 아파트 평면과의 비교 논의를 통해 본 연구의 결론을 제시하고, 농촌주택을 위한 제언을 하면 다음과 같다.

첫째, 나포 문화마을의 농촌주택은 도시 아파트와 공통적으로 거실 중심의 전면 3칸 배치특성을 갖는 것으로 나타났다. 이는 우리나라 주택이 전통적으로 방·마루·방(혹은 부엌)의 3칸 배치, 마루 중심배치라는 평면특성을 가지고 있었고, 이 형식이 오늘날 농촌주택 및 도시 아파트에서도 지속되고 있었다. 물론 도시 아파트에서 3칸 배치 구성은 90년대 이후 나타났기 때문에, 농촌주택에 비해 도시아파트는 전통적인 공간구성의 지속성이 다소 약했다고 판단된다. 그리고 수납공간을 기본공간으로 의식하지 않고, 평면을 계획한 농촌주택과 도시 아파트의 특성은 수납을 생활의 핵심으로 여기기보다 부차적으로 보는 현상 때문으로 판단된다. 따라서 농촌주택의 경우 수납의 부속공간에 대한 비용 부담으로 건축 당시보다는 시간차를 두고 계획하였고, 도시 아파트는 전용면적에 포함되지 않는 발코니 공간계획을 확대하여 수납공간을 해결하려 하였다, 즉, 이것은 수납공간에 대한 비용지불이 소극적인 현상이라 할 수 있고, 이러한 현상이 도시, 농촌주거의 한 특징으로 파악되었다.

둘째, 근대 도시주거 아파트에서 새롭게 등장한 발코니 및 다용도실의 공간계획 원리는 한국적 생활양식과 단독주택 혹은 농촌주택의 마당사용으로 인해 발생한 것이다. 이렇게 발생한 공간이 평면의 실내화 과정에서 역으로 도시 농촌주택에 파급되고 있다. 따라서 공간은 생활에 바탕을 두고 발생하고, 생활의 필요에 따라 지역간 차이가 공간적 해결방법을 서로 비판없이 수용한다고 판단된다. 이에 농촌주택의 경우 설계자들이 농촌 거주자의 삶과 문화를 심도있게 파악하지 않으면, 도시에서 유행하고 있는 아파트 평면이 그대로 답습될 가능성이 엿보이므로, 농촌주거환경개선시 이에 대한 검토도 함께 다루어져야 할 것으로 판단된다.

셋째, 도시 아파트 주거는 시장이 형성됨으로써 건설업체들이 지속적인 평면개발이 이루어지고 있으나, 농촌주택은 인구 과소 및 도시로의 이주로 시장이 형성되지 못하여 평면개발이 매우 제한적이다. 더욱이 농촌주택은 건축신고로 평면에 대한 질적 개발의 노력이 도시에 비해 상대적으로 낮다. 따라서 농촌주택의 경우 자연경관과의 조화, 전통 문화의 지속 차원에서 마당, 거실 개방, 부속공간, 3칸 배치 등의 평면적 특성을 농촌에 맞게 살려서 개발해 나갈 수 있는 농촌주거환경사업의 추진이 필요하다. 그럼으로써 농촌주택은 아파트 일색의 도시와 차별화된 농촌 주거지 형성의 기틀을 마련할 수 있을 것이다.

한편, 본 연구는 도시, 농촌주택의 평면상 차이 및 서로간의 관련성에 대한 해석 및 논의를 통해 농촌주거, 도시 아파트 주거 이론의 확대에 기여할 수 있을 것으로 판단된다.

참 고 문 헌

1. 고영석·월영·김용성(2003), 분양가 자율화이후 공동주택의 단위평면 변화경향에 관한 연구, 한국실내디자인학회 학술대회발표논문집, 5(1).
2. 김홍식(1992), 한국의 민가, 한길사.
3. 나인혜(2004), 아파트와 작가주택의 내부공간구조의 변화에 관한 연구, 서울대학교대학원 석사학위논문.
4. 박경옥(1987), 농촌개량주택의 평면구성에 관한 연구 1: 생활공간구성요소를 중심으로, 대한건축학회논문집, 3(3).
5. 박경옥·유복희(1993), 주민 자유의사에 의해 신축된 농가주택의 건축적 특성 및 생활, 대한건축학회논문집, 9(1).
6. 박도영·이덕용·윤충렬(2004), 문화마을 거주자 특성에 따른 공간이용실태에 관한 연구, 한국농촌건축학회논문집, 6(3).
7. 박윤호·전영미·최병숙·홍찬선·김채수 외 13인(2001), 가변형 농어촌주택 자동설계시스템 개발, 농림부, 농업기반공사 농어촌연구원.
8. 박윤호·최병숙·홍찬선·김억·최진원·김성아(1998), 가변성을 수용한 농어촌주택 표준설계도의 모델개발연구(I), 농어촌진흥공사 농어촌연구원.
9. 박윤호·최병숙·이상문·진미운·전영미·채철균·김진화·오민근(2003), 농촌 경관주택 정책 및 마을 리모델링 방안 연구, 농림부, 농업기반공사 농어촌연구원.
10. 방정훈·오찬옥(2004), 전면2실형과 3실형 아파트의 평면 특성 및 만족도 비교, 한국실내디자인학회 학술발표대회논문집, 6(2).
11. 손광재·이중우(1995), 대구지역 아파트 평면유형의 변천과정과 특성에 관한 연구, 대한건축학회논문집, 11(8).
12. 손세관·김승언(2000), 1990년대 신문광고에 나타난 우리나라 아파트의 계획적 특성에 관한 내용분석, 대한건축학회논문집(계획계), 16(11).
13. 엄인섭(1997), 농촌주택의 주거특성에 관한 연구: 자주주택의 주공간 주생활의 변화를 중심으로, 대한건축학회논문집, 13(2).
14. 엄인섭(1989), 농촌주택의 2층화 경향과 그 실상, 대한건축학회논문집, 5(1).
15. 유재우·조성기(2001), 광복이후 「도시형 표준주택」의 평면 특성과 그 영향, 대한건축학회논문집 계획계, 17(2).
16. 유옥순(1989), 한국농가주택의 부엌공간 변화요인에 관한 연구, 연세대학교대학원 박사학위논문.
17. 유옥순·최병숙(2000), 농촌 부엌공간에 대한 거주자 평가 및 요구, 대한가정학회지, 38(10).
18. 이원(1988), 농촌주택의 주공간과 주생활 상호영향에 관한 연구, 연세대학교대학원 석사학위논문.
19. 이숙영·이연숙(2005), 우리나라 수도권 아파트의 주호공간 특성에 관한 연구, 대한건축학회논문집 계획계, 21(2).
20. 이은민·이연숙(2004), 중·소형 아파트 단위세대의 평면 현황분석, 대한건축학회 학술발표대회 논문집.
21. 임창복(1988), 한국 도시단독주택의 변천에 관한 연구, 대한건축학회논문집, 4(2).
22. 장덕찬(1990), 서울근교 농촌주택의 주거공간변화에 관한 연구, 연세대학교대학원 석사학위논문.
23. 조성기(1985), 한국남부지방의 민가에 관한 연구, 영남대학

- 교대학원 박사학위논문.
24. 진 정 · 신범식(2000), 도시근교 농촌주택의 건축적 특징에 관한 사례 조사 연구: 용곤 마을의 사례를 중심으로, 대한건축학회논문집 계획계, 17(10).
 25. 최병숙(2007), 소양문화마을 농촌주택과 전주 아파트 주거에 대한 평면분석 연구: 평면특성의 비교를 중심으로, 한국가정과학회지, 10(1). 5-13.
 26. 최병숙(2006), 전주시 아파트 주거의 평면적 특성 분석: 21-35평형을 중심으로 변화추이, 실내디자인학회논문집, 15(3).
 27. 최병숙(2006), 소양 문화마을 주택의 평면 특성을 통해 본 최근 농촌주거의 공간 디자인 경향, 한국주거학회논문집, 17(6).
 28. 최병숙 · 유옥순 · 오찬옥 · 박윤호 · 전영미(2005), 농촌 경관주택의 방향설정을 위한 거주자 요구 조사, 한국주거학회논문집, 16(4).
 29. 최병숙(1995), 거주자 요구에 의한 농촌주택의 계획방향에 관한 연구, 연세대학교대학원 박사학위논문.
 30. 최은희(2003), 공동주택 평형별 단위 평면구성의 특성에 관한 연구. 한국실내디자인학회논문집, 10(12).
 31. 최재필(1996), 한국 현대사회의 주생활양식의 변화: 수도권 3LDK 아파트 주호 평면계획의 변천을 중심으로, 대한건축학회논문집, 12(9).
 32. 최재필 · 조형규 · 박인수 · 박영섭(2004), 국내 아파트 단위주호 평면의 공간 분석: 1966-2002년의 서울지역 아파트를 대상으로, 대한건축학회논문집 계획계, 20(6).
 33. 최장순(2001), 영동지역 농촌주택의 주거공간에 관한 연구, 서울시립대학교대학원 박사학위논문.
 34. 한필원(1987), 농촌지역 농가주택의 이용패턴 변화에 관한 연구: 생활공간을 중심으로, 서울대학교대학원 석사학위논문.
 35. 노베르트 엘리야스, 박미애 옮김(1994), 문명화과정, 한길사.

(接受: 2007. 4. 25)