

청계천 생태해설 프로그램 만족도 분석 연구

윤소원¹⁾ · 강수학¹⁾ · 구분학²⁾

¹⁾ 서울시설공단 청계천관리팀 · ²⁾ 상명대학교 환경조경학과

A Study on the Satisfaction Degree of Ecological Interpretation Program in Cheonggyecheon

Yoon, Sowon¹⁾ · Kang, Suhak¹⁾ and Ku, Bonhak²⁾

¹⁾ Seoul Metropolitan Facilities Management Corp,

²⁾ Sang Myung University.

ABSTRACT

The objectives of this study are to suggest the future development direction and improvement plan by analyzing the status of operation and satisfaction degree of cheonggyecheon ecological interpretation program.

For the purpose, this study used the questionnaire about the satisfaction degree of program which were divided into two groups, adults and children and analyzed the result of program operation from 4th of April to 31th of October in 2006.

The result are as follows;

1. The total degree of satisfaction of adult is more higher than the children's.
2. The result of regression analysis shows the ecological interpretator variable turns out the most influential factor of satisfaction degree of program.
3. The most of visitor prefer the program which can experience diverse sense on the flora and fauna in cheonggyecheon.

Therefore, it is needed to develop the program which can take children's fancy and experience diverse sense on the fauna and flora as well as improve the level of ecological interpretation.

Key Words : *Cheonggyecheon, Ecological interpretation program, Satisfaction degree.*

Corresponding author : Yoon, Sowon, Cheonggyecheon Management Center, Seoul Facilities Management Corporation,
Tel : +82-2-2290-6885, E-mail : swyoun@dreamwiz.com

Received : 1 June, 2007. **Accepted** : 7 September, 2007.

I. 서 론

주5일 근무제로 여가시간이 증가하면서 자연과 환경에 대한 관심이 증가하고 여가 및 레저에 대한 가치관이 변화하기 시작하였고 가족 중심의 시간소비형 여가행태를 보이면서 생태관광 및 체험, 야외활동에 대한 관심과 수요가 증가하게 되었다.

이러한 수요에 따라 도시민들도 도시를 벗어나지 않고 일상생활에서 생태자원을 접할 수 있고 적극적인 여가생활을 향유하기 어려운 관광소외계층도 쉽게 접근할 수 있는 도심생활권에서의 생태자원의 개발이 필요하다. 또한 관광경험이 증가하고 가족단위 관광이 많아질수록 교육적 효과에 대한 수요가 높아지므로 향후 환경해설프로그램에 대한 수요는 점점 늘 것이다(이종규 등, 2005).

2005년 10월 1일 물길울 연 청계천은 서울의 대표적인 도심 생태관광자원의 하나로 자리매김함으로써 07년 9월 25일 기준으로 5천만명 이상이 청계천을 다녀간 것으로 집계되었다.

청계천이 서울의 대표적인 생태자원의 하나로써 그 역할을 하기 위해서는 생태환경자원의 지속적인 관리 및 발굴과 방문객들의 이용만족도를 증진시키고 생태하천으로서의 청계천의 이해를 통하여 환경보전의식을 고취하고 환경교육기능을 담당할 수 있는 생태해설프로그램이 필요하다. 이를 위하여 청계천의 관리를 담당하고 있는 서울시설공단에서는 2006년 3월 14일부터 복원 후 변화해가는 청계천 생태환경을 알리고 시민들의 관심을 지속적으로 유도하기 위하여 생태해설 프로그램을 실시하고 있다.

서울시 내 생태해설프로그램은 1997년 서울시 직영공원인 남산공원, 월드컵공원, 길동생태공원을 중심으로 진행되다가 2000년대에 들어서면서 우면산생태공원 등 자치구관리공원으로 점차 확산되어져 가고 있다(온수진, 2006). 또한 근래 들어 복원된 양재천, 안양천 등을 주제로 자치구나

민간단체에서 마련한 생태해설프로그램이 운영 중에 있다. 이처럼 공원이나 하천 등에서 다양한 프로그램이 마련되어 진행되고 있으나 프로그램 내용이 유사하고 프로그램 시설관리 및 운영주체가 다른 경우가 많으며 해설가들의 소속 또한 매우 다양하여 효율적인 프로그램 계획 및 운영을 실시하기 어려운 경우가 많다.

청계천 생태해설프로그램은 비지터 센터 및 교육장소의 역할을 하는 생태학습장을 조성하여 진행되고 있으며 청계천 관리주체와 프로그램 운영주체가 일치하고 해설프로그램을 시작하면서 자체 해설사제도를 마련하여 교육, 선발함으로써 프로그램의 관리, 운영 및 교육을 종합적으로 관리함으로써 생태해설프로그램의 추진이 용이하며 향후 발전가능성이 매우 높다고 할 수 있다. 그러나 현재 프로그램을 도입하여 정착하는 단계로서 안정화단계에 이르기 위해서는 해결해야 하는 문제점들을 도출하고 이를 해결하기 위한 방안을 마련해야 한다.

생태해설프로그램 관련 연구는 프로그램 개발에 관한 연구(이종훈 등, 2004; 심우경·권오만, 2005; 박종민 등, 2002)가 대부분이며 주로 해설주제를 도출하고 이를 이용한 프로그램 개발에 초점이 맞추어져 있다. 또한 생태해설프로그램에 관한 문제점 및 개선방안에 관한 연구(이주희 등, 2001; 전경수 등, 2002)와 탐방객의 만족도 및 인식조사(김상운 등, 2001; 서주환·김동근, 2000) 등에 관한 연구가 실시되었다. 최근 생태 환경체험에 대한 관심과 수요가 높아짐에 따라 지자체 뿐만 아니라 민간단체 및 생태체험을 프로그램화하여 수익을 창출하는 회사들이 생기고 있는 현 시점에서 생태해설프로그램에 참여한 탐방객 만족도 조사를 통하여 개선점을 찾아 좀더 질 높은 프로그램을 개발하는 것이 요구되어진다.

그러므로 본 연구는 청계천이 우리나라를 대표하는 복원된 생태하천으로서 그 역할을 다하기 위하여 실시하고 있는 생태해설프로그램의 안정화와 지속적인 개발을 위하여 생태해설프로그램

의 운영현황을 분석하고 탐방객들의 만족도 분석을 통하여 향후 발전방향의 도출을 목표로 한다.

II. 연구범위 및 방법

본 연구는 청계천의 생태환경에 대한 생태해설프로그램 운영결과 및 만족도 분석을 통한 향후 발전방향을 제시하기 위하여 생태해설프로그램의 개발 및 평가에 관한 문헌연구 및 유사기관 담당자와의 인터뷰를 실시하였다. 운영결과분석은 2006년 4월 4일부터 10월 31일까지 실시한 청계천 생태해설프로그램을 대상으로 하였다. 만족도 조사는 2006년 6월20일부터 7월 15일까지 청계천 생태해설프로그램에 참여한 탐방객을 대상으로 실시하였다. 1년 동안의 프로그램운영결과 고등학생들은 초·중학생들을 대상으로 하는 해설내용 및 난이도보다 성인을 기준으로 한 해설내용에 집중도와 이해도가 높았다는 결과를 토대로 설문대상을 초·중생과 고등학생·성인, 2그룹으로 구분하여 실시하였다. 초·중생용은 160부, 고등학생·성인용은 135부를 실시하였다. 설문내용은 문헌연구 및 생태해설프로그램 운영기

관인 서울시 공원녹지사업소, 서울시 공원과, 서울숲, 길동생태공원, 남산, 월드컵공원, 한강시민공원사업소관할 고덕수변생태공원, 강서습지공원 등 총 8개 관련기관의 담당자와의 면담을 통해 생태해설프로그램의 주요구성요소를 도출하고 청계천 생태해설프로그램의 1년간 운영결과 분석을 통하여 청계천 대표생태환경자원 및 도입희망프로그램, 재방문의사와 참여경위에 대한 질문과 청계천 생태해설프로그램의 만족도를 조사하기 위하여 시청각교재, 생태해설사, 현장학습, 생태학습장으로 구분하여 중간평가항목에 대한 만족도를 조사하고 성인에게는 세부평가항목에 대한 만족도평가도 실시하였다.

청계천 대표 생태환경자원은 하천 생태를 고려하여 식물, 어류, 조류, 곤충 및 햇대와 여울 등의 생태환경시설로 세부평가항목을 설정하였다. 도입희망프로그램은 향후 청계천 생태해설프로그램으로 개설되기를 희망하는 프로그램을 선정하는 것으로 타기관에서 인기가 높은 프로그램이나 청계천 생태환경에 적합하다고 판단되는 조류 및 물속생물 체험 등을 선정하였다. 청계천 생태해설프로그램은 생태학습장을 조성하여 시청각

표 1. 만족도 평가항목 체계.

중간평가항목	세부평가항목	중간평가항목	세부평가항목	비 고
청계천 대표 생태환경자원	-식물 -어류 -조류 -곤충 -생태환경시설	도입희망 프로그램	-조류 등 탐사 -오감체험 -공예체험 -곤충체험 -물속생물체험	초·중생용 성인용
시청각교재	-내용의 난이도 -시청시간 -주변환경 -학습프로그램과의 연관성 -생태해설사 설명과의 연관성	생태해설사	-해설내용의 난이도 -자질 및 자세 -흥미유발정도 -친절도	고등학생· 성인용
생태학습장	-실내환기 및 온도 -교육시설 -부대시설 -교육관련자료	현장생태학습	-생태관찰대상 -프로그램 실시시간 -생태해설사의 설명 -설명인원	고등학생· 성인용

교육이 가능하므로 프로그램 전반부에 청계천 복원과정 및 생태계현황에 대한 시청각수업을 실시하고 있으므로 이에 대한 세부평가항목을 내용의 난이도, 시청시간의 적절성, 주변환경, 학습프로그램과의 연관성으로 구분하였다. 프로그램을 진행하는 생태해설사의 역할이 매우 중요하므로 생태해설사에 대한 세부평가항목으로 해설내용의 난이도, 자질 및 자세, 흥미유발정도, 친절도를 세부지표로 선정하였다.

도출된 주요 평가요소들을 대상으로 5점 리커트 척도를 이용하여 중요도 및 만족도조사를 실시하였다.

분석방법으로는 SPSS 통계프로그램(ver. 12.0 : SPSS Inc., 2004)을 이용하여 빈도분석 및 만족도 평가와 각 평가항목에 대한 세부평가항목간의 관계를 추정하기 위해 회귀분석을 실시하였다.

III. 연구대상지 개요

청계천의 생물다양성측면에서의 변화를 모니터링한 결과 복원전인 2003년 98종과 비교하여 어류, 조류, 식물, 수서곤충, 저서무척추동물 등 전 중에 걸쳐 총 278종이 증가하여 2006년 9월 기준으로 376종이 조사되었다. 특히 어류의 경우 2006년 봄조사에 비해 장마이후 7종의 새로운 종이 발견되었으며 개체수 또한 212개체에서 929개체로 4배 이상 증가한 것으로 조사되었다(서울시 설공단, 2006; 한국환경복원녹화기술학회, 2006). 물이 찰다가 빠지기를 반복하면서 소나 여울, 모래톱 같은 소지형(小地形)이 형성됐는데, 소지형은 물살의 흐름을 조절하고 조류들의 취식활동을 용이하게 하며 쉼터로서의 기능을 함으로서 천연기념물인 황조롱이, 서울시 보호종인 물총새와 박새, 환경부지정 멸종위기종 2급인 새호리기 등 새로운 종들이 발견되고 있다.

기존 식생수종인 95종을 제외하고 2005년도 식생조사에서 156종의 이입종이 조사되었으며 2006년도 봄조사시에는 229종으로 증가하여 다

양한 식생환경이 조성되고 있음을 파악할 수 있다. 그러나 이와 동시에 고유종의 서식처 위협과 생태계 교란의 원인이 되고 있는 생태계위해 식물인 단풍잎돼지풀, 돼지풀, 서양등골나물의 이입으로 지속적인 관리를 필요로 하고 있다. 청계천의 유지용수 수질목표는 하천 수질기준 2급수 이상으로 복원구간인 5.8km 이내는 BOD, COD, SS, 총 대장균군수가 수영용수 기준치 이내이다.

대기환경 또한 복원전 주변지역에 비해 1.13배 높았던 PM₁₀ 농도가 복원후 0.96배로 낮아졌으며 NO₂ 농도가 복원전 1.02배에서 복원후 0.83배로 낮아졌다. 복원전·후의 열화상측정결과 평균적으로 청계천 복원이후 전구간에 걸쳐 평균 6%~17% 정도의 온도저감효과가 추정되었다(서울시정개발연구원, 2005).

'06년에 청계천의 산책로가 침수된 횡수는 총 15회이며 연일 계속되는 시민들의 방문으로 타 지역의 생태계에 비하여 생태계에 미치는 영향이 크고 교란이 자주 일어난다고 할 수 있다. 이러한 청계천의 현실과 한계성을 극복하기 위하여 청계천 복원 이후에도 유속이 빠르고 호안의 단조로움으로 다양한 생물이 서식하는데 한계가 있었던 상류구간에 거석, 목재방틀 그리고 인공 산란시설 등 물고기 서식과 산란에 도움이 되는 시설을 추가 조성하고 둔치내 조류유인식물 식재 및 서식공간을 계속적으로 마련하여 청계천의 생태계가 건전하고 다양하게 조성될 수 있도록 여러 가지 방안들을 마련하고 있다.

이러한 청계천 생태계의 변화상과 여러 생태관련 시설들을 대상으로 청계천 생태해설프로그램이 진행되고 있다.

IV. 연구결과 및 고찰

1. 청계천 생태해설프로그램 운영현황평가

1) 청계천 생태해설프로그램 개요

청계천 생태해설 프로그램은 청계천이 도심 속

표 2. '06년 청계천 생태해설프로그램의 내용.

구 분	대 상	분 류	운 영 요 일	운 영 시 간	정 원
생태탐방 프로그램	일반시민	1코스	화, 목	14 : 00~16 : 00	100명
		2코스			
	학교단체	1코스	월~금	10 : 00~12 : 00	200명
		2코스			
체 험 프로그램	일반시민	청계천 생태학교	토	14 : 00~16 : 00	100명
		야생화 체험교실			
	학교단체	청계천 생태학교		10 : 00~12 : 00	200명
		야생화 체험교실			

생태하천으로서 변화하고 있는 모습을 알리고 시민들의 직접 참여를 통해 생태·환경 보호의 중요성을 체득하게 함을 목적으로 하고 있다. 월요일에서 토요일까지 연중 운영되고 있으며 참여대상은 유치원, 초·중·고등학교, 직장단체 및 일반인이다. 이용방법은 서울시설공단 및 서울시 홈페이지를 통한 선착순 예약·접수를 받고 있다. 프로그램은 생태탐방프로그램과 생태체험프로그램으로 크게 구분되며 생태탐방프로그램은 청계천의 생태환경 및 복원 효과에 대한 시청각 교육과 현장학습 및 수생태계, 야생화, 어류, 조류 등을 관찰한다. 학습장을 중심으로 상류부분은 2코스, 하류부분은 1코스로 구분하여 실시하고 있다. 체험프로그램은 청계천생태학교와 야생화교실로 구분되며 야생화 등 하천식생 생활사 및 식물을 이용한 환경 놀이 체험 위주로 실시하며 서식 생물의 관찰 및 도심 하천의 생태적 기능과 인간 생활과의 관계를 학습한다.

일반인들에게는 마장2교 상류 우안에 위치한 생태학습장을 시작으로 하류지역의 어류, 조류, 곤충 및 수생식물의 생태를 관찰, 학습하는 “생태탐방 프로그램”이, 학생들에게는 생태학습장에서 황학교 구간을 걸으며 배우는 “체험 프로그램”이 인기를 끌고 있는 것으로 분석됐다.

청계천 생태해설프로그램과 타기관 생태해설프

로그램과의 차이점은 1코스 100명 정원의 단체를 대상으로 하는 프로그램이 존재하며 월요일에서 토요일까지 연중 실시된다는 점이다. 또한 생태학습장을 조성하여 실내교육 및 시청각교육을 실시할 수 있으며 생태해설을 담당하는 해설사 선발제도를 마련하여 자체양성교육 후 실기 및 필기 선발평가를 실시하여 선발한 70명의 생태해설사들이 현재 활동 중이다.

2) 청계천 생태해설프로그램 운영현황평가

청계천 생태해설프로그램은 '06년 3월 14일 시작하여 10월31일까지 약 7개월동안 총 17,871명이 프로그램에 참여하였다. '07년도 3월 3일까지 예약된 인원은 24,824명이다.

2004년도 남산공원의 10개 공원이용프로그램 참여인원 3,988명, 여의도공원 7개 프로그램 9,232명, 월드컵공원의 18개 프로그램, 26,829명이 참여하였다(공원녹지관리사업소, 2005). 다른 공원의 경우 영화상영이나 음악회, 역사나 스포츠 등을 포함한 이용프로그램 등 다양한 반면 청계천은 각각의 프로그램별 특성화가 부족한 4개의 프로그램으로 6개월 동안 약 17,871명의 시민들이 참석하였다는 것은 청계천 생태환경에 대한 국민적 관심이 매우 높고 청계천이 생태적, 위치적으로 생태해설프로그램을 진행할 수 있는 매우 적절한 장소

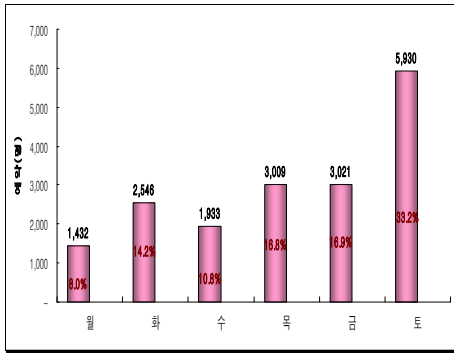


그림 1. 요일별 탐방객 분포현황.

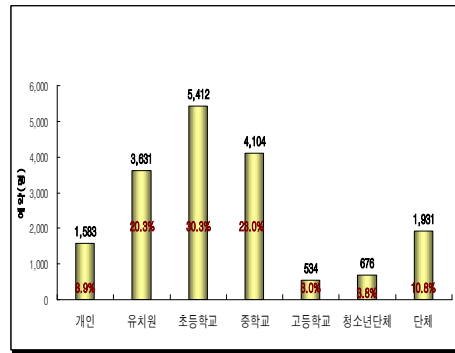


그림 2. 탐방객 유형별 분포현황.

라는 것을 알 수 있으며 가족중심의 edutainment를 지향하는 여가패턴의 변화가 나타난 것이라고 사료된다.

요일별 탐방객 분포현황을 살펴보면 토요일날 전체인원의 33.2%가 참여하였으며 월요일 날 8.0%로 가장 낮은 참여율을 보였다. 토요일날 참여하는 인원은 대부분 초·중학교의 참여가 가장 높았으며 가족중심의 일반시민들 참여도 토요일 오후가 가장 많았다.

향후 요일별 참여정도와 참여대상자를 고려한 개발이 필요한 것으로 분석되었다.

탐방객 유형별 분포현황을 살펴보면 초등학생이 30.3%로 가장 많이 참여하였으며 중학교, 유치원, 일반단체, 개인, 청소년단체, 고등학교 순으로 나타났다. 초등학교와 중학교는 학교단체로 참여하여 격주로 휴관하는 토요일을 피해 참여하는 경우가 가장 많았으며 유치원은 대부분 주중에 참여하고 있었다. 유치원생 및 초등학생의 참여율이 높아짐에 따라 어린이의 눈높이에 맞는 시청각교재를 제작하여 교육에 반영하고 있다. 개인도 토요일 오후시간대에 대부분 참여하고 있

었다. 현재 초·중학교 교과수업에 환경교육 및 체험학습에 대한 비중이 점점 많아지고 도시학생들에게 좀더 다양한 경험과 감성을 높여주기 위한 부모들의 노력이 반영된 결과라고 할 수 있다. 또한 도시내 학년별, 학교별로 비교적 많은 인원이 참여할 수 있는 생태체험프로그램이 부족하며 특히 연령별 어린이들의 눈높이에 맞는 프로그램의 개발이 절실히 필요한 것으로 나타났다.

월별 탐방객 분포현황을 살펴보면 6월달이 전체 탐방객수의 32.2%로 가장 많았으며 9월, 5월, 4월, 8월순으로 나타났다. 7개월동안의 짧은 프로그램 진행이었으나 식생, 조류, 어류, 곤충 등 다양한 생물상을 관찰할 수 있는 계절에 많은 참여가 이루어지고 있었으며 향후 청계천 4계절의 특성이 반영된 프로그램마련으로 재방문을 높이고 고른 방문을 유도할 필요가 있는 것으로 나타났다(표 3).

프로그램별 탐방객 분포현황을 살펴보면 청계천 하루 신담역 앞에 위치한 생태학습장을 기준으로 상류 황학교까지 탐방하는 생태탐방 2코스에 가장 많은 참여를 한 것으로 나타났다.

표 3. '06년 월별 탐방객 분포현황.

구 분	4월	5월	6월	7월	8월	9월	총 계
탐방객수	1,456	2,859	5,751	1,317	1,395	3,200	15,978
분 포 율	9.1%	17.9%	36.0%	8.2%	8.7%	20.0%	100.0%

표 4. 프로그램별 탐방객 분포현황.

구 분		탐방객수	비율(%)
생태탐방 프로그램	1코스	5,371	30.1%
	2코스	6,856	38.4%
체험 프로그램	야생화체험교실	2,428	13.6%
	청계천생태학교	3,216	18.0%

2. 청계천 생태해설프로그램 만족도분석

1) 청계천 생태해설프로그램에 대한 만족도

청계천 생태해설프로그램에 대한 전체적인 만족도는 초·중생과 고등학교·성인 2그룹으로 구분하여 각각 생태해설프로그램에 대한 인지 및 만족도가 다르다는 것을 전제로 하여 설문조사를 실시하였다. 그 결과 고등학생 및 성인의 경우 「매우 만족」과 「만족」, 「보통」이 각각 23.7%, 56.3%, 20%로 탐방객 전원이 보통이상의 만족도를 나타냈다. 그 반면 초·중생의 경우 「매우 만족」과 「만족」, 「보통」이 각각 27.5%, 37.5%, 25%로 90%의 초·중생이 보통이상 만족한다고 답하여 성인보다 다소 만족도가 낮은 것으로 나타났다. 그 원인으로 프로그램에 참여한 초·중생들은 자발적인 참여가 아닌 학교단체별로 참여한 경우와 개별적으로 생태해설프로그램 참여경험이 부족한 학생의 경우 만족도가 낮은 것으로 나타났다. 그 결과 청계천의 재방문 의사를 묻는 질문에 고등학생 및 성인의 경우 96.3%, 초·중생은

82.4%가 찬성의사를 밝혀 성인의 재방문 희망율이 더 높은 것으로 분석되었다. 초·중생의 재방문율과 만족도를 높이기 위해서는 연령별 눈높이에 맞는 다양한 프로그램 개발 및 청계천 생태계의 안정화와 생물서식환경의 조성으로 청계천의 생태환경을 가깝게 체험하고 느낄 수 있도록 노력해야 할 것이다.

부문별 만족도는 어른과 초·중생 모두 생태해설사들에 대한 만족도가 가장 높아 대상에 따른 생태해설이 적절하게 이루어진다고 할 수 있으며 시청각교재에 대한 만족도가 낮은 것으로 분석되어 탐방객 대상에 맞는 시청각교재 개발이 필요한 것으로 나타났다.

2) 생태해설프로그램 세부항목별 회귀 분석 결과

고등학생 및 성인을 대상으로 생태해설프로그램을 시청각교재, 생태해설, 현장생태학습으로 세분하여 각 세부평가항목간의 관계를 추정하고 전체 만족도 및 중간평가항목인 시청각교재, 생태해설, 현장생태학습에 영향을 미치는 변수를 파악하기 위하여 회귀분석을 실시하였다. 모형은 종속변수(전체만족도, 시청각교재, 생태해설, 현장생태학습)에 따라 수립되었으며 모형들의 설명력은 대체적으로 보통이상이며 독립변수의 기여도는 각 독립변수간 상이한 결과를 보이고 있다.

모든 분석은 1~5%에서 유의한 것으로 나타났고 각 항목별 회귀분석 결과는 다음과 같다. 먼저 전체만족도에 대한 시청각교재, 생태해설사, 현

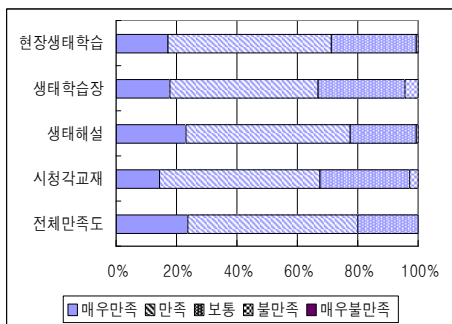


그림 3. 청계천 생태해설프로그램 성인 만족도.

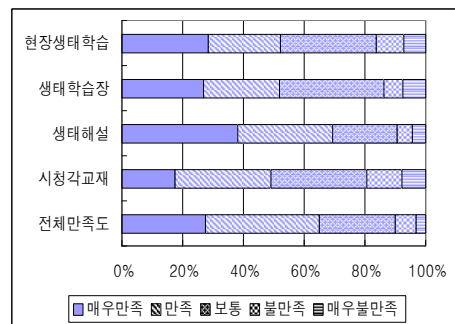


그림 4. 청계천 생태해설프로그램 초·중생 만족도.

표 5. 항목별 회귀분석 결과.

구 분	회 귀 식
전체 만족도	전체 만족도=0.211+0.45(생태해설)+0.29(시청각교재)
	F : 32.41 R ² : 0.60 p<0.01
시청각교재	시청각교재=0.213+0.394(해설내용의 난이도)+0.257(해설프로그램과의 연관성)
	F : 30.55 R ² : 0.63 p<0.01
생태해설	생태해설=0.263+0.394(해설내용의 난이도)+0.276(흥미유발 정도)+0.177(자질 및 자세)
	F : 90.19 R ² : 0.76 p<0.01
현장생태학습	현장생태학습=0.227+0.433(생태관찰대상)+0.224(프로그램 실시시간)
	F : 64.82 R ² : 0.698 p<0.01

F : F변화량, R² : 상관계수, p=유의확률

장생태학습을 설명변수로 하는 모형에서는 생태해설, 시청각교재 순으로 유의정도가 높은 것으로 나타났다. 특히 생태해설사의 생태해설이 전체만족도를 설명하는데 주된 역할을 하는 것을 알 수 있다. 시청각교재에 대한 하위평가항목의 영향은 1%유의수준하에서 내용의 난이도가 가장 중요한 설명변수로 채택되어 탐방객 대상별 내용의 난이도를 조절하여 시청각교재를 작성하는 것이 만족도 향상에 영향을 미칠 것으로 분석되었다. 생태해설에 대한 영향 또한 1% 유의수준하에서 해설내용의 난이도, 흥미유발 정도 순으로 영향을 미치며 5% 유의수준하에서 자질 및 자세가 영향을 미치는 것으로 나타나 생태해설 또한 탐방객 유형별 내용의 난이도를 조절하는 것이 매우 중요한 것으로 분석되었다. 현장생태학습에 영향 또한 1% 유의수준하에서 생태관찰대상, 프로그램 실시시간 순으로 영향을 미치는 것으로 나타났다.

이 결과로부터 청계천 생태해설프로그램의 만족도를 높이기 위해서는 생태해설과 시청각교재의 난이도를 탐방객 유형별로 구분하여 조절하는 것이 매우 중요하며 지속적인 생태관찰대상의 확보와 개발을 통하여 프로그램화하는 것이 매우 중요한 것으로 나타났다.

3. 청계천 생태해설프로그램 인식 및 발전 방향 평가

청계천 생태해설프로그램의 인식경위는 인터넷 검색을 통하여 알게 된 사람이 전체의 36.1%로 가장 많았으며 청계천 생태해설프로그램 홍보공문을 통하여 알게 된 사람과 주위사람들을 통해 알게 되었다는 사람이 19.5%로 같게 나타났다. 서울시청 및 서울시설공단 홈페이지의 지속적인 배너제작광고와 관련 기관에 홍보공문 발송 등, 적극적인 홍보를 통하여 지속적인 프로그램 참여를 유도해야 할 것으로 분석되었다.

향후 청계천 생태해설프로그램으로 도입을 희망하는 프로그램을 묻는 질문에 청계천내 보고만지고 듣고 냄새를 맡을 수 있는 대상을 관찰하는 오감체험교실을 가장 많이 선호하였으며 물속의 수서생물 채집 및 학습을 통한 체험을 하는 물속체험교실, 곤충체험교실, 조류탐사교실, 공예체험교실 순으로 나타났다. 대체적으로 청계천에서 발견할 수 있는 동·식물에 대하여 다양한 감각을 통하여 체험할 수 있는 프로그램을 원하는 것으로 나타나 향후 이를 적극 반영하여 계절별 프로그램을 개발하여야 할 것이다.

또한 청계천의 대표적인 생태자원을 묻는 질문에 다양한 식물이라고 답한 사람이 46%로 가

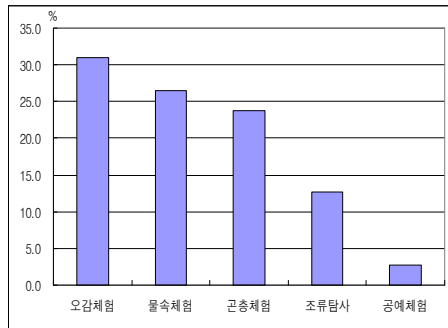


그림 5. 향후 도입희망 프로그램.

장 많았으며 어류, 생태환경시설(여울, 보, 어도, 데크, 돌수제 등), 조류, 곤충 순으로 답하였다. 향후 수생식물과 청계천의 사계절을 알리고 다양한 생물들의 터전을 조성하는데 토대가 되며 치수에 영향을 주지 않는 범위내에서의 지속적인 보완식재가 필요한 것으로 판단되었다.

IV. 결 론

본 연구에서는 우리나라의 대표적인 복원하천으로서 청계천의 필요성과 역할을 탐방객들에게 정확히 알리고 생태환경의 중요성을 인식시켜 환경교육의 장이 될 수 있도록 실시하고 있는 청계천 생태해설프로그램의 안정화와 지속적인 개발을 위하여 생태해설프로그램의 운영현황을 분석하고 탐방객들의 만족도 분석을 통하여 향후 발전방향을 도출하였다.

청계천 생태해설프로그램에 대한 전체적인 만족도는 초·중생과 고등학교·성인으로 구분하여 각각 생태해설프로그램에 대한 만족도가 다르다는 것을 전제로 하여 설문조사를 실시한 결과 어른의 경우 탐방객 전원이 보통이상의 만족도를 나타냈다. 그 반면 초·중생의 경우 90%의 초·중생이 보통이상 만족한다고 답하여 성인보다 다소 만족도가 작은 것으로 나타났다. 부문별 만족도는 어른과 초·중생 모두 생태해설사들의 생태해설에 대한 만족도가 가장 높아 대상에 따른 생태해설이 적절하게 이루어진다고 할 수 있으며

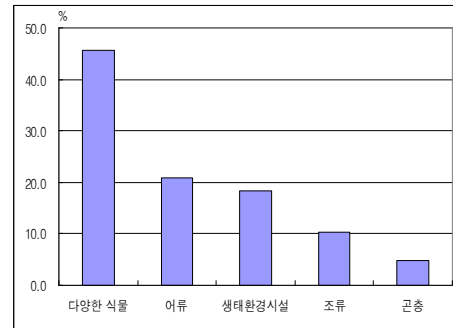


그림 6. 청계천의 대표적인 생태자원.

시청각교재에 대한 만족도가 낮은 것으로 분석되어 탐방객 대상에 맞는 시청각교재 개발이 필요한 것으로 나타났다.

생태해설프로그램 세부항목별 회귀 분석 결과 전체만족도에 대한 시청각교재, 생태해설, 현장 생태학습을 설명변수로 하는 모형에서는 생태해설, 시청각교재 순으로 유의정도가 높은 것으로 나타났다. 특히 생태해설사가 전체만족도를 설명하는데 주된 역할을 하는 것을 알 수 있다. 그러므로 질 높은 생태해설을 원하는 요구가 매우 크므로 청계천 생태해설사 제도를 계속 보완하여야 한다. 이를 위하여 현재 매일 실시하고 있는 생태해설사 심화교육을 발전시켜 체계적인 교육커리큘럼을 계획하고 지속적인 생태해설사 선발, 교육을 통하여 질적인 개선을 도모하도록 한다.

대체적으로 청계천에서 발견할 수 있는 동·식물에 대하여 다양한 감각을 통하여 체험할 수 있는 프로그램을 원하는 것으로 나타나 향후 이를 적극 반영하여 계절별 프로그램을 개발하여야 할 것이다. 또한 청계천의 대표적인 생태자원을 묻는 질문에 다양한 식물이라고 답한 사람이 46%로 가장 많은 것으로 나타나 치수에 영향을 주지 않는 범위내에서 지속적인 보완식재가 필요한 것으로 판단되었다. 또한 청계천 계절별 생태변화상과 탐방객의 유형과 나이 등을 고려하여 직접 느끼고 체험할 수 있는 프로그램의 개발이 절실히 필요한 것으로 나타났다.

향후 지속적으로 청계천 탐방객의 속성, 이용

특성, 생태해설프로그램의 요구도, 생태문화적 자원의 지속적인 조사 및 관리와 발굴, 해설활동의 효율성을 제고함으로써 청계천의 조성 취지를 살리고 도심속 생태하천으로서 기능을 살릴 수 있는 생태학습프로그램을 개발하도록 노력해야 할 것이다. 또한 지속적인 청계천 생태해설 전문인력양성 및 재교육지원을 위한 제도적, 물적 지원이 이루어짐으로서 질적 향상을 꾀하여 다양한 탐방객들의 요구에 부응하도록 노력해야 할 것이다.

후속연구로 탐방객 대상의 만족도조사 뿐만 아니라 해설사 및 전문가를 대상으로 한 설문조사를 실시하여 좀더 객관적이면서 종합적인 발전 방향을 도출하는 것이 필요하다.

인 용 문 헌

공원녹지관리사업소. 2005. 2004 공원이용프로그램. 공원녹지관리사업소. 서울시.

김상운. 2001. 공원휴양지 관광자원해설의 정보체계 구축을 위한 해설활동 연찬의 증진방안에 관한 연구. 한국산림휴양학회지 5(1) : 13-20.

김상운 · 윤여창 · 남효창. 2001. 자기학습식 자연환경교육 프로그램에 관한 도시림과 자연휴양림 탐방객의 인식 및 요구도. 한국산림휴양학회지 5(3) : 9-17.

김영채 · 이숙희 · 최아람 · 김홍률 · 오윤록. 2004. 자연해설이 산림지역 방문자의 만족도에 미치는 영향. 한국임학회 '04 학술연구 발표논문집 2 : 420-423.

김운수. 2006. 청계천 도시재생과 미래비전. 청계천 복원 1주년 국제학술회의집.

박종민 · 전경수 · 박문수 · 안기완. 2002. 자연휴양림 숲해설 주제에 관한 분석. 한국산림휴양학회지 6(3) : 19-29.

서울시정개발연구원. 2005. 청계천 · 서울숲 조성에 따른 미기후 및 생태변화조사연구.

서울특별시시설관리공단. 2006. 청계천 복원사업 사후환경영향조사 중간보고서.

서주환 · 김동근. 2000. 도시공원 이용프로그램의 만족도 분석. 한국조경학회지 28(5) : 58-67.

오충현 · 정은영. 2005. 서울숲 자연학습 프로그램 운영 자원봉사자 육성. 조경학회 춘계학술논문 발표회논문집 pp.22-25.

이신혜 · 조세환. 2005. 생태공원 이용후 평가·여의도 셋강 사례연구. 조경학회 춘계학술논문 발표회논문집 pp.60-64.

이종규 · 박종규 · 조현정. 2005. 서울시 자연생태자원을 활용한 도심형 생태관광 활성화 방안. 서울도시연구 6(3) : 93-109.

이주희 · 문종태. 2002. 국립공원에서의 역사문화해설 체험효과. 한국산림휴양학회지 6(1) : 73-82.

장호찬. 2004. 도시내 녹지자원을 활용한 생태관광. 서울시 생태관광 활성화를 위한 정책세미나집. 시정개발연구원 pp.2-27.

전경수 · 이종락 · 류택규. 2002. 자연휴양림에서 환경해설프로그램 운영의 개선방안. Sciences 11. pp.61-68.

최휴종. 내고장 관광지 탐방프로그램 개발 및 실행방안. 관광정책학연구 7(1) : 35-252.

한국환경복원녹화기술학회. 2006. 청계천 하천생태계 모니터링 중간보고서.