

교복 브랜드화 시대의 여학생 교복 디자인에 관한 연구

정은숙* · 서동애** · 이영화⁺

명지대 디자인학부 주임교수* · 명지대학교 디자인학부 조교수** · 명지대 디자인학부 겸임교수⁺

A Study on Design of Girls' School Uniform Since 1996

Eun-Sook Chung* · Dong-Ae Suh** · Young-Wha Lee⁺

Professor, Division of Design, Myongji University*

Assistant Professor, Division of Design, Myongji University**

Concurrent Professor, Division of Design, Myongji University⁺

(2007. 1. 30 투고)

ABSTRACT

Fashion of one period is symbolic and figurative means of expression reflecting spirit, ideology, emotion and aesthetic values of that period. Designs of school uniforms for girls also went through changes in various shapes along with changes in sociocultural and philosophical backgrounds in each period.

Thus, in this study, in examining girls' school uniforms, how girls' school uniforms have evolved with what kind of design characteristics was observed along with process of historical changes, and investigation was made on realistic conditions of girls school uniforms since 1996 when active advancements in school uniform design were started. Also, through examination of girls' school uniform designs from homepage of large student uniform companies and catalogues, characteristics of girls' school uniforms after 1996 were observed.

On the result, we could know that girl's school uniforms from 1996 to 2006 were designed in various forms compared to those of the past time and changing Trends of the era were reflected on the school uniform designs.

Narrow waistline, shorter blouse, changes in the length of jacket and skirt showed that current school uniform designs pursue the fashionable and trendy designs unlike those of the past times that were uniform and strict.

This study include organizing characteristics of girls' school uniform designs by each period, providing fundamental and realistic data for clothes manufacturing and marketing activities through analysis on designs of girls' school uniforms since 1996, and providing directions for future school uniform designs.

Key words: girls' school uniform(여학생 교복), school uniform design(교복 디자인), history of school uniform(교복의 역사)

I. 서론

한 시대의 복식은 그 시대의 정신, 사상, 감정과 미적가치를 반영하는 상징적이고 조형적인 표현 수단이다. 여학생 교복 디자인도 이와 같이 그 시대의 사회·문화적, 철학적 배경이 변화함과 더불어 다양한 모습으로 변천하여 왔다.

우리나라에 교복의 개념이 처음으로 도입됐던 1880년대 후반 여학생 교복 디자인은 그 당시 시대를 반영하여 치마, 저고리 형태였다. 그러나 국가적 전사상황이었던 1940년대에는 전투태세를 갖춘 바지 또는 스커트와 재킷으로 변화되었고¹⁾, 이후 여러 가지 역사적 사건과 사회적 변화를 계기로 변화하여 왔다.

1990년대 후반, 교복시장의 팽창과 함께 시작된 대기업의 교복시장 진출과 인터넷과 디지털 카메라에 익숙한 10대들의 이미지 문화는 획일화와 통제 의 상징이었던 교복에 다양한 색과 디자인을 입히기 시작했다²⁾, 2000년대에 접어들면서 교복은 10대의 중요한 패션 코드로 자리 잡았다. 이러한 시대적 요구를 반영하듯 이제 교복 디자인은 교복 패션이란 말과 함께 발전되고 있다.

최근 여학생 교복에 관한 연구가 활발히 진행되고는 있지만, 선행연구의 경우를 살펴보면, 여학생을 대상으로 교복과 자유복에 대한 태도를 비교 분석한 연구나 교복 디자인 선호도에 대한 연구는 활발히 진행되고 있는데 반하여 교복 디자인에 관한 연구는 아직 미흡한 실정이다. 교복 디자인에 관한 선행 연구의 경우 디자인 개발을 목적으로 한 실태 조사가 대부분으로 디자인 분석에 국한된 것이 아니며, 교복 디자인에 관한 연구라 할지라도 10년 이상 지난 연구들이 대부분이다. 특히 대기업에 의해 실질적으로 교복 디자인이 발전된 1996년 이후 여자 중·고등학생이 착용하고 있는 교복의 디자인에 관한 연구나 현재 디자인의 경향을 주도하고 있는 대형 학생복 업체의 교복 디자인에 관한 연구는 거의 없다. 1996년 이후 많은 학교의 교복이 교체된 상태이고, 현재 각 학교별로 새로운 교복의 개발을 모색하고 있는 시점에 교복 디자인에 대한 후속 연

구는 필요하리라 여겨진다.

그러므로 본 연구에서는 여학생 교복이 어떠한 디자인 특징을 가지고 발전되어 왔는지를 역사적인 변천과정과 함께 살펴보고, 교복 디자인이 본격적으로 발전된 1996년 이후 교체되어 현재 착용되고 있는 여학생 교복 디자인과 대형 학생복업체의 홈페이지와 카탈로그에 나타난 여학생 교복 디자인을 조사하여 1996년 이후 여학생 교복 아이템별 실루엣 특성을 살펴보고자 한다.

따라서 본 연구는 여학생 교복 디자인의 특징을 시대별로 체계화하고, 1996년 이후 여학생 교복 아이템별 실루엣에 대한 분석을 통하여, 의복제작 및 마케팅활동에 기초적인 실증적인 자료를 제시하고, 향후 교복 디자인의 방향을 제시한다는데 그 의의가 있다.

II. 교복의 디자인 변천에 대한 이론적 고찰

1. 교복 디자인 변천에 대한 시대별 고찰

교복의 디자인 변천은 교복 자율화이후 여고생 교복 디자인에 관한 연구, 우리나라 남·여 중·고등학생 교복변천에 관한 연구 등 선행연구의 경우에서 우리나라 교복의 변천시기는 변천 동기가 된 역사적 사건을 중심으로 그 시기를 나누어 고찰되었다. 본 연구에서는 이와 같은 선행연구에서의 시대구분을 참고함과 동시에 여학생 교복이 어떠한 디자인 특징을 가지고 발전되어 왔는지를 좀 더 명확히 살펴보기 위해 우리나라 교복의 변천시기를 우리나라 여학생 교복 디자인 형태 변화를 중심으로 다음과 같이 나누어 살펴보았다.

1) 한복 교복시기(1886년-1920년대)

우리나라 교복의 개념은 개화기 당시, 학교가 처음 설립되던 때를 중심으로 시작된다.

우리나라 최초의 교복은 1886년 8월 선교사인 스크랜튼 부인이 이화학당을 설립하고, 당시 학생들의 경제적 문제를 해결하기 위하여 러시아제 무명으로



〈그림 1〉 저고리에 긴 치마를 입은 이화학당 여학생(1900년)



〈그림 2〉 배화학당고등과 졸업사진 (1914년)



〈그림 3〉 숙명여학교 교복사진 (1916년)

만든 다홍빛의 발을 덮는 긴 치마와 같은 색의 짧은 저고리를 만들어 입혔던 것이 교복의 효시가 되었다³⁾.

우리나라 초기의 교복의 형태는 당시 한국의 풍속에 어긋나지 않은 범위에서 치마, 저고리의 한복 형태였는데, 치마는 발을 뒤덮은 긴치마였고 저고리의 길이도 매우 짧았다⁴⁾ 〈그림 1, 2, 3〉.

이후 1920년대에 이르러 한복 교복의 형태에 변화가 생겼는데, 차츰 저고리의 기장이 길어지는 반면에 소매가 짧아졌다. 치마는 무릎까지 짧아졌고, 여기에 주름을 잡는 것이 유행이었다⁵⁾ 〈그림 4, 5, 6〉.

우리나라 여학생 교복이 처음으로 한복의 형태를 벗어난 것은 1907년 숙명여자학교의 교복으로 자줏빛 사지 옷감의 원피스에 분홍색 안을 댄 본넷(Bonnet) 모자를 곁들인 서양식 정장교복이었다⁶⁾ 〈그림 6〉.

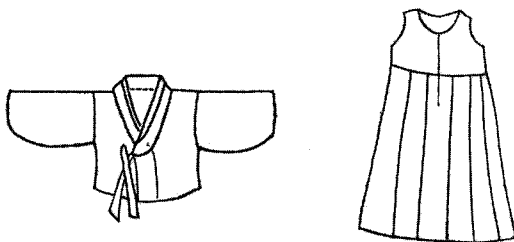
그러나 1910년 한,일합방이 되자 나라를 되찾고자 하는 애국심의 발로로 한복 리바이벌 붐이 이러

났는데⁷⁾, 이러한 영향으로 숙명여자학교도 원피스 교복은 폐지하고, 1910년 3년 만에 원피스에서 한복 교복으로 바뀌어 겨울에는 자줏빛 치마에 자주 저고리를 여름에는 자주치마에 흰 저고리를 입도록 하였다⁸⁾ 〈그림 7〉.

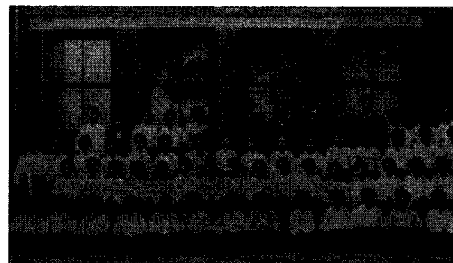
이 시기 1920년대 후반까지의 교복의 형태는 1907년 숙명에서 한복의 형태를 탈피하기는 하였으나 대부분의 학교가 한국의 풍습을 벗어나지 않는 범위의 한복을 착용하였다⁹⁾.

2) 양장 교복 시기(1930년대-1945년 해방 전)

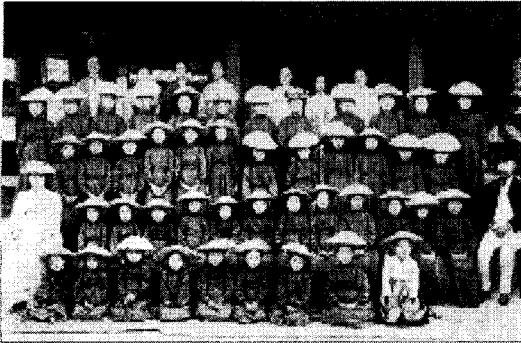
여학생들의 교복은 1920년대까지 한복이 대부분이었으나, 1930년대에 양장교복이 다시 등장했다. 이는 다시 개화에 대한 인식이 깊어졌음을 뜻하기도 하지만, 일제가 한복이었던 여학교 교복을 양장으로 바꾸도록 강요하였기 때문이기도 하였다. 일본에 의해 1938년 한복 착용 금지령을 내리지고 양복



〈그림 4〉 이화학당의 교복 그림(1920년)



〈그림 5〉 배화여자보통 학교의 졸업사진(1927년)



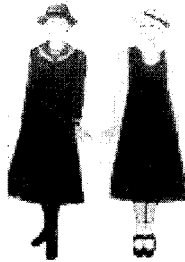
<그림 6> 우리나라 최초의 양장교복(1907년)



<그림 7> 숙명여자학교 교복 (1916년~1931)



<그림 8> 배화여고 교복(1942년)



<그림 9> 숙명여고 교복(1931~1944)



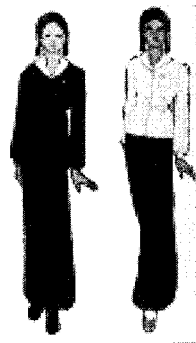
<그림 10> 경기여고 교복(1930년대)



<그림 11> 경기여고 교복(1930년대)



<그림 12> 몸빼



<그림 13> 숙명여고 교복(1944년~1947년)



<그림 14> 몸빼바지를 착용하고 활동하는 모습의 숙명여고 학생들(1944년)

착용이 의무화되어 이 시기에 본격적으로 여러 학교에서 양장교복을 입기 시작하였는데, 블라우스, 스웨터, 세일러복 상의와 플리즈스커트 등을 주로

착용하였다¹⁰⁾ <그림 8, 9, 10, 11>.

1937년 중일전쟁 이후, 일본은 전시체제하에 활동이 편리하고 간편하다는 이유로 남자에게는 국민

복을 여자들에게는 일본 여자 노동복 이었던 “폼페”라는 바지를 입게 하였다. <그림 12>이와 함께 여고생 교복도 전쟁수행의 노력동원에 적합한 것으로 개정하도록 강요하였는데, 당시 숙명여고는 백색 블라우스에 흑색 바지를 하복으로 착용하였고, 동복으로는 상하의 모두 검정색으로 하의가 바지인 것을 교복으로 제정하였다¹¹⁾ <그림 13, 14>.

여러 학교들이 이러한 숙명여고의 교복을 받아들였으므로 이때가 우리나라에서 여성교복에 바지를 착용하는 효시를 갖게 된 시기라 할 수 있다¹²⁾.

3) 해방 후 교복시기(1945년 해방 후-1969년)

1945년 해방이 되자 여학교들이 1946년부터 새로이 교복을 제정하였다. 일본의 강요로부터 자유로워진 여학생 교복은 이때부터 각 학교의 전통을 살리면서 서서히 변화되어갔다¹³⁾ <그림 15, 16, 17, 18>.

이 시기 개정된 교복은 학교에 따라 약간은 예의가 있었지만 대부분 동복으로는 검색의 더블 재킷과 넓은 플레어스커트 혹은 밀이 터진 형태의 슬랙스를 입었고, 칼라는 흰색 포플린으로 만들어 뺏뺏

하게 풀을 먹여 덧달아 입었다. 하복으로는 대부분 검색 스커트에 흰색 셔츠를 입었다¹⁴⁾.

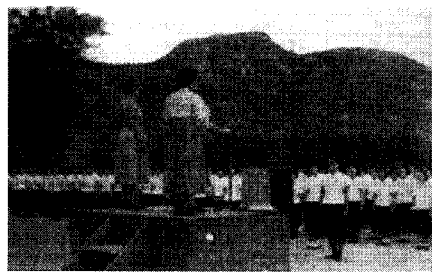
4) 획일화된 교복 시기(1970년대-1983년 교복 자율화 이전)

1969년 문교부의 중학교 평준화 시책이 실시되면서, 여학생 교복디자인은 시·도 별로 획일화 되었다. 학교의 특성을 없애기 위해 단추 모자 등을 포함하여 통일된 중고등학교의 교복이 제정되었고, 여학생의 교복은 이전까지의 교복 단점을 보완하여 상의의 허리는 박스형으로 고치고 여름 스커트는 검색의 얇은 감으로 정하였으며, 겨울에는 역시 같은 색의 두꺼운 스커트를 입도록 제정하였다¹⁵⁾ <그림 19, 20>.

이 시기에는 이러한 엄격한 형태의 교복 착용을 통하여 학생에게는 학교에 대한 소속감을 고취시키고 학교로서는 손쉽게 학생을 통제할 수 있도록 하였다.



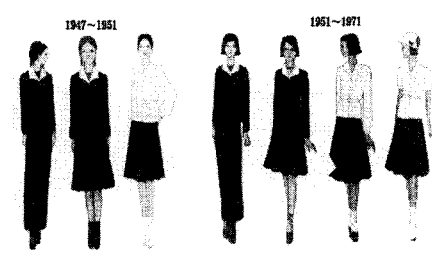
<그림 15> 배화여고 동복 교복(1954년)



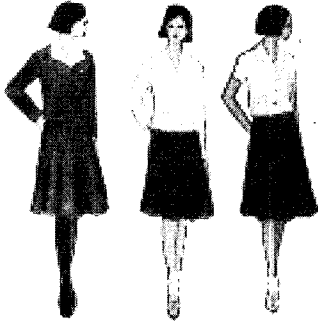
<그림 16> 배화여고 하복교복(1955년)



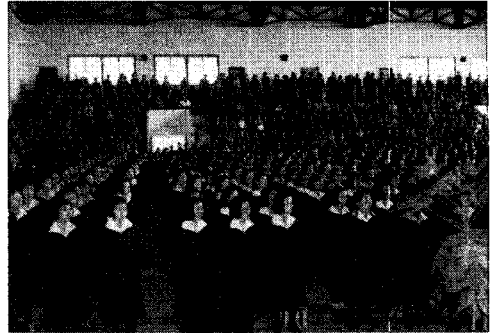
<그림 17> 숙명여고 동복교복(1952년)



<그림 18> 숙명여고 교복(1947년~1971년)



〈그림 19〉 숙명여고 교복 (1969년~1979년)



〈그림 20〉 배화여고 교복(1980년)

5) 교복의 부활기(1983년 교복 자율화 이후-1996년)

1970년대 중반부터 교복이 일제의 잔재이며 민주적 교육이념에 어긋난다는 이유로 교복 반대론이 거론되기 시작하자 문교부는 1983년 3월 학생들의 개성과 창의성을 존중한다는 교육적인 목적에 따라 어떠한 형태든 확립화된 교복 지정을 불가 한다는 교복 자율화 조치를 발표하였다¹⁶⁾.

하지만 학생들에 대한 지도가 어렵게 되고, 사치조장과 의복비의 증가와 소득계층이 가시화되는 문제점 등이 발생하게 되어 교복 자율화를 둘러싼 논란이 계속되자, 1985년 교복 자율화보안 조치를 발표하였는데, 내용은 교복 착용여부를 학교장 재량에 일임한다는 것이다. 그 후 다시 교복을 착용하는 학교가 생기기 시작했으며 1990년 문교부는 오히려 교복착용을 적극 권장하게 되었다¹⁷⁾.

교복을 착용하는 학교의 수는 점점 증가추세를 보였고 1997년 당시 서울시 교육청의 통계에 서울 시내 중고교 교복 착용률은 95%에 이르는 것으로 집계되었다¹⁸⁾.

이 시기 새롭게 착용했던 교복은 이전의 획일적이고 딱딱한 모습과는 달리 제한적이기는 하지만 멋과 다양성을 가미한 교복이 호응을 얻기 시작하였다¹⁹⁾.

6) 교복의 브랜드화 시대(1996년-현재)

1990년대 후반 교복을 착용하는 학교의 수가 증

가함에 따라 교복 시장은 급성장하였고, SK네트웍스(스마트)를 시작으로 제일모직(아이비클럽) 등 대기업이 4000억 규모의 교복 시장에 뛰어들면서 교복의 브랜드화가 진행되었다²⁰⁾. 특히 1996년 후발주자격인 제일모직(아이비클럽)이 다리가 길어 보이는 학생복이라는 파격적인 콘셉트를 내세운 것이 히트하면서 시작된 교복 광고전쟁으로 각 대기업들은 광고를 통해 교복 디자인을 강조하기 시작하였고²¹⁾, 이를 계기로 교복패션이란 말과 함께 본격적으로 교복 디자인의 발전이 이루어져 왔다.

최근 각 교복 브랜드들은 10대들이 좋아하는 연예인을 광고 모델로 기용하여 브랜드의 이미지를 구축함과 동시에 다양한 광고카피를 내세워 교복의 유행을 주도하고 있다²²⁾ 〈그림 21, 22〉.

이러한 배경에는 대기업의 교복 시장 진출과 디지털 카메라와 인터넷에 익숙한 10대들의 이미지 문화가 자리 잡고 있는데²³⁾, 2000년대에 접어들면서 학생들에게 교복은 그들의 문화이자 자신을 드러낼 수 있는 하나의 아이টে็ม으로 인식되기 시작하여, 획일화와 통제에 상징이던 교복은 이제 10대의 중요한 패션 코드로 자리 잡았다. 최근에는 교복업체들이 저마다 패셔너블하고 트렌디한 교복을 만들기 위해 세계적으로 유명한 디자이너를 영입해 눈길을 끌고 있다²⁴⁾.



〈그림 21〉 엘리트 광고사진 (2000년)



〈그림 22〉 스마트 광고사진(2006년)

2. 교복의 시대별 디자인 특성

이러한 역사적 변천과정을 거친 여학생 교복의 시대별 디자인 특성을 다음의 〈표 1〉로 정리할 수 있다.

이렇듯 시대를 따라 다양한 형태로 변화해온 여학생 교복 디자인은 앞으로 더욱 발전해 나갈 것이다. 향후 교복의 발전 방향을 예측하기 위해 현재 교복의 디자인 특성에 관한 분석이 필요하며, 이를

위해 다음 장에서는 교복의 브랜드화가 시작되어 대기업에 의해 실질적으로 교복 디자인이 발전된 1996년 이후로 시간적 범위를 정하여 현재 착용되고, 개발되고 있는 여학생 교복의 디자인 특성을 파악하고자 한다.

〈표 1〉 교복의 시대별 디자인 특성

	한복 교복 시기 (1886년-1920년대)	양장 교복 시기 (1930년대-1945년)	해방 후 교복 시기 (1945년-1969년)	획일화된 교복 시기 (1970년대-1983년)	교복 부활기 (1983년-1996년)	교복 브랜드화 (1996년-현재)
대표 사진						
디자인 특징	<ul style="list-style-type: none"> 초기 교복은 긴 치마에 짧은 저고리 형태. 이후 활동성을 고려하여 저고리 길이는 길어지고, 치마는 무릎까지 짧아짐. 	<ul style="list-style-type: none"> 주로 세일러복 상의와 플리츠 스커트 등을 착용. 이후 전투태세를 갖춘 바지, 스커트와 재킷으로 변화됨. 	<ul style="list-style-type: none"> 동복은 대부분 감색의 더블 재킷과 넓은 플래어 스커트 혹은 밀이 터진 슬랙스 하복은 대부분 감색 스커트에 흰색셔츠를 입음. 	<ul style="list-style-type: none"> 활동성을 고려하여 상의 허리가 박스형으로 고정됨. 여름 스커트는 감색의 얇은 감. 겨울에는 역시 같은 색의 두꺼운 스커트. 	<ul style="list-style-type: none"> 멋과 다양성을 가미한 교복이 등장함. 	<ul style="list-style-type: none"> 교복 패션 이라는 말과 함께 패셔너블하고 트렌디한 교복 디자인 등장.

Ⅲ. 연구 방법

1. 조사대상 및 자료수집

본 연구에서는 앞장의 연구결과에 입각하여, 교복의 변천시기 중에 교복의 브랜드화가 시작되어 대기업에 의해 실질적으로 교복 디자인이 발전된 1996년 이후부터 2006년까지로 시간적 범위를 정하여, 현재 착용되고, 개발되고 있는 여학생 교복의 디자인 특성을 분석하였다.

조사대상은 대형 학생복업체의 홈페이지와 카탈로그에 나타난 여학생 교복 디자인과 실태조사를 통한 서울시 중·고등학교 여학생 교복사진을 중심으로 교복 디자인 자료를 수집하였다.

대형 학생복 업체로는 현재 교복 업계의 디자인의 경향을 주도하고 있는 업계 상위 3개사인 SK네트웍스(주), (주)아이비클럽, (주)엘리트 베이직으로 정하여, 각 업체의 홈페이지 및 카탈로그 교복디자인 자료를 수집하였다. 또한 실태조사로 서울시 중·고등학교 중 1996년 이후 개교한 신생학교와 1996년 이후 새로이 교복을 교체한 중·고등학교 중에서 30개의 학교를 무작위로 선정하여 여학생 교복디자인을 수집하였다.

2. 자료의 분석

이러한 과정으로 총 390개의 자료(하복디자인 190개, 동복디자인 200개)를 선정하였으며, 수집된 자료를 바탕으로 여학생 교복을 하복·동복의 스커트, 재킷, 블라우스, 조끼 등 아이템별로 나누고, 아이템의 종류에 따른 스타일 빈도를 조사하였다. 그리고 이러한 조사 내용을 기초로 아이템별 실루엣 특성을 분석하였다.

아이템의 종류에 따른 스타일 분류는 아래의 <표 2, 3>같이 나누어 살펴보았는데, 하복 스커트의 디자인 종류는 타이트스커트(Tight skirt), 플레어스커트(Flare skirt), 플리츠스커트(Pleat skirt)로, 스커트 실루엣은 H라인(H-line), A라인(A-line)로, 스커트 길이는 단선이 무릎길이의 니렁스커트(Knee length skirt), 단선이 무릎 아래 3~10cm에 오는 스

트리트렌스 스커트(Street length skirt), 무릎 위 10~20cm까지 오는 미니스커트(Mini skirt)로 나누어 살펴보았다.


















하복 블라우스는 칼라 디자인 종류를 스포츠 칼라(Sport-Collar), 피터팬 칼라(Peter pant-Collar), 셔츠 칼라(Shirt-Collar), 세일러 칼라(Sailor-Collar)로, 블라우스 실루엣은 옆 라인이 일직선으로 내려오는 스타일을 H라인(H-line)으로, 허리선이 잘록하게 강조된 스타일을 X라인(X-line)으로 나누어 살펴보았다. 또한 블라우스의 길이는 허리정도에 걸쳐지는 스타일을 허리길이, 허리에서 5~10cm에 오는 스타일을 중간 길이, 힙에 걸쳐지는 길이를 힙 길이로, 블라우스의 여밈은 싱글 여밈과 더블 여밈으로 나누어 살펴보았다.

동복 스커트의 경우 하복과 마찬가지로 스커트의 종류는 타이트스커트(Tight skirt), 플레어스커트(Flare skirt), 플리츠스커트(Pleat skirt)로, 스커트 실루엣은 H라인(H-line), A라인(A-line)로, 스커트 길이는 단선이 무릎길이의 니렁스커트(Knee length skirt), 단선이 무릎 아래 3~10cm에 오는 스트리트렌스 스커트(Street length skirt), 무릎 위 10~20cm까지 오는 미니스커트(Mini skirt)로 나누어 살펴보았다.

동복 블라우스는 칼라 디자인 종류를 피터팬 칼라(Peter pant-Collar), 셔츠 칼라(Shirt-Collar)로 살펴보았고, 동복의 조끼는 디자인의 종류를 니트 스타일과 직물 스타일로, 여밈은 싱글 여밈과 더블 여밈으로 나누어 살펴보았다.

동복 재킷은 칼라 종류를 테일러드 칼라(Tailored-Collar), 셔츠 칼라(Shirt-Collar), 라운드네크라인(Round-Neckline) V넥크라인(V-Neckline)로, 재킷의 실루엣은 옆 라인이 일직선으로 내려오는 스타일을 H라인(H-line)으로, 허리선이 잘록하게 강조된 스타일을 X라인(X-line)으로 나누어 살펴보았다. 또한 재킷의 길이는 허리정도에 걸쳐지는 스타일을 허리길이, 허리에서 5~10cm에 오는 스타일을 중간 길이, 힙에 걸쳐지는 길이를 힙 길이로, 재킷의 여밈은 싱글 여밈과 더블 여밈으로 나누어 살펴보았다.

<표 2> 아이템 종류에 따른 하복 스타일 구분

아이템		스타일		
스커트	디자인 종류			
		타이트스커트	플레어스커트	플리즈스커트
	실루엣			
		H라인	A라인	
하복	길이			
		미니 스커트	니헨스 스커트	스트리트헨스 스커트
	칼라			
	스포츠 칼라	피터팬 칼라	셔츠 칼라	세일러칼라
블라우스	실루엣			
		H라인	X라인	
	길이			
		허리길이	중간 길이	
	여밈			
		싱글여밈	더블여밈	

〈표 3〉 아이템 종류에 따른 동복 스타일 구분

아이템		스타일				
동복	스커트	디자인종류				
		실루엣				
		길이				
	블라우스	칼라				
	조끼	종류 & 여밈				
	재킷	칼라 & 넥크라인				
		실루엣				
		길이				
		여밈				

IV. 결과 및 분석

1. 하복 스커트

1) 하복 스커트 디자인의 종류

수집된 자료의 분석을 통하여 나타난 하복 스커트의 종류는 스커트 전체 또는 부분에 인버티드 플리츠가 있는 플리츠스커트가 83%로 가장 많았고, 그 다음은 플레어스커트, 타이트스커트 등으로 조사되었다. 기타 스커트 디자인 종류로는 랩 스커트 등이 보였다 <표 4>. 이러한 결과는 70, 80년대 하복 스커트 종류와 비교하여 크게 다르지 않다는 것을 보여주며, 아직까지 스커트가 다양하게 디자인이 되고 있다고는 볼 수 없는 결과이다.

<표 4> 하복 스커트 디자인의 종류

	하복 스커트	빈도	%
디자인 종류	플리츠스커트	158	83
	플레어스커트	17	9
	타이트스커트	10	5
	기타	5	3
	합계	190	100

2) 하복 스커트 실루엣

하복 스커트 실루엣의 경우 <표 5>에서 보이는 바와 같이 체형을 커버할 수 있고, 활동이 편한 장점을 가진 A라인이 95%으로 나타나 압도적으로 많았고, H라인은 10%로 거의 찾아볼 수 없었다. 이는 학생들이 많은 시간을 입고 지내야 하는 교복의 기능성과 성장기 여학생들의 체형을 고려한 결과라 보인다.

<표 5> 하복 스커트 실루엣

	하복 스커트	빈도	%
실루엣	A라인	180	95
	H라인	10	5
	기타	0	0
	합계	190	100

3) 하복 스커트의 길이

스커트의 길이는 무릎길이의 니헝스스커트(Knee

length skirt)가 92%로 가장 많았고, 그 다음은 단선이 무릎 아래 3~10cm에 오는 스트리트렝스 스커트(Street length skirt), 무릎 위 10~20cm까지 오는 미니스커트(Mini skirt)순으로 나타났다.

특이할만한 결과는 대형 교복 회사의 카탈로그나 홈페이지 사진자료에 교복 스커트로서 미니 스커트가 제안된 교복 디자인도 찾아볼 수 있었는데, 비록 적은 숫자일지라도 이러한 결과는 교복 디자인에 점차 달라진 시대상이 반영되고 있음을 시사한다 <표 6>.

<표 6> 하복 스커트 길이

	하복 스커트	빈도	%
길이	니헝스스커트	174	92
	스트리트렝스 스커트	9	5
	미니스커트	7	3
	기타	0	0
	합계	190	100

2. 하복 블라우스

1) 하복 블라우스의 칼라

분석된 자료에 따르면 하복 블라우스 칼라는 피터팬 칼라 25%, 세일러칼라 22%, 셔츠 칼라 19%, 스포츠 칼라 32% 기타 31%로 조사되었는데, 특정한 디자인보다는 비교적 다양한 형태의 칼라가 디자인되고 있는 것을 알 수 있었다. 특히 피터팬 칼라, 세일러칼라, 스포츠 칼라 등 플랫폼칼라의 합이 67%가 넘는 것으로 나타나 계절에 따른 디자인 경향을 보여주고 있다 <표 7>.

<표 7> 하복 블라우스의 칼라

	하복 블라우스	빈도	%
칼라	피터팬 칼라	48	25
	세일러 칼라	42	22
	셔츠 칼라	37	19
	스포츠 칼라	32	17
	기타	31	17
	합계	190	100

2) 하복 블라우스의 실루엣

하복 블라우스는 재킷의 이너웨어로 코디되는 동

복 블라우스의 경우와 달리, 하복의 전체적인 실루엣을 결정짓는 중요한 아이템이다.

<표 8>에서 분석된 자료에 따르면 하복 블라우스의 실루엣은 허리선이 잘록하게 강조된 X라인이 86%로 압도적으로 많았고, 옆 라인이 일직선으로 내려오는 H라인은 14%로 나타났다. 이는 하복 블라우스의 경우 허리선이 잘록하게 강조된 블라우스가 대부분으로 여성스러움을 강조한 스타일로 디자인된다는 것을 알 수 있다.

<표 8> 하복 블라우스 실루엣

	하복 스커트	빈도	%
실루엣	X라인	163	86
	H라인	27	14
	기타	0	0
	합계	190	100

3) 하복 블라우스의 길이

<표 9>에서 분석된 자료에 따르면 하복 블라우스의 길이가 허리정도에 걸쳐지는 허리길이가 91%, 허리에서 5·10cm에 오는 중간 길이가 9%로 나타났는데, 이러한 결과는 이전시대의 교복에 비하여 블라우스의 길이가 매우 짧아졌다는 것을 알 수 있다. 이렇듯 짧아진 블라우스의 길이는 허리선이 잘록하게 강조된 실루엣과 함께 여성스럽고 귀여운 스타일의 블라우스가 디자인된다는 것을 알 수 있다.

<표 9> 하복 블라우스의 길이

	하복 블라우스	빈도	%
길이	허리길이	173	91
	중간길이	17	9
	기타	0	0
	합계	190	100

4) 하복 블라우스의 여밈

하복 블라우스의 여밈을 분석한 결과 단정하고, 날씬해 보이는 싱글 여밈이 64%로 가장 많았고, 귀여운 느낌의 더블 여밈이 36%로 나타났다 <표 10>.

<표 10> 하복 블라우스의 여밈

	하복 블라우스	빈도	%
여밈	싱글 여밈	122	64
	더블 여밈	68	36
	기타	0	0
	합계	190	100

3. 동복 스커트

1) 동복 스커트 디자인의 종류

동복 스커트의 종류는 하복과 마찬가지로 스커트 전체 또는 부분에 인버티드 플리츠가 있는 플리츠 스커트가 80%로 가장 많았고, 그 다음은 플레어 스커트, 타이트스커트 등으로 나타났다. 기타 종류로는 하복·동복 모두에 랩 스커트 등이 보였다. 이러한 결과는 하복 스커트 디자인 종류와 비교하여 하복·동복 비슷한 %로 나타난 것으로 보아서 계절과 상관없이 유사한 경향으로 디자인된다는 것을 알 수 있다 <표 11>.

<표 11> 동복 스커트 디자인의 종류

	동복 스커트	빈도	%
디자인 종류	플리츠스커트	160	80
	플레어스커트	18	9
	타이트스커트	14	7
	기타	8	4
	합계	200	100

2) 동복 스커트 실루엣

동복 스커트 실루엣의 경우 <표 12>에 보이는 바와 같이 체형을 커버할 수 있고, 활동이 편한 장점을 가진 A라인이 93%로 나타나 압도적으로 많았고, H라인은 14%로 조사되었다. 이는 하복 동복 모두 같은 결과로 조사되었다.

<표 12> 동복 스커트 실루엣

	동복 스커트	빈도	%
실루엣	A라인	186	93
	H라인	14	7
	기타	0	0
	합계	200	100

3) 동복 스커트의 길이

동복 스커트의 길이는 무릎길이의 니렌스스커트 (Knee length skirt) 가 90% 로 가장 많았고, 그 다음은 단선이 무릎 아래 3~10cm에 오는 스트리트렌스 스커트 (Street length skirt), 무릎 위 10~20cm 까지 오는 미니스커트 (Mini skirt) 순으로 나타났다. 이러한 결과는 하복스커트의 길이와 마찬가지로 동복 스커트의 길이도 무릎길이 정도로 짧아졌다는 것을 보여주며, 미니스커트 역시 5%로 조사되었다. 특히 동복 미니스커트의 경우 무릎길이의 양말과 함께 코디된 귀여운 디자인이 많이 보였다 <표 13>.

<표 13> 동복 스커트 길이

	동복 스커트	빈도	%
길이	니렌스스커트	180	90
	스트리트렌스 스커트	10	5
	미니스커트	10	5
	기타	0	0
	합계	200	100

4. 동복 블라우스

1) 동복 블라우스의 칼라

분석된 자료에 따르면 동복 블라우스 칼라는 셔츠 칼라가 77%로 가장 높게 나타났고, 그 다음은 피터팬 칼라가 13%로 조사되었다. 기타 동복칼라의 종류로는 차이나 칼라, 스탠드칼라, 리본칼라 등이 보였다. 이는 일반적으로 동복재킷과 이너웨어로 코디되는 동복 블라우스의 칼라 디자인은 무난하고 기본적인 형태로 디자인되고 있다는 것을 알 수 있다. <표 14> 일반적으로 동복 블라우스의 길이와 실루엣은 이너웨어로 코디되어 전체적인 실루엣에 영향을 주지 못함으로 아이템별 디자인 분석에서 제외하였다.

<표 14> 동복 블라우스의 칼라

	동복 블라우스	빈도	%
칼라	셔츠 칼라	134	77
	피터팬 칼라	46	13
	기타	20	10
	합계	200	100

5. 동복 조끼

1) 동복 조끼 디자인의 종류 & 여밈

교복 조끼의 경우, 200개의 자료 중에서 직물조끼의 경우가 48%, 니트 조끼의 경우가 28% 기타 조끼의 착용여부를 알 수 없는 경우가 24%로 조사되었고, 직물조끼 96개 자료 중 여밈의 종류를 분석한 결과 단정하고 슬림한 싱글 여밈이 87%, 귀여운 느낌의 더블 여밈이 9%로 나타났다 <표 15, 16>.

<표 15> 조끼디자인의 종류

	조끼	빈도	%
디자인 종류	직물	96	48
	니트	56	28
	미착용	48	24
	합계	200	100

<표 16> 직물조끼의 여밈

	조끼	빈도	%
여밈	싱글 여밈	87	91
	더블 여밈	9	9
	기타	0	0
	합계	96	100

6. 동복 재킷

1) 동복 재킷의 칼라

교복 재킷의 칼라는 재킷의 기본 칼라인 테일러 칼라가 47%로 가장 많았으며, 셔츠칼라가 18%, 라운드네크라인이 14%, V네크라인이 10%로 나타났다. 교복 재킷의 칼라의 경우 칼라가 없는 재킷도 비교적 많이 디자인 되고 있다. 기타 11%로 스탠드

<표 15> 동복 재킷의 칼라

	동복 재킷	빈도	%
칼라	테일러드칼라	89	47
	셔츠칼라	34	18
	라운드네크라인	28	14
	V네크라인	19	10
	기타	20	11
	합계	190	100

칼라, 차이나칼라 솔칼라 등 다양한 재킷 칼라 디자인이 보였다 <표 15>.

2) 동복 재킷의 실루엣

동복 재킷은 하복의 블라우스랑 마찬가지로 동복의 전체적인 실루엣을 결정짓는 중요한 아이템이다. <표 16>에서 분석된 자료에 따르면 동복 재킷은 하복 블라우스랑 마찬가지로 허리가 강조되어 몸매가 드러나는 X라인이 73%로 가장 많았고, H라인이 27%로 조사되었다 <표 17>.

<표 17> 동복 재킷의 실루엣

	동복 재킷	빈도	%
실루엣	X라인	139	73
	H라인	51	27
	기타	0	0
	합계	190	100

3) 동복 블라우스의 길이

<표 18>에서 분석된 자료에 따르면 재킷의 길이가 허리정도에 걸쳐지는 허리길이가 78%, 허리에서 5~10cm에 오는 중간 길이가 38%, 힙 정도에 걸쳐지는 힙길이가 2%로 나타났는데, 재킷의 경우도 이전에 비해 길이가 매우 짧아진 귀여운 스타일로 디자인되고 있는 것을 알 수 있다.

<표 18> 동복 재킷의 길이

	동복 재킷	빈도	%
길이	허리길이	148	78
	중간길이	38	20
	힙길이	4	2
	기타	0	0
	합계	190	100

동복 재킷의 경우 특이할 점은 허리선이 잘록하게 강조된 짧은 길이가 대부분으로 하복 블라우스와 비교하여 길이와 실루엣이 비슷한 양상으로 나타났다. 따라서 동복 재킷과 하복 블라우스가 전체적으로 유사한 실루엣으로 디자인된다는 것을 알 수 있다

4) 동복 재킷의 여밈

동복 재킷 여밈의 종류를 분석한 결과 단정하고, 날씬해 보이는 싱글 여밈이 76%로 가장 많았고, 귀여운 느낌의 더블 여밈이 24%로 나타났다 <표 18>.

<표 18> 동복 재킷의 여밈

	동복 재킷	빈도	%
여밈	싱글 여밈	144	76
	더블 여밈	46	24
	기타	0	0
	합계	190	100

IV. 결론

본 연구는 여학생 교복을 고찰함에 있어 여학생 교복이 어떠한 디자인 특징을 가지고 발전되어 왔는지를 역사적인 변천과정과 함께 살펴보고, 교복의 브랜드화가 시작되어 대기업에 의해 본격적으로 교복 디자인이 발전된 1996년 이후부터 2006년까지의 여학생 교복 디자인을 분석하였다. 조사방법으로는 실태조사와 함께 대형 학생복업체의 홈페이지와 카탈로그에 나타난 여학생 교복 디자인을 조사하여, 그 디자인 특성을 파악하고자 하였다. 그 결과를 요약하면 다음과 같다.

첫째, 여학생 교복 아이템 중 스커트의 경우를 살펴보면, 활동이 편한 장점을 가진 A라인의 플리츠스커트가 하복·동복 모두 가장 많았다. 교복 스커트의 길이는 하복, 동복 모두 무릎길이의 니렁스스커트(Knee length skirt)가 가장 많았다. 교복 스커트의 경우 동복 하복 모두 계절과 상관없이 하복, 동복 모두 유사한 경향으로 디자인된다는 것을 알 수 있었다.

특이할만한 결과는 대형 교복 회사의 카탈로그나 홈페이지 사진자료에 교복 스커트로서 미니 스커트가 제안된 교복 디자인도 찾아볼 수 있었는데, 비록 적은 숫자일지라도 이러한 결과는 이전시대의 교복 디자인과는 많이 달라진 교복 브랜드화시대의 교복 디자인 경향을 보여주어 있으며 교복 디자인에 점차 달라진 시대상이 반영되고 있음을 시사 하였다.

둘째, 여학생 교복 아이템 중 블라우스의 경우를 살펴보면, 하복 블라우스 칼라의 경우 특정한 디자인보다는 비교적 여러가지 형태의 칼라가 다양하게 디자인되고 있었고, 반대로 동복재킷과 이너웨어로 코디되는 동복 블라우스의 칼라는 무난하고 기본적인 형태로 디자인되고 있다는 것으로 분석되었다.

특히 블라우스 디자인에서 하복 블라우스의 경우 전체적인 교복의 실루엣을 결정짓는 중요한 요인인데, 분석된 결과에 의하면 이전시대의 교복에 비하여 길이가 매우 짧아졌고, 허리선이 잘록하게 강조되어 여성스러움을 강조한 귀여운 스타일로 디자인된다는 것을 알 수 있었다.

셋째, 동복 재킷은 하복의 블라우스랑 마찬가지로 전체적인 교복의 실루엣을 결정짓는 중요한 아이템인데, 하복과 마찬가지로 이전에 비해 길이가 매우 짧아진 귀여운 스타일로 디자인되고 있는 것을 알 수 있었고, 동복 재킷과 하복 블라우스가 전체적으로 유사한 실루엣으로 디자인된다는 것을 알 수 있었다.

이상의 결과에 근거하여, 교복 브랜드화 시대의 여학생 교복은 이전 시대와 비교하여 비교적 다양한 형태로 디자인되고 있었고, 이는 교복디자인에 달라진 시대상이 반영된 결과라 생각된다. 특히 교복 디자인의 전체적인 실루엣은 잘록한 허리라인과 짧아진 블라우스, 재킷, 스커트 길이의 변화가 가장 특징적인 것으로 조사되었는데, 이전의 획일적이고 딱딱한 디자인과는 달리 기성복의 유행이 가미되어진 결과라 생각된다.

이제 교복은 학생복으로서의 기능뿐만 아니라, 십대들의 자기표현의 수단으로써 심미적 기능이 요구되어진다. 앞으로의 교복 디자인은 학생의 활동성을 제약하지 않는 범위에서 점차 패셔너블하고 트렌디한 교복 디자인으로 더욱 더 다양하게 발전되리라 생각된다.

본 연구는 여학생 교복 디자인의 특징을 시대별로 체계화 하였고, 교복 디자인이 본격적으로 발전된 1996년 이후 여학생 교복 아이템별 디자인 분석을 통하여 앞으로의 교복제작 및 마케팅활동에 기초적인 실증적인 자료로서 활용될 수 있다는 의의

를 가진다. 그러나 1996년 이후 연도별 유행의 변화에 관한 구체적인 연구가 필요할 것으로 생각된다.

참고문헌

- 1) 박여옥, 심소연, 오성자, 오승운, 원미숙, 이미숙, 정미라 (1981). 교복자율화에 따른 여고생 교복디자인에 관한 연구. *婦學*, 14, pp. 27-28.
- 2) 중고생 교복 변천사 / 획일화 상징서 개정 코드로. (2006. 2. 15). 국민일보, 23면.
- 3) 정중량 (1967). *이화80년사*. 서울: 이대출판사, pp. 77-78.
- 4) 권혜숙 (1993). 교복 자율화이후 여고생 교복디자인에 관한 실태조사. *디자인 연구*, 1(8), pp. 4-5.
- 5) 정중량 (1967). *앞의 책*, pp. 77-78.
- 6) 김성현, 김순혜, 김옥인, 이순영, 조경숙 (1977) 우리나라 중고등학교 교복의 역사적 변천 및 현황. *婦學*, 9-10, p. 46.
- 7) 남윤숙 (1973). 한국 여학생 교복의 변천에 대한 역사적 고찰-한일합방기를 중심으로-. 수도여자사범대 대학원 석사학위논문, pp. 4-5.
- 8) 권혜숙 (1993). *앞의 논문*, p. 5.
- 9) 박여옥, 심소연, 오성자, 오승운, 원미숙, 이미숙, 정미라 (1981). *앞의 논문*, p. 27.
- 10) 유수경 (1990). *한국 여성 양장 변천사*. 서울: 일지사, pp. 205-209.
- 11) 유수경 (1990). *앞의 책*, p. 205.
- 12) 유수경 (1990). *앞의 책*, p. 229.
- 13) 권혜숙 (1993). *앞의 책*, p. 8.
- 14) 박정수, 최연희, 이진영, 정성희 (1997). 한국 개화기 여학생 교복의 변천연구. *가정학 연구*, 9, p. 174.
- 15) 배화 여자중고등학교 (1968). *배화70년사*. 서울:배화여자중고등학교, p. 486.
- 16) 이경자 (1983). *교복자율화와 그 대책에 관한 연구*. 논총. 한국 문화연구원, 43, pp. 323-324.
- 17) 문교부 교복착용 적극권장 / 늘어나는 청소년 탈선 막게 (1990. 1. 15). *경향신문*, 14면.
- 18) 서울 중고생 93% 교복착용 (1997.3.30). *세계일보*, 23면.
- 19) 패션 교복시장이 뜨겁다 (1997. 3. 05). *서울신문*, 27면.
- 20) 중고생 교복 변천사 / 획일화 상징서 개정 코드로. (2006. 2. 15). 국민일보, 23면.
- 21) 교복광고 패션 전쟁/다리가 길어 보인다. (1998.2.16). *조선일보*, 19면
- 22) 윤현정 (2002). *여고생 교복디자인 연구*. 이화여자대학교 대학원 석사학위논문, p. 7.
- 23) 중고생 교복 변천사 / 획일화 상징서 개정 코드로. (2006. 2. 15). 국민일보, 23면.
- 24) 교복에 패션화 바람. (2006.9.22). *파이낸셜 뉴스*, 23면.