

도시 가로공간 가로시설물의 이용실태 개선방안에 관한 연구

- 전주시 상업가로를 中心으로 -

A Study on the Improvement Plan for the Actual Conditions of use in the Street Facilities of Urban Street Space

- With the commercial Street on the Jeonju City -

박 미 화* 유 응 교**
Park, Mi-Hwa Yu, Eung-Kyo

Abstract

In Korea, the top priority of the exterior space in the urban commercial street has been put on the road and parking for cars, not on the street for pedestrians, because of the lack of institutional urban planning, the land use of high density, the pursuit of maximum commercial profit, etc. Also, it is true that the form and facade of the street buildings which form the characteristics of the commercial street are regarded as the consumption-stimulating tool and, subsequently, are symbolized for commercial profit.

This study starts from the recognition of reality, and, with the perspective of general plan for urban exterior space, tries to improve the environmental design of street space. Also, this study searches the ways to enhance the cultural, art, aesthetic and functional values of a city, as well as the ways to promote commercial activities and to perform commercial symbolism and pedestrian functions. This study aims at exploring the importance of street environmental design and the information of environmental design, so that the problems of current street environment, which generates the disorder and chaos of information, may be solved. Also, this study aims at promoting the continuous development for the future street environmental design and design plan.

키워드 : 가로공간, 환경디자인, 상업가로, 가로시설물

Keywords: Street Space, Street Design, Commercial Street , Street Furniture

1. 서 론

1.1 연구의 배경

상업가로는 도시경관에 있어서 가장 변화가 심한 장소로서 지역의 특성과 도시의 문화수준을 가장 잘 반영하는 가로라고 할 수 있다. 도시의 상업기능은 도시 내부의 환경과 공간 구조를 형성하는 측면에서 매우 중요한 역할을 하며, 상업기능을 갖는 가로에서의 경관 효과는 도시에 대한 이미지를 결정지어 줄 뿐만 아니라 가로의 공간적 구조를 인식시켜 준다는 점에서 중요한 의미를 가진다.

우리나라의 경우 도시내 상업가로에서의 외부공간이란 제도적 차원에서의 도시계획의 미비, 고밀도의 토지이용, 상업이용의 추구 등으로 자동차를 위한 도로와 주차장으로만 존재하며 보행자를 위한 가로환경이 존재하지 않았다. 또한 가로 경관의 전체적인 환경적 질이 고려되지 않은 상황에서 상업가로를 특징짓는 가로건물들의 형태나 파사드가 소비를 유발시키는 장치로서 부각되어 상업적 이용과의 접목으로 상징화되어 나타나고 있는 것이 현실이다.¹⁾

그러므로, 상업가로를 지나는 사람들의 행위, 반응, 시각적인 차이, 느낌 등이 예전에 비하여 다양화되고 활성화가 되었고 그로 인하여 상업가로 건축물을 이용한 광고, 휴식, 만남, 인지 등의 다양한 행위가 이루어질 수 있는 여러 가지 디자인들이 나타나게 되었다.

그러나 이러한 상업가로의 시설물들을 이용하기 쉽고 지역적 특성과 도시의 본질을 살린 문화수준을 잘 반영되지 않고, 상업적 이용을 부각시킨 상징성만이 있는 가로공간에 그치고 있는 실정이다.

1.2 연구의 목적

가로시설물은 그것을 이용하는 사람들에게 이용목적에 부합하는 편의를 제공할 뿐만 아니라, 가로공간 전체의 경관형성에 영향을 주어 그 공간을 사용하는 사람들의 정서적 측면에도 영향을 미치므로 가로 공간 조성을 위해 적절한 가로시설물의 계획이 필요하다. 그러므로 본 연구에서는 상업 가로공간의 상업행위와 상업적 상징성, 보행활동만의 기능을 수행하는 것이 아닌 진정한 지역적 특성을 살린 “걷고 싶은 거리”, “만남의 장소” “편안한 거리”, 이용자들이 이용하기 쉽고 안락하고 편안함을 갖게 하도록 하는 디자인이 되어야 한다.

* 교신저자, 전북대학교 대학원 건축·도시공학과 박사수로 (miqueen00@nate.com)

** 전북대학교 건축·도시공학부 교수, 공학박사

1) 송지현, 도시경관체계로서 상업가로의 활성화를 위한 가로환경디자인 모형 사례에 관한 연구, 이화여자대학교 석사논문, 1996.

이러한 인식에서 출발하여 가로시설물의 만족도를 조사하고, 가로시설물 디자인 밀접 요소를 분석하여 도시의 정체성과 특징이 반영된 가로공간의 조성에 미래 지향적인 긍정적인 방향을 제시하고자 하는 것이다.

1.3 연구의 범위 및 방법

본연구는 도시 경관 중에서도 보행활동이 활발히 일어나는 상업가로의 가로공간만으로 연구의 범위를 한정시킨다.

연구의 범위와 방법의 순서는 다음과 같다.

첫째, 연구의 배경과 연구의 타당성을 설명해 주는 이론적 배경연구를 한다.

둘째, 가로의 개념과 도시 외부공간을 살펴봄으로써 도시내 가로공간에 대한 연구의 중요성을 강조한다.

셋째, 현장조사와 사례분석을 통한 전주시 상업가로의 활용성이 상당히 높은 대표적인 5곳을 선정하여 가로공간 지역의 지점 위치를 분석한다.

넷째, 가로경관체계로서 가장 큰 비중을 차지하는 연구대상지 전주시 상업가로경관의 가로공간 가로시설물의 선호도 및 디자인 고려요소를 살펴보고 디자인 밀접도를 분석한다.

다섯째, 현재의 가로공간의 가로시설물의 문제점을 지적하고 개선되어야 할 방향을 제시하며, 미학적, 가로공간의 지역적 정체성을 찾기 위한 방안의 모색한다.

2. 이론적 고찰

2.1 도시경관의 구성과 가로공간의 중요성

① 도시 외부공간으로서 가로공간의 의미

인간은 도시공간 속에 있는 여러 경관들로부터 그 도시를 체험하게 되며, 도시의 공간적인 질에 대한 지각, 그리고 건물들과 기타 객체들에 대한 전체 인상을 통해 경관의 전체 인상을 가지게 된다. 이 때 우리가 도시 속에서 체험하는 대상으로서의 환경은 물리적 실체이며 이것이 인간의 눈에 지각되는 상태를 ‘경관(landscape)’이라고 한다. 즉, 도시경관(townscape)²⁾은 도시공간 속에 있는 모든 물리적 구성요소들이 함께 어울려 연출하는 하나의 이미지라고 할 수 있으며, 단순히 눈에 보이는 상태 뿐만 아니라 미적인 차원에서의 시각적 구성이라는 측면이 강조된다. Gordon Cullen은 “하나의 건물은 개체건축이고 두 개의 건물은 도시경관(townscape)이다”라고 도시경관을 정의하고 있는데, 그것은 두 개의 건물이 나란히 섰을 때 비로소 도시경관의 예술성이 나타나기 때문이라고 설명한다.³⁾

2.2 가로의 개념

2) ‘townscape’란 단어는 land + scape에서 유래된 -scape라는 접미사의 의미를 수용한 합성어로서 landscape of town이라는 의미를 가진다.

3) G. Cullen. 『도시경관』, 박기조(역)(서울:태림문화사, 1992), p. 133.

도시의 주요한 외부공간으로서 가로는 도시의 골격과 틀을 형성하며 도시 자체의 존재를 결정하는 중요한 환경적 요소로서 3차원적인 의미를 지니는 공간이다. 도시의 가로경관은 대부분이 (건물군)建物群으로 형성되어 있으며 가로변을 따라 늘어선 가로건물들은 개개 건물의 파사드(facade)가 모인 하나의 전체로서 지각되어 진다. 이때 경관으로서의 연속된 가로건물들의 파사드(facades)가 주는 시각적 효과는 가로의 환경적인 질과 성격을 결정하게 되며 나아가 도시경관의 시각적 질을 결정하는데 큰 비중을 차지한다. 즉, 가로는 양쪽에 건물들이 열리어서 있는 지역으로 특성지워진 것으로써 목적지로 향하는 이동을 의미하거나 한 장소에서 다른 장소로의 통행을 암시하는 도로(road)와는 구별된다.⁴⁾

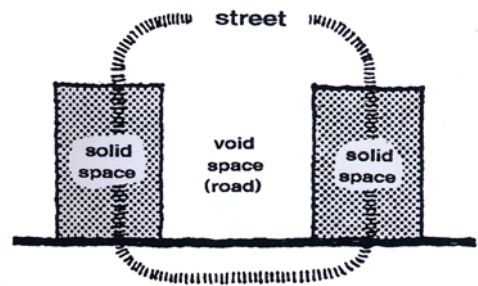


그림 2-1 가로의 개념적 영역

2.3 가로시설물(Street furniture)의 기능

① 가로의 특성과 역할

도시의 외부공간은 공간적 개념에서 가로공간과 개방공간(Open Space)으로 나누어 구분할 수 있다. 보행자의 시각적 관점에서 건물군이 연속되는 가로의 형태는 기본적으로 선형가로의 특성을 가진다. 개방공간에서는 보행자들을 일시적으로 멈추게 하는 정적인 특성이 있는 반면에 건물군으로 연속된 선형가로에서는 보행자들을 이동시키는 동적인 특성이 있다.⁵⁾ 도로경계에 의해 추상적

표 2-1. 도시 외부공간의 종류와 특성

구분	정의	행동특성	형태	구성요소	경관요소
가로공간	장소와 장소를 연결하여 주는 통과공간	이동 동적 방향지향	선형 (corridor)	수직적 요소	street wall street furniture
개방공간	하나의 기능 장소로 머무름과 함께 고유한 행위를 가질수 있는 목적공간	머무름 정적	방향 (room)	수평적 요소	

*출처: 정무웅(1992, 01). 도시의 외부공간과 경관. 『대한건축학회지』, 36, 90.

으로 한정지어 지는 개방공간과는 달리 선형의 가로공

4) S. Anderson(1978). On Streets (Cambridge: M.I.T.Press), p. 15.
5) 박상빈(1987). 건축물 외관의 연속성에 관한 연구. 홍익대학교 대학원 석사학위논문, 미간행, p. 8.

간은 가로건물들의 파사드로 인해 둘러 싸여진 공간을 이루어 보행자의 가로에 대한 인식이 보다 확실해 진다. 이처럼 가로는 도시경관체계를 이루는 외부공간으로서 다목적의 기능을 수행한다

3. 가로공간 가로시설물의 구성

3.1 가로 시설물의 분류

가로시설물(Street Furniture)은 각각의 기능성에 입각한 분류방법에 따라 휴게시설, 위생시설, 매점시설, 정보시설, 조명시설, 교통시설(보행자), 교통시설(자동차), 행사시설, 놀이기구시설, 관리시설, 장애인시설, 조정시설 등 11개로 나누기도 한다. 그러나 이들 대부분은 단순히 하나의 기능만 갖는 것이 아니라 여러 가지 기능이 포함되어 있는 경우가 많다. 또한 이들 시설은 단독으로 배치되기보다는 몇 가지가 함께 묶어서 배치되기 때문에 이때는 그 가운데 가장 주된 기능을 갖는 시설에 따라 분류하기 마련이다. 이상의 몇가지 측면 중 가로시설물을 이용자의 관점과 기능에 입각하여 <표3-1>과 같이 분류하였다.⁶⁾

표 3-1. 가로시설물의 기능별 분류

목 적	종 류
휴게시설	벤치, 파골라, 야외탁자, 정자, 쉼터
위생시설	화장실, 음수대, 휴지통, 재떨이, 세면기
조명시설	가로등, 공원등, 안전등투광조명
정보시설	안내판, 공중전화, 각종사인, 현수막, 포스터, 교통사인, 게시판
교통시설	포장, 블라드, 버스택시정류장, 계단, 자전거스탠드, 모래함, 육교, 아케이드, 가드레일
행사시설	깃대, 부스, 장식, 관혼상제, 축제행사, 화환, 연등, 신흥
수경시설	장식화분, 가로수, 환경조형물
관리시설	맨홀, 배전판, 전봇대, 소화전, 감시카메라, 옹벽 문주, 우체통

3.2 가로 시설물에 대한 이용자 행태 분석

휴식공간에서의 이용자 행위를 GK 연구소의 Street Furniture 분류 구성에 따라 재정리 하면 <표3-2>와 같다.⁷⁾

표 3-2. 가로시설물에 대한 이용자의 행위분류

분류구성	행 위
휴게시설	앉는다. 눕는다. 쉼다. 기다린다. 본다. 듣는다. 구경한다. 사색한다. 담소를 나눈다
위생시설	버린다.피운다. 마신다.찾는다.
조명시설	본다. 느낀다. 분위기를 조성한다
판매시설	산다. 판다. 묻는다
정보시설	본다. 묻는다. 향한다.

6) 이현택·이정 공저, “가로의 미학”, 경북대학교출판부, 2000. pp. 3~4.

조정시설	본다. 쉼다. 맡는다. 느낀다.
유구시설	탄다. 논다. 달린다.

이용자 행위를 중심으로 휴식공간 내 필요한 가로시설물을 분류 구성별로 살펴보면, 벤치, 탁자, 쉼터 등이 포함되는 휴식시설에서 일어나는 행위가 가장 많다. 따라서 휴식공간의 기능과 이용자의 행위, 시설물의 분류 등에 관한 이론적 고찰을 통해 디자인의 가장 중요한 기초 개념은 도시민들이 편히 쉴 수 있는 인간·자연·환경·기술이 유기적으로 통합된 공간임을 알 수 있다.

4. 조사 대상지 분석

4.1 대상지 선정배경

본연구는 도시경관에 있어서 가장 행태가 활발한 전주시 변화가와 이동인구가 많고 차량이 많고 고층빌딩, 상가가 밀집되어 있는 상업 가로공간 환경디자인 구성요소 연구에 적합한 여러 가지 상황이 발생할 수 있는 5곳을 선정하였다.

조사대상지역의 위치가 근처에 자리잡고 있지 아니함으로 본 논문에서는 조사의 정확성과 인지성을 높이기 위하여 조사대상지 5곳을 나누어 근접위치인 장소를 묶어 다시 1지역과 2지역으로 크게 나누었다. 그리고 세부적으로 5곳을 각각 조사 하였다.

비교의 다양성을 위해 위치나 이동인구 수에 있어서 편중되지 않는 기호순으로 정리하여 활동연령층과 활동빈도를 나타내었다.<표4-1>

표 4-1. 조사대상지 활동연령층 비교표

지역구분	구분	조사대상지	활동연령층	활동빈도
1 지역	G	객사거리	10~20	매우활발
	E	엔떼피아거리	10~20	매우활발
	F	F' SHARP	10~20	보통
2 지역	E.M	이마트거리	30~60	활발
	L.D	롯데백화점거리	30~50	보통

4.2 조사 대상지 상업가로 현황 및 디자인분석

① 1지역(G.E.F)

G가로 가로환경 가로시설물의 구성을 살펴보면 건물 주변 장식깃발을 설치된 파사드가 연출하는 가로의 풍경은 연속된 이미지를 형성하고 banner의 사용은 가로에 수평적인 리듬을 만들어내기 위해서 효과적으로 보이도록 유도하고 그다음 단계에서는 street furniture를 이용하여 가로공간의 물리적 형태와 그안에서 일어나는 활동 등 가로가 가지는 장소적 특성을 먼저 떠올리게 하도록 하였다.

7) 호수진 외4인, 도심의 휴식공간 및 시설물 디자인 사례연구, 디자인학연구 제43호, 2001, p. 90.

그림 4-1.(1지역)G-E-F 주변 보행자동선

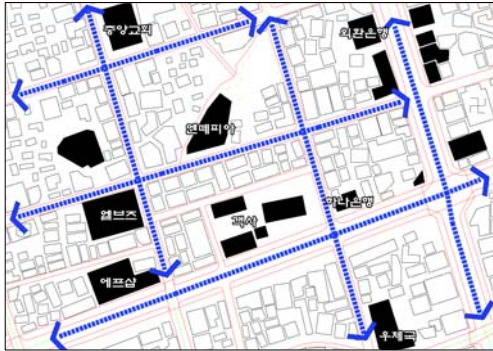


그림 4-2.(1지역) G-E-F 거리 건물현황



4-3.(1지역) G-E-F 거리 지점위치



그리고 현재모습에서는 지붕의 요소중의 하나인 콜로네이드(Colonnade)⁸⁾를 도입하고, 기념문을 설치함으로써 그 맥락을 같이 하므로 도시의 이미지는 가로 환경이미지의 시각적 특성을 더 뚜렷히 가지려는 노력을 두드러지게 보인다.

전주시 중심부에 위치한 G거리는 이와 같이 조사한 바에 의하면 다년간에 걸쳐 가로경관 환경디자인이 많이 변천하였음을 알 수 있었다.


8) 네이버 어학사전. <건설>건축에서, 수평의 들보를 지른 줄기둥이 있는 회랑. 고대 이집트 시대부터 썼으며 그리스, 로마, 시대에 발달하였고 바로크 및 고전주의 건축에 많이 보인다. ☆주랑

그림 4-4(2지역) E.M, L.D 거리 지점위치



E가로공간에서 고사동 일대에 조성해 놓은 “걷고싶은 거리”는 보행자의 자유로운 공간확보로 인한 안정성 확보와 문화공간 확충이라는 목적으로 조성되었다.

그림 4-5. G거리 변천과정과 가로공간 환경구성요소

G가로 가로시설물	
	
1. banner(장식깃발)만 설치한 광경 →	2. street furniture 가 설치된 광경
	
3. 지붕요소중의 콜로네이드 설치 →	4. 객사옆과 이어진 가로공간의 기념문

그리고 중심부에 자리잡고 있는 거리의 광장에 야외무대를 설치함으로써 작은축제와 작은 콘서트 개최함으로써 가로광장의 활성화를 도모하였다.

F가로는 예전에는 전풍백화점, 현재는 F SHARP거리로 가로경관의 조경조각, 청소년거리의 안내표지판과 교통표지판, 벤치 등이 설치 되어있으며, 상권이 활성화 되지 못함으로 하여 보행자의 가로의 머무름을 지속시키지 못하였다

그림 4-6. F거리 가로공간 환경요소

	
1.교통표지판, 장식화분	2. 청소년거리의 안내표지판

그림 4-7. E거리 가로공간 환경 요소

	
1. 옥외벤치, 의자, 조형물이 준비된 모습	2. 건물과 건물사이 지붕요소인 차양설치
	
3. 야외무대를 볼수있도록 놓여진 휴게광장	4. 건물과 건물사이 휴게광장 앞에 야외무대로 연출

② 2지역 (E.M, L.D 거리)

E.M 가로는 서신동에 위치한 사용빈도수에 비하여 가로공간의 확보가 열악한 환경으로 보여진다. 마트이용객에 따라 여유있는 주차장 확보가 이루어졌지만 가로공간의 여유는 찾아 볼 수가 없었다.

그림 4-8. E,M거리 가로공간 환경 요소

	
1. 대상지 가로경관 배경	2. 건축물 출입구의 좁은 휴게공간의 벤치
	
3. 가로경관의 버스정류장	4. 지하철차장과 연결되는 벤치 휴게공간

지하주차장과 연결된 복잡한 곳의 늘어진 벤치와 정문 출입구의 벤치와 복잡한 가로에 교통표지판, 버스정류장까지 보행자의 연속적인 변화와 흥미있는 요소가 없어 보행에 지루함과 혼잡함을 갖게 한다.

L.D가로는 비교적 도시외부공간에서의 가로공간과 개방공간으로 나누어 적절히 활용함을 볼 수 있었고, 도시내 가로는 기본적인 이동을 목적으로 형성된 공간이지만 평상시의 보행의 다양성 뿐만 아니라 환경의 지각, 레크레이션 활동, 쇼핑, 만남, 상업적 상징성 등의 목적을 달성할 수 있는 도시다움(urbanity)을 얻을수 있는 공간이라는 점에서 확장된 도시공간 내의 가로공간을 활용하고자 하는 충실함이 보인다

그림 4-9. L.D 거리 가로경관 환경 요소

	
1. 대상지의 가로경관의 준비한 차들	2. street furniture의 주차장안내표지판
	
3. street furniture의 요소인 주차장 쉼터	4. 측면부의 양쪽 벤치를 이용한 가로공간
	
5. 개방공간의 가로수를 이용한 벤치	6. 가로수와 화분조각의 배치

5. 전주시 상업가로 가로시설물

조사대상지 전주시 변화를 중심으로 1지역과 2지역을 구분하여 현재의 가로시설물 현황에 대한 만족도를 8가지 종류별로 분류하여 조사가능한 시설물을 이용자 100명을 대상으로 조사하였는데 응답율은 약 92.0% 였다

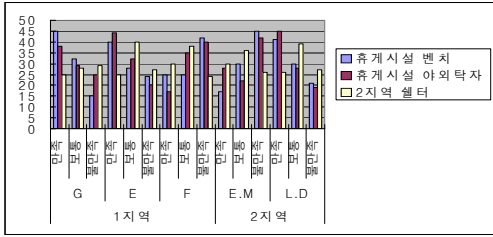
5.1 가로시설물 이용실태 분석

① 휴게시설

가로시설물 휴게시설 항목 중에서 벤치, 야외탁자, 쉼터들 중에서 가로시설물 디자인의 만족도를 알아보았는데 벤치에서는 G가로는45명, E가로는 40명, LD가로는 41명이 한다는 만족한다고 답하였고, E.M가로는 F가로는 불만이 42명, 45명으로 나타났다.

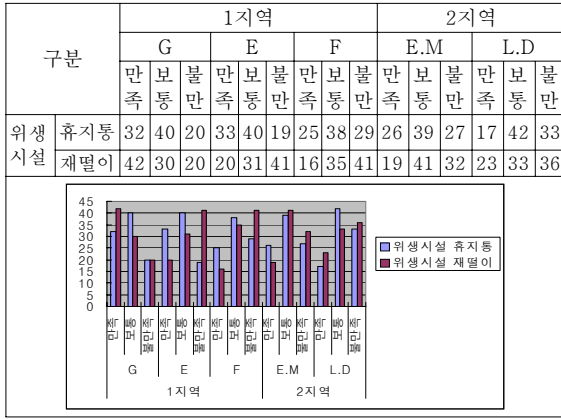
표 5-1 휴게시설 만족도 조사현황표

구분	1지역						2지역								
	G		E		F		E.M		L.D						
	만족	불만	만족	불만	만족	불만	만족	불만	만족	불만					
휴게시설	45	32	15	40	28	24	25	25	42	44	30	18	41	30	21
야외탁자	38	29	25	44	32	20	17	35	40	28	22	42	45	28	19
쉼터	25	38	29	25	40	27	30	38	24	30	36	26	26	39	27



재떨이는 E, F, E.M, L.D가로에서 보통이 가장 많이 답하였으나 G가로에서만 42명이 만족이라고 답하였다. 이는 G가로가 가장 위생성과 쾌적성에 대하여 이용자들에게 제공되어지고 있음을 알 수 있었다.

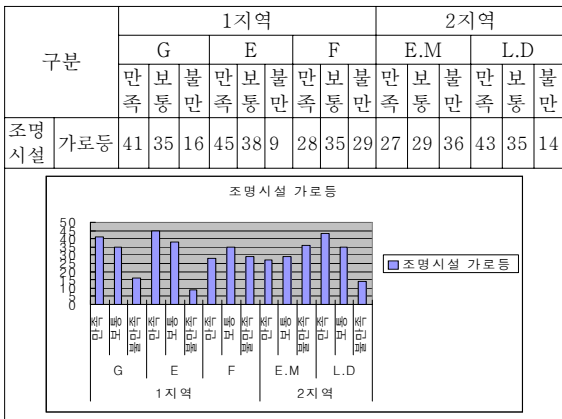
표 5-2. 위생시설 만족도 조사현황표



② 위생시설

위생시설의 화장실, 음수대, 휴지통, 재떨이, 세면기 등이 있지만 대상지에 설치되어진 휴지통과 재떨이만을 조사하였는데 휴지통에 대한 조사한 바에 의하면 G가로 40명, E가로 40명, F가로 38명, E.M가로 39명, L.D가로 42명으로 보통이라고 답한곳이 가장 많았다.

표 5-3. 조명시설 만족도 조사현황표



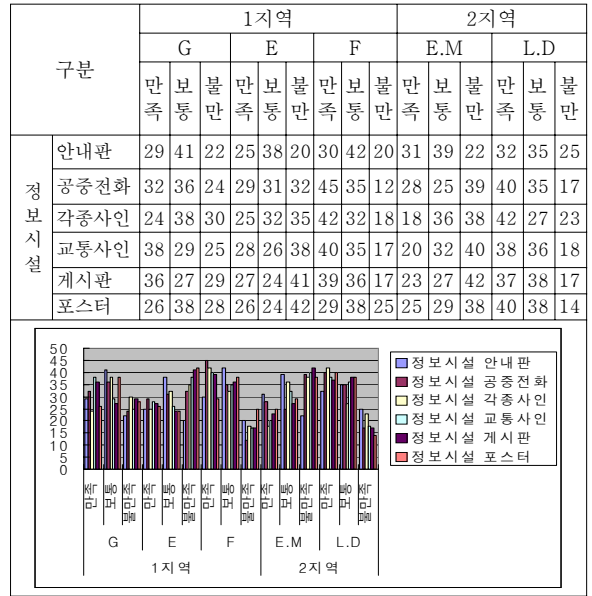
③ 조명시설

조명시설의 가로등과 공원등으로 나누어지는데 여기에서는 가로등만 조사하였다. 조사한 바에 의하면 G,E,F에서 각각 만족한다에 41명, 45명, 28명으로 나타났고, E.M과 LD가로에서는 보통이 29명, 35명으로 답하였다.

④ 정보시설

정보시설의 안내판에서는 보통이 가장 많이 답하였으며 공중전화에서는 G가로 만족이 36명, E가로 불만 32명, F가로 만족이 45명, E.M가로에서는 불만 39명, L.D가로 만족이 40명으로 답하였다

표 5-4. 정보시설 만족도 조사현황표



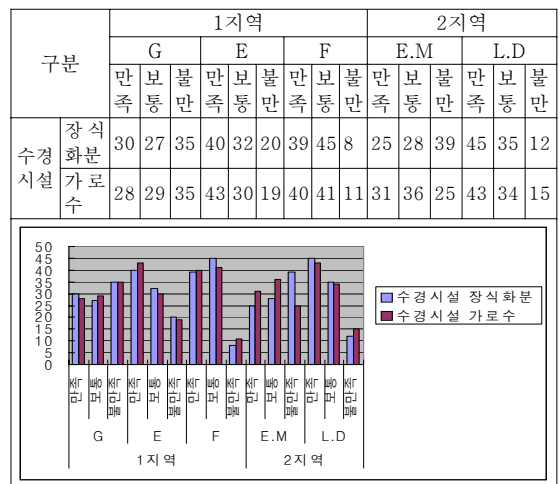
⑤ 교통시설

교통시설을 조사한 두드러진 특징은 포장항목에서 G가로 40명 L.D가로 41명으로 두곳에서만 만족이 나타났고, 콜로네이드는 보통으로 답한 G가로 48명, E가로 불만이 40명, F가로 보통이 38명, E.M가로 불만이 40명, L.D가로 만족이 38명으로 나타났다.

⑥ 행사시설

먼저 깃대에서는 1지역인 G,E,F,가로에서 보통이라고 답한 42명, 29명, 24명이었고, 2지역에서는 E.M지역에서는 38명이 불만이라고 답하였다. 이는 협소한 대지에 있는 E.M가로에 대한 상징성이 부족하다는 것을 알 수 있었다

표 5-7. 수경시설 만족도 조사현황표



⑦ 수경시설

장식화분에서 만족이라고 답한 E가로는 40명, F가로 보통이 45명, L.D가로는 만족이 45명으로 답하였다.

표 5-5. 교통시설 만족도 조사현황표

구분	1지역						2지역									
	G		E		F		E.M		L.D							
	만족	보통	불만	만족	보통	불만	만족	보통	불만	만족	보통	불만				
교통시설	포장	29	40	23	27	25	40	25	26	41	23	28	41	41	32	19
	모래함	20	30	42	25	26	41	26	42	24	22	31	39	40	36	16
	콜로네이드	19	48	25	24	28	40	19	38	35	22	30	40	38	27	27
	정류장	23	29	40	28	25	39	39	35	18	19	31	42	27	40	25
	아케이드	27	35	30	29	25	38	38	27	27	24	30	38	39	36	17
	블라드	26	25	41	21	31	40	39	36	17	24	29	39	38	37	17
	주차장	21	45	26	21	33	38	35	32	25	24	28	40	42	36	14
	자전거	25	38	29	34	28	30	38	39	15	25	35	32	45	35	12
	스탠드															

표 5-6. 행사시설 만족도 조사현황표

구분	1지역						2지역									
	G		E		F		E.M		L.D							
	만족	보통	불만	만족	보통	불만	만족	보통	불만	만족	보통	불만				
행사시설	깃대	26	42	24	32	29	31	39	24	29	27	27	38	40	35	17
	부스	24	38	30	31	29	32	27	25	40	25	28	39	41	34	17
	축제행사	36	35	21	35	30	27	25	38	29	19	29	44	39	32	21
	장식	35	40	17	36	31	25	24	40	28	28	26	38	38	36	18

분이 많이 풍요롭게 설치되지 않은 G, E.M가로 불만 35명, 39명으로 나타났다.

⑧ 관리시설

관리시설의 항목중 문주에서는 E, L.D가로에서 만족이 각각 45명, 36명으로 나타났고 소화전에서는 불만이 가장 많이 나타난 G가로 46명, F가로 37명, E.M가로 38명으로 조사되었다.

5.2 조사대상지 가로시설물 디자인요소 분석

가로시설물의 일반적 개념과 분류 등을 종합해 볼 때 도시환경 속에서 기반 하부구조의 요소로서 가로시설물에 관한 디자인 행위는 복합적이고 다변수적인 도시의

표 5-8. 관리시설 만족도 조사현황표

구분	1지역						2지역									
	G		E		F		E.M		L.D							
	만족	보통	불만	만족	보통	불만	만족	보통	불만	만족	보통	불만				
관리시설	문주	31	39	22	45	28	19	27	29	36	22	30	40	36	29	27
	소화전	27	19	46	29	35	28	27	28	37	24	30	38	35	28	29
	전봇대	19	28	45	28	32	32	28	30	34	29	27	36	30	26	36
	맨홀	23	38	31	26	36	30	25	32	35	29	26	37	31	31	30
	배전판	25	35	32	29	34	29	26	37	29	36	24	32	36	35	21
	우체통	28	30	34	22	35	35	30	36	26	28	27	37	32	34	26
	감시카메라	29	34	29	32	38	22	38	35	19	25	29	38	38	29	25

환경 그 자체를 다루는 만큼이나 폭넓은 기초적 제반 연구들을 필요로 한다9)

전주시 상업가로 중심으로 가장 활동빈도가 많은 1지역에서는 P.M 12시에서 PM 5시까지의 시간대를 조사하였고 2지역에서는 P.M 5시에서 PM 7까지 보행자 100명을 대상으로 가로시설물 디자인 구성요소의 이용자의 밀접도를 조사하였는데 설문 응답율은 약 80.0% 였다.

조사한 내용은 <표.5-9>와 같다.

또한 가로시설물의 디자인 개념에 있어서 실제적이고 기본적으로 고려되어야 할 요소들이 있는데 항목들을 살펴보면 기능성, 조형성, 심리성, 실용성, 경제성 등이 밀접하게 요구 되어지고 있다.

표 5-9. 가로가설물 디자인 반영요소 분석표

구분	항 목	기능성	조형성	심리성	실용성	경제성									
	내 용	작동성	지각성	안전성	심미성	상징성	친밀성	쾌적성	접근성	편리성	유지성	위생성	내구성	제작용이	비용저렴
휴게 시설	벤치	●	●	●	●	○	●	●	●	●	●	●	●	●	○
	야외탁자	●	●	●	○	○	●	●	●	●	●	●	●	●	●
	쉼터	○	●	●	●	○	●	●	●	●	●	●	●	●	●
위생 시설	화장실	○	●	○	○	○	●	●	●	●	●	●	●	○	○
	음수대	●	●	○	○	○	●	●	●	●	●	○	○	○	○
조명 시설	휴지통	●	○	○	○	○	●	●	●	●	○	○	○	○	○
	가로등	●	●	●	○	○	○	○	○	○	○	○	○	○	○
정보 시설	공원등	●	●	●	○	○	●	●	●	●	○	○	○	○	○
	안내판	○	●	○	○	○	●	●	●	●	○	○	○	○	○
	공중전화	○	○	○	○	○	○	○	○	○	○	○	○	○	○
교통 시설	보도포장	○	●	●	●	○	●	●	○	○	○	○	○	○	○
	블라드	○	●	●	○	○	○	○	○	○	○	○	○	○	○
	정류장	○	●	●	○	○	○	○	○	○	○	○	○	○	○
	아케이드	○	●	○	○	○	○	○	○	○	○	○	○	○	○

9) 대한건축사협회 도시환경연구분과위원회, “도시환경과 가로조형”, 1998, p.24.

행사 시설	장식식대	●	●	●	○	●	●	○	●	○	○	○	●	●
	부스	●	●	○	○	○	○	○	○	○	○	○	○	○
수경 시설	장식화분	○	○	○	○	○	○	○	○	○	○	○	○	○
	가로수	●	●	●	○	○	○	○	○	○	○	○	○	○
관리 시설	환경 조형물	○	○	○	○	○	○	○	○	○	○	○	○	○
	맨홀	○	○	○	○	○	○	○	○	○	○	○	○	○
관리 시설	소화전	○	○	○	○	○	○	○	○	○	○	○	○	○
	전봇대	○	○	○	○	○	○	○	○	○	○	○	○	○
범례		●:아주밀접함	●:보통	○:밀접하지않음										

6. 결론

본 연구를 통하여 가로시설물의 문제점과 가로 공간 디자인의 만족도와 밀접도를 조사하여 개선방안을 찾아 다음과 같이 정리하였다.

첫째, 상업가로의 현황조사를 통하여 도시외부 공간을 이루는 가로공간에서 L.D가로와 E가로의 개방공간에서는 많은 활동이 일어나고 활력이 넘치며 어느 정도는 활용도가 높았다고 볼 수 있으나, G가로, F가로, D가로, E.M가로에서는 개방공간부족으로 인하여 가로공간에서 보행이 일어나는 곳에서의 휴식, 레크레이션, 경관, 보행의 편리 등 보행생활에 질적인 쾌적성을 제공하기는 어렵다고 판단된다.

둘째, 조사대상지내에서 가로시설물의 만족도를 조사한 결과 휴게시설 항목 중에서 벤치에 대한 만족이 G가로 45명, E가로 40명, E.M가로 44명, L.D가로 41명으로 쉼터나 야외탁자 보다 비교적 만족한다는 것을 알 수 있었다. 위생시설 중 휴지통, 재떨이에 대한 조사 분석에서는 재떨이에 대하여 E가로, F가로, E.M가로에서는 평균 38명이 불만이라고 답하였다. 조명시설에서는 조사 가능한 가로등을 알아보았는데 만족이라고 답한 G가로 41명, E가로 45명, L.D가로 43명으로 평균 37명정도가 만족한다고 할 수 있다. 정보시설 중에서는 안내판, 공중전화, 각종사인, 교통사인, 게시판, 포스터 등이 있는데 안내판은 30명, 공중전화 35명, 각종사인 30명, 교통사인 33명, 게시판 32명, 포스터 29명으로 만족한다는 평균적인 응답률을 나타내었다.

또한 교통시설의 포장은 불만이 G가로 23명, E가로 40명, F가로 41명, E.M가로 41명, L.D가로 19명으로 E, F, E.M가로의 포장에 대한 질적인 쾌적감과 환경디자인적 요소가 부여되어야 하겠다. 그리고 부분적으로 차량통과에 따른 파손으로 인하여 불만요소가 높았으며, 특히 우천시 빗물로 인한 불만요소도 나타나고 있었다. 행사시설의 가로공간에서의 축제행사 항목에서는 만족이라고 답한 G가로 36명, E가로 35명, F가로 25명, E.M가로 19명, L.D가로 39명으로 나타났는데, 축제행사 항목에 대한 인지가 떨어지는 F, E.M가로에 대하여 이용자들의 관심이 반영되어야 하겠다.

수경시설에서는 가로수에 대하여 불만이라고 답한 G가로 35명, E가로 19명, F가로 11명, E.M가로 25명, L.D가로 15명으로 나타난 바 불만이 가장 많이 차지한 G가로는 가로수의 부족으로 인하여 녹지공간 조성에 대한 필

요성을 가져야 한다. 관리시설의 요소를 조사한 바 두드러진 특징은 평균적으로 불만이나 보통으로 답한 경우가 많아 관리시설 전반에 대한 지속적 관심이 있어야 하겠다.

셋째, 가로시설물 디자인 고려요소의 밀접도를 조사한 항목은 휴게시설, 위생시설, 조명시설, 정보시설, 교통시설, 행사시설, 수경시설, 관리시설 8가지로 분류하여 분석 결과 기능성, 조형성, 심리성, 실용성, 경제성 등을 고려하여 설계되어야 한다. 또, 특정장소에 설치되는 Street Furniture는 주위환경과 조화를 이루면서 각 가로시설물이 갖는 고유기능을 발휘해야 하고, 적재적소에 배치원칙을 적용하되, 전체적인 통일성이 유지되도록 해야 한다고 판단된다.

본 연구는 현실적인 가로공간 환경디자인 문제의 인식에서 출발하여 지역의 정체성을 대변할 만한 디자인 적용사례들이 미흡한 점을 통해 향후 개선방안이 모색될 필요성을 인식하게 되었다. 이러한 결과를 바탕으로 보다 개선된 지역 정체성이 반영된 가로공간을 조성하기 위해서는 전주시민이 가지는 도시의 문화적, 예술적, 미적, 기능적 가치를 살리는데 필요한 디자인 요소를 적극적으로 활용할 필요가 있다고 여겨진다. 이는 결국 지역주민들이 애착과 자부심을 가지고, 우리의 것이라는 애착감도 함께 공유하게 되는 계기를 마련해 줄 수 있을 것으로 판단된다. 따라서 도시내에 설치된 가로시설물들의 개성과 정체성을 표현해 주기 위해서는 시설물들의 물리적기능 특성만이 강조될 것이 아니라 도시의 이미지를 표현해 내려는 노력으로부터 얻어질 것이라 하겠다.

참고문헌

1. 송지현, 도시경관체계로서 상업가로의 활성화를 위한 가로환경디자인 모형 사례에 관한 연구(이태원 가로환경을 중심으로), 이화여자대학교 석사논문, 1996.
2. 김영익, 도심부 가로 보행 공간 개선방안에 관한 연구, 서울대학교 석사논문, 2005
3. 이승우, 건축법에 의해 조성된 공개공지의 활용가능성 검토, 1998,
4. 민주식, 도시환경의 미학, 미학 18집, 1993
5. 네이버 어학사전<건설>
6. 정평란, 공개공지 설치규모 기준의 개선방안에 관한 연구, 대한민국도·도시계획학회지 제39권 제3호.
7. 민주식, 도시환경의 미학, 미학 18집, 1993
8. 김현숙, 가로시설물 정비 계획에 관한 연구, 대한민국도·도시계획학회 제32호, 1998
9. 최정환·서의택 역 (Lawrence Halplin 저), “도시환경의 미”, 명보출판사, 1988
10. 김용수 외5인, 도시Amenity증진을 위한 가로공간 개성화에 관한 연구, 한국정원학회지 Vol. 18, No1, 1997
11. 김광호 최주영, 우리나라 가로시설물 디자인에 반영된 이용자 행태연구, 대한민국도·도시계획학회 2001
12. 박영미, 감성 이미지를 이용한 Street Furniture 디자인에 관한 연구, 전북대학교 석사논문, 2003.
13. 조승희, 도시경관체계로서의 보행자가로 환경디자인 연구, 이화여자대학교 석사논문, 1995.