

밀라노 컬렉션에 나타난 밀리터리 룩 분석*

An Analysis on the Military Look of the Milan Collections

추미경 · 김혜경**

원광대학교 생활과학대학 생활과학부 패션디자인산업 전공

Mi Kyung Chu · Hye Kyung Kim

Dept. of Fashion Design & Apparel Industry, Wonkwang University

Abstract

This study was intended to analyze and investigate a diversity of aesthetic values expressed in the military look of the Milan collections by using content analysis method to find what design characteristic and image emerged concretely in the later 20th century. A total of 334 military look works shown in fashion magazines such as Vogue and Collezioni Donna over the period between 1996 and 2000 were collected as research data, which were classified into 5 categories such as item, silhouette, color, color coordination, fashion image. The results were summarized as follows: first, it was found that coat was the most preferred item in expressing the military look image. Second, it was found that the straight line was the most preferred silhouette, which indicates that it was the most suitable silhouette in expressing the bisexual image of the military look. Third, in the colors of the military look, achromatic colors such as black and white were found to be of the highest frequency, which shows that achromatic colors continued to be proposed as fashionable colors around 1996 and this influence was reflected in the military look. Finally, in terms of the item of color coordination, monochromatic coordination accounted for more than half of the military look, through which it could be explained that designers utilized it greatly to make an effective expression of the masculine image.

Key Words : Military Look, Milan Collections, Silhouette, Color Coordination, Fashion Image

1. 서론

20세기는 두 차례의 세계대전과 공황을 겪으면서도 정치, 경제, 사회, 문화 예술 면에서 커다란 변화가 나타난 격동과 혁명의 시기였다. 그리고 이러한 변화에 따른 생산기술과 통신발달은 대중들로 하여금 패션에 대한 관심을 증폭시켰고, 20세기 패션은 가장 민감했던 시대로 자리매김할 수 있었다(앤드류 터커 & 탬신 킹스웰, 2003).

20세기 패션은 후반기로 갈수록 고도의 경제성장과 지속적인 세계화 그리고 세기말에 대한 현대인의 심리 등이 반영되어 다양한 트렌드가 공존하면서 변화를 추구하였다. 이러한 트렌드 가운데 밀리터리 룩은 제 1·2차 세계대전 당시 여성들의 사회적 지위와 역할 변화에 따른 세계적 흐름이 모태가 되어 이제는 패션사와 복식미학에서 빼놓을 수 없는 디자인의 한 아이콘이 되었다.

물론, 밀리터리 룩의 창시자들은 밀리터리 룩이 애국적, 실용적인 것임을 인식시키기 위하여 전쟁이라는 상황을 이용하였을 뿐이라는 반론도 제기되고 있다(김민자, 2004). 하지만 밀리터리 룩은 세계대전과 이데올로기의 상관관계로 복식에 적지 않은 영향을 미쳤다고 할 수 있다(채금석·양숙희, 1995). 즉 현대복식에 있어서 밀리터리 룩은 이념 및 표현수단이라는 양자간의 피드백을 만족시키면서 다양한 양식적 특성을 띄고 있으며 더불어 밀리터리 룩의 근원이 되는 군복은 민수(民需)유행의 첨단을 달리며 디자인의 정수(精髓)를 집약해놓은 것이기 때문에(윤호미, 1996), 정치, 경제, 사회, 문화적 측면과 밀리터리 룩과의 연관성이 깊을 것으로 사료된다. 특히 1990년대 후반 밀라노 컬렉션에서의 밀리터리 룩은 스포티브 룩과 함께 공통된 트렌드로 크게 부각됨으로써(김서연·박길순, 2001) 미래 패션에 대한 중요한 단서를 제

* 본 논문은 2006년도 원광대학교의 교비 지원에 의해서 수행되었음.

** Corresponding author: Hye Kyung Kim

Tel: 063) 850-6645, Fax: 063) 850-7301

E-mail: hanel@wonkwang.ac.kr

공한다고 볼 수 있다.

이에 본 연구에서는 다양한 양식적 특성을 띄우고 있는 20세기 말의 밀리터리 룩을 밀라노 컬렉션 디자이너들의 작품을 중심으로 수집하여 구체적으로 어떠한 디자인 특성 및 이미지 등으로 나타났는지를 정량적 연구방법인 내용분석법으로 연구하여 밀리터리 룩에 표현된 다양한 미적 가치를 고찰함으로써 밀리터리 룩에 대한 구체적인 이해와 앞으로 전개될 미래의 패션과의 연관성을 예측하는데 도움이 되고자 한다. 더불어 본 연구는 밀리터리 룩이 시대적 변화에 따라 패션 산업체나 대중들로 하여금 기능적인 틀에서 벗어나 독창적인 스타일로 인식되는데 원천이 될 수 있도록 밀리터리 룩에 대한 세부적인 자료를 제공함으로써 밀리터리 룩의 창조성과 독창성에 관한 논의에 대해 체계적인 접근방식을 제시하는데 그 의의를 갖는다.

2. 밀리터리 룩의 역사적 변천

1910년대 제1차 세계대전 이전의 패션은 전형적인 푸아레(Paul Poiret) 스타일이었지만(로셔크, 2002) 대전 당시 여성의 평상복은 보다 단순하고 엄격하며 실용적으로 만들어졌다. 이는 전쟁에 나간 남성들의 공백을 메우기 위하여 여성의 사회적 진출이 활발하여졌고 여성복에는 합리성과 기능성을 추구하는 계기가 되었다. 1916년에는 당시의 디자이너 샤넬(Chanel)에 의하여 여성 군복풍의상이 디자인 되었고 1918년에는 전쟁으로 인한 직물부족을 극복하기 위하여 실용복인 국가표준의상이 만들어지기도 하였다(곽현주, 2000). 결국 이 당시 세계대전은 여성에게 있어서 지위향상과 참정권을 갖게 되는 계기가 되면서 동시에 여성의 사회참여는 복식이 실용화되는 계기가 되었다.

제1차 세계대전보다 훨씬 규모가 컸던 제2차 세계대전의 성격은 민주주의를 옹호하기 위한 반파시즘(anti-fascism)전쟁이라고 할 수 있다(정홍숙·김정은, 1998). 이 당시 여성복은 전시 도원 체제에 맞추어 남성적인 분위기의 의상을 착용하게 되어 어깨가 각지고 넓게 바뀌었다(간문자, 1997). 또한 1939년 엘자 스키아파렐리(Elsa Schiaparelli)는 에폴릿으로 넓은 어깨를 강조한 군복을 응용한 디자인을 발표하였다. 또한 이 당시에는 물자절약으로 인하여 의상을 단순하게 만드는 계기가 되었고 장식보다는 험령하게 잘 맞는 수트의 실용적 의상이 등장하게 되었다.

1960년대는 마리 쿼트(Mary Quant)에 의하여 '스윙하는 60년대(로셔크, 2002)'라고 표현될 정도로 패션에서 활기가 넘치는 영(young) 문화의 시대였다. 특히 이 당시의 밀리터리 룩은 미국 젊은이들에 의하여 베트남전에 대한 반전운

동 확산과 더불어 이에 대한 저항표시로 낡은 군복을 아미룩(Army look)의 형태로 고쳐 입는 복식으로 전개되었다. 그리고 이 당시 복식은 미니멀리즘(minimalism)과 팝아트(pop art) 그리고 옵아트(op art)에 의하여 현대적 감각에 의한 색 배합 및 시각적 효과로 색상이 밝아지고 젊은이들에게 어울리는 스타일을 선보이게 되었다. 또한 이브 생 로랑(Yves Saint Laurent)은 스포츠복의 형식이나 군복의 포켓의 특징을 살린 사파리 수트(safari suit)를 디자인한 밀리터리 룩을 선보였다.

1970년대 초반 베트남 전쟁 및 중동전과 오일쇼크은 젊은 세대들 사이에서 강한 반전 운동을 불러 일으켰는데 이러한 사회적 분위기와는 정반대로 이들은 군복을 즐겼다(데이비드 본드, 1992). 즉 젊은 세대들은 유 에스 아미(U. S. ARMY)라고 장식된 캡이나 낡은 느낌의 진(jean) 소재에 술이 달린 팬츠를 입는 등 히피룩을 엿볼 수 있었다. 또한 진짜 혹은 가짜 뱃지가 달린 군용 셔츠나 꼭 끼는 카키 진은 쇼츠 또는 전투복 바지와 가죽 패션부츠 등이 함께 착용되었다. 또한 이 당시에는 여성들에게도 균등한 교육의 기회가 주어져 여권이 신장되었고 활발한 사회활동에 맞게 매니쉬한 스타일의 밀리터리 룩을 선보였다(한순자, 1999).

1980년대에는 세계 여러 국가들의 정치 상황에 많은 변화가 나타났다. 미국은 레이건(Reagan)이 이끄는 공화당이 승리를, 영국에서는 마거릿 대처(Margaret Thatcher)가 이끄는 보수당이 정권을 잡았다. 소련은 고르바초프(Gorbachev)의 통치아래서 페레스트로이카가 시작되어 마침내 공산당 지배체제가 붕괴하는 사태에 이르고 시장경제의 전면적인 도입이 시작되었다(기무라 히데스케, 1997). 이러한 정치적 격변은 이상적인 여성상에 대한 이미지가 변화되어 자아주체성이 확실하고 능력있는 여성들이 매력있게 보였고 여성들은 사회에서 능력을 인정받기 위해서는 경쟁적으로 일해야 했다(간문자, 1997). 이렇게 여성들의 보편적인 사회진출에 힘입어 밀리터리 룩은 넓은 어깨와 힘있는 소재를 적용하였다. 이 가운데 윈피스형 밀리터리 수트는 견장과 패드로 어깨와 허리선을 강조하면서 X자형 실루엣을 나타냈다. 또한 미국의 대표적인 디자이너인 캘빈 클라인(Calvin Klein)과 랄프 로렌(Ralph Lauren) 등은 스포티한 컬팅, 패딩된 파카 등을 선보였으며 이 당시 러시아 장교 스타일의 그레이트 코트(great coat)가 유행되기도 하였다(최혜주, 1998).

1990년대의 밀리터리 룩은 새로운 세기로 이행되는 기대와 흥분의 사회적 분위기와 함께 1997년 홍콩의 중국환을 계기로 중국풍 밀리터리 룩이 유행하였다(Harper's Bazaar Korea, 2003). 당시 디자이너 프라다(Prada)는 차이 니즈 칼라가 특징인 롱스커트로 중국 전통 의상의 미적 요

소를 잘 표현하였다. 또한 민족과 종교 분쟁의 분위기를 반영한 듯 얼굴에 차도로 장신구를 두르는 스타일의 밀리터리 룩도 나타났다. 즉 1990년대의 밀리터리 룩은 섹시한 느낌, 아방가르드 한 이미지, 차이나이즈풍 등 여러 종류의 이미지가 공존하는 감각적인 스타일로 변화되는 양상을 보이게 되었다.

3. 연구방법

본 연구에서는 문화의 일부인 패션을 객관적인 정량적 자료 분석으로 연구한다는 데 의의가 있다고 보고 문헌선정에 신중을 기하였다. 연구자료의 수집을 위하여 긴 역사와 전통이 있는 잡지인 미국판 Vogue(연 12회 발간)와 다량의 자료를 얻을 수 있는 패션잡지인 이태리판 Collezioni Donna(연 6회 발간)를 선정하여 자료의 신뢰도 및 타당도를 충족시키고자 하였다. 본 연구는 이 두 가지의 패션잡지를 이용하여 1996년부터 2000년까지의 기간 동안 총 334건의 밀리터리 룩 작품 사진을 수집하여 연구대상으로 하였다.

본 연구의 각 자료는 예비조사결과를 기초로 한 content analysis form을 이용하여 분석되었는데, item, silhouette, color, color coordination, fashion image 등의 5개 카테고리를 정하여 세부적인 내용을 정리하였다. 즉 item의 세부 분석유목은 모두 13종류로 상의에 해당되는 jacket, blouse, turtle neck sweater, tank top, vest, anorak, cardigan과 하의에 해당되는 skirt, pants, 전신에 해당되는 jump suit, skirt suit, pants suit, coat가 포함되었다. Silhouette의 세부 분석유목으로는 크게 Straight, Hourglass, Bulky, 등의 3종류로 모두 16가지의 세부 분석유목으로 나누었다. Straight silhouette은 H-line, fitted, slim, Empire line으로 나누었고 hourglass silhouette은 fit & flared, hourglass, princess, bell line으로 나누었다. 그리고 bulky silhouette은 A-line, trapeze, trumpet, Y-line, T-line, barrel, balloon, V-line으로 나누었다. Color는 이경희(2004) 분류법을 활용하여 주조색을 중심으로 대분류 16 ranges와 이 색을 다시 세분하여 40 colors로 나누어 살펴보았다. Color coordination은 monochromatic, tone-on-tone, tone-in-tone, contrast, accent, separation, complex, dominant의 8종류로 나누었다. Fashion image에는 feminine image, primitive image, modern image, dandy image, country image, chic image, pop image, sporty image, avant garde image, classic image, romantic image, ethnic image, gorgeous image 등 13종류의 패션이미지로 나누어 살펴보았다. 자료 수집은 객관성 있는 자료선정을 위하여 의상학 전공자 2명과 함께 자

료를 선정하였다. 표집된 분석 자료는 SPSS 10.0 통계패키지를 이용하여 빈도분석을 하였고 부분적으로 각 항목별 변화의 유의미함을 알아보기 위하여 χ^2 -test를 실시하였고 자료 수집의 단위는 '건수'로 정하였다.

4. 결과 및 논의

1) Military Look Item

본 연구에서 분석된 밀라노 컬렉션의 item은 자료 334건에 대하여 모두 13종류로 나타났다. 여기에는 coat 100건(19.1%), jacket 75건(14.3%), pants 72건(13.7%), pants suit 67건(12.8%), dress 59건(11.3%), skirt 52건(9.9%), skirt suit 29건(5.6%), blouse 27(5.2%), turtle neck sweater 26건(5.0%), tank top 10건(1.9%), jump suit 5건(0.9%), vest 1건(0.2%), anorak 1건(0.2%)의 빈도순으로 다양하게 나타났다.

여기서 coat는 전신의투로써 trench coat와 duffle coat도 포함하여 가장 높은 빈도인 100건으로 분석되어 전체 대비 19.1%를 차지함으로써 이 컬렉션의 디자이너에게 있어서 밀리터리 룩에 가장 선호하는 item임을 알 수 있다. 즉 밀리터리 룩이 가을, 겨울 계절에 가장 많이 나타나는 것과 관련이 있는 것으로 이 item이 밀리터리 룩으로 표현하는데 적절한 item으로 나타났다.

그 다음으로 높게 나타난 item은 jacket으로 여기에는 safari jacket을 포함하였고 그 다음 높은 빈도로 나타난 pants에는 cargo pants와 pantaloons를 포함한 item으로 컬렉션 분석결과, jacket과 pants 그리고 pants suit는 각각 75건(14.3%), 72건(13.7%), 67건(12.8%)으로 나타나 jacket pants item을 모두 합하면 40.8%로 coat 다음으로 밀라노 컬렉션에 자주 등장하는 military look item임을 알 수 있다 <Table 1>.

그리고 shirt dress를 포함한 dress는 전신의로써 59건(11.3%)으로 그 다음 순위로 많이 나타났으며 skirt와 skirt suit는 각각 9.9%, 5.6%로, 이를 합하면 총 15.5%로, dress 보다는 높게 나타난 것을 볼 수 있다. 그리고 밀리터리 룩에서 turtle neck sweater(5.0%)는 같은 겨울소재는 blouse(5.2%)와 거의 비슷하게 높게 나타나 겨울 디자인의 변화를 시도하는 item 중의 하나였다. 즉 (그림 1)의 이스탄테(Istante)의 작품에서도 dark brown pants suit안에 1996년 FW 시즌 트렌드 색상인 밝고 화사한 느낌의 파스텔톤 turtle neck sweater을 착용함으로써 악센트 역할을 하면서 다소 남성적인 밀리터리 룩의 이미지를 부드러운 이미지로 이끄는 시도로 보인다. 1996년 FW 시즌의 파올라 프라니(Paola Frani) 작품에서는 H-line silhouette에 무채색



[그림 1] Istante
(Vogue, Vol.186, No.7, p.48)



[그림 2] Paola Frani
(Collezioni Donna, No.53, p.26)



[그림 3] Gucci
(Collezioni Donna, No.53, p.52)

<Table 1> Milan Collections Item

Item	Frequency(%)
coat	100 (19.1)
jacket	75 (14.3)
pants	72 (13.7)
pants suit	67 (12.8)
dress	59 (11.3)
skirt	52 (9.9)
skirt suit	29 (5.6)
blouse	27 (5.2)
turtle neck sweater	26 (5.0)
tank top	10 (1.9)
jump suit	5 (0.9)
vest	1 (0.2)
anorak	1 (0.2)
Total	524 (100.0)

white를 주색으로 하여 buttoned pocket이 특징인 모던한 분위기를 내는 pants suit를 제안하였다(그림 2). 또한 구찌(Gucci) 컬렉션에서도 tailored collar에 epaulet이 특징인 coat, shirts, pants를 심플하고 절제된 매니시한 분위기로 표현하였다(그림 3).

이와 같이 밀라노 컬렉션의 밀리터리 룩에서 item은 가을, 겨울에 가장 많이 선호되는 스타일인 것과도 관련이 있지만 주로 coat와, 바지 정장인 jacket, pants가 주 item으로 착용됨으로써 다소 남성적인 밀리터리 룩 이미지로 접근하여 표현되고 있음을 알 수 있었다.

2) Military Look Silhouette

밀라노 컬렉션에서 분석된 silhouette은 12종류로 다양하게 분석되었는데 이 가운데 straight silhouette 208건(62.2%)으로 전체 silhouette의 절반이상을 차지하여 가장 많이 나타났다. 세부적으로는 H-line 181건(54.2%), fitted 16건(4.8%), slim 10건(3.0%), Empire 1건(0.3%)으로 나타났다. Hourglass silhouette에서는 fit & flared 41건(12.3%), hourglass 40건(12.0%), princess 4건(1.2%)으로 전체대비 85건(25.5%)으로 나타났다. 그리고 bulky silhouette에서는 trapeze 14건(4.2%), A-line 12건(3.6%), trumpet 8건(2.4%), T-line 1건(0.3%), balloon 1건(0.3%)으로 36건(10.8%)으로 분석되었다<Table 2>.

여기서 straight silhouette에는 거의 일직선인 straight line과 영어 알파벳 H를 연상시키는 H-line를 포함한 라인으로써 전체 334건 가운데서 181건(54.2%)으로 가장 높은 빈도로 나타났다. 즉 이렇게 허리 부분에 약간의 여유를 둔 자연스러운 직선 형태를 취한 직선적인 라인을 대표적인 밀리터리 룩 silhouette이라고 할 수 있으며 디자인이 밀리터리 룩의 매니시한 강한 이미지를 표현하는데 많이 사용되었다고 볼 수 있다. 이러한 예로 1996년 이스탄테(Istante)의 SS 컬렉션에서는 위의 (그림 1)에서처럼 직선적인 H-line이 특징인 pants suit를 매니시한 이미지로 표현한 것을 볼 수 있다. 또한 미우 미우(Miu Miu)는 single cuffs와 zip-up 스타일이 특징인 H-line silhouette의 스포티한 밀리터리 룩을 선보였다(그림 4).

또한 X자형의 느낌을 지니는 형태인 hourglass silhouette에서는 fit & flared line과 hourglass line이 전

<Table 2> Milan Collections Silhouette

Silhouette	Line	Frequency(%)	
Straight	H-line	181 (54.2)	208 (62.2)
	fitted	16 (4.8)	
	slim	10 (3.0)	
	empire	1 (0.3)	
Hourglass	fit & flared	41 (12.3)	85 (25.5)
	hourglass	40 (12.0)	
	princess	4 (1.2)	
Bulky	trapeze	14 (4.2)	36 (10.8)
	A-line	12 (3.6)	
	trumpet	8 (2.4)	
	T-line	1 (0.3)	
	balloon	1 (0.3)	
Others		5 (1.5)	5 (1.5)
Total		334(100.0)	

체 hourglass silhouette 빈도를 거의 차지하였는데 이는 trench coat를 포함한 coat 디자인에서 버클 벨트나 타이 벨트 등의 디자인이 많이 나타난 것과도 관련된다고 볼 수 있다. 1996년 SS 컬렉션에서 파올라 프라니(Paola Frani)는 여성스럽게 벨트를 맨 화려한 색상의 rose red 색상의 trench coat를 제안하였다(그림 5).

Bulky silhouette은 삼각형과 타원형이 모두 포함된 것으로 본 자료의 분석에서는 trapeze line 14건(4.2%), A-line 12건(3.6%), trumpet 8건(2.4%)으로 나타난 bulky silhouette 10.8%에서 삼각형 형태가 10.2%를 차지함으로써 타원형보다 각이 진 삼각형의 silhouette이 많이 선호 되는 것을 알 수 있다.

Silhouette 분석에서 others라는 항목에는 silhouette을 형성하는 전체 의복 가운데 상의나 하의 중 하나의 item에만 밀리터리 룩을 보여주는 경우를 포함하였다.

3) Military Look Color

본 연구에서는 이경희(이경희, 2004) 분류법을 참조하여 16 ranges의 색상과 이를 세분화한 40 색상을 토대로 분석하였는데 각각의 item에 따른 color를 분석하였기에 총 529건의 자료가 분석에 이용되었다.

Color는 밀리터리 룩을 효과적으로 표현하는데 있어서 매우 중요한 요소로서 분석 결과, brown range 79건(14.9%), black range 69건(13.0%), white range 69건(13.0%), blue range 54건(10.2%), olive range 37건(7.0%), yellow range 34건(6.4%), gray range 30건(5.7%), green range 29건(5.5%), pink range 26건(4.9%), yellow green range 22건(4.2%), violet range 17건(3.2%), blue green range 15건(2.8%), orange range 11건(2.1%), red range 7건(1.3%), purple range 2건(0.4%) 순으로 모두 16 ranges에 37 종류의 색상으로 다양하게 나타났다<Table 3>.

이 가운데 black과 white는 1996년과 1997년부터 서서히 시작한 무채색의 유행(이재진, 2000)에 영향을 받은 것으로 생각되며 이러한 현상이 밀리터리 룩에도 반영되었다는 것을 알 수 있다. 전형적인 밀리터리 색상으로 볼 수 있는 brown, blue, olive range의 색이 밀라노 컬렉션의 밀리터리 룩에서 많이 나타났다. 이 가운데 brown이 가장 높은 빈도를 보여 밀리터리 룩의 대표적인 색상이라 할 수 있었으며 그 다음을 이어 blue와 olive색이 또 다른 밀리터리 색으로 black과 white 다음으로 자주 사



[그림 4] Miu Miu
(Collezioni Donna, No.67, p.88)



[그림 5] Paola Frani
(Collezioni Donna, No.50, p.62)



[그림 6] Industria
(Collezioni Donna, No.56, p.82)

<Table 3> Milan Collections Color

Category	Sub category	SS	FW	Frequency(%)	
Brown range	beige	21	11	32	79(14.9)
	light brown	4	5	9	
	dark brown	9	29	38	
Black	black	14	55	69	69(13.0)
White	white	46	23	69	69(13.0)
Blue range	pale sky	8	6	14	54(10.2)
	bright blue	3	8	11	
	deep blue	4	16	20	
	dark blue	5	4	9	
Olive range	light grayish olive	4	11	15	37 (7.0)
	olive green	1	21	22	
Yellow range	pale yellow	7	8	15	34 (6.4)
	dark yellow	2	17	19	
Gray range	light gray	7	9	16	30 (5.7)
	medium gray	3	9	12	
	dark gray	-	2	2	
Green range	light green	1	3	4	29 (5.5)
	bright green	3	2	5	
	dark green	4	16	20	
Pink range	pale pink	4	2	6	26 (4.9)
	deep pink	1	2	3	
	rose	5	12	17	
Yellow green range	pale yellow green	2	7	9	22 (4.2)
	strong yellow green	1	8	9	
	grayish leaf	4	-	4	
Violet range	lavender	4	5	9	17 (3.2)
	bright violet	1	5	6	
	dark violet	-	2	2	
Blue green range	bright turquoise	-	2	2	15 (2.8)
	strong blue green	1	5	6	
	dark blue green	3	4	7	
Orange range	strong orange	1		1	11 (2.1)
	deep orange	4	6	10	
Red range	vivid red	4	4	8	9 (1.7)
	dark red	1	-	1	
Red purple range	strong red purple	-	7	7	7 (1.3)
Purple range	pale lilac	1	1	2	2 (0.4)
Others	-	2	17	19	19 (3.6)
16 ranges	40 colors	185(35.0)	344(65.0)	529(100.0)	

용되었다. 1997년 FW 시즌 인더스트리아(Industria)의 작품에서도 약간 변형된 tailored collar와 flap pocket의 디테일을 살린 beige색의 skirt suit는 밀리터리 룩을 편안하고 내추럴한 느낌으로 표현하였다(그림 6).

Brown range 가운데 dark brown(38건)과 beige(32건)

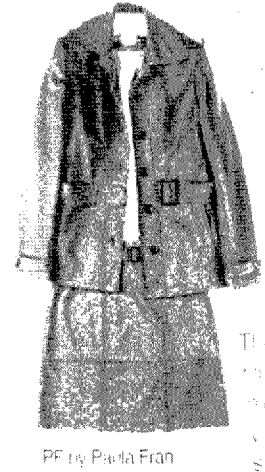
는 밀라노 컬렉션의 밀리터리 룩에서 가장 즐겨 많이 사용한다고 볼 수 있는데 (그림 7)의 이스탄테(Istante)의 작품에서도 dark brown과 olive green에 beige로 악센트를 줌으로써 깔끔한 느낌의 brown range를 활용한 밀리터리 룩을 제안하였다.



[그림 7] Istante
(Vogue, Vol.186, No.9, p.284)



[그림 8] Prada
(Collezioni Donna, No.52, p.52)



[그림 9] Paola Frani
(Collezioni Donna, No.71, p.93)

(그림 8)에서 프라다(Prada)는 1996 FW 시즌 컬렉션에서 tailored collar, set in sleeve, belt 등이 특징인 매끄러운 소재로 orange range를 차분하게 표현하였는데 이 작품에서 deep orange와 dark brown은 강하게 명도 대비가 되면서 동시에 tone-on-tone coordination으로 밀리터리 룩의 강렬한 원색의 군복이미지보다 훨씬 부드러우며 은은한 색조로 표현하였다. 이 또한 당시의 트렌드가 반영되었다고 볼 수 있는데 이 결과는 1996년 6월 13일 「군복패션 다양해진다」라고 조선일보에 게재되었던 내용, 즉 1996년 밀리터리 룩의 색상이 카키색 외에 베이지, 회색, 감색을 폭넓게 쓰고 베이지와 밤색, 오렌지색이 약센트 색으로 사용하여 더욱 여성스러움을 살려낸 밀리터리 룩이 등장하였다'(조선일보, 1996)는 내용과 거의 일치된다고 볼 수 있다.

반면에 blue range에 deep blue가 20건으로 나타남으로써 blue 계열에서 느껴지는 차가우면서 동적인 이미지의 밀리터리 룩도 기대할 수 있다.

Color 분석에서 others 19건에는 흑백사진인 경우가 12건, camouflage 4건 그 외 여러 color가 복합적으로 표현된 작품 3건을 포함하였다. 또한 위장무늬인 camouflage 표현이 밀라노 컬렉션에서는 4작품에서 보여 졌는데 그 중 2작품은 green 계열, 나머지 2작품은 brown 계열의 camouflage 무늬가 사용되어 군복의 본래 색 그대로 적용하는 경우도 있음을 알 수 있었다.

4) Military Look Color Coordination

밀라노 컬렉션의 밀리터리 룩에서 color coordination은 모두 8종류로 분석되었는데 여기에는 monochromatic 169건

(50.6%), contrast 46건(13.8%), accent 40건(12.0%), tone-on-tone 31건(9.3%), dominant 23건(6.9%), tone-in-tone 15건(4.5%), complex 7건(2.1%), separation 3건(0.9%)순으로 나타났다<Table 4>.

Monochromatic coordination, 즉 단색배색은 한 가지 색상으로 의복전체를 coordination한 것으로 밀라노 컬렉션 결과에서는 50.6%로 절반 이상을 차지하면서 가장 높은 순위로 나타나 남성적인 이미지가 내포된 밀리터리 룩의 특징을 엿볼 수 있었다. 이는 디자이너들이 밀리터리 룩의 강한 이미지를 잘 효과적으로 표현하기 위하여 여러 색보다는 단색을 선호하는 것임을 짐작할 수 있었다. 파올라 프라니(Paola Frani)도 1999년 FW 시즌 컬렉션에서 H-line의 군복 스타일을 재현한 듯한 단색의 olive색에 convertible collar, epaulet, strapped cuffs가 특징인 skirt suit로 classic image를 보여주었다(그림 9). 그 다음 순위는 contrast coordination, 44건(13.2%), 으로 높게 나타났는데 이는 두

<Table 4> Milan Collections Color Coordination

Coordination	SS	FW	Frequency(%)
monochromatic	73	96	169 (50.6)
contrast	19	27	46 (13.8)
accent	12	28	40 (12.0)
tone-on-tone	9	22	31 (9.3)
dominant	2	21	23 (6.9)
tone-in-tone	6	9	15 (4.5)
complex	2	5	7 (2.1)
separation	1	2	3 (0.9)
Total	124(37.1)	210(62.9)	334 (100.0)



[그림 10] Prada
(Vogue, Vol.186,
No.7, p.153)



[그림 11] Sportmax
(Collezioni Donna, No.71,
p.168)

가지 대조적인 색상을 사용하여 시각적으로 효과가 강한 coordination을 많이 사용하고 있음을 알 수 있다.

1996년 SS Colleciton의 Prada 작품에서도 'the epaulets and martingales, even the hair parted on the side, give the clothes a military, very 1930's feeling'(Vogue, 1996)이라는 테마와 함께 epaulet과 tie belt가 특징인 black jacket과 strong orange pants의 강한 대조로 시선을 집중하여 색채 대비의 효과를 극대화하고 있다(그림 10).

또한 accent coordination은 39건(11.7%) 24.9%로 나타났는데 이는 주조색과 악센트색의 강렬한 색의 대비로 눈에 띄는 효과를 주어 밀리터리 룩의 강한 이미지를 표현하였다고 볼 수 있다.

스포츠맥스(Sportmax)에서는 1999년 FW 시즌 컬렉션에서 (그림 11)에서처럼 wing collar가 특징인 dark brown anorak에 pale sky blue로 악센트를 준 기능적이면서도 도회적인 밀리터리 룩을 선보이기도 하였다. 또한 뉴욕 인더스트리(New York Industrie)에서는 2000년 SS 컬렉션에서 beige color jacket과 brown color pants로 컨트리풍의 밀리터리 룩을 차분한 tone-on-tone coordination으로 선보임으로써 부드러운 이미지로 표현하였다.

7%에 가깝게 나타난 dominant coordination의 예는 1999년 아이스버그(Iceberg) FW 컬렉션에서 엿볼 수 있다. 이 작품에서는 pink, rose, green 계열의 색상과 black의 skirt, coat, turtleneck sweater의 item을 선보였는데 여기에서는 pink color를 주조색으로 통일시켜 스포티한 밀리터리 룩으로 표현하였다.

Tone-in-tone coordination은 밀라노 컬렉션에서 4.5%

로 나타났는데 존 리치몬드(John Richmond)가 2000년 SS 컬렉션에서 light grayish olive색의 jacket과 olive green색의 pants를 근사한 톤으로 맞추어 가죽 소재로 된 sporty image의 밀리터리 룩을 선보였다.

그 다음으로 다양한 색상을 보여주는 complex coordination은 트루사르디(Trussardi)의 1996 FW 컬렉션에서 볼 수 있다. 여기에서는 gray sweater, olive green jacket, deep pink skirt를 조합하여 item에 따라 다른 색상을 보여줌으로써 단색으로 된 밀리터리 룩 보다 훨씬 밝고 가벼운 느낌으로 표현하였다.

Separation coordination은 베르수스(Versus)의 1999년 FW 컬렉션에서 엿볼 수 있는데 여기에서는 군복색인 dark green의 sweater와 skirt를 허리부위에 black을 부분적으로 넣어 사용함으로써 상하가 분리되는 느낌의 배색을 보여주었다.

이처럼 color coordination은 어떠한 효과를 목적으로 하는가에 따라 적절한 배색기법을 적용하지만 특히 밀리터리 룩에 있어서 coordination은 강렬하면서 두드러진 배색효과로 다양한 이미지를 표현하였다.

5) Military Look Fashion Image

밀라노 컬렉션의 밀리터리 룩에 나타난 fashion image는 모두 13종류로 다양하게 표현되었다. 여기에는 modern 59건(17.7%), sporty 51건(15.3%), feminine 48건(14.4%), classic 39건(11.7%), dandy 35건(10.5%), country 30건(8.9%), chic 24건(7.2%), avant-garde 22건(6.6%), ethnic 12건(3.6%), romantic 7건(2.1%), gorgeous 4건(1.2%), primitive 3건(0.9%), pop 1건(0.3%)순으로 나타났다<Table 5>.

먼저 가장 높은 순위로 분석된 modern image는 본래

<Table 5> Milan Collections Fashion Image

Fashion Image	SS	FW	Frequency(%)
Modern	15	44	59 (17.7)
Sporty	28	23	51 (15.3)
Feminine	20	28	48 (14.4)
Classic	14	25	39 (11.7)
Dandy	10	25	35 (10.5)
Country	11	19	30 (8.9)
Chic	10	15	24 (7.2)
Avant-garde	6	16	22 (6.6)
Ethnic	5	7	12 (3.6)
Romantic	2	5	7 (2.1)
Gorgeous	1	3	4 (1.2)
Primitive	1	2	3 (0.9)
Pop	1	-	1 (0.3)
Total	124(37.1)	210(62.8)	334 (100.0)



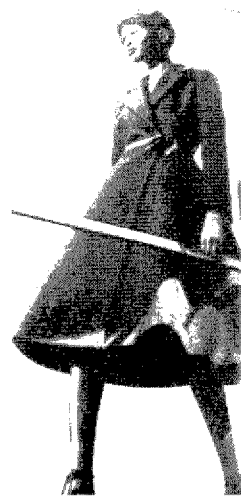
[그림 12] Trussardi (Collezioni Donna, No.52, p.58)



[그림 13] Gucci (Vogue, Vol.186, No.10, p.293)



[그림 14] Roberto Cavalli (Collezioni Donna, No.50, p.44)



[그림 15] Prada (Vogue, Vol.190, No.10, p.412)

현대적인 감각의 패션 트렌드로 장식성과 복잡성을 배제하고 도회적인 차가운, 또는 지적인 이미지라고 할 수 있다. 이러한 이미지는 다양한 색상 배합보다는 최소한의 색상과 차가운 색의 coordination으로 도시적인 감각을 지니는 것으로 간결성, 명쾌성, 순수성, 질서와 합리성의 가치를 신봉하는 모더니즘에 근거하여 이러한 특성이 밀리터리 룩에 반영되었다고 볼 수 있다.

예를 들어 modern image의 성격은 본래 단색을 중심으로 최소한의 색상배합으로 잘 표현되는데 이러한 성격이 밀리터리 룩에도 반영되었다. 즉 트루사르디(Trussardi)의 1996년 FW 컬렉션에서는 dark blue의 단색으로 된 pants suit 밀리터리 룩을 제안하였는데 두꺼운 소재이지만 색상에서 느껴지는 차가운 이미지로 인하여 모던한 분위기를 자아낸다(그림 12). 반면, (그림 13)의 구찌(Gucci)의 1996 FW 작품에서는 safari jacket과 pants에 동일한 색상을 적용하고 장식을 최소한 배제함으로써 차가우면서도 도회적인 모던한 이미지를 표현하였다.

Sporty image가 modern image 다음으로 높은 빈도로 나타났는데 이는 90년대 이후 전반적인 스포츠에 대한 대중의 관심 증가와 더불어 스포츠웨어 개념이 확대된 것의 결과로 볼 수 있다. 또한 이것은 컬렉션에서 다양한 용도의 스포츠 웨어에 대한 재해석의 일환으로 스포츠 웨어의 소재, 디테일, 액세서리 등의 외형적 특징에 변화를 주는 패션 트렌드(김미영·한명숙, 2003)를 반영한 밀리터리 룩이 시도되고 있음을 보여 주었다. (그림 14)의 로베르토 카발리(Roberto Cavalli)의 작품에서도 매끄럽고 silky한 소재로 sport collar와 patch & buttoned pocket 이 특징인 스포티한 밀리터리 룩을 선보였다. 이렇게

sporty image의 밀리터리 룩은 스포츠 웨어의 디자인요소가 군복의 스타일과 스포츠웨어의 기능적이고 실용적인 디자인요소가 가미되어 합리적인 형태의 디자인으로 발전되었다고 할 수 있다.

또한 feminine image의 밀리터리 룩은 본래의 밀리터리 룩의 성격이 강한 남성적인 면을 보여주는 스타일이므로 그 빈도가 매우 낮은 것으로 예상했던 것과는 다르게 14.4%를 차지하여 비교적 그 빈도가 높게 나타났다. 이는 1990년대 말 FW 시즌에 국내외 패션에 자주 등장하였던 페미닌 스타일 유행의 영향으로 볼 수 있다. 프라다(Prada)는 2000년 FW 시즌에 hourglass silhouette의 coat와 beret를 이용하여 여성성을 강조한 페미닌 밀리터리 룩을 제안하였다(그림 15).

밀리터리 룩 전체의 12% 차지한 classic image는 전통적이고 기본적인 스타일로 대체적으로 지속적이고 단순한 디자인 그리고 유행의 변화가 많지 않는 것이 특징으로 규범적이고 풍요로움 속에서도 절제된 미의 표현이었다. 모스키노(Moschino)는 1999년 FW 시즌 컬렉션에서 제안한 디자인으로 epaulet sleeve가 특징인 brown coat를 선보였는데 내추럴한 이미지와 동시에 클래식한 이미지를 표현하였다(그림 16).

그 다음으로 나타난 dandy image는 남성 성향의 대표적인 패션이미지로 이러한 스타일은 1990년대 이후 포스트모더니즘이 지배적인 시대의 특징인 성에 대한 이원론적 가치관이 반영된 것으로 볼 수 있다. 이러한 특성이 밀라노 컬렉션에서는 남성적인 느낌의 정장스타일로 표현되었다. 1996년 FW시즌 트루사르디(Trussardi) 컬렉션에서도 벵타이, 셔츠, pants에 나타난 olive 계열의 색상



[그림 16] Moschino (Vogue, Vol.189, No.2, p.279)



[그림 17] Trussardi (Collezioni Donna, No.52, p.58)

들이 tone-on-tone coordination으로 배색되어 남성적인 성향이 강해보이는 세련된 dandy image의 밀리터리 룩을 표현하였다(그림 17).

또한 '세련된' 의미의 chic image는 1999년 SS 컬렉션의 프라다(Prada) 작품에서도 엿볼 수 있는데 여기에서는 구김이 잘 가는 뽀뽀한 느낌의 소재로 된 light gray의 심플한 skirt suit를 선보였는데 퇴색한 듯한 색상으로 소프트한 인상을 주면서 장식이 배제된 세련미로 chic image의 밀리터리 룩을 표현하였다(그림 18).

Avant-garde image는 전통을 배제하고 파괴하면서 새로운 것을 창조하는 실험 정신이 강한 이미지라 할 수 있는데 2000년 SS 컬렉션에서 존 리치몬드(John Richmond)는 Chinese collar가 특징인 deep blue jacket과 pants를 선보였는데 다수의 지퍼와 포켓이 새로운 이미지로 다가서는 밀리터리 룩이면서도 실험적 요소가 강한 디자인으로 avant-garde image를 표현하였다(그림 19). 또한 미우 미우(Miu Miu)의 1997년 FW 컬렉션에서는 이국적인 이미지가 풍기는 Nehru collar와 buttoned pocket인 특징인 jacket을 선보임으로써 ethnic image의 밀리터리 룩을 표현하였다(그림 20).

Gorgeous image는 화려함과 성숙함 등의 의미가 내포된 이미지로 (그림 21)의 떼에 방띠네(Ter et Bantine)의 2000년 FW 컬렉션에서 화려한 red계열의 가죽으로 된 정교해 보이는 skirt suit를 선보였는데 색상에서 느껴지는 화려함과 Chinese collar, buttoned pocket, belt 등으로 한층 성숙한 이미지를 더해준다. Primitive image는 원래 의복의 기본구조나 형식에 얽매이지 않는 자연스러움이 배



[그림 18] Prada (Collezioni, No.67, p.86)



[그림 19] John Richmond (Collezioni, No.74, p.203)

어있는 이미지인데 미우 미우(Miu Miu)의 2000년 FW 컬렉션에서 dark brown 셔츠드레스를 자연스럽고 꾸미지 않는 듯한 밀리터리 룩을 선보였다(그림 22). 그 외 알베르타 페레티(Alberta Ferretti)의 1996년 SS 컬렉션에서는 blue 계열의 색상들을 조합하여 buttoned pocket이 특징인 매끄러운 느낌의 jacket과 jean pants를 매치하여 일반적인 밀리터리 룩과는 다른 이외적인 소재를 사용하여 pop image의 밀리터리 룩을 표현하였다(그림 23).

이처럼 밀라노 컬렉션의 밀리터리 룩의 패션이미지는 그 종류에 있어 매우 다양하게 나타났는데, 이는 당시 패션 트렌드의 영향과 의외적인 요소들을 결합시키는 디자이너들의 창의적인 시도를 통해 밀리터리 룩이 좀 더 흥미롭고 실



[그림 20] Miu Miu (Vogue, Vol.187, No.2, p.113)



[그림 21] Ter Et Bantine (Collezioni, No.77, p.206)



[그림 22] Miu Miu
(Vogue, Vol.191, No.2, p.156)



[그림 23] Alberta Ferretti
(Collezioni, No.50, p.60)

질적인 패션 이미지로 변화되고 있음을 알 수 있다.

이와 같이 1996년부터 2000년까지 발표된 밀라노 컬렉션을 중심으로 살펴본ミリ터리 룩 작품들의 디자인특성을 item, silhouette, color, color coordination, fashion image의 항목으로 분석한 결과를 Table 6에 정리하였다.

5. 결론

현대패션에 있어서ミリ터리 룩은 유행의 흐름과 함께 세계 유명 디자이너의 컬렉션에서 매년 그 형태나 디테일의 요소가 재창조 되고 있으며 이제 더 이상 남녀의 차이를 나타내는 수단이 아닌 개성화, 다양화, 전문화된

<Table 6> Military Look of the Milan Collections

Design Elements	Military Look	Characteristics
Item		<ul style="list-style-type: none"> * Trench coat, duffle coat를 포함한 coat 가 가장 높은 순위로 나타남. * Jacket과 cargo pants와 pantaloon을 포함한 pants는 coat 다음으로 높게 나타나 남성복 item의 사용이 빈번함. * Turtle neck sweater의 겨울소재는 blouse와 거의 비슷하게 높게 나타나 겨울 디자인 변화에 주된 item으로 부각됨.
Silhouette		<ul style="list-style-type: none"> * 자연스러운 직선 형태의 straight silhouette이 전체의 반 이상을 차지하여 남성적인 분위기를 표출함. * 버클벨트와 타이벨트를 착용하거나 인체라인을 강조한 X자형 silhouette의 사용으로 여성적인 분위기를 보여줌으로서ミリ터리 룩의 변화를 시도.
Color		<ul style="list-style-type: none"> * Black과 white가 많이 나타나 당시의 트렌드 color가 반영된 것을 알 수 있음. * 전형적인ミリ터리 색상인 brown, blue, olive color가 높은 빈도를 차지하여ミリ터리 룩을 표현하는데 효과적인 디자인 요소로 색상이 이용됨. * 군복의 camouflage 색상이 그대로 적용되기도 하였음.
Color Coordination		<ul style="list-style-type: none"> * Monochromatic coordination이 절반 이상을 차지하여 단색배색으로 남성적인ミリ터리 룩을 적절하게 표현함. * Contrast배색과 accent 배색을 사용하여 강한 시각적 대비 효과를 주기도 함.
Fashion Image		<ul style="list-style-type: none"> * 장식성 배제와 단순한 이미지로 modern image를 표현. * 스포츠웨어의 확대에 의한 sporty image의ミリ터리 룩 표현. * 지퍼와 포켓 등 의외적인 디테일의 사용으로 기존의 의복 전통에서 벗어난 파격적인 Avant-garde image가 표현됨. * 전형적인 남성복 item들을 color coordination으로 조합시킨 남성적인 느낌의 dandy image 표현.

양상으로 패션디자인에 반영되고 있다.

특히 20세기 후반에서 밀리터리 룩은 패션의 한 아이콘으로 디자인의 영감을 주는 아이디어의 원천으로 떠오르며 외적형식에 많은 변화가 있었다. 즉 현대패션에 있어서 밀리터리 룩은 막연한 제복스타일이 아닌 실용적 측면과 시대정신의 반영인 이념적 측면을 모두 갖게 되었고 점차 인간 내면의 표현 욕구를 다양한 이미지로 표출하고 있다

따라서 본 연구에서는 1996년부터 2000년도까지 Vogue와 Collezioni Donna 패션잡지를 이용하여 밀라노 컬렉션에 나타난 밀리터리 룩의 item, silhouette, color, color coordination, fashion image의 항목으로 나누어 분석하여 세부적인 결론을 얻을 수 있었다.

첫째, item에서는 trench coat와 duffle coat를 포함한 coat가 가장 높은 순위로 나타났고 그 다음으로는 jacket과, cargo pants와 pantaloon을 포함한 pants는 coat 다음으로 높게 나타나 남성복 item의 사용이 빈번함을 알 수 있었다. 이처럼 밀리터리 룩이 가을과 겨울 시즌에 주로 나타나는 영향도 있지만 주로 coat와 바지 정장인 jacket과 pants가 밀리터리 룩 분위기를 표현하기에 가장 적합한 item임을 알 수 있었다. 또한 turtle neck sweater는 blouse와 거의 비슷하게 높게 나타나 겨울 디자인 변화에 주된 item으로 이용되고 있음을 알 수 있었다.

둘째, silhouette에서는 자연스러운 직선 형태의 straight silhouette이 전체의 반 이상을 차지하였는데 이는 밀리터리 룩의 남성적인 분위기를 표출하는데 적합하였기 때문인 것으로 볼 수 있었다. 또한 버클벨트와 타이벨트 등을 착용한 X자형 silhouette이 그 다음 순으로 자주 출현하였던 것은 가는 허리부위의 인체라인을 강조함으로써 여성적인 분위기를 표현하는 또 다른 종류의 밀리터리 룩의 변화를 시도했던 것으로 보인다.

셋째, color에서는 black과 white가 많이 나타나 당시의 트렌드 color가 반영된 것을 알 수 있었다. 결국 밀라노 컬렉션에서의 전형적인 밀리터리 색상으로는 가장 높은 빈도로 나타난 brown color임을 알 수 있었고 그 다음으로 blue color와 olive color가 높은 빈도를 차지함으로써 밀리터리 룩을 표현하는데 효과적인 색상으로 이용되고 있었다. 또한 밀라노 컬렉션에서는 위장 무늬인 군복의 camouflage 색상이 그대로 적용되기도 하였다.

넷째, color coordination에서는 monochromatic coordination이 절반이상을 차지하였는데 이것은 단색배색으로 남성적인 밀리터리 룩을 적절하게 잘 표현하기 위한 것임을 짐작할 수 있다. 또한 밀라노 컬렉션에서는 contrast coordination과 accent coordination을 사용하여 강한 시각적 대비효과를 주기도 하였다.

다섯째, fashion image에서는 modern image와 sporty image가 가장 높게 나타났는데 이는 단순성과 절제미를 추구하는 모더니즘의 특성이 밀리터리 룩에 반영되고 있었으며 현대패션에서 많이 유행하고 있는 기능적이고 실용적인 스포츠웨어의 확대에 의한 sporty image의 밀리터리 룩이 많이 표현되었다고 볼 수 있었다. 이 외에도 지퍼와 포켓 등 이외적인 디테일의 사용으로 기존의 의복 전통에서 벗어난 파격적인 Avant-garde image를 표현되었다. 또한 X자형 코트와 베레 모자의 조화로 여성성을 보여준 feminine image와 넥타이, 팬츠, 셔츠와 같은 남성복 item들을 color coordination으로 조합시킨 남성적인 느낌의 dandy image, 등 이전의 남성다움의 표면적인 메시지와 제복스타일의 단순한 기능성 및 실용성의 표현뿐 아니라 유행하는 트렌드를 적용하는 등 다양한 이미지로 표현되고 있었다.

이처럼 밀라노 컬렉션의 밀리터리 룩은 시즌에 민감하게 반응하는 패션 트렌드 중의 하나로써 군복의 모방만이 아니라 대중의 정서나 미래적인 감각까지도 시도하면서 다양한 양상으로 나타나고 있었다. 이러한 밀리터리 룩의 다각적인 영향력은 다가오는 미래에 있어서 패션디자인의 새로운 목표를 형성화 시키는데 도움이 될 것이다.

주제어 : 밀리터리 룩, 밀라노 컬렉션, 실루엣, 컬러 코디네이션, 패션이미지.

참 고 문 헌

- 간문자(1997). 여성패션에 표현된 밀리터리 룩에 관한 고찰. *한국의류학회지*, 21(1), 119-128.
- 간문자(1997). 저항 패션으로서의 밀리터리 룩에 관한 연구. *호남대학교 논문집*, 18, 807-818.
- 군복패션 다양해진다(1996). *조선일보*. 6. 13. 목요일. 23.
- 곽현주. 밀리터리 룩에 의한 복식디자인연구-군복의 장식성을 중심으로-. *이화여자대학교대학원 석사학위논문*. 5
- 김미영, 한명숙(2003). 국내 패션에 나타난 스포티즘에 관한 연구. *복식문화학회*. 11(1), 778-792.
- 김민자(2004). *복식미학 강의 2*. 교문사. 245.
- 김서연, 박길순(2001). 1990년대 후반의 패션컬렉션에 나타난 세계화 현상. *복식문화학회지*, 9(6), 881-892.
- 김윤경, 이경희(2004). 패션컬렉션에 나타난 남성패션 스타일 분석. *한국의류학회지*, 28(2), 270-279.
- 로셔크, 잉그리트. 여성들은 다시 가슴을 높이기 시작했다-20세기 패션문화사-. 이재원 역. *한길아트*. 64, 365.
- 본드, 데이비드(1992). 20세기 패션. 정현숙 역. *경춘사*. 238-241.

- 윤호미(1996). 디자인이 역사를 바꾼다. 조선일보. 21면.
- 이경희(2004). 패션산업의 색채관리를 위한 조사용 컬러코드 의 설계연구. 한국의류산업학회지, 5(3), 285-296.
- 이재진(2000). 패션 트렌드 정보가 여성복 디자인 기획에 미치는 영향. 숙명여자대학교 대학원 석사학위논문. 44-55.
- 정홍숙, 김정은(1998). 제2차 세계 대전시의 여성복 디자인의 특성에 관한 연구. 국제여성연구논총, 7.
- 터커, 앤드류 & 킹스웰 템신(2003). 패션의 유희. 예담.8.
- 한순자(1999). 밀리터리 룩의 스트리트 패션화에 관한 연구. 복식, 44. 19-35.
- 채금석, 양숙희(1995). 20세기 현대복식에 나타난 표현주의. 복식, 24. 121-142.
- Harper's Bazaar Korea(2003). 80.
- Paoletti, J. B.(1982). Content Analysis: Its Application to the Study of the History of Costume, *Clothing and Textiles Research Journal*, 1. 14-17.
- Collezioni Donna(No.50, No.52, NO.56, No.64, No.67, No.71, No.74, No.75.)
- Vogue(Vol.186, No.7, Vol.186, No.9, Vol.186, No.10. Vol.187, No.2. Vol.189, No.2. Vol.190, NO.10. Vol.191, No.2.)

(2006. 12. 22 접수; 2007. 03. 30 채택)