

특수학급의 공간구성 및 배치계획

The Design Guideline of the Special Classrooms for the Handicapped at School

최 병 관*

Choi, Byung-Kwan

1. 서론

우리나라의 특수교육은 19세기 말 개화운동의 전개와 함께 1881년 신사유람단의 귀국보고서인 일본문견사건과 1896년 서유견문에서 일본과 구미의 특수교육에 대한 지식을 접하면서 시작되었다고 할 수 있다. 근대 특수교육의 성립은 문헌상으로 살펴보면 1894년 5월에 선교사인 로세타 셔우드 홀(Rosetta Sherwood Hall) 여사가 평양에서 개인지도로 점자교육을 시작한 것이 특수교육의 기원이 되었다. 그 이후 홀여사에 의해서 1900년부터 정진여학교 내에 맹어이를 위한 특수학급을 설치하여 학교교육의 일환으로 특수교육이 시작되었고 그 이후 특수학교로 발전되었다.¹⁾

1910년 일제 강점기 이후에 공교육기관에 특수학급이 설치된 것은 1937년에 동대문 초등학교에 양호학급이라는 명칭으로 교사동 단부에 설치된 것이 최초다. 이러한 특수학급의 배치 및 규모는 현재까지도 계속되고 있는 것이 현실이다.

특수학급이 특수교육의 일환으로 공교육의 면모를 갖추면서 양적 확대와 더불어 시설적인 측면과 제도[운영]적인 측면에서 다양한 시도와 더불어 많은 발전이 이루어져 왔다. 또한, 특수학급의 시설 및 설비적인 측면에서도 통합교육과 장애인 복지 차원에서 국가의 성장과 더불어 질적 측면에서 향상된 것도 사실이다.

그러나 특수학급의 설치목적이 통합교육에 있다는 측면을 고려하면 학교 내에서 특수학급의 배치가 장애 학생들의 교류활동의 측면을 고려하기보다는 관리[운영]

용이한 교무실 등 관리실에 가까운 곳에 배치하거나 일반학급과는 분리된 곳에 배치하여 학교 내에서 또 다른 분리교육이 이루어지고 있는 실정이다.

따라서 본고에서는 장애학생들의 다양한 장애특성에 대응하고 통합교육의 목적을 달성하기 위해서는 우선 장애 학생들이 정상 학생들과의 교류활동을 활성화하여 궁극적으로는 사회통합이 이루어질 수 있는 특수학급의 공간구성과 배치계획에 대하여 살펴보고, 더 나아가 특수학급 학생의 장애 특성 및 운영방식에 적합한 교육환경을 조성할 수 있도록 건축계획 지침을 제안한다.

2. 수업시간에 형성되는 학습활동 집단

특수학급의 공간구성은 수업시간에 전개되는 학습활동을 수용할 수 있도록 하는 것이 무엇보다도 중요하다. 따라서 수업시간에 전개되는 학습활동 집단들의 종류 및 특성을 살펴보면 다음과 같다.

2.1 학습내용별로 형성되는 학습집단

(1) 문자학습과 요육학습 집단의 특성

장애정도가 가장 심한 TMR(훈련가능급)이나 자폐아의 경우는 개별지도를 받을 때만 학습집단에 속하고 학습내용은 대부분 수개념, 문자학습, 요육학습이다. 이 학생들은 장애특성으로 학습 외 행위가 빈번히 나타나고 이로 인하여 타 집단의 활동에 간섭이 발생하는 것을 방지하기 위하여 타 학습집단과 떨어진 곳에 자리를 배치하거나 교사와 가장 인접한 곳에 앉히는 등 도구교과학습 집단과 학습영역을 달리한다.

현재 대부분의 특수학급에는 학습영역이 하나로 구성

* 정희원, 공주대 건축학부 교수, 공학박사

1) 대한특수교육학회편, 한국특수교육백년사, 도서출판 특수교육, 1995. 5

되어 있어서 동일 학습영역에 서로 다른 성격의 학습집단이 공존하고 있다. 수업시간에 다양한 학습매체의 이용으로 인해 다른 학습집단의 구성원들에게 관심을 끄는 등 학습에 방해요인이 되기도 한다.

따라서 학습내용 및 학습매체를 사용하는 학습집단은 교과학습영역과 분리하고 교사의 시선이 닿는 곳에 학습코너를 마련하여 지도와 감독을 할 수 있게 하는 것이 바람직하다.

특수학급에 있어서 이 집단은 학년에 구별이 없이 모두 형성된다. 그리고 중복장애를 갖고 있는 학생이 많기 때문에 장애가 심하지 않은 경우에도 구성원으로 편성되는 집단이다.

(2) 도구교과 학습집단의 특성

도구교과학습은 가장 기본이 되는 읽기, 쓰기, 셈하기 등으로, 학습부진아 몇 명만이 일반학급에서 하는 학습내용(최소공배수 구하기, 영어해석 등)을 제외하고는 특수학급에서 하는 학습내용 중에서 가장 단계가 높다. 특수학급에서 가장 많은 학생들이 하고 있는 학습으로서 구성원들의 장애정도를 살펴보면 EMR(교육기능급), 경계선, 학습부진, 정서장애학생들이 주 구성원이 된다. 또한, 이 학습집단은 실태조사에서 나타난 바와 같이 가장 참여 빈도가 높다.

학습매체로는 교과서와 공책 이외에 학습기기와 낱말카드, 숫자판, 계산판 등을 주로 많이 이용한다. 교사가 지도할 때도 이런 학습매체를 이용하는 경우가 많으며, 수업을 위하여 학습교재 교구함을 별도로 비치하여 이용하기도 한다. 이 학습매체들은 대부분 학습공간과 떨어져 위치하고 있기 때문에 수업시간에는 책상이나 교구를 이동하거나 학생들이 직접 학습교재 교구함을 오가는 이동이 많다.

도구교과학습 집단의 구성원은 스스로 학습 진행이 가능하기 때문에 개별학습과 그룹학습 집단으로 형성되며 학급 전체를 대상으로 하는 일제학습 집단으로 형성되는 빈도는 낮다. 또한, 이 학습집단은 학습매체의 이용 빈도가 가장 많은 특성을 가지고 있다.

(3) 미술□공작 학습집단의 특성

대부분 일제학습 집단의 형태로 나타나며 초등학교의 경우는 공작학습, 중학교는 미술학습이나 직업학습(수예)을 하고 구성원은 장애정도, 종류에 따라서 구분이 없으나 중학교 저학년이면서 자폐학생의 경우는 집중력이 약해서 수업에 참여하지 못하고 다른 학습내용의 수업을

하는 경우도 있다. 그러나 대부분의 경우 도구교과학습과는 달리 장애정도가 심한 경우에도 흥미를 가지고 열심히 수업에 참여하고 있다. 또한, 학습내용의 특성상 다양한 학습매체와 설비가 요구되며, 작업을 용이하도록 교구와 주위에 수납 및 전시공간도 갖춘 학급도 있다.

장애정도가 심할수록 중복장애로 인하여 물건을 다룰 때 손의 힘이 약하거나 능숙하지 않기 때문에 물건을 자주 놓치거나 책상에서 바닥에 자주 떨어트리는 특성을 갖고 있어서 작업대는 개인책상보다는 테이블을 이용하는 학급도 있다.

(4) 동화□이야기 학습집단의 특성

미술이나 공작학습과 같이 학생들의 주의와 학습능력을 향상시키는 데에 효과적이기 때문에 자주 활용되고 있다. 학습대상은 장애정도에 구분이 없으며 도구교과학습 보다는 흥미를 유발하는 특성 때문에 학습 외 행동이 적은 것이 특징이다. 물론 현재는 학습내용이 한정되어 있지만 다른 모든 교과 내용도 시청각학습으로 프로그램 되어 있는 것이 많기 때문에 점점 많이 이용할 것으로 생각된다. 학습매체로는 환등기, 비디오, 카세트, 그림책 등 다양하다.

2.2 학습형태별로 형성되는 학습집단

특수학급의 학습활동은 수업시간마다 수업에 참여하는 구성원과 구성원 수가 일정하지 않으며, 또한 구성원의 장애특성과 학습능력, 학습내용이 달라서 다양한 학습 및 지도형태가 전개되고 이때 형성되는 학습집단의 성격과 크기도 다양하다. 학습집단의 특성을 살펴보면 다음과 같다.

(1) 일제학습 집단

일제학습 집단은 학습활동에 참여하는 학생 전체가 구성원이 되며, 그 집단의 크기도 가장 크다. 일반적으로 수업시간에 참여하는 구성원의 특성이 다양하여 일반학급과 달리 일제학습 집단이 일상적으로 형성되지는 않는다. 이 집단의 형성 동기는 대부분 구성원이 학습능력이 거의 동일한 경우와 학습능력에 별관계가 없는 학습내용일 경우이다. 학습내용은 주로 미술이나 공작 등의 실습이나 직업교육, 동화나 이야기학습이며 이때 시청각기기(비디오, 환등기, 카세트 등)나 그림책 등을 이용하여 교사가 집단을 주도하는 경우이다.

(2) 그룹학습 집단

그룹학습 집단은 학습활동 참여하는 구성원을 몇 개 그룹으로 구분하여 형성되며, 일제학습 집단이나 개별학습 집단이 형성된 후에 연속하여 나타나고, 처음부터 학급 구성원 전체가 그룹학습 집단이 나타나는 경우는 거의 드물다. 학습내용은 문자나 숫자학습 또는 도구교과학습 시에 형성된다.

(3) 개별학습 집단

개별학습 집단은 구성원의 학습능력이 다양하기 때문에 대부분의 학습활동에서 주로 나타난다. 구성원의 학습능력이 EMR급 이상인 경우는 도구교과학습에서 주로 나타나고, 장애정도가 심해서 학습능력이 가장 낮은 학생들의 학습활동은 문자학습, 문자이전학습, 요육학습이 주가 되며, 이 집단의 크기는 가장 작고, 책과 공책 이외에 다양한 학습매체가 이용되고 학습활동 전개에 중요한 요소가 된다.

현재 특수학급의 정원은 12~15명이며, 단위학습공간이 일제학습을 위한 공간으로 구성되어 있는 상황에서 교사 한 사람이 전체 학생들을 개별학습 집단으로 유지하는 것은 현실적으로 어렵기 때문에 그룹학습 집단이 병행되거나 일제학습 집단으로 변경되는 문제점도 있다.

또한, 학습집단이 형성되는 장소가 거의 학생들 자신의 책상과 테이블에서 학습내용만 서로 달리하고 있어서 학습집단 간의 간섭이 일상적으로 발생한다.

2.3 장애정도 및 종류별로 형성되는 학습집단

특수학급에 편성된 학생의 장애종류 및 정도가 다양화로 동일한 학습집단이 형성하여도 집단의 소속력이 약해서 학습집단이 계속 유지되지 못하거나 다른 성격의 집단으로 변하는 것이 일반적이다. 이로 인해 동일한 학습집단 내에서도 학습 외 행위가 많고 학습활동이 지속적이지 못한 특징을 갖고 있다.

장애가 경미한 학생들은 대부분 주로 개별학습 집단에 속해 있지만 학습집단의 크기나 성격에 관계없이 학습활동에 참여하고 있지만 장애가 심한 학생은 그렇지 않다.

특히 자폐아의 경우는 장애 특성상 다른 학생들과의 접촉이나 다른 학생과 집단으로 하는 학습활동에는 참여하는 것이 어렵기 때문에 대부분 개별학습 집단에 속해 있거나 그룹, 일제학습 집단으로 편성되어도 지속적으로 참여하지 못하고 학습 외 행위로 학급 내에서 소외자가

되기도 한다.

2.4 학습집단 이외의 놀이집단과 학습 외 행위집단

(1) 놀이집단

특수학급의 놀이집단은 놀이를 위한 집단이 아니라, 학습활동 시 학생들에게 학업의 성취도 고양, 흥미유발, 관심집중을 유도하기 위해 수업시간에 형성되는 집단이다.

이러한 놀이집단의 형성은 ① 학습집단이 놀이집단으로 전이되는 경우, ② 수업진행을 하기 위하여 학습집단을 편성하기 전에 일시적으로 형성되는 경우, ③ 학습집단에 편성되었다가 학업에 대한 흥미부재와 능력부족으로 개인적으로 놀이하는 경우, ④ 놀이집단을 수업시작부터 형성되는 경우 등으로 구분할 수 있다. 즉 놀이집단은 일반학급의 휴식시간과는 달리 주로 학습활동과 병행하여 형성된다.

(2) 학습 외 행위집단

학습 외 행위집단은 장애특성 때문에 학습활동 시 일시적으로 학습에 참여하지 못하고 나타나며, 학습집단과 놀이집단과 병행하여 나타나고 장애특성 때문에 어느 집단에도 속하지 못하고 개별적인 행위를 하는 장애아동의 집단이다. 정적인 학습 외 행위집단은 집단 간의 간섭을 일으키지 않지만 동적인 학습 외 행위집단은 다른 집단에 간섭을 일으켜서 집단의 크기가 커지는 특징을 갖고 있다.

3. 학습활동 집단의 형성 요인과 상관관계

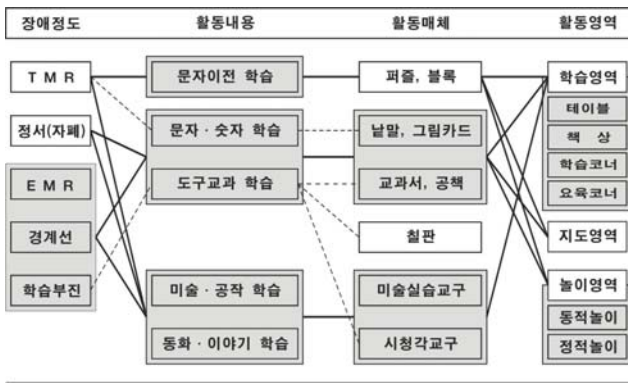
특수학급의 수업시간에 전개되는 학습활동에 따른 집단의 형성 및 변화에 영향을 미치는 요인과 단위학습공간 구성 요소 간의 상관관계를 파악하면 다음과 같다.

(1) 활동내용과 활동매체별 요인의 상관관계

특수학급의 수업시간에 형성되는 학습활동 집단의 형성요인들을 인지분석한 결과 제 1 요인으로 활동내용과 활동매체가 중요한 역할을 하고 있었으며 이 요인들이 형성되는 활동영역을 학습영역(교과학습, 문자□숫자학습, 시청각학습, 미술□공작, 요육학습)과 지도영역, 놀이영역으로 구분하여 그 상관관계를 도식화하면 <표 1>과 같다.

학습능력별 장애특성을 활동내용과의 상관관계로 파악

표 1. 장애특성별 주 요인의 상관관계



하면 학습능력에 따라서 장애정도는 EMR□경계선□학습부진과 TMR, 정서장애(자폐)로 크게 3개 그룹으로 구별하여 단위학습공간 구성 요건을 설명할 수 있다.

학습능력에 따른 활동내용은 문자이전학습, 문자□숫자 학습과 도구교과학습으로 구분할 수 있으며, 미술□공작 학습과 시청각학습은 학습능력에 구분없이 모든 장애 학생들에게 전개되고 있는 것으로 나타나서 이에 대한 배려가 요구된다.

활동매체는 문자이전학습에서 사용하는 퍼즐이나 블록 등을 제외한 모든 학습에서 교과서와 공책을 위주로 학습효과를 높이기 위한 다양한 학습매체를 사용하는 것으로 나타났다. 원활한 학습활동을 전개하기 위해서는 활동영역 주위에 다양한 활동매체가 준비할 수 있도록 고려한다.

(2) 장애별 요인의 상관관계

장애별 각 요인의 상관관계를 살펴보면 TMR급 학생은 문자이전학습이 주가 되며 활동매체로는 퍼즐과 블록 등을 사용하고 학습영역은 장애 특성상 매체를 다루는 것이 원활하지 않기 때문에 테이블을 이용할 수 있도록 한다. 이때 학습활동의 전개에서도 설명한 바와 같이 문자이전학습은 학습매체 사용시 타 집단의 간섭현상이 발생함으로 학습코너를 설정하는 것이 바람직하다. 또한, 요육학습활동을 위한 요육코너와 동적, 정적 놀이학습을 위한 놀이영역을 계획한다.

정서장애(자폐 포함) 학생은 장애 특성상 다른 학생과 집단으로 하는 수업은 불가능하기 때문에 주로 개별 학습활동으로 전개되며, 학습내용은 문자□숫자학습과 도구교과학습이 주가 된다. 학습활동의 전개시에도 교사가 지도하는 학습을 제외한 활동에서는 대부분 학습 외 행위 및 활동에서 소외자로 남는 것을 볼 수 있다. 따라서 지

도영역에 인접하여 개별학습코너를 마련하는 것이 요구된다.

EMR과 경계선, 학습부진 학생은 도구교과학습이 주가 되며, 경우에 따라서는 문자□숫자학습이 병행되기도 한다. 활동매체로는 교과서와 공책, 철판 등을 주로 이용하며, 학습영역은 다양한 활동형태에 대응할 수 있도록 다양한 공간 설정과 융통성이 요구되며, 또한 서로 조합이 가능한 책상이나 테이블을 사용하는 것이 바람직할 것으로 판단된다. 이 학생들은 대부분 시간제로 2~3시간 특수학급에서 수업이 이루어지므로 정적놀이 영역을 이용할 수 있도록 고려한다.

학습부진 학생의 경우에는 타 장애 학생들과 별개로 개별학습 활동이 전개할 수 있도록 학습코너를 이용하는 경우에도 대응할 수 있도록 계획한다.

4. 특수학급의 공간구성

4.1 특수학급의 공간구성 요소

- (1) 학습공간 I - 학습영역(도구교과학습, 시청각학습, 미술□공작)

학습활동을 위한 가장 기본적인 공간구성 요소이며 책상과 테이블을 이용하여 학습영역을 형성한다. 대부분의 조사대상 특수학급은 이러한 형태의 학습영역으로 구성되어 있으며, 학습집단의 공간과의 대응관계에서 나타난 바와 같이 이 학습영역에서 다양한 학습형태와 학습집단이 형성된다. 이와 같이 학습형태와 학습내용, 학습집단의 크기에 구분없이 학습영역이 고정화되어 나타나고 이로 인해 집단과 집단, 집단과 개인사이의 간섭현상과 학습 외 행위의 발생의 주요인이 되고 있다.

따라서 학습활동의 원활한 전개를 위해서는 장애특성과 학습능력에 따라서 학습영역의 구분과 더불어 학습집단의 탄력적인 편성을 위해서는 단위학습공간도 획일적인 구성이 아니라 대, 중, 소집단에 대응할 수 있도록 융통성 있게 계획되어야 한다. 또한, 학습활동시 교사의 지도뿐만 아니라 학생들에게 스스로 학습을 진행할 수 있도록 단계별 학습프로그램과 더불어 학습영역도 학습내용 및 장애특성에 따라서 다양한 교재와 교구, 학습매체 등을 이용하기 편리하게 계획해야 한다.

미술□공작학습(중학교에서는 직업학습)의 경우는 장애가 심할수록 물건을 다루는데 서툴거나 자주 바닥에 떨어트리는 등 신체적 특성으로 교구의 선택에 있어서도 1

인용 책상보다는 테이블을 이용하고 필요한 학습매체가 학습영역의 주위에 준비하는 것이 원활한 학습전개를 위해서 중요하다. 또한, 실습작품을 전시할 수 있도록 배려하는 것 또한 학생들의 의욕을 불러일으킬 수 있도록 계획한다.

특히, 미술학습을 할 경우는 물이 필요할 경우도 발생하는데 이는 생활교육(신변처리, 세면 등)에 필요한 세면대나 화장실을 이용할 수 있으므로 이와 동시에 고려하는 것이 필요하다.

(2) 학습공간 II-학습코너(도구교과학습, 문자□숫자학습, 문자이전학습)

특수학급 학생들의 장애정도와 종류의 다양화에 따라서 동일 수업시간에도 학습내용을 서로 달리하여 진행하고, 일반학급과는 달리 학습효과와 흥미를 유발할 수 있도록 교과서 이외에 다양한 학습매체를 사용하고 있다. 동일 시간에도 다양한 학습집단이 병행하여 형성되는 것이 일반적이며 교사의 지속적인 지도가 없으면 학습집단의 구성원 중의 일부는 집단 간 간섭현상과 학습 외 행위의 발생요인이 된다.

따라서 동일한 학습집단 내에도 학습내용이나 구성원의 장애정도와 종류에 따라서 학습영역을 서로 달리할 수 있는 개별 학습코너와 다양한 학습매체를 사용하는 미술□공작학습 등을 위한 특정 목적의 학습코너기 요구된다.

(3) 학습공간 III-요육학습코너

특수학급 학생들은 장애가 심화되고 중복화 되는 경향으로 나타나는 것이 일반적이며 조사대상 학생 중에도 약 15% 정도를 차지하고 있다. 이로 인하여 교육과정 중에서 학생들의 언어와 신체기능 회복을 위한 요육학습에 대한 비중이 커지고 있는 실정이다. 실태분석에서 나타난 바와 같이 학습영역에서 요육학습이 일어나는 경우에 요육활동을 위한 교구의 준비 등으로 인한 빈번한 이동과 요육활동시 소리발생 등 동일 학습영역의 타 학습집단의 학생들의 주의를 끄는 등 문제가 발생하고 있다.

따라서 특수학교와 같이 특수학급이 병설된 모든 학교에 전문적인 요육실을 설치하기보다는 학습활동과 병행하여 일부 특정한 학생을 대상으로 요육활동이 이루어질 수 있도록 단위학습공간 내에 요육코너의 설치가 요구된다. 이때 요육학습코너는 다른 학습영역과는 시선상으로 분리된 장소에 배치하고 주변에는 요육매체를 준비하여

요육활동이 원활하게 할 수 있도록 계획한다. 요육활동은 학생들이 요육프로그램에 따라서 단계별로 진행할 수 있도록 하는 것이 바람직하다. 그러나 전문적인 요육활동이 요구되는 경우에는 주변 특수학교 시설을 이용하거나 특수학급 특성화하는 계획이 필요하다.

(4) 학습공간 IV-놀이학습영역

특수학급의 수업시간에는 학생들의 장애 특성으로 학습을 일정 시간 동안 지속적으로 진행을 하지 못하거나 학업에 대한 흥미를 고취시키기 위하여 교사의 허락 하에 학습집단과 함께 놀이집단이 병행하여 형성된다. 놀이 집단 구성원의 특성을 살펴보면 참여 빈도는 다르지만 장애 구분이 없이 모든 학생들이 참여하고 있는 것을 알 수 있다.

실태분석에서 나타난 바와 같이 놀이집단이 학습영역이나 놀이영역에서 모두 형성되고 있으며, 동일한 학습영역에서도 서로 다른 성격의 집단이 혼재하거나 학습영역과 놀이영역이 인접하여 위치한 경우, 동적인 놀이집단이 형성된 경우에 집단 간의 간섭이 발생하여 수업분위기 조성에 문제가 발생된다.

따라서 단위학습공간에는 학습영역과 더불어 놀이활동을 위한 영역의 확보와 더불어 놀이 특성을 고려하여 공간계획을 해야 한다.

① 정적 놀이영역

정적 놀이활동의 내용은 동화, 만화읽기, 인형, 장난감 놀이, 종이접기, 블록 쌓기 등이 있는데 정적 놀이영역은 학습영역과 시선상 간섭이 일어나지 않는 일정 거리에 위치한 학습코너나 요육코너를 이용하거나, 장난감이나 블록 쌓기 등과 같이 소리를 내거나 학습활동에 간섭을 발생하는 놀이는 놀이영역을 학습영역과는 별도로 계획하는 것이 바람직하다.

② 동적 놀이영역

동적인 놀이활동은 놀이기구를 이용하는 뽀뽀기, 공놀이, 볼링, 요요, 그네 등의 활동과 기구를 이용하지 않는 장난치거나 이야기하는 등의 활동으로 구분할 수 있다. 이 모든 동적 놀이활동은 학습활동에 직접적으로 간섭현상을 일으키기 때문에 학습영역과 시선과 거리상으로 구분되는 곳에 놀이학습영역을 계획하는 것이 바람직하다.

(5) 학습공간 IV-지도영역

지도와 체크를 위한 영역으로 학습활동은 대부분 개별 학습을 위주로 수업이 진행되기 때문에 개별학습과체에

대한 체크가 요구되고, 장애가 심한 경우는 개별적으로 집중적인 지도가 요구된다. 수업시간에 이루어지는 일제 지도나 그룹지도의 경우는 학생 전체 혹은 다수를 대상으로 학습영역에서 이루어지기 때문에 별도의 지도영역이 필요하지 않다.

그러나 개별지도의 경우는 오랜 시간이 걸쳐 집중적으로 하기 위해서는 지도영역에 대한 고려가 필요하다. 지도영역은 다른 학생들의 학습활동을 교사가 시선으로 감독할 수 있는 곳에 위치시키고, 과제 체크 시 형성되는 개별지도 집단과 타 학습집단 간의 간섭 현상의 발생을 고려하여 학습영역과 지도영역과는 구별하여 계획하는 것이 바람직하다. 개별학습과제의 체크는 학습코너 등을 이용할 수도 있다.

4.2 특수학급의 공간구성

특수학급의 공간 구성을 위해서 요인분석에서 가장 주된 요인으로 추출된 장애정도와 학습내용, 학급운영방식에 따른 공간과의 대응관계를 나타내면 <표 2>와 같다.

학습공간은 크게 학습영역과 지도영역, 놀이영역, 요육 영역으로 대별할 수 있고, 학습영역은 도구교과학습, 시청각학습, 미술□공작학습을 위한 공간과 문자□숫자학습, 문자이전학습을 위한 영역으로 구분할 수 있다.

학급운영방식이 전일제이고 특수학급 학생 중 장애가 심한 TMR, 정서장애 학생의 경우는 학습공간구성에 있어서는 문자□숫자, 문자이전학습을 위한 공간과 요육 학습을 위한 요육학습코너, 놀이영역과 지도영역이 요구되며, 요육학습코너가 별도로 요구되지 않는 경우는 개별학습코너를 병용할 수 있다. 이때 학생들은 특수학급에서 하루종일 생활을 하게 되므로 단위학습공간은 학습과 생

표 2. 장애특성별 학습활동과 학습공간과의 대응관계

장애정도	학습영역	지도영역	놀이영역	요육영역
학습부진 경계선 EMR	↑ 도구교과학습	체크		
	미술□공작학습		정적	
	시청각학습			
정서(자폐) TMR	↓ 문자□숫자학습	체크 + 지도	정적 + 동적	요육 학습
	문자이전 학습			
학급운영	← 시간제			□ 전일제

활의 장이 되도록 고려해야 한다.

학급운영방식이 시간제이면서 특수학급 학생의 장애가 경미할 때는 단위학습공간의 구성은 학습영역만으로도 구성할 수 있으며, 이때 지도영역은 체크를 위하여 학습 코너 등을 이용할 수 있으며, 학생의 장애가 심할수록 학습영역에서 요육코너까지 모든 영역이 요구된다.

각 요인 간의 상관관계를 토대로 장애특성별로 도식화하여 특수학급의 단위공간구성을 위한 제안으로 정리하고자 한다.

(1) 특수학급의 공간구성 I

장애정도가 심한 TMR, 정서장애(자폐) 등의 학생들은 전일제나 부분전일제의 수업을 고려하여 구성되어야 할 필요가 있다. 그러나 통합교육의 목적에는 상충되는 면이 있으나 장애가 심한 학생들은 1, 2시간만을 특수학급에서 수업을 받는 것은 학습 효과 측면과 원격학급에서 수업을 하기 어렵다는 측면에서 불가피한 실정이다.

이때 전일제 운영으로 인한 정상 학생과의 교류활동의 기회가 상실되는 문제에 대해서는 학급운영방식이나 교류활동(교과, 생활교류)을 위한 적극적인 프로그램의 보완이 요구된다.

장애정도가 심한 학생을 위한 학습공간의 구성을 학습 내용에 따라서 각 영역을 도식화하면 다음 <그림 1>과 같다.

학습영역은 문자이전 학습과 문자□숫자 학습, 미술□

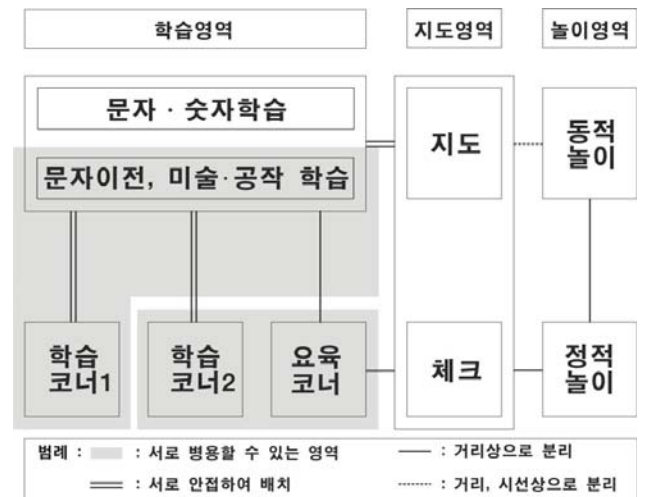


그림 1. 특수학급의 공간구성 I

2) MID초등학교의 경우에 특별활동 시간에 일반학급 고학년학생들 중에서 몇 명을 선발하여 특수학급학생과 특수학급이나 운동장을 이용하여 게임을 하거나 운동을 하는 등의 교류측면에서 적극적으로 대처하고 있다.

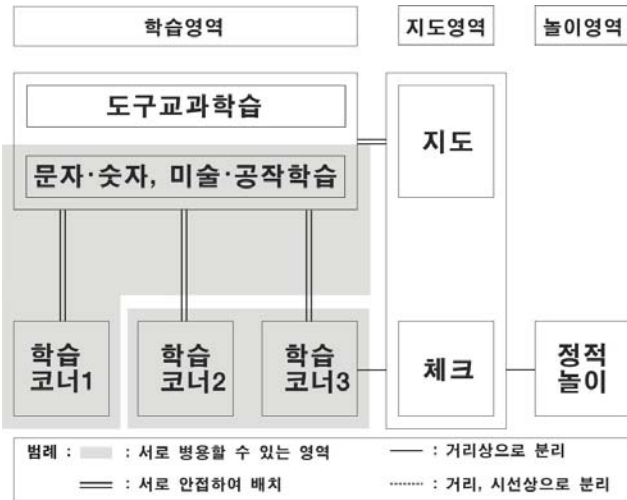


그림 2. 특수학급의 공간구성 II

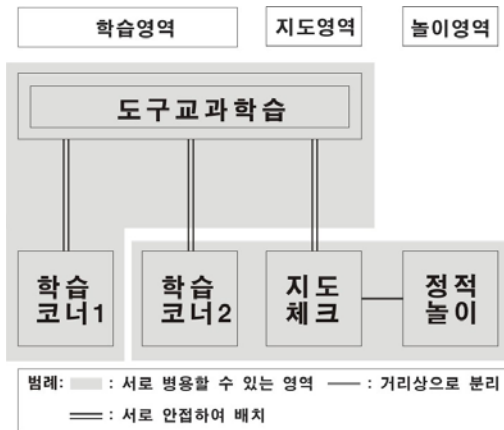


그림 3. 특수학급의 공간구성 III

공작학습이 추가 되는 학습활동을 위한 공간이며 이때 개별학습을 위한 학습코너를 그 주위에 설치한다. 또한, 학습활동과 병행하여 개별지도도를 위한 지도영역과 장애 정도가 심한 학생을 위한 요육코너와 놀이영역을 설치한다. 동적놀이 영역은 학습영역에서 시선과 거리상 분리하여 설치할 필요가 있다.

(2) 특수학급의 공간구성 II

EMR과 경계선급(Border Line) 학생들을 위한 특수학급 공간구성은 <그림 2>와 같다. 이 학급 학생들은 원적학급에서 대부분의 수업을 받고 시간제로 특수학급에서 2~3개 과목만을 수업받는다. 이를 위한 공간구성은 학습영역과 지도영역, 놀이영역이 요구된다. 학습영역은 매 시간마다 학습집단의 구성원이 달라지기 때문에 전일제 학생보다 많은 개별 학습을 위한 학습코너가 학습영역에 인접하여 설치하는 것이 바람직하다. 놀이영역은 장애특성상 동적 놀이활동보다는 정적 놀이활동을 위한 공간이

요구된다.

(3) 특수학급의 공간구성 III

학습부진이나 특정학습장애 학생들을 위한 특수학급 공간구성은 <그림 3>과 같다.

이 학급은 부진한 과목을 일시적으로 보충하기 위하여 특수학급에서 수업을 받는 형태로 운영되며 특별자료실제의 성격을 띠고 있다. 이때 공간구성은 도구교과학습을 위한 학습영역과 지도영역 중 체크를 위한 영역만을 고려하고 놀이영역을 설정할 경우는 별도로 영역을 설정하기보다는 정적 놀이활동을 할 수 있는 학습코너 등을 이용하는 것이 바람직하다.

5. 특수학급의 배치계획

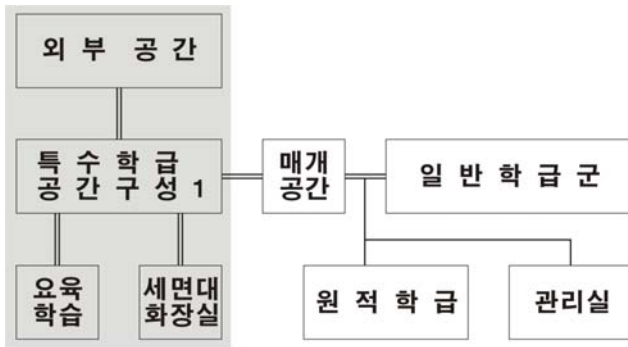
학교 내에서 특수학급의 위치는 물리적인 조건뿐만 아니라 교류활동을 활성화할 수 있도록 배치계획을 세워야 한다. 장애 학생들의 장애특성과 학급운영 방식의 특성을 고려하여 교류활동을 활성화하기 위해서는 특수학급의 위치는 주변에 어떤 실과 어느 층에 위치하느냐가 중요하며 이를 종합하여 도식화하면 다음과 같다.

5.1 장애 정도가 심한 학생을 위한 특수학급

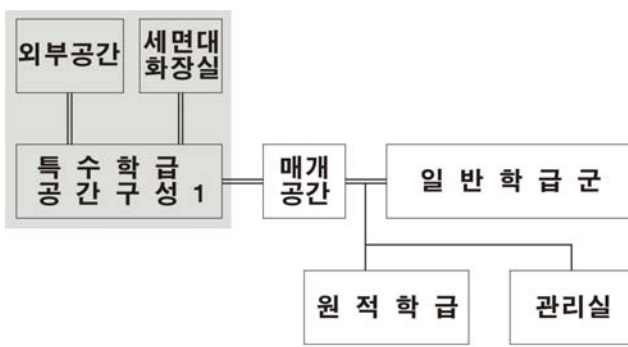
특수학급 학생들의 장애 정도가 심하고, 사회적응이 얼마 안 되는 저학년인 경우에는 특수학급의 위치를 일반학급군내에서 저학년이나 동일 학년군에 위치시키고, 통로나 홀 등의 공간을 원적학급과 일반학급의 사이에 두어 일반학생과 장애학생의 교류활동을 위한 매개공간이 되도록 계획하는 것이 바람직하다. 특수학급 학생들의 장애특성을 고려한 학급운영방식에 따라서 다음과 같이 구분할 수 있다.

(1) 전일제 학급운영을 위한 배치계획

전일제 학생의 경우는 학교생활의 대부분을 특수학급에서 이루어지기 때문에 학습(체육 등) 및 놀이활동을 위한 외부공간과 미숙한 신변처리를 위한 화장실을 근접하여 배치하는 것이 바람직하다. 요육학습 공간은 특수학급 내에 마련하거나 근접한 곳에 설치하고 전문적인 요육학습활동이 요구되는 경우에는 인근 특수학교 요육시설이나 외부 전문시설을 이용하도록 한다.



범례: — : 근접하여 배치 — : 인접하여 배치 - - - : 시선상 분리배치
그림 4. 전일제 학급운영을 위한 배치계획



범례: — : 근접하여 배치 — : 인접하여 배치 - - - : 시선상 분리배치
그림 5. 부분전일제, 시간제 학급운영을 위한 배치계획

(2) 부분전일제, 시간제 학급운영을 위한 배치계획
장애 학생들과 일반 학생과의 교류활동을 살펴보면 특수학급 학생의 장애정도가 심한 경우에도 시간제 학급이 장애학생들과 일반학생과의 교류 기회가 확대되고 있으며 그로 인해 교류활동도 활성화하는 것으로 나타나고 있다. 입급 학생들 중에서 장애정도가 심한 부분전일제를 고려하여 놀이활동을 위한 외부공간과 신변처리를 위한 화장실이 근접하여 배치한다.

5.2 장애가 경미한 학생을 위한 특수학급

특수학급 학생들의 장애가 EMR, 경계선, 학습부진 등 경미한 경우에는 특정 교과시간에서만 시간제로 특수학급이나 특정 자료실로 이동하여 수업을 받게 된다. 이 경우에 특수학급과 특별자료실의 배치는 학교 내 다른 실과의 관계에 의해서 다음과 같이 구분할 수 있다.

(1) 시간제 학급운영을 위한 배치계획

특수학급의 학생들의 장애정도가 경미하여 시간제 운

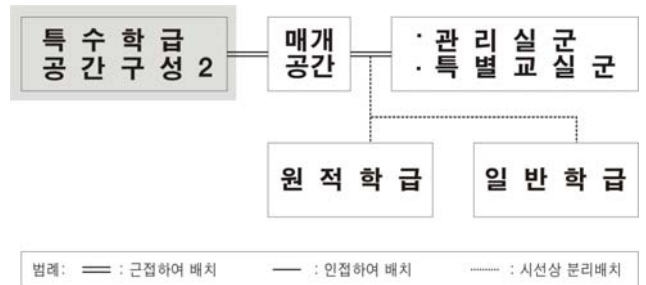


그림 6. 시간제 학급운영을 위한 배치계획

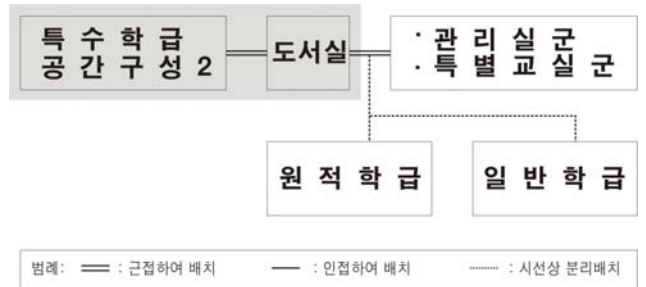


그림 7. 특별자료실제로 운영하기 위한 배치계획

영 특수학급은 타 실과의 관계에 있어서 일반학생들과 교류장소가 되는 매개공간을 설치하고 관리실군이나 특별교실군에 근접 배치한다. 원적학급에서 접근성을 양호하게 하기 위하여 인접 배치하고 일반학급과는 층이나 동을 달리하여 구분하는 것이 바람직하다.

(2) 특별자료실제로 운영하기 위한 배치계획

학습부진아와 특정학습장애 학생을 대상으로 하는 경우는 특수학급을 별도로 설치하기보다는 특별자료실이나 도서실을 이용하여 운영하는 것이 바람직할 것으로 판단 된다. 특별자료실은 원적학급에서 이동하는 것을 고려하여 인접배치하고 관리실이나 특별교실군에 근접하여 배치하며 일반학급과는 층이나 동을 달리하여 구분하는 것이 바람직하다.

6. 특수학급의 네트워크화 및 특성화

(1) 특수학급의 네트워크화

특수학급 학생들의 장애종류가 다양화하고, 장애정도가 심화되고 있는 현실에서 현재와 같은 동일한 특수학급 시설 및 교원으로는 대처하기에는 한계가 있다. 또한, 모든 특수학급을 각종 장애 특성을 갖고 있는 학생들에게 적합한 교육 및 교육환경을 조성하는 것은 경제적으로나 효율적인 측면에서 무리가 있으며 현실적으로 불가능하다.

따라서 이에 대한 효과적인 대처 방안으로 관내 교육

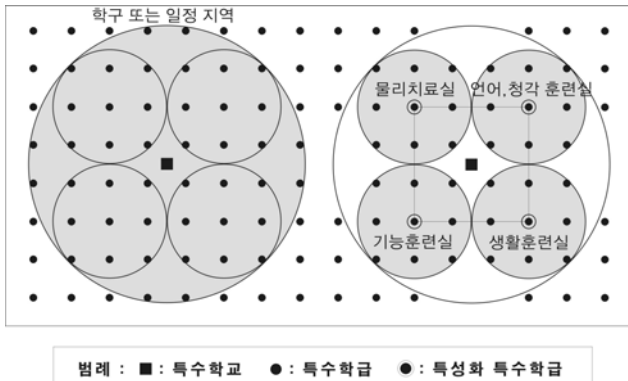


그림 8. 특수학급의 네트워크 및 특성화

청 혹은 학구 등의 일정 범위 내에 있는 특수학교와 특수학급, 교원을 네트워크화하여 그 지역에 거주하는 장애 학생 중에서 특별한 시설과 교육, 요육이 요구되는 학생들이 공동으로 이용할 수 있는 전문화된 시설 및 교육, 치료 환경을 조성하는 것이 절실히 요구되고 있다.

네트워크를 통해서 특수학급을 특성화함으로써 A 특수학급은 언어치료, B 특수학급은 물리치료, C 특수학급은 기능훈련 등을 전문화하여 네트워크 된 지역에 있는 특정 장애 학생이 소속된 학교가 달라도 필요에 따라서 혹은 주기적으로 전문화된 학교시설 이용할 수 있게 됨으로써 보다 효율적인 교육 및 요육을 받을 수 있다.

또한, 장애 학생들이 특수학급을 선정할 때 정상 학생과 같이 일정한 학구 내에서 학교를 선정하기보다는 학생의 장애정도나 종류에 따라서 전문화된 시설 및 전문 교사가 있는 특수학급에 입학하여 전문 교육 및 요육을 받을 수 있도록 네트워크화하는 것이 앞으로 통합교육에서 해결해야 할 중요한 과제가 되고 있다.

(2) 특수학급의 특성화

교류활동의 측면에서 살펴보면, 지역 내에서의 특수학급의 재편성의 요구는 입급된 장애학생의 장애정도 및 종류에 따라 시설적인 요구사항이 크게 달라진다. 즉 중도 장애학생들의 경우와 경도 장애학생들의 교류활동을 위한 시설적 측면에서의 교육환경 조성은 서로 달라야 함은 앞에서 밝힌 바와 같다.

현재 학교에 병설된 특수학급의 입학 대상자는 경도 장애학생 이상이며, 중도 장애학생의 경우는 특수학교의 입학 대상자로 설정되어 있다. 그렇지만, 이는 통합교육의 취지와는 상반되며 학부모 또한 특수학교보다는 특수학급을 더 선호하고 있는 것이 현 실정이다. 즉 장애의 정도가 심한 경우라 하더라도 일반학교에 진학함으로써 일반적인

정상아들과의 교류활동의 기회를 부여하는 것이 장애학생들이 사회에 진출하여 정상인들과의 사회통합을 이루는데 바람직하다는 것은 명확한 사실이기 때문이다.

중도 장애학생들에 대해 필요로 하는 시설적 요구사항으로는 반드시 요육시설들이 필요하기 때문에 일반학교에서 소수의 중도 장애학생들을 위해 요육시설의 투자를 하는 것은 불합리한 것이기 때문에 분리교육을 통한 시설의 집중투자를 주장해왔다. 이러한 분리교육의 주장은 교육예산의 집행이나 효율성 등의 측면에서 고려된 것이지만 일반학생과의 통합교육 차원에서 결정되어진 것은 아니다.

교류활동의 분석과 특성의 파악을 통해 이러한 문제를 해결할 수 있는 하나의 방법으로 제안할 수 있는 것은 바로 특수학급의 지역 내에서의 특성화와 재편성의 요구이다. 즉 일정지역에서의 중도 장애학생들의 인원수는 경도 장애학생에 비해 상대적으로 적으므로 통학거리가 허용하는 일정 지역범위 내에서 중심적인 위치에 중도장애 학생들을 위한 특수학급을 설치하는 것이다. 이렇게 중도 장애학생들을 특정의 일반학교에 입교시킴으로써 지역 내의 특수학급을 경도 장애학생들과 중도 장애학생을 위한 각각의 특수학급으로 그 성격을 특성화할 경우 중복되는 시설상의 중복투자를 해결할 수 있을 뿐만 아니라 시설적 요구사항에 대한 만족도 확대할 수 있는 것으로 생각된다.

따라서 기존의 학교시설이거나 새로운 학교평면의 도입에 따른 증축 또는 개축의 경우라 하더라도 그 특성화를 명확히 함으로써 교육의 효과뿐만 아니라 단위 학교 시설 내에서의 장애학생에 대한 높은 질적 수준의 교육환경의 제공이 가능할 것으로 생각된다.

특수학급시설에 대한 특성화 및 지역 내에서의 시설의 재편성 또한 장애정도에 따라서, 단위학습공간에 대한 적절한 계획과 일반학생과의 적극적인 교류활동을 이루어 질 수 있도록 하여 통합교육의 질을 높여야 한다.

6. 결론

특수학급은 장애 학생들이 정상 학생과의 교류활동을 통한 사회통합을 위하여 초등학교 및 중학교에 병설□운 영되고 있는 특수교육시설이다. 특수학급의 교류활동의 특성을 파악하고 교류활동을 활성화하기 위해서 입급 학생들의 장애 특성 및 운영방식에 적합한 특수학급의 배치를 위한 건축계획적인 지침을 구하기 위하여 진행하였

다. 이를 정리하면 다음과 같다.

1) 특수학급에 편성된 학생들은 장애종류 및 정도와 학습능력, 학년이 다양하고, 또한 수업시간마다 구성원들이 자주 교체되는 특성을 갖고 있다. 특수학급은 이러한 장애학생들의 특성에 대응하여 다양한 활동을 수용할 수 있도록 교과학습 공간뿐만 아니라 요육활동, 놀이활동 등을 병행할 수 있도록 특수학급 주변에 옥외공간과 신변처리를 위한 화장실 등이 배치될 수 있도록 계획한다.

2) 특수학급의 운영방식은 시간제가 주를 이루고 있고 전일제와 부분 전일제도 동시에 운영되고 있다. 이는 특수학급에 편성된 학생들이 TMR, EMR, 경계선, 학습부진, 정서장애, 자폐 등의 장애 종류 및 정도가 다양하고 이로 인해서 학습능력의 편차가 심하기 때문인 것으로 판단된다. 그러나 특수학급의 원래 목적인 일반학생들과의 교류통한 사회통합을 위해서는 교류 기회를 확대할 수 있는 시간제 운영방식으로 전환할 필요가 있다.

3) 학교 내에서 특수학급의 위치는 교류활동을 활성화할 수 있도록 배치하는 것이 중요하며, 학생들의 장애 정도와 학급운영 방식의 특성에 대응하는 것이 중요하다. 이와 같은 측면을 고려하여 층수, 인접실의 관계, 학교 내에서의 일반학급의 위치, 초등학교와 중학교의 학교급별 특성 등을 고려하여 특수학급의 배치계획을 고려하여야 한다.

4) 특수학급 학생들은 장애 종류와 정도가 다양하고 중복 장애 학생도 상당수 포함되어 있어서 교과활동뿐만 아니라 요육활동에 대한 요구가 커지고 있는 실정이다. 요육활동은 특수학교와 같이 각 학교마다 전문적인 요육실을 설치하기보다는 특수학습 내에 혹은 근접 배치하여 학습활동과 병행하여 요육활동이 이루어질 수 있도록 계획하는 것이 요구된다.

5) 특수학급이 설치되는 모든 학교가 입급 학생들의 장애특성 및 운영방식에 대응하여 학습공간 구성 및 배치, 필요 설비를 갖춘다는 것은 비효율적이라고 생각된다. 따라서 특수학급 학생들의 장애특성에 보다 효율적으로 대응하기 위해서는 학구나 일정 범위 내에 있는 특수학급 및 특수학교가 네트워크를 형성하여 공동으로 이러

한 문제를 해결한다면 장애 학생들에게 보다 전문화된 교육 및 요육, 시설을 공급할 수 있을 것으로 생각된다.

6) 특수학급 학생들의 장애특성이 다양하고 장애가 중복화 되는 현실을 감안하면 특수학급의 문제를 단지 단위학습공간의 구성의 차원으로만 해결될 수 없는 특수교육시설 전반에 걸친 교육시스템의 문제로 해결할 필요가 있다.

따라서 특수학급 학생들의 장애특성을 고려한 단위학습공간 계획과 더불어 보다 효율적인 교육환경을 조성하기 위해서는 특수학급 시설을 특성화하거나 지역 네트워크화를 통하여 특수학급을 재편성하는 것이 중요한 과제이다.

이상은 특수학급의 운영방식, 입급 학생의 장애 종류 및 정도, 수업시간에 전개되는 교류활동의 특성을 파악하였다. 이를 토대로 교류활동을 활성화할 수 있는 있도록 특수학급 학생의 장애특성과 운영방식에 적합한 특수학급의 배치에 대한 건축계획적 지침을 구하고자 하였다.

이와 더불어 특수학급의 배치에 관한 광의적인 측면에서 학교 내에서의 특수학급의 위치에 대한 재편성만으로는 해결할 수 없는 문제에 대해서는 특수학급시설의 특성화와 일정 범위 내에서 네트워크화로 해결하는 것이 바람직하며 이에 대한 보다 구체적인 실행이 절실히 요구되고 있는 실정이다.

참고문헌

1. 최병관, 특수학급 시설의 재편성에 관한 건축계획적 연구, 한양대 박사논문, 1994. 2
2. 최병관□박용환, 交流活動을 통해서 본 特殊學級에 관한 建築計劃的研究, 교육시설학회지, 1996. 9
3. 최병관□류호섭, 特殊學級 空間構成에 관한 建築計劃的研究(1), 한국교육시설학회지 2005. 7. 31
4. 최병관, 特殊學級 空間構成에 관한 建築計劃的研究(2), 한국교육시설학회지, 2005. 9. 30
5. 野村みどり, 行動觀察による心身障害児の教育環境に關する研究
6. 笠原隆, 障害児學級の空間構成に關する研究(その1), 1990. 10