

유행(流行)으로부터 자유로운 셰이커(Shaker)

디자인에 대한 고찰

A Study on Shaker's Free Design from Fashion

주 저자 : 최 성운

경기대학교 공업디자인학과

Choi, Sung-Woon

Kyoung University

공동저자: 허 진

경기대학교 시각디자인학과

Huh-Jin

Kyoung University

I. 서론

1. 연구 목적
2. 유행(流行)의 정의와 특성
 - 2.1. 유행의 전달
3. 디자인의 특성
4. 유행과 디자인의 관계

II. 셰이커(Shaker) 디자인

1. 셰이커의 기원
2. 셰이커교의 등장과 시대적 배경
3. 셰이커의 종교적 특징
4. 셰이커의 생활원리
5. 셰이커의 디자인 원리
6. 셰이커의 가구 디자인
7. 셰이커의 생활 용품 디자인
8. 셰이커의 건축 디자인

III. 셰이커-디자인의 의미

1. 모던 디자인 발전에 영향
2. 코퍼레이트 아이덴티티(CI)와 시작
3. 환경친화적 디자인의 출발

V. 결론

참고문헌

(要約)

오늘날 디자인은 유행의 영향으로부터 자유로울 수 없다. 이러한 유행은 일시적으로 등장하였다 사라지며 동시에 평균화를 지향하는 속성을 지니고 있기 때문이다. 그 결과 유행의 영향으로 인하여 제품들이 오래 사용되지 못하고 사라지게 된다. 제품의 기능과 상관없이 단지 검증되지 않은 사회적 관념을 통해 제품의 수명이 결정되고 있는 것이다. 결국 유행에 대한 대응이 없게 된다면, 유용한 제품들마저 서서히 우리 주변으로 부터 멀어지게 될 것이며, 최후에는 심각한 환경 문제로 확장 될 수 있는 것이다. 따라서 이러한 상황에서 셰이커 디자인의 특성을 살펴보는 것은 중요한 의미가 있다. 미국의 셰이커 공동체의 경우 일반 소비사회와 다른 특징을 지닌 경우라고 할 수 있다. 일시적인 유행과 왜곡된 정보가 그들의 의식에 관여할 수 없기 때문이다. 셰이커 종교공동체를 살펴보면 종교와 생활 그리고 디자인의 원리가 모두 동일한 선상에서 전개되고 있다. 셰이커 디자인에서

는 그 어떤 장식과 재료적 차이가 허용되지 않는다. 신(神) 앞에서 모두가 평등하다고 생각하고 있기 때문이다. 따라서 사회적 신분과 경제적 우월감에 대한 그 어떤 표식도 용납되지 않는다. 이러한 의식적 내용을 통해 그들의 디자인은 유행과 장식으로부터 자유로울 수 있었던 것이다. 또한 그들은 완벽성을 추구하였으며, 실용성과 단순성을 통해 그것이 가능하다고 믿었다. 셰이커 디자인이 유행으로부터 자유로울 수 있었던 것은 바로 디자인에 의식이 관여하고 있기 때문이다. 결국 유행으로부터 자유롭고, 오랜 기간 동안 사용되는 제품이 디자인되기 위해서는 종교 또는 사회 의식적 내용이 전제되어야 한다.

(주제어)

유행과 디자인 셰이커-디자인, 종교와 디자인

(Abstract)

Today, design is not free from fashion, which emerges and vanishes temporarily, and aims at equalization. As a result, products quickly become obsolete because of fashion. This means that the span of products is determined by a social concept, which is not clarified, regardless of their functions. Usable products will gradually disappear from us and it will cause serious environmental problems, unless we can find out measures against fashion. As such, it is important to study the characteristics of the shaker's design in this circumstance. The Shaker's community has a distinguishable difference from other general societies. Temporary fashion and misled information cannot interfere with their consciousness. Religion, the life and the principle of design have developed on the same level in their community. Especially, any decoration or the difference of materials is not allowed in shaker's design. It reflects their thinking that all people are equal in the sight of God. Therefore, any decoration for social and economical superiority can not be used. Through this consciousness, they can be free from fashion or decoration. They, also, believe that they can reach perfection through practicality and simplicity. The reason why shaker's design is not disturbed by fashion is that their belief is involved in their design. Consequently, if religious or conscious contents are primarily set up, design can be free from fashion and products can be used for a long time.

(Keyword)

Fashion-Design, Shaker-Design, Religious-Design

I. 서론

1. 연구 목적

오늘날 디자인은 유행의 속박으로부터 자유로울 수 없다. 이는 디자인이 떠 앉고 있는 또 하나의 굴레인 것이다. 이러한 유행의 변화는 매우 빠른 속도로 진행되고 있다. 그 결과 제품의 수명은 견잡을 수 없는 소용돌이와 같은 유행에 의해 결정되기도 한다. 물론 모든 제품들이 그런 것은 아니다. 하지만 대부분의 제품들은 디자이너의 의도와 달리 빠르게 망각(忘却)의 국면 속으로 사라지게 된다. 이처럼 유행은 사회, 경제, 생태환경의 변화와 사회 구성원들의 정신적 가치에 작용하는 강력한 힘을 소유하게 된다.

특정한 제품이 개발되는 단계에서는 언제나 제품의 적절한 수명을 계획하게 된다. 동시에 제품을 사용하는 과정에서 인식되는 유용성과 경제성 그리고 환경친화적 측면이 계획되고 있다. 이러한 관념적 내용들이 제품의 수명과 중요한 연관성을 지니고 있기 때문이다. 또한 확실하게 보장되는 제품의 수명은 다양한 장점들을 지니게 된다. 우선 제품 생산과 연관성이 있는 다양한 재화를 절약할 수 있게 된다. 또다시 생산할 필요가 없기 때문이며, 동시에 제품을 생산하는 인간의 노동력까지 보호하게 된다. 또 다른 장점은 소비자의 경제적 측면에서 평가될 수 있다. 한번 구입한 제품을 다시 구입할 필요가 없기 때문이다. 최종적으로 오랜 기간 동안 사용되는 제품 일수록 환경친화적 차원에서 의미 있는 관념적 가치를 획득하게 되는 것이다.

오늘날 유행의 주기는 매우 짧아지고 있다. 매스미디어의 확장을 통해 정보의 교환이 매우 용이해지고 있기 때문이다. 이러한 경향 때문에 많은 사람들이 일시적으로 특정한 행동양식 또는 문화양식을 쉽게 선택하고 폐기하게 되는 것이다. 이러한 무분별한 사회적 행동의 범위 또한 매우 광범위한 부분에서 나타나고 있다.

문제는 산업디자인 또한 예외 일 수 없다는 것이다. 사회적 경향과 유행은 제품 개발과정에 중요한 변수로 작용하고 있기 때문이다. 하지만 하나의 예외가 있다면 그것은 미국의 세이커 디자인일 것이다. 물론 그들의 디자인은 오래전에 알려져 있었다. 하지만 표면적으로 알려진 그들의 디자인 결과물들 이었다. 따라서 본 논문에서는 그들의 디자인이 많은 시간과 지속적인 가치의 변화 속에서도 오늘날까지 원래의 모습으로 굳건히 유지하고 있는 그 이유에 대하여 고찰하고자 한다. 이를 통해 탈유행성의 디자인 속성을 지닌 즉, 유행과 장식으로부터 자유로운 제품 또는 유행으로 인해 짧아지고 있는 제품의 수명을 연장시

킬 수 있는 중요한 디자인 원리를 발견하고자 한다.

2. 유행(流行)의 정의와 특성

유행은 도입, 성장, 성숙 그리고 쇠퇴기를 반복하는 변화의 속성을 지니고 있다. 이러한 유행을 선도하는 사람들 즉, 혁신자(fashion innovator)와 이를 빠르게 경험하려는 초기 수용자(early adoptor), 그로부터 영향을 받은 추종자(follower) 그리고 지체자(fashion laggard)에 의해 유지되거나 소멸된다. 예를 들어 유행의 혁신자들은 다른 사람과 차별화를 추구하려는 강한 심리적 욕구를 지닌 사람들이다. 이들에 의해 새로운 경향은 점차 많은 동조자들을 유도함으로써 빠른 속도로 대중 사이로 전달된다. 또한 유행은 지역, 문화적 특성을 지니고 있으며, 사회 의식적 구조나 특성에 의해 전달과 유지되는 기간은 각기 다른 모습을 지니게 된다. 따라서 소비는 자신이 속한 사회적 특성과 어떠한 의식체계를 지니고 있는가에 따라 다른 형태로 유행을 경험하고 그에 참여하게 된다.

프랑스의 사회학자 타르드(J. G. Tarde)는 “모든 사회행위의 원초적 근원은 모방”이라고 하였다.¹⁾ 그의 견해에 의하면 사회는 인간의 의식이나 관념 또는 행위를 통해 성립되며, 동일하고 유사한 방향으로 반복함으로써 특정한 대상적 가치에 동화되는 과정을 밟게 된다. 이러한 모방은 사람과 동물이 타인이나 동류의 행동을 관찰하여, 그 행동 전체 또는 부분과 닮은 행동을 되풀이하는 것을 의미한다. 결국 모방은 사회화 과정에 작용하는 중요한 변수가 되는 것이며, 정도에 따라 다른 집단과 구별되는 사회 구성원의 퍼스널리티와 이를 중심으로 지역적 아이덴티티가 생성되는 것이다. 물론 유행은 모방의 일부분이다. 이러한 유행은 일시적으로 많은 사람이 어떤 행동양식 또는 문화양식을 채택하고 폐기함으로써 생기는 사회적인 동조현상으로 정의되고 있다.

독일의 사회학자이며 신(新) 칸트주의 철학자인 게오르크 지멜(G. Simmel)에 의하면 “유행은 타인과 동조하려는 욕구와 차별되려는 욕구”를 동시에 만족시키려는 인간의 미묘한 감정의 균형 위에 성립한다고 하였다.²⁾ 그의 주장대로라면, 동조와 차별을 반복하는 과정에서 유행은 소멸과 생성을 반복하게 되는 것이며, 이를 통해 사회 구성원의 의식에 직·간접적으로 관여하게 되는 것이다.

유행은 시대정신(Zeitgeist:독) 내지 공통된 주관적 생활을 조성하고, 그와 더불어 새로운 사회 질서의 기초를 구축하는 과정에서 커다란 영향력을 미치기도

1) 김대환, 1983, 사회학, 법문사, P.39

2) <http://kr.dic.yahoo.com/search/enc>

한다. 독일의 사회학자인 한스 프라이어(H. Freyer)는 “상호작용은 물론 현실을 규정하는 내용이나 규칙성은 이미 주어진 것이며, 그 이해가 사회적 행위의 주체적 태도를 내면에서 규제하며, 주체의 행위에 외부로부터 압력을 가하는 것” 이라고 하였다.³⁾ 결국 모방(模倣)과 유행은 사회구성원의 의식 활동에 관여함으로써, 내·외적 행위를 규제하게 된다. 따라서 사회적 의식 활동은 유행의 속성에 따라 언제든지 다른 유형으로 변할 수 있는 것이다.

2.1. 유행의 전달

사건적으로 매스미디어는 매스커뮤니케이션의 매체, 매스커뮤니케이션 미디어를 의미하며 대중매체 또는 대중매개자이다. 다양한 수단을 이용하여 어떤 사실이나 사상 등의 의미와 내용을 피전달자인 대중에게 전달해서 널리 효과를 미치는 문화수단을 의미한다. 이러한 매스미디어는 대중사회를 유지하는 중요한 수단이 되고 있으며, 거대한 규모의 획일적인 정보를 많은 사람들에게 동시에 제공함으로써 사회구성원들의 대중문화에 대한 욕구를 실현시켜주고 있다. 그 결과 오늘날의 대중 사회는 매스미디어가 제공하는 정보에 의존하는 경향을 보이게 된다. 이러한 특성 때문에 매스미디어는 사람들의 공통된 의견을 수렴하여 때로는 역사를 추진시키는 대중적 행동을 유발하기도 한다.

독일의 사회학자인 피어칸트(A.F.Vierkandt)에 의하면, 매스컴이 성립되는 과정에는 체험과 인상 그리고 외부의 사실을 알리려는 충동과 내적 충동을 객관화하려는 노력 등이 작용한다고 하였다.⁴⁾ 또한 매스미디어는 사회구성원의 접촉범위와 활동영역을 제 2차 집단으로 확장시키거나, 그에 참여하는 과정에 기여하게 된다. 이러한 미디어의 특성은 그 내용이 오락이든 교양이든 다수의 사람들의 흥미를 유발시킬 수 있는 것에 집중하기 쉬운 경향을 보이고 있다.⁵⁾ 따라서 현대 사회에 있어 대중 미디어에 의한 사회참여는 지극히 자연스런 모습인 것이다. 결국 유행과 대중매체는 서로 밀접한 관계로 발전할 수밖에 없으며, 이를 통해 보다 확산되거나 소멸되는 반복의 과정을 거치게 된다.

3. 디자인의 특성

1989년 브란돌리니(A. Brandolini)는 “디자인은 개별적이지 않으며, 역사, 문화, 기술 그리고 다양한 맥락

들을 기반으로 성립된다고 하였다.⁶⁾ 즉, 디자인이 독립적인 대상이 아니라, 주변과 관계를 맺으며 발전하는 유기적 대상임을 의미하는 것이다. 예를 들어 디자인은 해당 시대를 지배하는 가장 강력한 시대정신을 반영하게 된다. 디자인은 “코퍼레이트 아이덴티티 강화 차원, 경쟁사와의 차별화, 마케팅 차원 그리고 가격 경쟁 또는 새로운 시장에 도입”과 같은 목적에 의해 각기 다른 유형으로 개발되고 있다. 디자인을 통해 성취하고자 하는 목적이 다르다는 것을 의미하는 것이다. 하지만 이러한 목적을 달성하기 위해서는 다양한 맥락에 대한 연구가 선행되어야 하며, 시대적 특성으로 보여 지는 기술 또는 사회적 트렌드가 이에 해당된다. 따라서 디자인 또한 시대적 경향으로부터 자유로울 수 없으며, 사회와의 유기적 관계를 통해 가능하게 된다.

표1] 쿠테(Kueth)의 사회의 구분과 디자인 경향⁷⁾

	사회	디자인 경향
1950	사회의 생성	Styling
1960	성숙의 사회	사용적 가치-기능
1970	과포화 사회	미학
1980	과잉의 사회	Semantics
1990	권태의 사회	스스로 보여주는 디자인

독일의 비평가인 쿠테(Kueth)는 표 1에서처럼 1950년대와 같이 사회가 생성되는 단계에서는 스타일링이 디자인 경향으로 작용하게 되었다고 하였다. 이시기를 지나 90년대부터는 권태의 사회에 도달하였으며, 디자인 스스로 자신에 대한 모든 정보를 진술하는 이른바 “스스로 설명하는 디자인”이 지배적인 경향으로 등장하였다고 하였다. 결국 디자인 환경의 변화는 디자인 또한 시대적 상황으로부터 자유로울 수 없음을 의미하는 것이다.

4. 유행과 디자인의 관계

디자인은 유행으로부터 자유로울 수 없다. 디자인이 유기적인 성격을 소유한 대상이기 때문이다. 특히 유행은 사회를 움직이는 강력한 시대정신으로 작용할 수 있으며, 다수의 참여를 통해 더욱 확산되기도 하며, 대중매체를 통해 확산되고 있다. 또한 2.1에서 언급한 것처럼 유행은 “타인과의 동조하려는 욕구” 때문에 일시적으로 많은 사람들이 참여하는 특성을 보이게 된다. 이 과정에서 유행과 디자인은 흠어져있는 사회 구성원을 연결하는 교량(橋梁) 역할을 하게 된다. 또한 다른 한편에서는 타인과 차별화 되려는 욕구가 함께 성장하게 된다. 그 결과 디자인은 보다 독창적인 모습으로 발전하게 되며, 타인과 구별되어질

3) Hans Freyer, 1931, Einleitung in die Soziologie, P.145

4) Alfred Ferdinand Vierkandt, 1923, Gesellschaftlehre, p.151-154

5) L. Wirth, 1956, Mass Communication, P.536; E.W.Marvick & J. Reiss(ed), Community Life and Social Policy,

6) A. Brandolini, 1999, Form, Internationan 1999, August, P.92

7) Thomas Hauffe. 1995, Design-Schnellkurs, Dumont. P.19

수 있는 장벽(障壁)으로서 작용하게 된다. 하지만 교량과 장벽 사이에는 언제나 새로운 교량이 등장하기 마련이다. 이 과정에서 대중매체가 활발하게 작용하게 된다. 이를 통해 대중들은 자신의 내적 욕구를 객관화하려는 움직임을 보이게 되며, 대중매체를 통해 새로운 흥밋거리를 발견할 수 있게 된다. 따라서 디자인과 유행 그리고 대중 매체의 관계는 공생의 관계로 발전하게 되는 것이다.

예를 들어 유럽에서의 초기 기능주의는 당시 사회적 변화에 대응하기 위한 과정에서 자연스럽게 등장하게 된다. 폭넓게 확산되어 있는 서민들의 욕구를 해결하기 위한 시대적 목적이 이를 가능케 하였던 것이다. 이러한 경향은 유럽 전체로 확산되어, 강력한 시대정신으로 작용하게 되었으며, 일종의 유행과 같은 특성을 보이게 된다. 이러한 경향은 오랫동안 유지되었으나, 70년대를 지나면서 새로운 경향에 의해 다소 약해지는 모습을 보이게 된다. 결국 디자인 또한 유행으로부터 자유로울 수 없음이 증명된 것이다.

II. 셰이커(Shaker) 디자인

셰이커 디자인의 경우 크게 일상생활에 필요한 도구와 가구 그리고 건축으로 구분될 수 있다. 특히 도구의 경우 지금에 전동공구에 해당되는 회전공구, 빨래집게, 치즈 압력기, 둥근톱 그리고 세탁기 등이 셰이커에 의해 처음으로 디자인 되었다. 또한 셰이커에 의해 둥근 아치형의 실내구조와 실용성이 뛰어난 건축들이 많이 설계되었다. 또한 셰이커의 가구와 도구들은 같은 시기 유럽에 있었던 비더마이어(Biedermeier)양식과 유사하였으며, 건축의 경우 초기 기능주의 건축과 매우 흡사한 모습을 지니게 된다. 중요한 사실은 셰이커 디자인은 그들의 종교적 특성과 깊은 연관성이 있는 것으로 알려져 있다. 따라서 제 II 장에서는 그들의 종교와 생활의 특성을 살펴본 후 그들의 디자인에 대하여 살펴보려고 한다.

1. 셰이커(Shaker)의 기원

셰이커교는 프로테스탄트의 한 교파로서 17세기 후반 프랑스에서 조직되었다. 하지만 종교적 박해로 인해 영국으로 이주하게 되었으며, 영국의 퀘이커(Quakers)와 제휴하여 발전하게 된다.⁸⁾ 당시 퀘이커교는 1647년 영국인 폭스(G. Fox)에 의해 창시되었으며, 역시 프로테스탄트 공동체로서 “프렌드 협회”라는 이름으로 불려졌다. 셰이커교는 요한계시록 20장

에 대한 해석 내용을 중심으로 “종말론”을 신앙하는 기독교의 한 종파이다. 특히 그리스도가 재림하여 천년동안 지상에 왕국을 세우고, 이때 순교자와 그리스도교가 부활하여 천년 동안 복을 누린다는 “지복천년설(至福千年說)”을 믿었다. 또한 공산공유(共産共有)의 종교적 사회를 형성하였다.

박해를 피해 영국으로 건너온 셰이커교이지만 영국에서도 많은 어려움을 겪게 된다. 그들의 특이한 종교적 성향 때문이었다. 예를 들어 1772년 7월 영국의 맨체스터 지역의 의사이자 치안 판사인 피터 메인워링(P. Mainwaring)은 몰레 인(Mole Inn)과 토드 스트리트(Toard Street) 지역에 있는 많은 셰이커인들을 재판에 회부하게 된다. 기독교에서 지켜지고 있는 안식일(安息日)을 지키지 않았기 때문이다.⁹⁾ 같은 해 7월 20에는 맨체스터 지역 언론을 통해 John Townley, John Jackson, Betty Lees 그리고 셰이커교의 수장인 안 리(A. Lee)에게 각각 20 파운드의 벌금형이 내려졌음을 발표하게 된다. 이들이 맨체스터의 교회에서 고의적이며 어울리지 않는 불미스런 행동으로 인하여 성스러운 종교의식을 방해했다고 판단했기 때문이다. 초기 셰이커 인들은 종교의식 중에 빙빙 돌거나 힙(Hip)을 흔들었으며, 몸을 심하게 떨었기 때문이었다. 때문에 초기의 셰이커 인들은 “Shaking-Quakers”로 불리게 된다.

당시 20파운드는 현재의 1000 파운드에 해당된다. 처음 그들은 노동을 통해 벌금 비용을 충당하려고 하였다. 하지만 얼마 후 벌금을 내지 않기로 하였으며, 판결에 대하여 공동으로 투쟁을 하게 된다. 뿐만 아니라 셰이커교의 수장인 안 리(Ann Lee)는 셰이커교의 교리가 문제되자, 영국 교회법과 관련하여 힘겨운 싸움을 벌이게 된다. 동시에 교황의 화려한 권력에 대항하였다. 이 과정들을 통해 셰이커교는 영국 교회로부터 승인을 받게 되었으며, 곧이어 그들의 실체가 세상에 알려지게 된다. 하지만 안 리는 1774년 5월 10일 셰이커 교인들과 함께 “마리아(Mariah)”호를 타고 영국의 리버풀 항을 출발하여 같은 해 8월 6일 미국의 뉴욕 항에 도착하게 된다.

2. 셰이커교의 등장과 시대적 배경

1789년 프랑스 혁명은 오랫동안 변함이 없었던 서민들의 경제적 자각과 윤리의식의 전환점이 되었다. 또한 빈에서 개최되었던 회의(Wien Congress: 1814-15)¹⁰⁾를 계기로 더욱 진전된 변화를 겪게 된다. 특히

9) Michael Horsham. 1989. Die Kunst der Shaker. Eine Wuerdigung Koenemann. P.16

10) 빈회의: 나폴레옹전쟁의 전후처리를 위해 빈에서 열린 국제회의이며,復古(復古)에 의한 혁명세력의 억압과 세력균형의 원리에 의한 안정된 국제질서 창출이 그 목적이었다. 이를 계기로 유

8) Andrews Edward & Deming Andrews, 1964, Shaker Furniture-The Craftsmanship of an American Communal Sect, p.15-20

이 회의에서는 유럽사회의 재편을 위해 프랑스 혁명과 나폴레옹 전쟁에 대한 사후 문제를 다루게 된다. 당시 정치적 변화는 사회적 변화까지 수반하였으며, 이를 계기로 미학에 대한 새로운 관점이 등장하게 된다. 예를 들어 프로테스탄트적 경향으로 해석되는 실용성, 사실성 그리고 소박함이 제품을 생산하는 전제 조건으로 작용하였다. 이를 계기로 유럽에서는 검소, 겸허 그리고 서민적 생활의 합리성을 강조하는 비더마이어 양식이 강력한 디자인 경향으로 자리를 잡게 된다.¹¹⁾ 유럽의 변화와 비슷한 시기에 미국과 뉴질랜드에서는 유럽의 비더마이어 양식과 유사한 특성을 보이는 셰이커 디자인의 실체가 드러나게 되었으며, 그들의 디자인은 1876년 미국의 필라델피아 만국박람회를 계기로 그 우수성이 알려지기 시작했다.

3. 셰이커의 종교적 특징

종교는 무한과 절대의 초인간적인 신을 숭배하고 신앙하여 선악을 권계하고 행복을 얻고자 하는 것을 목표로 한다. 또한 인류학적 차원에서의 종교는 초자연적인 힘이나 존재에 대한 신앙을 의미한다.¹²⁾ 이렇게 형성된 신앙체계는 초월자적인 존재에 대한 복종으로 이어지며, 숙명으로 받아들여지게 된다. 그러므로 사회가 특정한 종교를 신앙하게 될 경우 그 사회만의 독특한 세계관과 우주관을 지니게 되며, 그 사회를 지배하는 중요한 가치로 작용하게 된다.



그림1] 1885년 미국 켈터키주의 초기 셰이커-교인들(좌)
그림2] 검소한 인상의 셰이커-교 여인과 부엌 전경(우)

프랑스의 사회학자인 뒤르켐(E. Durkheim)은 종교를 각 사회에서 해당 구성원을 결속시킴으로서 질서와 체계를 기능적으로 유지해 나가는데 필요한 행위와 규범을 표현하는 일종의 집단표상이라 규정하였다.¹³⁾ 그의 주장대로라면 종교적 원리는 일종의 정신적 규범에 해당되며, 더 나아가 고유한 문화와 생활원리로 발전하게 된다. 예를 들어 셰이커 교인들은 모든 물건을 공동으로 생산하고 공동으로 소유하는 공산공유를 원칙을 중시하였다. 또한 모든 셰이커 구성원들은 남여 노소를 구분하지 않는 평등의 원칙을 사회를 유

지하고 발전시키는 일종의 규범으로 생각했다. 그 이유는 평등과 통일성을 통해 종교적 환희가 가능하다고 생각하고 있었기 때문이다. 그들의 종교적 입장 때문에 사회주의자이자와 공산주의 집결과 확립을 시도하였던 엥겔스(Friedrich Engels)는 셰이커에서 공산주의적 사회가 가능했다고 하였다.¹⁴⁾

1808년 벤자민 영스(Benjamin Youngs)에 의해 셰이커교의 성경 "Testmony of Christ's Second Appearing"이 완성되었다. 이 책에서는 엄격한 규범적 생활과 부지런함을 강조하고 있으며, 특히 생활 철학에 대해서는 평등, 검소 및 겸손, 그리고 신앙과 고백을 강조하고 있다.¹⁵⁾ 이처럼 종교는 전체주의적 성격을 통해 사회 구성원의 행동이나 양식을 지배하게 된다. 또한 종교는 신앙을 함께하는 사람들끼리 신앙적 공동체를 가지며, 교리를 통해 보다 확고한 믿음과 절차를 지키게 된다. 그러므로 한번 형성된 종교적 원리는 변형되지 않은채, 시대를 초월하여 원래의 모습으로 유지되는 것이며, 셰이커교는 다음과 같은 종교적 특징을 가지고 있다.

- ① 공산공유(共産共有)와 평등
- ② 엄격한 규범을 강조하는 공동생활
- ③ 부지런함과 순수함

4. 셰이커의 생활원리

일반적으로 문화는 물질과 정신 모두를 포함하게 된다. 따라서 종교 또한 사회를 유지하는 정신문화의 일부분으로서 경험을 초월한 존재나 원리와 연결 지어 의미를 부여하며, 그 힘을 통해 인간이 해결할 수 없는 문제들을 해결하고자 한다. 이를 통해 종교는 의식과 행동에 관여함으로써, 인간의 내, 외적 생활에 영향을 미치게 되며, 일종의 생활 원리로 작용하게 되는 것이다. 예를 들어 셰이커교는 잠자리에 들어가는 시간과 깨어나는 시간까지도 종교적 원리로서 규정하고 있다. 이는 규칙적인 생활을 의미하는 것이며, 종교적 원리가 생활원리로 작용하고 있음을 의미한다. 1824년 셰이커 교인이었던 토마스 브라운(T. Brown)이 집필한 "The People colled Shakers"에 의하면, 그들의 종교적 원리는 결혼과 성생활 그리고 모든 일상생활과 의상까지도 규정하고 있다. 이러한 종교적 원리는 생활뿐만이 아니라 작업에 필요한 도구에 있어 장식과 허영 그리고 낭비와 같은 잘못된 가치로부터 그들을 자유롭게 하였다.¹⁶⁾ 결국 종교적 특징들은 그림 2에서처럼 생활과 소박한 이미지를 소

립의 경제, 사회 서민들의 의식개혁에 지대한 영향을 주었다.

11) 앞의 책, Design-Schnellkurs, P.25

12) 한상덕 외 2인, 문화인류학개론, 서울대학교 출판부, 1986. P.271

13) E. Durkheim, 1912, The elementary forms of the Religious Life, Allen and Unwin, P.75

14) 앞의 책, Thomas Hauffe, Design-Schnellkurs, P.26

15) 앞의 책, Michael Horsham. Die Kunst der Shaker., P.25

16) 앞의 책, Michael Horsham. Die Kunst der Shaker. P.30

유한 도구를 만드는 것에 영향을 주었으며, 단순성을 통해 과장된 아름다움을 극복할 수 있었던 것이다. 또한 일상과 생활에 대한 안 리의 언행록을 살펴보면 “작은 것들이 완벽성을 만든다, 하지만 그 완벽성은 결코 작은 것이 아니다”라고 하였다. 이는 작은 관념과 행동까지도 최선을 다하게 된다면 가장 훌륭한 대상을 발견하거나 창조한다는 것을 의미한다. 이렇게 셰이커 인들은 공동체 생활을 통해 질서와 겸손함과 부지런함 그리고 완벽성까지 추구하였던 것이다. 또한 그들의 믿음은 하루의 생활, 자신들의 주거공간의 단순함을 유지하였다. 또한 수공 작업을 통해 생산된 일용용품과 의상과 가구에서 순수한 아름다움을 가능했으며, 그들의 생활원리는 다음과 같이 정의 될 수 있다.

- ① 순수함과 겸손함
- ② 단순함과 단정함
- ③ 평등을 위한 장식이 배제된 통일성

5. 셰이커의 디자인 원리

디자인은 개별적인 대상이 아니라 다양한 가치에 영향을 받는 유기적 대상이라고 할 수 있다. 그러므로 디자인에 작용하는 가치들은 시대를 막론하고 모두가 동일할 수 없게 된다. 한 시대와 사회를 지배하는 각기 다른 유형의 시대정신이 작용하기 때문이다. 따라서 시대적 변화를 초월하는 디자인은 불가능하게 된다. 하지만 미국의 셰이커 디자인은 예외라고 할 수 있다. 그들의 디자인에 종교와 생활원리가 조금도 변하지 않은 채 디자인 원리로 작용하고 있기 때문이다. 일반적으로 전통과 도덕 또는 윤리의식은 시대의 변화와 요구에 따라 변하게 된다. 예를 들어 한국의 경우 민법(民法) 개정안이 통과될 경우 2년의 유효기간을 거쳐 2007년 2월부터 호주의 개념과 호적이 사라지게 된다.¹⁷⁾ 또한 이미 동성동본금혼법에 대한 효력이 상실되었다. 이처럼 강제적이며, 법률적 구속력이 떨어지는 도덕과 관습 등은 시대의 변화에 따라 변하게 된다. 하지만 종교적 원리는 셰이커교의 경우처럼 크게 변하지 않는다. 특히 셰이커교의 종교와 생활원리는 20세기 초반 산업디자인에 영향을 주게 된다. 셰이커 디자인은 그림 4에서 보이듯이 복잡한 장식과 형식적으로 비대했던 조형의 역사주의를 극복했기 때문이다.¹⁸⁾ 또한 셰이커교에서는 단순성과 겸손함 그리고 실용적 특성을 강조하고 있다. 따라서 셰이커교의 가구와 도구들은 “단순성과 기능성” 정신적 원칙에 근거하여 그들의 종교와 생활원리에 의

해 지배를 받게 된다. 이는 셰이커교에 의해 창조되는 인공적 대상의 형태가 단순성과 기능성이라는 생활원리와 완전하게 연결되어 있기 때문이었다.

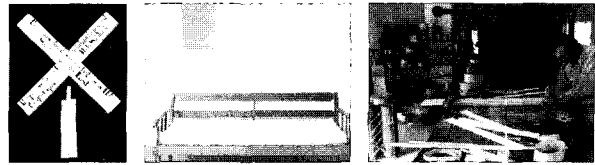


그림3 도로차단을 위한 표지판
그림4 휴식용 의자. 셰이커 박물관. 헨콕(소재)
그림5 셰이커-디자인들은 작업장

독일의 비평가 클라우스 레만(K. Lehmans)에 의하면 이러한 프로테스탄트적 디자인은 20세기까지 대상의 형태와 인간의 삶의 형식을 서로 분리하여 생각할 수 없었다. 그리고 최후에는 디자인의 자명성은 라이프스타일의 구성요소에 의해 가능한 것 이라고 하였다.¹⁹⁾ 따라서 셰이커 디자인 또한 종교와 생활 원리로부터 인공적 대상의 형태를 창조했다고 볼 수 있는 것이다. 결국 셰이커 디자인 또한 그들의 생활 원리와 디자인을 위한 조형 원리를 다른 차원에서 생각할 수 없었다. 이렇게 셰이커 디자인은 그들의 종교와 생활원리에 의해서만 가능했을 뿐이며, 그 내용은 다음과 같이 정리될 수 있다.²⁰⁾

- ① 규칙성은 아름답다
- ② 아름다움은 하모니속에 있다
- ③ 아름다움은 합목적성에 기인한다.
- ④ 질서는 아름다움의 근원이다
- ⑤ 최고의 사용가치를 이끌어내는 어떠한 사물을 소유한 것 역시 아름다움이다.

6. 셰이커의 가구 디자인

셰이커 교인들은 그림 6의 흔들의자를 가장 중요한 문화적 유산이라고 생각하고 있다. 셰이커교의 정신적 수장이었던 안 리가 사용하였던 의자이기 때문이다. 하지만 흔들의자의 경우 완전한 셰이커-디자인으로 보기 어렵다. 예전에 생산되었던 윈저(Winsor)의 자를 리-디자인하였기 때문이다. 하지만 모든 셰이커 사람들은 이 의자를 소유하고 있다. 미국의 하버드와 매사추세츠 지역에서 전개되었던 셰이커-운동과 안 리를 상징하는 중요한 표식이기 때문이다.²¹⁾ 셰이커 교에 의해 생산된 가구들은 대부분 직선적이며, 편편한 구조로 되어있다. 그 이유는 언제나 바른 자세를 유지하게 위함이었으며, 그 어떤 장식적 요소를 사용

17) 뉴스와이어. 2006년 11월 06

18) Bernhardt E. Buerdek. 1994, Design-Geschichte, Theorie und Praxis der Productgestaltung, Dumont, P.110-111

19) Klaus Lehmans, 1990, Was ist deutsche am deutschen Design?, In werkundzeit, Nr.1 P.66

20) 앞의 책, Michael Horsham. Die Kunst der Shaker. P.23

21) 앞의 책, Michael Horsham. Die Kunst der Shaker. P.42

하지 않았다. 모두가 신 앞에서의 평등함을 실천하기 위함이었다.²²⁾ 그러므로 신분을 표시하는 그 어떤 장식적 표식도 허락되지 않았던 것이다. 결과적으로 셰이커 가구에서는 제품의 상징적 기능이 배제되었으며, 제품의 순수한 기능만을 포함하게 된다. 또한 그림 8의 서류 보관함은 위 아래로 서로 접히며, 사용하지 않을 경우 가구의 하단을 위로 접어서 공간에 대한 실용적 활용을 강조하고 있다.

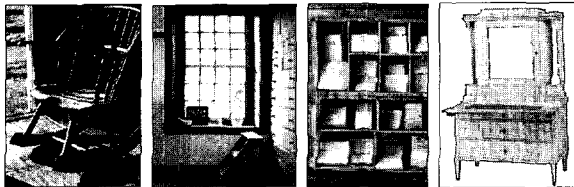


그림6 안 리의 흔들 의자
그림7 약국의 약장-메사추세츠 헨콕 소재
그림8 기능성이 강조되고 있는 서류 보관함
그림9 비더마이어 양식의 가구. 1800

7. Shaker의 생활 용품 디자인

그림 11은 지금의 세탁기의 기원이라고 할 수 있는 세탁을 위한 책상이다. 특히 세탁과정에서 발생하는 부유물들은 그림 10에서 보이는 것처럼 아래의 서랍 부분으로 자연스럽게 분류되도록 설계되었다. 마찬가지로 그림 12에서처럼 생활용기에서도 제품에 대한 장식과 상징성을 철저히 제한하였으며, 개인 생활에 있어 신 앞에 평등을 실천 하고자 하였다.

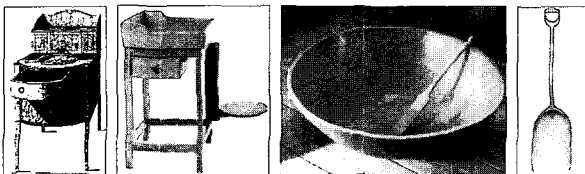


그림10 세탁기 디자인을 위한 스케치
그림11 셰이커-교에 의해 처음으로 생산된 초기 세탁기
그림12 겸손함과 순박한 이미지의 생활 용기
그림13 나무로 제작된 작업도구

8 Shaker의 건축 디자인

일반적으로 건축은 인간의 다양한 생활을 지지하기 위한 수단으로서 기술과 구조 그리고 기능을 중심으로 이루어지는 공간예술이다. 그러므로 건축은 사용 목적과 이를 위한 적절한 재료 그리고 합리적인 형식을 요구하게 된다. 물론 건축 또한 시대에 따라 각기 다른 유형으로 변해 왔었다. 하지만 셰이커건축만큼은 격렬했던 시대적 변화 속에서도 언제나 당당 할 수 있었다. 종교와 생활원리가 건축에도 영향을 주었기 때문이다. 예를 들어 그림 14-15를 살펴보면 건축

의 외부적 화려함이나, 그 어떤 상징적 표식을 사용하지 않았다. 그들의 건축은 건축가 개인에 의해 디자인되는 것이 아니라, 셰이커 공동체에 의해 규정된 엄격한 규율에 의해 디자인되었기 때문이다. 또한 셰이커 교인들은 대상을 설계하는 과정에서 언제나 “순수함과 단순함”을 강조하고 있다. 따라서 과도한 것과 부가적 요소 그리고 장식과 같은 허영은 그 자체가 일종의 모순(矛盾)으로 여겨졌다.²³⁾



그림14 셰이커-교회 건물. 캔터베리(Canterbury) 소재
그림15 셰이커-교회 건물. 뉴-레바논 소재
그림16 가족 거주용 건축의 실내 전경. 켄터키 소재

그림 14는 미국 캔터베리에 소재하고 있는 셰이커교의 연합회 건물이다. 이 건축의 경우 셰이커 건축을 대표하는 가장 전형적인 경우라고 할 수 있다. 건축물의 외부는 얇게 켄 나무를 사용하고 있으며, 의식에 대한 비례와 균형을 의미하는 좌, 우로 열리는 창문이 그 좋은 예라고 할 수 있다.²⁴⁾ 물론 건축의 상단부의 아치형 구조를 보면 이 경우 또한 고전주의로부터 영향을 받은 것으로 보여 진다. 하지만 같은 시기의 건축물 중에서 가장 단순한 구조를 지니고 있어, 다른 지역의 고전주의적 건축과 커다란 차이를 보이게 된다. 또한 셰이커 건축의 경우 완전한 기하학적 형태를 보이고 있다. 이는 종교적 특성으로부터 비롯되는 단순성과 겸손함이 미국의 북동연안의 기후적인 조건과 일치되면서 셰이커의 전형적인 건축으로 발전한 경우라고 할 수 있다. 또한 셰이커의 실내 공간 역시 그림 16에서처럼 장식적 요소가 전혀 발견되지 않고 있다. 이는 종교와 생활원리로부터 작용하는 “질서와 규칙성”이 강조되고 있다는 것을 의미하는 것이며, 이를 통해 겸허함이 강조되는 셰이커의 전형적인 건축으로 보여 지게 되는 것이다.

III 셰이커-디자인의 의미

1. 모던 디자인 발전에 영향

디자인은 사회, 정치 그리고 경제적 구조의 변화에 따라 시대에 적합한 유형으로 변해왔다. 디자인에 다양한 맥락이 작용하기 때문이다. 하지만 셰이커 디자인만큼은 거센 풍파에도 요동치 않았으며, 지금까지도 처음 그대로의 모습을 유지하고 있다. 오히려 세

22) Bernd Loebach, 1976, Industrial Design-Grundlagen der Industrie- productgestaltung. Verlag Karl Thiemig, P.69-75

23) 앞의 책, B. Loebach, Industrial Design-Grundlagen der Industrie- productgestaltung. P.69-75

24) 앞의 책, Michael Horsham. Die Kunst der Shaker. P.68

이커 디자인은 유럽의 초기 기능주의와 같이 시간의 변화에 따라 등장하였던 여러 가지 디자인 경향에 많은 영향을 주게 된다.²⁵⁾ 예를 들어 셰이커 디자인, 특히 가구와 도구에서 보여지는 단순성과 기능성은 그들의 생활원리에 기인하게 된다. 이러한 디자인 내용들은 독일 바우하우스에서 시작된 유럽의 기능주의 발전에 영향을 주었으며, 빠른 속도로 그들의 생활양식에 유입되게 된다.²⁶⁾



그림17] Der runde Stall. D. Goodrich. 1826. Hancock.
그림18] Jahrhunderthalle. Max Berg, 1910-1913

예를 들어 19세기 후반부터 시작된 미국에서의 대량 생산은 기계화 그리고 자동화를 통해 추진 될 수 있었다. 하지만 유럽의 경우 소비의 확산 보다는 아르데코와 같은 고급스러운 디자인 경향이 1930년대 까지 성행하고 있었다. 하지만 다른 한편에서는 사회적 변화에 대응하기 위한 새로운 관점의 디자인을 시도하게 된다. 서민들의 사회 의식적 자각과 더불어 그들이 경험하는 “미적 불균형”이 커다란 문제로 등장하고 있었기 때문이다. 환경의 변화는 새로운 유형의 디자인이 필요했으며, 이 과정에서 장식에 배제된 기하학적 유형의 셰이커 디자인이 대량 생산을 위한 유럽의 기능주의에 커다란 영향을 주게 된다. 그 결과 유럽에서는 그림 21과 같은 이미지가 포함된 조형의 역사주의와의 단절이 가능하게 된 것이다.

그림 17은 셰이커의 건축가인 다니엘 구드리히가 설계한 미국 매사추세츠 헨콕에 위치한 건축이다. 또한 그림 18은의 기능주의 건축가인 막스 베르크의 건축이다. 여기에서 그림 17과 18의 외형적 모습을 살펴본다면 외부의 형식적 유사성을 발견하게 될 것이다. 뿐만 아니라 그림 19는 미국 뉴욕의 뉴 레바논(New Lebanon) 지역에 위치한 셰이커 교회 건물이다. 이러한 유형의 건축물은 초기 셰이커 건축에서 볼 수 없었다. 시간이 지남에 따라 그들에게도 신에 대한 새로운 유형의 접근 방식이 요구되었다. 새로운 의식에 적합한 건축이 필요했기 때문이다. 이 또한 종교적 성향에 의해 추구되었던 건축인 것이다. 또한 그림 20은 독일의 기능주의 건축가이었던 페터 베렌스(Peter Behrens)가 디자인하였던 AEG사의 터빈 공장이다. 마찬가지로 그림 19와 20에서도 건축 외부의

형식적 유사성이 발견되고 있다.



그림19] New-Lebanon에 위치한 셰이커- 교회, 1824
그림20] P. Behrens가 설계한 AEG 터빈 공장, 1909
그림21] Empire Style의 탁자. 1815

2. 코퍼레이트 아이덴티티(CI)의 시작

독일의 디자인 비평가인 바이데만(K. Weidemann)은 “디자인은 단지 사물을 생산하는 것뿐만이 아니라, 기업과 제품의 가치와 양식을 함께 만들어내는 것”이라고 하였다.²⁷⁾ 이처럼 디자인에서 보여 지는 가치에 대한 동일성은 제품과 함께 소비자에게 인식되어 보다 확고한 믿음으로 발전하게 된다. 이것이 바로 코퍼레이트 아이덴티티이며(CI), 이러한 시도는 셰이커 디자인으로부터 시작되었다. 특히 셰이커교의 가구와 건축 그리고 생활용품에는 사회 구성원의 공통된 생각과 가치 규격에 대한 통합적 시스템이 적용되어 개발되었기 때문이다. 따라서 그들의 디자인에서는 유용성과 미학 그리고 사회적 품질 등이 그들만의 종교적 문화와 유합되어 동일성을 소유하게 된다.²⁸⁾ 결국 정신적 관념과 다양한 인공적 대상이 서로 일치됨으로서 특정한 인상이 생산과 유지되어 특정한 성격을 만들게 되는 것이다. 시간이 지남에 따라 기업차원에서의 동일성에 대한 필요성은 더욱 확대 되었다. 이러한 변화는 독일 최초의 산업디자이너로 평가되는 페터 베렌스에 의해 더욱 발전하게 된다. 예를 들어 그는 1907-1914까지 AEG의 모든 제품과 이를 전시하는 전시관과 AEG의 사옥을 종합적인 관점에서 디자인을 하게 된다. 이 과정에서 AEG의 이미지는 보다 견고한 형태로 확장될 수 있었으며, 이를 계기로 자신 또한 최초의 코퍼레이트 디자이너로 평가받게 되었다.²⁹⁾ 하지만 본격적인 기업 차원에서의 CI의 시작은 이탈리아의 올리베티(Olivetti)사이다.³⁰⁾ 그들은 이미지 통합작업을 위해 기존의 기업활동의 범위를 보다 확장시켰으며, 제품에 대한 생산과 판매를 넘어 사회 참여와 기업의 모든 구성원을 위한 정책을 기업

27) Kurt Weidemann, 1987, Erkundungen, Design Centrum Stuttgart, P.7-9

28) 앞의 책, Bernhardt E. Buerdek. Design-Geschichte, Theorie und Praxis der Productgestaltung, P.279

29) Glaser Herman, Industriekultur oder die Sache mit den Knopfloechen, Nuernberg Industriekultur, 1982, P.97

30) 앞의 책, Bernhardt E. Buerdek. Design-Geschichte, Theorie und Praxis der Productgestaltung, P. 280

25) 앞의 책, Michael Horsham. Die Kunst der Shaker. P.111

26) 앞의 책, Michael Horsham. Die Kunst der Shaker. P.112

의 핵심활동으로 유지했기 때문이다. 이후 본격적으로 기업의 동일성에 대한 논의가 시작된 것이다.

3. 환경친화적 디자인의 출발

셰이커 디자인은 탈유행성(脫流行性)과 같은 관념적 특성과 그들의 종교적 원리에서 강조하고 있는 순수함과 겸허함을 통해 생산된 인공조형들은 이미 시대를 초월하며 사용되고 있다. 한번 만들어진 대상을 다시 만들 필요가 없기 때문이며, 이 과정에서 통해 다양한 재화가 절약될 수 있게 된다. 동시에 사물을 생산하기 위한 노동력 보호와 에너지 절약이라는 의미있는 내용들이 파생되는 것이다.

셰이커의 디자인은 종교적 특성에 따라 장식적 요소가 완전하게 배제되어 있으며, 이러한 특성을 통해 어떠한 시대적 변화에도 영향을 받지 않게 된다. 따라서 유행에 따라 디자인이 교체될 필요가 없으며, 장식적 요소에 의한 제품의 파손 또한 줄일 수 있게 된다. 따라서 수명이 연장되는 디자인으로서 환경 친화적 규범을 소유하게 되는 것이다. 최종적으로 제품에 대한 완전한 사용으로 이어지게 되는 것이다. 이와 같은 관점에서 볼 때, 필요에 의해 생산된 디자인이 오랜 기간 동안 사용된다는 그 자체가 이미 환경 친화적 특성을 소유하게 되는 것이다. 따라서 셰이커 디자인은 생태학적 관점의 디자인의 시작으로 평가될 수 있는 것이다.

V. 결론

셰이커 디자인은 오랜 시간이 흘렀음에도 불구하고 본연의 모습을 그대로 유지하고 있다. 그들의 디자인 또한 일시적으로 등장했다 사라지는 유행과 예측 자체가 불가능한 다양한 맥락(脈絡)적 변수에 따라 변해왔던 60년대 이후 디자인과 커다란 차이를 보이게 된다. 셰이커 디자인은 종교와 생활원리를 중심으로 발전하였으며, 결과적으로 디자인 자체가 그들의 종교와 사회를 대변하게 된다. 예를 들어 그들은 공산공유의 원칙을 지키며 신 앞에서 모두가 평등하고자 하였다. 따라서 그들의 디자인에서는 사회적 또는 경제적 차이를 대변하는 어떠한 표식도 허용되지 않았다. 이러한 의식적 내용들은 많은 세월이 지난 후에도 셰이커 사회에서 그대로 유지되고 있다. 결국 디자인에서 장식(裝飾)이 배제되었다는 사실은 어떠한 시대적 변화에도 대응할 수 있다는 조형적 장점을 지니게 된다. 셰이커의 생활의 원리에서는 합목적성과 겸손 그리고 순수함을 강조하고 있다. 이러한 생활의 원리는 사물의 순수한 기능을 가능케 하였다. 결과적으로 셰이커 디자인의 특징은 종교적 원리를 통한 시

대적 변화에 대한 대응능력과 생활의 원리를 통해 생성된 사물의 기능성이 셰이커 디자인의 탈유행성이 가능했던 것이다.

지금까지 살펴본바와 같이 셰이커 디자인이 형성되는 과정에서는 종교와 같은 의식적 내용들이 작용하고 있었다. 결과적으로 셰이커 디자인과 같이 탈유행성을 지닌 디자인이 생산되기 위해서는 사물의 외형적 내용 보다는, 사물의 내적 또는 의식적 내용에 대한 접근이 중요하다는 사실을 보여주고 있는 것이다. 그렇다고 탈유행성의 디자인을 위해서 종교적 내용을 강조하자는 것은 아니다. 사회마다 추구하는 종교와 그 내용이 각기 다르기 때문이다. 하지만 중요한 사실은 의식적인 부분 즉, 종교 또는 사회 의식적 가치를 정립하려는 사회적 노력과 그 내용이 디자인에 적용되어야 한다는 것이다. 동시에 사회의식 개혁에 필요한 다양한 프로그램이 함께 디자인 되어야 한다. 그렇게 된다면 셰이커 디자인과 같이 유행으로부터 자유로우며, 오랜 기간 사용되는 제품에 대한 탈유행성의 디자인은 가능하게 될 것이다.

참고문헌

- 김대환, 사회학, 법문사, 1983
- 한상덕, 문화인류학개론, 서울대학교 출판부, 1986.
- Michael. Horsham. 1989. Die Kunst der Shaker. Koenemann.
- Andrews Edward & Deming Andrews. 1964. Shaker Furniture The Craftsmanship of an American Communal
- Andreas. Brandolini. 1999. In Form, Internationan August
- L. Wirth. 1956. Mass Communication, E. W. Marvick & J. Community Life and Social Policy,
- E. Durkheim. 1962. The elementary forms of the Religious Life, Allen and Unwin
- Bernhardt. E. Buerdek. 1994. Design-Geschichte, Theorie und Praxis der Productgestaltung, Dumont
- Klaus Lehmanns. 1990. Was ist deutsche am deutschen Design, In werkundzeit, Nr.1 P.66
- B. Loebach. 1976. Industrial Design-Grundlagen der Industrieproductgestaltung. Verlag Karl Thiernig,
- K. Weideman. 1987. Erkundungen, Design Centern Stuttgart
- G. Herman. 1982. Industriekultur oder die Sache mit den Knopfloechen, Nuernberg Industrie kultur
- K. Weidemann. 1987. Erkundungen, Stuttgart