

노인복지시설의 이용서비스공간의 면적구성에 관한 연구

- 호남지역의 노인복지회관 22개소를 중심으로 -

A Study of Social Program Space Layout in the Elderly Welfare Facility

- Case study of 22 elderly welfare facilities in the Honam Province -

주저자 : 유은영

광주여자대학교 인테리어디자인학과

Yoo, Eun-Young

Kwangju Women's university Interior Design Department

1. 서 론

- 1-1 연구배경과 목적
- 1-2 연구범위 및 방법

2. 노인복지회관 정의와 시설 기준

- 2-1 노인복지회관의 정의 및 분류
- 2-2 노인복지회관의 설치기준

3. 조사대상의 시설개요

4. 조사대상의 이용서비스공간구성과 면적규모의 특성

- 4-1 조사대상의 연면적규모에 따른 이용공간의 면적구성
- 4-2 이용서비스의 공간분류에 따른 위치 비교

5. 결 론

참고문헌

(要約)

현재 노인복지회관은 1981년 제정된 노인복지법에 근거한 노인여가시설로 규정되어, 각 시도별로 건립되고 있지만, 각 시설 관에서 제공하는 다양한 서비스가 체계화되지 못하고 있는 실정이다. 더욱이 지방자치제의 전면적 실시로 인해 각 자치단체별로 건립이 급속히 증가하고 있다. 호남지역의 경우 2005년 36개소가 운영 중이며 노인복지회관의 건립

형태를 보면, 노인인구를 고려하여 건립되기보다는 지방자치단체별로 건립되고 있어 이용서비스프로그램 및 그에 대응하는 공간구성계획이나 면적구성계획들에 관한 세부계획이 전무한 실정이다. 따라서 본 연구는 호남지역의 노인복지회관을 조사대상으로 연면적분류에 따른 이용서비스프로그램 공간분류와 공간위치를 비교분석하였으며, 각 이용공간으로 상담지도공간, 의료재활공간, 사회교육공간, 복리후생공간, 관리공간의 각 시설의 공간규모와 구성을 조사분석하였다. 이를 기반으로 본 연구는 연면적에 따른 이용서비스공간구성과 규모를 분석하여 향후 노인복지회관의 공간구성계획 시 필요한 기초자료를 제시하는데 그 목적이 있다.

(주제어)

노인 복지 시설, 공간구성

(Abstract)

Since elderly welfare centers were designated as leisure facilities for elders by the Welfare of the Age Act enacted in 1981, they have been built in cities and provinces, but services provided by the facilities have not been diverse. Furthermore, thanks to the full enforcement of the local autonomy system, the number of elderly welfare centers is increasing rapidly. In the Honam area, 36 elderly welfare centers were in operation in 2005, but most of them do not reflect the characteristics of the aged population and the corresponding locality. Neither are there service programs nor detailed plans for spatial structure or layout for such service programs. Therefore, this study classified program spaces and analyzed space locations in elderly welfare centers in the Honam area, and investigated the spatial layout of each facility including counseling spaces, medical and rehabilitative spaces, social education spaces, welfare spaces and management spaces. The ultimate purpose of this study is, based on the results of the analysis and investigation, to present basic materials necessary for designing the spatial structure of elderly welfare centers that satisfies various services in consideration of the local characteristics of the Honam area.

(Keywords)

Senior Centers, Floor space, Spatial Composition

1. 서론

1.1. 연구배경과 목적

전 세계적인 노인인구의 급격한 증가로 인해 노인 문제가 심각한 사회문제로 대두되고 있다. 우리나라의 노인인구는 2000년에 전체인구의 7%를 넘어 고령화 사회에 진입하며 2025년이 되면 14.3%로 상승하여 본격적인 고령사회가 될 것으로 전망되고 있다.¹⁾ 이러한 국내 고령화의 특징은 다른 선진국에 비해 고령화 속도가 매우 빠르게 나타나고 있다는 것이다. 따라서 고령화 사회에 대비하여 사회전반의 준비가 시급히 요구되고 있다.

따라서 지역주민들의 노인부양 부담을 덜어 주는 동시에 지역노인들의 여가생활을 지원하기 위한 노인복지회관의 중요성이 부각되고 있으며 이러한 노인복지회관은 지역노인의 복지서비스 망 구축의 중추적 역할을 수행할 필요성이 강조되고 있다. 현재 노인복지회관은 1981년 제정된 노인복지법에 근거한 노인여가시설로 규정되어, 각 시도별로 건립되고 있지만, 각 시설관에서 제공하는 다양한 서비스가 체계화되지 못하고 있는 실정이다. 더욱이 지방자치제의 전면적 실시로 인해 각 자치단체별로 그 건립이 급속히 증가하고 있다. 호남지역의 경우 2005년 36개소가 운영중이며 노인복지회관의 건립형태를 보면, 노인인구를 고려하여 건립되기 보다는 지방자치단체별로 건립되고 있어 이용서비스 및 그에 대응하는 공간구성계획이나 면적구성계획들에 관한 세부계획이 전무한 실정이다.

따라서 본 연구는 호남지역의 노인복지회관을 조사대상으로 연면적에 따른 이용서비스 공간구성과 규모를 분석하였고 향후 노인복지회관의 공간구성계획 시 필요한 기초자료를 제시하는데 그 목적이 있다.

1.2. 연구범위 및 방법

본 연구는 호남지역의 노인복지회관의 공간구성을 분석하기 위해 2004년 3월-12월의 1차답사와 2005년 6월- 8월, 2차로 36개소를 답사하여 조사하였다.

연구범위으로는 각 시설의 시설장 혹은 담당 직원과의 면접을 통해 시설관련 정보를 수집하였으며, 시설의 각 공간은 직접 실측하였다. 이를 토대로 보건복지부의 노인복지회관의 시설규정인²⁾ 1000m²이상의 규모로는 22개소였으며, 이 시설을 대상으로 공간구성의 조사 및 분석하고자 한다.

연구의 방법으로는 조사대상 22개소의 이용프로그램 공간분류와 공간위치를 비교분석하였다. 또한 각 이용서비스공간으로 상담지도공간, 의료재활공간, 사회교육공간, 복리후생공간, 관리공간의 각 시설의 공간구성 및 규모를 조사분석 하였다. 특히 연면적에 따른 공간구성의 분석위하여 1000이상-1500m²미만, 1500이상-2000m²미만, 2500이상-3000m²미만, 3000m²이상으로 분류하여 공간구성을 분석하였다. 이를 토대로 연면적에 따른 이용공간의 공간규모를 비교분석하였다.

이의 사례분석을 통하여 추출된 결과는 노인복지회관의 공간구성계획 시 연면적 분류에 따른 이용서비스 공간규모와 구성을 토대로 향후 노인복지회관의 공간구성계획 시 기초자료로 활용하고자 한다.

2. 노인복지회관 정의와 시설기준

2.1. 노인복지회관 정의 및 분류

1) 노인복지회관 정의

노인복지회관은 노인복지법 제36조 제1항에서 정하는 무료 또는 저렴한 요금으로 노인에 대하여 각종 상담에 응하고, 건강의 증진·교양·오락 기타 노인의 복지증진에 필요한 편의 등 사업을 효율적으로 운영하여 지역사회의 종합적 노인복지 증진에 기여하고자 함을 목적으로 운영한다.

노인복지회관은 1981년 노인복지법이 제정 시 초기에는 다양한 복지서비스를 제공하기 보다는 노인대학이나 경로당, 노인회 사무실로 사용하는 정도였다. 그러나 노인복지의 개념이 과거의 저소득층의 병약한 노인들을 위한 서비스에서 건강하고 경제력이 있는 노인들을 포함한 전체 노인들에게 지역에 거주하면서 노후를 풍요롭게 보낼 수 있도록 다양한 서비스를 제공하는 체계로 변화하게 되었다. 또한 노인복지회관은 각 지역의 특성과 프로그램에 따라 60세 또는 65세 이상의 노인을 대상으로 하며 지역의 복지시설의 역할과 동시에 지역사회조직을 활용하여 소외된 노인들의 사회통합을 이루는 역할로 이루어져 있다.

2) 노인복지회관의 이용서비스 분류

노인복지회관에서 제공되는 이용서비스는 공간구성에 큰 영향을 준다. 특히 이용서비스프로그램이 제공되기 위해서는 그 기능에 맞는 공간이 필요하며 공간계획에 앞서 이용서비스에 대한 파악이 이루어져야 한다. 현 보건복지부 노인복지회관의 이용서비

1) 통계청, 장래 인구 추계 2005.

2) 보건복지부, 노인복지시설현황 2005, p8.

[표 2-1] 노인복지회관 이용서비스 내용

| 분류 | 이용서비스 내용 |
|----------|-----------------------------------------------|
| 상담지도 | 전문상담, 건강상담, 전화상담, 이용상담 |
| 재가복지 | 가정봉사원 파견, 가정봉사원 교육, 주간보호, 단기보호 |
| 의료재활 | 물리치료, 운동치료, 양·한방진료, 치과진료, 심리치료, 전문목욕서비스, 상담치료 |
| 사회교육 | 지적프로그램, 취미·여가프로그램, 정서함양프로그램, 건강유지 및 증진프로그램 |
| 복리후생 | 경로식당 운영, 이·미용실, 셔틀버스 운영 |
| 지역복지 | 노인자원봉사활동, 경로당 활성화 사업, 자문위원회 |
| 고령자취업 | 고령자 취업알선센터 운영, 공동작업장 |
| 조사·연구·홍보 | 이용자의 특성에 맞는 다양한 프로그램, 복지관 홍보 |

-자료출처: 보건복지부, 노인복지사업안내 2005. p91-103

스포츠프로그램으로는 상담지도, 재가복지, 의료재활, 사회교육, 복리후생, 지역복지사업, 고령자취업알선, 조사·연구·홍보프로그램이 제공되고 있다. 또한 노인복지회관에서 제공하는 프로그램은 지역별, 운영자별 각각 특징을 가지고 있어 조금씩 차이가 있지만 본 연구에서는 상담지도, 재가복지, 의료재활, 사회교육, 복리후생, 지역복지사업, 고령자취업알선, 조사·연구·홍보 서비스로 분류하여 [표 2-1]과 같다.

2.2. 노인복지회관의 설치기준

노인복지회관 시설기준으로는 노인복지법 제37조의 의거하여 ①국가 또는 지방자치단체는 노인여가복지시설을 설치할 수 있다. ②국가 또는 지방자치단체의 자가 노인여가복지시설을 설치하고자 하는 경우에는 시장·군수·구청장에게 신고하여야 한다. ③노인여가복지시설의 시설, 인력 및 운영에 관한기준과 설치신고 등에 관하여 필요한 사항은 보건복지부령으로 정한다.3)

노인복지회관의 규모는 연면적 1000㎡이상이어야 한다.4)(법 제26조 제1항) 단, 법령에 규정(98.9.4일)되기 이전에 설립된 기관에 대해서는 그 규모가 1000㎡이하라도 지원가능하나, 증축계획서 등을 통한 대책이 제시되어야 하며 [표 2-2]와 같다. 또한 노인복지법에서 공간구성은 사무실, 식당 및 조리실, 상담실 또는 면회실, 집회실 또는 강당, 오락실, 화장실, 물리치료실, 비상재해대피시설 각각 1실 이상으로 규정하고 있으며, 가정봉사원 파견센터, 주간보호시설, 단기보호시설을 병설하도록 권장하고 있다. 그러나 공간구성은 각 지역 조례와 규정에 따라 약간의 차이가 나타난다. 그리고 시설공간의 활용은

2) 보건복지부, 노인복지사업안내 2005.
4) 보건복지부, 노인복지시설현황 2005.

[표 2-2] 노인복지회관 공간분류 시설기준

| 공간 분류 | 시설 기준 |
|------------|-----------------------------------------------|
| 사무실 및 숙직실 | 조리실 바닥은 내수재료로서 세정 및 배수에 편리 |
| 식당 및 조리실 | |
| 상담실 | |
| 집회실 또는 강당 | |
| 오락실 | 문화시설과 오락 기구를 배치 |
| 화장실 | 대면기수의 1/30이상을 좌변기로 설치 |
| 물리치료실 | 기능회복 또는 기능감퇴를 방지하기 위한 훈련 등에 지장이 없는 면적과 필요한 시설 |
| 등화설비, 소화설비 | |

-자료출처: 보건복지부, 노인복지시설현황, 2005. p8

시·도 및 시·군·구는 회관 내 시설 공간 중 고유의 목적사업에 부합하지 않는 시설 공간(회관운영법인 사무공간, 종교활동을 위한 숙소 및 사무공간, 노인단체 및 정부기관 사무공간, 외부에 임대 시설공간 등)은 기준 면적 산정 시 제외하고 되도록이면 노인복지회관의 서비스 공간으로 변경하여 활용할 수 있도록 대책을 마련·시행하고 있다.

3. 조사대상의 시설개요

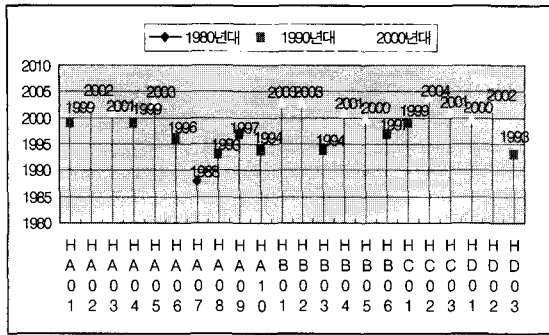
호남지역의 노인복지회관의 공간구성에 대한 특성을 위한 조사 및 분석 내용으로는 보건복지부의 노인복지회관 시설기준인 연면적 1000㎡이상의 공간을 중심으로 호남지역의 광주, 전남, 전북지역의 노인복지회관 22개소를 중심으로 2004년 3월-12월동안 1차 답사하였고, 2005년 6월-8월 2차 답사하였다. 답사시에 이용 프로그램의 조사와 이용자의 특성을 파악하기 위하여 각 회관별로 노인 열분과 개별 설문5)을 하였으며, 회수된 설문지는 196명이다.

1)조사대상의 개관년도

조사대상의 노인복지회관 개관년도는 1983년부터 2004년까지 20년에 걸쳐 설립되었다. 그 중 1980 ~ 1990년 1개소, 1991년~1995년 4개소, 1996년~2000년 7개소, 2001년~2004년 10개소가 설립되었고 [그림 3-1]과 같다. 또한 지역별로는 광주광역시에 위치한 노인복지회관 5개소는 1990년대에 개관하였으며 전라북도는 주로 2000년대에 이르러 급격하게 그 수가 증가하기 시작하였다. 전라남도는 1990년대부터 2000년대까지 꾸준히 증가 추세를 보임을 알 수 있다.

5) 유은영, 노인의 행태 특성을 고려한 노인복지시설의 실내공간계획에 관한 연구, 건국대, 박사논문, 2006, p181-186

[그림 3-1] 조사대상 노인복지회관의 개관 년도

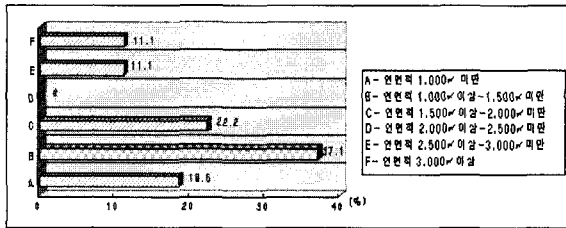


-HA,B,C,D: H는 호남지역(Honam)의 약어이며, A,B,C,D는 연면적 분류의 약어로 사용

2) 조사대상의 연면적 분류

노인복지회관 22개소의 연면적을 조사·분석한 결과로 살펴보면, 1,000㎡미만 18.5%, 1,000㎡이상~1,500㎡미만 37.1%, 1,500㎡이상~2,000㎡미만 22.2%, 2,000㎡~2,500㎡이상 사이의 규모는 없으며 2,500㎡이상~3,000㎡미만 11.1%, 3,000㎡이상으로는 11.1%로

[그림 3-2] 조사대상의 연면적 분류



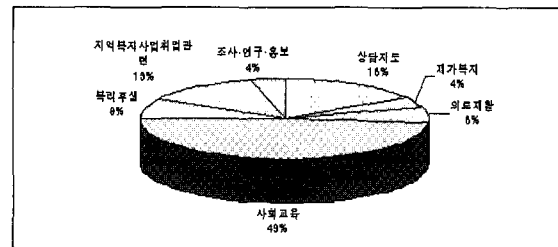
조사되었다. 또한 연면적 1,000㎡미만은 18.5% 중에서 1개소를 제외한 나머지가 1980년대부터 1990년대 초·중반에 설립되었고, 2,000㎡이상~ 3,000㎡미만은 1990년대 후반부터 2000년대에 설립되었고 [그림 3-2]과 같다.

3) 이용서비스의 공간분류 및 분석

조사대상 노인복지회관의 공간구성을 알아보기 위하여 22개소의 이용서비스를 분류하여 조사하였다. 먼저 프로그램은 상담지도, 재가복지, 의료재활, 사회교육, 복리후생, 지역복지사업, 조사·연구·홍보으로 분류하고, 조사대상 노인복지회관 22개소의 이용서비스프로그램을 분류하여 분석하였다. 현재 노인복지회관 이용서비스의 현황으로는 49%가 지적프로그램, 취미여가프로그램, 정서함양프로그램, 건강유지 및 증진프로그램이 진행되는 사회교육프로그램을 위한 공간으로 이용되는 것으로 조사되었다. 사회교육공간에서는 한문, 컴퓨터, 민요국악, 장기바둑, 한국무용, 노래, 서예, 기체조, 요가, 건강체조, 스포츠댄스와 같은 다양한 프로그램이 제공되고 있었다.

다음으로는 이용상담, 전문상담, 건강상담, 전화상담이 제공되는 상담지도프로그램이 16%, 노인후원, 자문위원회, 노인자원봉사와 같은 지역복지사업 취업관련프로그램이 13%로 조사되었다. 10%미만을 차지하고 있는 프로그램에는 경로식당과 이·미용실 운영과 같이 노인들이 보다 편리한 생활을 영위할 수 있도록 제공되는 복리후생프로그램이 8%, 노인들의 건강과 관련된 다양한 의료재활프로그램이 6%, 주간보호나 가정봉사원파견·교육을 제공하는 재가복지프로그램이 4%, 노인복지회관 프로그램개발을 위한 조사·연구·홍보프로그램이 4%를 차지하고 있는 것으로 조사되었으며 그 현황은 [그림 3-3]과 같다.

[그림 3-3] 노인복지회관 서비스프로그램 분류



-자료출처: 유은영, 노인의 행태 특성을 고려한 노인복지시설의 실내공간계획에 관한 연구, 건국대, 박사논문, 2006, p60 재인용

조사대상 노인복지회관 22개소의 각 시설별 이용서비스를 분석해 보면 사회교육프로그램은 잘 이루어지고 있으나, 이외의 다른 서비스프로그램은 보다 활성화시키는 것이 필요한 것으로 조사되었다.

4. 조사대상의 이용서비스 공간구성과 면적규모

4.1. 조사대상의 연면적 규모에 따른 이용공간의 면적구성

조사대상 22개소의 연면적은 1000㎡-3000㎡이상의 규모로 조사되었다. 따라서 22개소의 시설별 공간규모를 세분화 분석을 위하여 연면적의 1000㎡이상-1500㎡미만, 1500㎡이상-2000㎡미만, 2000㎡이상-3000㎡미만, 3000㎡이상으로 분류하여 공간구성및 규모를 분석하였다. 앞의 연면적분류를 기준으로 상담지도공간, 의료재활공간, 사회교육공간, 복리후생공간, 관리공간의 각 시설의 공간구성을 조사분석하였다.

1) 1000㎡~1500㎡미만 시설의 이용공간규모 특성

6) 조사대상에서 2000㎡이상-2500㎡미만 규모의 시설은 없어 제외됨.

조사대상의 22개소중 1000㎡~1500㎡연면적에 포함되는 시설은 10개소이며 1,056㎡~1,488㎡면적의 범위이며 [표 4-1]과 같다.

각 서비스이용공간의 규모로는 상담실은 HA08은 공간구성이 없었으며 공간규모로는 18.5㎡~48.4㎡으로 1개실로 구성되었으며 평균면적은 22.4㎡이다. 의료 재활공간으로는 일반진료실,물리치료실,전문목욕실로 분류하며 HA01, HA02, HA07은 공간적 배려가 없었으며, 일반진료실은 36㎡~105㎡이며 HA04, HA09는 2개실로 구성되었고 평균면적은 71.2㎡이다. 또한 물리치료실은 의료재활공간으로 각 시설에서의 공간구성의 빈도가 많았으며 24.4㎡~72㎡규모로 평균면적은 42.4㎡이다. 전문목욕실은 HA04, HA08, HA09

㎡~288.6㎡규모이며 평균면적으로는 186.3㎡이며 1,2개실로 공간구성 되었다. 강의실은 14.4㎡~170.4㎡범위로 평균면적은 78.7㎡이며 HA02, HA06은 3개실로 구성되었고 그 외 공간들은 1,2개실로 구성되었다. 또한 컴퓨터실은 5시설로 32.9㎡~73.1㎡이며 평균면적은 48.7㎡이며 서예실은 HA04, HA06로 24.8㎡~40.4㎡이다. 장기, 바둑실은 HA04, HA09의 시설에 공간구성이 되었고 50㎡~42㎡이며 케이트볼장은 271.2㎡~387㎡으로 HA04와 HA08이 공간구성 되었고 포켓볼은 33㎡~126㎡이며 HA04, HA08시설에 1개실로 공간구성 되었다. 복리후생공간으로는 식당과 이, 미용실로 분류하며 식당은 HA04를 제외한 각 시설의 1,2개실로 구성되었으며 45.4㎡~225.6㎡ 규모이며 평균면적은 101.9㎡이다. 이, 미용실으로는 HA01, HA04, HA09의 시설에 공간구성 되었으며 12.3㎡~19㎡공간범위로 평균면적은 14.7㎡이다. 관리공간으로는 관장실의 공간규모로는 9.8㎡~33.5㎡이며 평균면적으로는 28㎡이며 사무실의 규모로는 22.5㎡~100.2㎡이며 각 시설의 1,2개실으로 공간구성이 되었으며 평균면적은 53.3㎡이다.

2) 1500㎡~2000㎡미만 시설의 이용공간규모 특성
조사대상의 1500㎡~2000㎡연면적에 포함되는 시설은 6개소이며 1,592㎡~1,752㎡면적의 범위이며 [표 4-2]와 같다.

각 서비스이용공간의 규모로는 상담실은 11.7㎡~98.5㎡으로HB01은 2개실이며 대부분은 1개실로 구성되었으며 평균면적은 41㎡이다. 의료재활공간으로 일반진료실은 HB01, HB03시설은 공간배려가 없었으며 54㎡~124.7㎡의 공간규모와 평균면적은 89.6㎡이다. 또한 물리치료실은 HB04를 제외한 의료재활공간으로 각 시설에서의 공간구성의 빈도가 많았으며 34㎡~178.5㎡규모로 평균면적은 104.9㎡이며 전문목욕실은 각 시설마다 공간구성은 없었다. 사회교육공간으로는 대강당은 76.7㎡~279.2㎡규모이며 평균면적으로는 146.6㎡이며 1,2개실로 공간구성되었다. 강의실은 51.8㎡~237.3㎡의 규모로 평균면적은 125.7㎡이며 HB01, HB02, HB06의 시설은 4개실로 공간배려가 많았으며 또한 컴퓨터실은 4시설로 18㎡~56.2㎡이며 평균면적은 37㎡이다. 서예실은 41.8㎡~100.7㎡이며 평균면적은 60.6㎡이며 장기, 바둑실과 케이트볼장은 각 시설마다 공간구성이 없음을 알 수 있었다. 또한 포켓볼실은 HB03에서만 공간구성되었으며 공간규모로는 48㎡이다. 복리후생공간으로는 식당과 이, 미용실로 분류하며 식당은 HB04를 제외한 각 시설의 1개실로 구성되었으며 13.7㎡~196.3㎡ 규모이며 평균면적은 133.8㎡이다. 이,미용실공간으

[표 4-1] 1000㎡~1500㎡미만 시설의 이용공간규모

| 분류 | 내용 | HA01 | HA02 | HA03 | HA04 | HA05 | HA06 | HA07 | HA08 | HA09 | HA10 |
|----------|--------------|----------|-----------|-----------|-----------|-----------|-----------|-----------|-----------|----------|-----------|
| | 연 면 적 ㎡ | 1,056 | 1,068 | 1,128 | 1,161 | 1,179 | 1,241 | 1,263 | 1,356 | 1,379 | 1,488 |
| | 상 담 실 ㎡(각실수) | 34.7 (1) | 48.4 (1) | 18.0 (1) | 18.5 (1) | 33.0 (1) | 36.9 (1) | 25.2 (1) | - | 37.2 (1) | 29.8 (1) |
| 의료 재활 공간 | 일반 진료실 | - | - | - | 105.0 (2) | 36.0 (1) | 73.5 (1) | - | - | 70.4 (2) | - |
| | 물리 치료실 | - | - | 72.0 (1) | 24.4 (1) | 52.2 (1) | - | - | 34 (1) | 42.0 (1) | 30.1 (1) |
| | 전문 목욕실 | - | - | - | 14.1 (1) | - | - | - | 34 (2) | 74.4 (2) | - |
| | 대강당 | 146 (2) | 113.4 (1) | 248.6 (2) | 91.0 (1) | 234.3 (1) | 288.6 (2) | 291.3 (2) | 146 (1) | 90.0 (1) | 213.3 (2) |
| 사회 교육 공간 | 강의실 | 37.8(1) | 119.0 (3) | 124.5 (2) | 32.2(1) | 170.4 (3) | 129.0 (2) | 66.3 (1) | - | 36.6 (1) | 14.4 (1) |
| | 컴퓨터 | - | - | - | 35.3 (1) | 36.0 (1) | - | 73.1 (1) | 66 (1) | - | 32.9 (1) |
| | 서예 | - | - | - | 24.8 (1) | - | 40.4 (1) | - | 57 (1) | - | - |
| | 장기, 바둑실 | - | - | - | 50.0 (1) | - | - | - | - | 42.0 (2) | - |
| | 게이트볼장 | - | - | - | 387 (1) | - | - | - | 271.2 (1) | - | - |
| | 포켓볼 | - | - | - | 126.0 (1) | - | - | - | 33(1) | - | - |
| | 복리 후생 공간 | 식당 | 45.4 (1) | 113.4 (1) | 49.8 (1) | - | 66.0 (1) | 82.5 (1) | 225.6 (2) | 121 (1) | 92.2 (1) |
| 이 미용실 | | 12.9 (1) | - | - | 12.3 (1) | - | - | - | - | 19.0 (1) | - |
| 관장실 | | - | 30.2 (1) | - | 9.8(1) | 33.0 (1) | - | 33.5 (1) | - | 33.5 (1) | - |
| 관리 공간 | 사무실 | 34.7 (1) | 100.2 (5) | 49.8 (1) | 22.5 (2) | 59.5 (2) | 36.9 (1) | 60.3 (1) | 48(1) | 60.3 (1) | 50.6 (1) |

-단위: ㎡

-HA: H는 호남지역(Honam)의 약어이며, A는 연면적 분류의 약어로 사용

-표 안의 -는 공간의 배려가 없음을 나타냄

-()는 각 공간의 개실수를 기록함

의 시설에서만 공간구성이 되었고 14.1㎡~74.4㎡규모이며 HA08, HA09는 2개실로 구성되었으나 실제적은 공간활용으로는 거의 사용되지 않고 있었다. 사회교육공간으로는 대강당, 강의실, 컴퓨터실, 서예, 장기 바둑실, 게이트볼장, 포켓볼로 분류되며 주로 대강당과 강의실로 공간구성 되었으며 대강당은 90

로는 6개소 모두 공간구성이 되었으며 15,7m²~ 91,4 m²로 평균면적은 35,9m²이다. 관리공간으로는 관장실로 공간규모로는 21,2m²~52,1m²이며 평균면적으로는 32,7m²이며 사무공간으로는 HB06은 4개실이며 공간 규모로는 39,1m²~80,1m²이며 평균면적은 37,7m²이다.

[표 4-2] 1500m²~2000m²미만 시설의 이용공간규모

| 분류 | 내용 | HB01 | HB02 | HB03 | HB04 | HB05 | HB06 |
|----------------|----------------------------|----------|--------------|--------------|--------------|--------------|----------|
| | 연 면 적 m ² | 1,592 | 1,640 | 1,652 | 1,661 | 1,716 | 1,752 |
| | 상 담 실 m ² (개실수) | 29.7(2) | 11.7(1) | 24.0(1) | 98.5(1) | 29.3(1) | 53.0(1) |
| 의료 재활 공간 | 일반진료실 | - | 124.7 (1) | - | 106.2 (1) | 54.0 (1) | 73.4(1) |
| | 물리치료실 | 114.8(1) | 34.0(1) | 178.5 (1) | - | 124.2 (1) | 72.9(1) |
| | 전문목욕실 | - | - | - | - | - | - |
| 사회 교육 공간 | 대강당 | 98.1(2) | 188.2 (1) | 279.2 (2) | 76.7 (1) | 130.5 (1) | 107.1(1) |
| | 강의실 | 102.1(4) | 120.9 (4) | 71.4 (2) | 170.9 (2) | 51.8 (1) | 237.3(4) |
| | 컴퓨터 | 49.9(1) | 23.9(1) | 56.2(1) | 18.0(1) | - | - |
| | 서예 | - | - | 48.0(1) | 100.7 (1) | 41.8(1) | 51.3(1) |
| | 장기,바둑실 | - | - | - | - | - | - |
| | 게이트볼장 | - | - | - | - | - | - |
| | 포켓볼 | - | - | 48.0(1) | - | - | - |
| 복지 후생 공간 | 식당 | 13.7(1) | 167.9 (1) | 196.3 (1) | - | 130.5 (1) | 160.4(1) |
| | 이 미용실 | 24.4(1) | 18.0(1) | 91.4(2) | 15.7(1) | 30.0(1) | 35.6(2) |
| 관리 공간 | 관장실 | - | 34.0(1) | 23.4(1) | 213.2 (1) | - | 52.1(2) |
| | 사무실 | 33.0(1) | 34.8(2) | 36.0(2) | 39.1 (2) | 29.3(1) | 80.1(4) |

-단위: m²

-HB: H는 호남지역(Honam)의 약어이며, B는 연면적 분류의 약어로 사용

-표 안의 -는 공간의 배려가 없음을 나타냄

-()는 각 공간의 개실수를 기록함

3) 2500m²~3000m²미만 시설의 이용공간규모 특성

조사대상의 22개소중 2500m²~3000m²연면적에 포함되는 시설은 3개소이며 2,720m²~2,970m²면적의 범위이며 [표 4-3]과 같다.

각 서비스이용공간의 규모로는 상담실은 12m²~30,2 m²으로 1개실로 구성되었으며 평균면적은 22,6m²이다. 의료재활공간으로는 일반진료실은 HC01, HC03 시설은 공간배려가 없었으며 HC02은 1개실로 구성되었고 공간규모로는 27m²이다. 또한 물리치료실은 각 시설에 1개실 공간구성을 하였으며 35,7m²~139,1 m²규모이며 평균면적은 94,2이다. 전문목욕실은 HC02, HC03에서는 공간구성과 실제로 운영중이며 90,7m²~324m²의 규모이다. 사회교육공간으로는 주로 대강당과 강의실로 공간구성 되었으며 대강당은 97

m²~270m²규모이며 1개실로 공간구성 되었다. 강의 실은 153m²~364,4m²의 규모로 HC06의 시설은 6개 실로 공간배려가 많았으며 또한 컴퓨터실은 HC02, HC03시설로 45m²~60,5m²의 공간규모이다. 서예실은 54m²~60,5m²규모이며 장기, 바둑실과 케이트볼장은 각 시설마다 공간적구성이 없음을 알 수 있었다. 또한 포켓볼실은 HC02에서 2개실로 공간구성이 되었 으며 공간규모로는 108m²이다. 복지후생공간으로는 식당은 각 시설의 1개실로 구성되었으며 89,3m²~ 166,4m²규모이며 평균면적은 125m²이다. 이, 미용실 공간으로는 HC02, HC03의 시설에 공간구성이 되었 으며 20,8m²~39,2m²의 공간규모이다. 관리공간으로 는 관장실은 HC02의 시설에만 공간구성이 되었으며 대부분 사무공간과 같이 사용하며 18m²규모이다. 사 무공간으로는 HC06은 8개실로 구성되었으며 공간규 모로는 63,3m²~287m²이며 평균면적은 176,8m²이다.

[표 4-3] 2500m²~3000m²미만과 3000m²이상 시설의 이용공간규모

| 분류 | 내용 | 2500m ² ~3000m ² 미만 | | | 3000m ² 이상 | | |
|----------------|----------------------------|-------------------------------------------|----------|----------|-----------------------|--------------|--------------|
| | | HC01 | HC02 | HC03 | HD01 | HD02 | HD03 |
| | 연 면 적 m ² | 2,720 | 2,866 | 2,970 | 3,036 | 3,049 | 3,444 |
| | 상 담 실 m ² (개실수) | 25.6(1) | 12.0(1) | 30.2(1) | 12.5(1) | 34.3(1) | 15.3(1) |
| 의료 재활 공간 | 일반진료실 | - | 27.0(1) | - | - | 107.1 (3) | - |
| | 물리치료실 | 35.7(1) | 108.0(1) | 139.1(1) | 50.0(1) | 42.8(1) | - |
| | 전문목욕실 | - | 324.0(2) | 90.7(1) | - | - | - |
| 사회 교육 공간 | 대강당 | 97.0(1) | 270.0(1) | - | 354.5(3) | 315.2 (1) | 265.4 (1) |
| | 강의실 | 17.6(1) | 153.0(4) | 364.4(6) | 35.0(1) | 410.8 (8) | 179.3 (8) |
| | 컴퓨터 | - | 45.0(1) | 60.5(1) | 50.0(1) | 62.4(1) | 120.8 (1) |
| | 서예 | - | 54.0(1) | 60.5(1) | 50.0(1) | - | 37.8(1) |
| | 장기,바둑실 | - | - | - | - | - | - |
| | 게이트볼장 | - | - | - | - | - | - |
| | 포켓볼 | - | 108.0(2) | - | - | - | - |
| 복지 후생 공간 | 식당 | 89.3(1) | 119.3(1) | 166.4(1) | 161.8(1) | 237.1(1) | 169.5(1) |
| | 이 미용실 | - | 39.2(1) | 20.8(1) | 50.0(2) | 31.2(1) | - |
| 관리 공간 | 관장실 | - | 18.0(1) | - | 15.0(1) | 15.6(1) | 14.4(1) |
| | 사무실 | 63.3(2) | 180.0(2) | 287.0(8) | 35.0(1) | 46.8(1) | 175.5(4) |

-단위: m²

-HC: H는 호남지역(Honam)의 약어이며, C는 연면적 분류의 약어로 사용

-표의 2점 해선은 2500m²~3000m², 3000m²이상의 구분선으로 사용함

4) 3000m²이상 시설의 이용공간규모 특성

앞의 조사대상의 3000m²이상 연면적에 포함되는 시설은 3개소이며 3,036m²~3,444m²면적의 범위이며 [표 4-3]과 같다.

각 서비스이용공간의 규모로는 상담실은 12,5m²~

34,3m²으로 1개실로 구성되었으며 평균면적은 20,7m²이다. 의료재활공간으로는 일반진료실은 HD02시설에서 107,1m² 규모로 3개실을 운영중이며 HD01, HD03시설은 공간배려가 없었다. 또한 물리치료실은 HD01, HD02의 시설에 1개실 공간구성을 하였으며 42,8m²~50m²규모이며 전문목욕실은 공간배려가 없었다. 사회교육공간으로는 대강당은 265,4m²~354,5m²규모이며 1,3개실로 공간구성 되었다. 강의실은 35m²~410,8m²로 HD02, HD03시설은 8개실로 공간배려가 많았으며 또한 컴퓨터실은 각 시설에 1개실로 공간구성되었으며 50m²~120,8m²의 공간규모이다. 서예실은 37,8m²~50m²규모이며 HD01, HD03시설에 공간구성되었으며 장기, 바둑실과 케이트볼장, 포켓볼실은 공간배려가 없었다. 복리후생공간으로는 식당은 각 시설마다 1개실이며 공간규모는 161,8m²~237,1m²이며 평균면적은 189,5m²이다. 이, 미용실공간으로는 HD01, HD02의 시설에 공간구성이 되었으며 31,2m²~50m²의 공간규모이다. 관리공간으로는 관장실은 각 시설에 1개실 공간구성이 되었으며 14,4m²~15,6m²의 규모로는 평균면적은 15m²이다. 사무공간으로는 HD03은 4개실로 구성되었으며 공간규모로는 35m²~175,5m²이며 평균면적은 85,8m²이다.

5) 연면적 분류별 이용공간구성 및 규모의 비교분석

조사대상의 연면적분류에 따른 이용공간구성의 규모는 [표 4-4]과 같다.

상당실은 11,7m²~98,5m²의 규모로 1500m²~2000m²미만의 면적에서 공간규모의 배려가 많음을 알 수 있으며 연면적에 규모와는 상관없이 공간의 규모는 유사함을 알 수 있다. 일반진료실은 10,7m²~124,7m²의 공간규모로 1500m²~2000m²미만의 규모에서 공간의 배려가 많았고 2500m²이상규모에서는 공간규모가 10,7m²~27m²로 공간적 규모가 작음을 알 수 있었다. 전문목욕실은 1500m²~2000m², 3000m²이상의 규모에서는 공간배려가 없었으며 규모로는 14,1m²~324m²이며 2500m²~3000m²미만인 규모에서 공간규모가 많음을 알 수 있었다. 사회교육공간으로는 대강당은 76,7m²~354,5m²규모이며 연면적의 규모에 따라 공간규모가 많았으며 3000m²이상의 규모에서는 공간의 배려가 많음을 알 수 있었다. 강의실은 14,4m²~410,8m²로 2500m²이상의 규모에서 공간적 배려가 많음을 알 수 있었다. 또한 컴퓨터실은 32,9m²~120,8m²의 공간규모이며 3000이상에서 공간규모가 많으며 서예실은 24,8m²~100,7m²규모로 1500m²~2000m²에서의 공간규모가 많음을 알 수 있었다. 장기, 바둑실과

케이트볼장, 포켓볼실은 1000m²~1500m²미만의 규모에서 공간배려가 있음을 알 수 있었다. 복리후생공간으로는 식당의 규모로는 45,4m²~237,1m²이며 각 연면적마다 공간규모의 빈도가 많았으며 특히 3000m²이상 면적에서의 공간규모가 많았다. 이, 미용실공간으로는 12,9m²~91,4m²의 공간규모이며 연면적에 따라 공간규모가 다름을 알 수 있었다. 관리공간으로는 관장실은 9,8m²~52,1m²의 규모로 1500m²~2000m²의 면적에서 공간배려가 많음을 알 수 있었다. 사무공간으로는 공간규모로는 22,5m²~175,5m²이며 2500m²~3000m²미만의 면적에서 공간배려가 많음을 알 수 있었다.

[표 4-4] 연면적 분류별 이용공간규모와 범위

| 분류 | 내용 | 1000㎡ ~ 1500㎡미만 | 1500㎡ ~ 2000㎡미만 | 2500㎡ ~ 3000㎡미만 | 3000㎡이상 |
|----------------|--------|-----------------|-----------------|-----------------|-------------|
| | 상당실 | 18,5~48,4 | 11,7~98,5 | 12~30,2 | 12,5~34,3 |
| 의료 재활 공간 | 일반진료실 | 36~105 | 54~124,7 | 27 | 10,7 |
| | 물리치료실 | 24,4~72 | 34~178,5 | 35,7~139,1 | 42,8~50 |
| | 전문목욕실 | 14,1~74,4 | - | 90,7~324 | - |
| 사회 교육 공간 | 대강당 | 90~228,6 | 76,7~279,2 | 97~270 | 265,4~354,5 |
| | 강의실 | 14,4~170,4 | 51,8~237,3 | 153~364,4 | 35~410,8 |
| | 컴퓨터 | 32,9~73,1 | 18~56,2 | 45~60,5 | 50~120,8 |
| | 서예 | 24,8~40,4 | 41,8~100,7 | 54~60,5 | 37,8~50 |
| | 장기,바둑실 | 50~42 | - | - | - |
| | 케이트볼장 | 271,2~387 | - | - | - |
| | 포켓볼 | 33~126 | 48 | 108 | - |
| 복리 후생 공간 | 식당 | 45,4~225,6 | 13,7~196,3 | 89,3~166,4 | 161,8~237,1 |
| | 이 미용실 | 12,3~19 | 15,7~91,4 | 20,8~39,2 | 31,2~50 |
| 관리 공간 | 관장실 | 9,8~33,5 | 22,2~52,1 | 18 | 14,4~15,6 |
| | 사무실 | 22,5~100,2 | 39,1~80,1 | 63,3~287 | 35~175,5 |

-단위: m²

-표 안의 -는 공간의 배려가 없음을 나타냄

4.2. 이용서비스의 공간분류에 따른 위치 비교

조사대상 노인복지회관을 층별로 구분하여 평면도를 작성한 다음 이용서비스에 따른 공간구성을 분류하였다. 조사대상 노인복지회관 건물층수는 22개소으로는 지상 5층이하 건물로 조사하였다.

분석결과로는 재가복지·의료재활·복리후생의 공간은 1층과 2층에서 이루어지고 있는 것으로 조사되었다. 재가복지의 제공되는 공간은 주로 노인들의 주간보호를 위한 공간이고, 의료재활은 물리치료실이 일반적이며 소수의 시설에서는 전문목욕실도 계획되어 있다.

복리후생의 이용공간으로는 식당이나 이·미용실이 대부분이다. 또한 사회교육의 이용서비스는 가장 높은 비율을 차지하고 있어, 이에 대한 공간적인 배려도 가장 활성화되며 대부분 2·3층에 많이 계획되어

있는 것으로 조사되었다. 특히 고령자취업을 위한 공간은 2층에 배치되어 있으며 매우 부족한 실정으로 조사되었다. 또한 직원전용공간은 대부분 1층에 계획되어 있으며 상담지도공간은 사무공간과 더불어 사용되는 경우가 많다. 각 조사대상의 이용서비스에 따른 공간위치는 [표 4-5]과 같다.

[표 4-5] 조사대상의 이용서비스에 따른 공간위치 비교

| 분류 | 상담 | 재가복지 | 의료재활 | 사회교육 | 복리후생 | 조사연구 홍보 |
|------|------|------|------|-----------|-----------|------------|
| HA01 | 1층 | 1층 | - | 2층 | 1층 | 1층 |
| HA02 | 1층 | 1층 | - | 2층 | 1층 | 1,2층 |
| HA03 | 1층 | 2층 | 1층 | 1,2층 | 1층 | 1층 |
| HA04 | 1,3층 | - | 2층 | 1,3층 | 2층 | 1층 |
| HA05 | 1층 | - | 1층 | 1,2층 | 1층 | 1층 |
| HA06 | 1층 | 1,2층 | 2층 | 1,2,3층 | 1층 | 1층 |
| HA07 | 1층 | 2층 | - | 3,4,5층 | 지하,2층 | 1층 |
| HA08 | - | 3층 | 3층 | 2,3,4층 | 1,2층 | 1층 |
| HA09 | 2층 | 2층 | 2층 | 2층 | 1,2층 | 3층 |
| HA10 | 1층 | 2층 | 1층 | 2,3층 | 지하,2층 | 1층 |
| HB01 | 1,2층 | 2,3층 | 1층 | 1,3층 | 2,3층 | 1층 |
| HB02 | 1층 | 1,2층 | 2층 | 지하,1,2층 | 1층 | 1층 |
| HB03 | 1층 | - | 1층 | 지하,1,2,3층 | 지하,1,2,3층 | 1,2,3층 |
| HB04 | 1층 | 1,2층 | 1층 | 2,3층 | - | 1층 |
| HB05 | 1층 | 1층 | 1층 | 지하,2층 | 1,2층 | 1층 |
| HB06 | 1,2층 | 1층 | 1,3층 | 2,3층 | 1층 | 1,2층 |
| HC01 | 1층 | - | 3층 | 3층 | 1,2층 | 1,2층 |
| HC02 | 1층 | 1층 | 1,2층 | 1,2층 | 1,2층 | 1층 |
| HC03 | 1층 | - | 지하층 | 지하,2,3층 | 지하,1층 | 1,2,3층 |
| HD01 | 1층 | 2층 | 1층 | 지하,2,3층 | 지하,1,2층 | 1층 |
| HD02 | 1층 | 1층 | 1층 | 2,3,목상층 | 지하,1,2층 | 1층 |
| HD03 | 1층 | - | 지하층 | 지하,2,3층 | 지하,1층 | 1,2,3층 |

-HA,B,C,D: H는 호남지역(Honam)의 약어이며, A,B,C,D는 연면적 분류의 약어로 사용

-표 안의 -는 공간의 배려가 없음을 나타냄

5. 결론

본 연구는 연면적 분류에 따른 이용서비스 공간분석은 다음과 같다.

첫째, 이용서비스 공간분류로는 사회교육의 빈도가 많았으며 이에 따른 공간으로는 한문, 컴퓨터, 민요 국악, 장기바둑, 한국무용, 노래, 서예, 기체조, 요가, 건강체조, 스포츠댄스등 이용공간이 제공되고 있다. 다음으로는 상담지도, 취업관련, 복리후생, 의료재활, 재가복지, 조사·연구·홍보순으로 이루어지고 있다. 둘째, 연면적분류에 따른 이용공간구성의 규모는 상담실은 11,7㎡~98,5㎡의 규모로 1500㎡~2000㎡미만의 면적에서 공간규모의 배려가 많음을 알 수 있으며 연면적에 규모와는 상관없이 공간의 규모는 유사함을 알 수 있다. 일반진료실은 10,7㎡~124,7㎡의 공간규모로 1500㎡~2000㎡미만의 규모에서 공간의 배려가 많았고 2500㎡이상규모에서는 공간규모가 10,7㎡~27㎡로 공간적 규모가 작음을 알 수 있었다. 전문목욕실은 1500㎡~2000㎡, 3000㎡이상의 규모에서는 공간배려가 없었으며 규모로는 14,1㎡~324㎡으로 2500㎡~3000㎡미만인 규모에서 공간구성이 많음을 알 수 있었다. 사회교육공간으로는 대강당은 76,7

㎡~354,5㎡규모이며 연면적의 규모에 따라 공간규모가 많았으며 3000㎡이상의 규모에서는 공간의 배려가 많음을 알 수 있었다. 강의실은 14,4㎡~410,8㎡로 2500㎡이상의 규모에서 공간적 배려가 많음을 알 수 있었다. 또한 컴퓨터실은 32,9㎡~120,8㎡의 공간규모이며 3000㎡이상에서 공간규모가 많으며, 서예실은 24,8㎡~100,7㎡규모로 1500㎡~2000㎡에서의 공간규모가 많음을 알 수 있었다. 장기,바둑실과 케이트볼장,포켓볼실은 1000㎡~1500㎡미만의 규모에서 공간배려가 있음을 알 수 있었다. 복리후생공간으로는 식당의 규모로는 45,4㎡~237,1㎡이며 각 연면적마다 공간규모의 빈도가 많았으며 특히 3000㎡이상 면적에서의 공간규모가 많았다. 이·미용실공간으로는 12,9㎡~91,4㎡의 공간규모이며 연면적에 따라 공간의 규모가 다름을 알 수 있었다. 관리공간으로는 관장실은 9,8㎡~52,1㎡의 규모로 1500㎡~2000㎡의 면적에서 공간배려가 많음을 알 수 있었다. 사무공간으로는 공간규모로는 22,5㎡~175,5㎡이며 2500㎡~3000㎡미만의 면적에서 공간배려가 많음을 알 수 있었다.

셋째, 이용서비스 공간분류에 따른 위치로는 재가복지·의료재활·복리후생의 공간은 대체로 1층과 2층에서 이루어지고 있는 것으로 조사되었으며, 의료재활은 물리치료실이 일반적이며 소수의 시설에서는 전문목욕실도 계획되어 있다. 복리후생의 이용공간으로는 식당이나 이·미용실이 대부분이다. 또한 사회교육의 이용서비스는 가장 높은 비율을 차지하고 있기 때문에, 이에 대한 공간적인 배려도 가장 활성화되고 있어서 대부분 2·3층에 많이 계획되어 있는 것으로 조사되었다. 또한 고령자취업을 위한 공간은 2층에 배치되어 있으며 매우 부족한 실정이며, 직원전용공간은 대부분 1층에 계획되며 상담지도공간과 더불어 사용되고 있다.

이상으로 노인복지회관의 이용서비스규모와 공간구성을 알 수 있으며, 특히 연면적 분류에 따른 공간구성으로 이용서비스의 공간규모를 알 수 있었다. 이를 기반으로 노인복지회관의 실내공간계획 시, 연면적에 따른 공간규모 및 구성을 자료로 향후 노인복지회관 계획 시 기초자료로 활용 될 수 있을 거라 사료된다.

참고문헌

유은영. (2006). 노인의 행태 특성을 고려한 노인복지시설의 실내공간계획에 관한 연구, 건국대, 박사논문.

소준영. (1998). 노인종합복지관의 공간계획에 관한 연구, 홍익대, 박사논문.

김창국. (1994). 노인 여가시설공간의 이용성향과 행태에 관한 연구, 조선대, 박사학위.

김수춘. (1995). 외 6명, 노인복지회관 현황과 정책 과제, 한국보건 사회연구원.

임춘식. (1992). 현대사회와 노인문제, 유풍출판사.

[http://www, kosis.nso.go.kr](http://www.kosis.nso.go.kr)(통계청)

<http://www, mhlw.go.kr>(보건복지부)

<http://www, elder.or.kr>(한국노인복지시설협회)