

교수학습지원센터의 도입 및 운영방안에 관한 연구

노경호*

<목 차>	
I. 서론	교수학습지원센터 모형 및 운영방안
II. 교수학습지원센터 설립·운영의 이론적 배경	1. 교수학습지원센터 모형
1. 교수학습지원센터 설립의 배경	2. 교수학습지원센터 운영방안
2. 교수학습지원센터 설립의 바탕	VI. 교수학습 지원센터의 프로그램
III. 교수학습지원센터 운영실태	1. 교수학습지원센터의 단기운영전략
1. 외국의 교수학습지원센터 운영실태	2. 교수학습지원센터의 중·장기 운영 전략
2. 국내의 교수학습지원센터 운영실태	3. 교수의 교수 및 연구능력개발 프로그램
3. 교수학습지원센터 도입 및 운영방안의 종합적 분석	4. 학생의 학습능력 개발 프로그램
IV. 교수학습지원센터에 대한 조사연구 및 분석	5. 대학 교수학습센터의 종합서비스
1. 조사연구 개요	VII. 요약 및 결론
2. 조사연구 결과	참고문헌
	Abstract

I. 서 론

세계적 미래학자인 엘빈 토플러 박사는 한국경제신문 창간 42주년 특별 인터뷰에서 “기업들은 시속 100마일(160km)로 빠르게 변하고 있는 데 비해 정부 노조 교육시스템은 시속 30마일 이하로 더더 문제가 야기되고 있다”며 “이 부분의 변화 속도를 빨리하는 나라가 미래의 부(富)를 창출할 수 있다”고 말했다.

엘빈 토플러의 지적은 교육시스템이 혁신적으로 변해야 한다는 것을 간접적으로 지적하고 있는 것이다.

* 대림대학 경영정보계열 교수

대학교육의 핵심은 교육을 실시하는 교수와 교육을 통해 전공분야의 전문가가 되고자 하는 학생의 교육의 목적에 적합한 활동을 하도록 지원하고 이들의 변화를 유도해야 할 필요가 있다. 그러나 대학은 그러한 변화를 유도할 만한 지원체제가 체계적으로 갖추어지지 않았다. 그러므로 교수들의 강의 및 연구능력 개발 활동을 지원하고, 학생들의 활동을 돕기 위한 체제가 필요하다.

21세기는 정보화 사회로의 패러다임의 변화에 따라 교육환경도 학습자 중심의 교육환경을 구축하고, 강의실에는 첨단 정보화 장비가 설치되어 있으므로 교수들은 그 사용법을 습득하여 수업에 활용해야만 한다.

과거에는 일반적으로 교수의 책무는 교육내용을 학생들에게 효과적으로 전달하는 것에 중점을 두어 왔으나, 이제는 학습자 중심의 교육환경을 구축하고 교수는 학생들이 스스로 학습해갈 수 있는 분위기를 조성할 수 있는 능력을 갖추어 교수가 단순한 내용을 전달하는 전달자로서보다는 학습촉진자로서의 역할을 수행해야 한다.

대학은 교육정보화에 따라 교육을 위한 기자재 구입 및 시스템 구축에 많은 투자를 하고 있다. 그러나 컴퓨터와 정보통신기술의 발전과 이러한 공학매체와 기술을 대학 강의실에 설치하는 것만으로는 강의의 질을 개선하기 어렵다. 첨단 교육매체들의 활용방법과 강의에 활용할 경우 장점과 단점 분석 등에 대한 교육기회의 제공과 이러한 시설들을 활용한 강의를 위한 자료개발 등의 강의 지원 서비스가 함께 제공되어야 실제 강의를 효율적으로 활용할 수 있다.

교수들의 수업능력을 향상시키기 위하여 학생들의 강의 지원 및 평가시스템을 이용하여 수업을 개선시켜나가고, 연구를 지원할 수 있는 체제를 갖추어야 한다.

또한 학생들이 학교생활에 순조롭게 적응하고, 자신의 진로를 개척하며, 학습을 성공적으로 수행하고, 각 분야의 교육목표인 이론과 실무를 겸비한 전문가로서의 능력을 향상시킬 수 있도록 지원해야 한다.

이와 같은 요구에 적합한 기구로서 교수학습센터를 설치 운영하는 것이 바람직하다. 교수학습센터는 교수-학습에 관한 연구개발과 다양한 교수-학습 지원 서비스를 제공하여 대학교육의 핵심인 교수-학습 활동을 종합적이고 체계적으로 지원함으로써 대학 교육의 질적 발전에 기여할 수 있는 기관이다.

본 연구는 사회를 주도해 나아갈 유능한 실무전문가양성을 위한 보다 내실 있는 교육서비스를 제공하기 위해 교수와 학생의 능력을 계발하기 위하여 교수학습센터의 모형을 개발하고, 이를 바람직한 방향으로 운영할 수 있는 방안을

개발하는데 목적이 있다.

Ⅱ. 교수학습지원센터 설립·운영의 이론적 배경

1. 교수학습지원센터 설립의 배경

정보화 사회의 도래에 따라 정보공학의 발달로 교육의 전달방식에도 많은 변화가 나타났으며, 대학은 이와 같은 변화 및 경쟁환경 속에서 학생들의 기대를 만족시켜주기 위하여 학생들에게 접근이 쉬운 학습환경을 제공해 줄 필요가 있다.

대학의 핵심적인 서비스는 수업과 학습이다. 대학의 고객으로서의 학생들은 대학생활동안 한 부분이 아닌 전반적인 측면에서 만족스러운 경험을 하기를 원한다. 예를 들면 직업사회에서 성공적인 활동을 위한 직업능력개발이나 필요한 정보의 획득과 전 생애를 통한 전인교육으로서의 성장과 발전에 필요한 총체적 관점에서의 교육을 원한다. 즉 대학생활 동안에 단순히 졸업에 필요한 강의를 성공적으로 수강하여 직업사회에 안정적으로 진입하는 데만 초점이 있는 것이 아니라, 다양한 대학생활을 통하여 만족을 얻기를 원하며, 평생학습자로서 기반을 형성하기를 원한다.

대학이 대내외 경쟁에서 살아남기 위해서 대학의 핵심 서비스인 교수학습 기능을 바람직한 방향으로 정립·강화하기 위한 대학 차원에서의 시스템 구축이 절실히 요구된다. 이와 같은 요구에 대응할 수 있는 것이 교수학습 지원센터의 설립이다.

따라서 대학에서는 전반적인 학업영역에서 학생들의 성공적인 학업·졸업·진로를 보장하기 위하여 교수의 지원하는 동시에 학생들의 학습활동, 개인의 사회적 적응, 직업적 능력개발을 촉진하기 위해 구축된 통합적인 교수학습 지원 시스템인 교수학습 지원센터의 설립·운영이 요구된다고 할 수 있다.

2. 교수학습지원센터 설립의 바탕

우리나라의 대학에서 교수들이 수업 전문성을 개발하여 수업의 질을 개선하

는 동시에, 학생들로 하여금 대학생활의 과정에서 학업적 영역뿐만이 아니라 개인적·직업적 영역에서 성공적인 경험을 할 수 있도록 지원하는 체계적인 시스템을 구축해야 하는 것은, 대학의 본질적 기능에 대한 새로운 각성과 함께 대학이 처한 시대적 환경 요인에 기인하는 크다고 볼 수 있다.

대학에 진학하는 학생들의 배경적 특성의 다양성에 비추어, 학생들이 성공적으로 학업을 수행하기 위해서는 다양한 형태의 학업지원 서비스가 필요하다. 특히 대학의 학생들이 정보화 사회에서 효율적으로 직업생활을 하기 위해서는 정보처리능력, 비판적 사고, 대인관계 등의 전 생활 영역에서의 생애 발달적 능력을 개발하는데 도움이 되는 지원 프로그램이나 시스템이 구축되어야 한다.

전인적인 발달교육의 구현을 목적으로 대학 수준의 학습과제를 성공적으로 수행하기 위해 요구되는 제반 학습능력·학습전략 등과 개인생활이나 직업생활에서 효율적으로 살아가기 위해 필요한 기본적인 능력을 발전시키도록 체계적으로 지원하는 프로그램이나 서비스의 구축이 요구된다.

Ⅲ. 교수학습지원센터 운영실태

1. 외국의 교수학습지원센터 운영 실태

1.1 미국

미국의 교수학습지원센터는 1975년에 최초로 하버드 대학, 스탠포드 대학 등 5개 대학에서 최초로 설립되어 현재 미국 내의 대부분의 사립대학, 주립대학에 설치되어 운영되고 있다.

1.1.1 하버드대학교(Harvard University)

하버드대학교에서는 대학교육의 질을 개선하기 위해서 1975년에 교수학습센터(The Derek Bok Center for Teaching and Learning)를 설립하였다. 이 센터는 Danforth재단의 지원으로 출발하였기 때문에, 설립 초기에는 'Harvard-Danforth센터'로 명명되었으나 총장이었던 Derek Bok이 대학의 사명으로서의 교수를 특히 강조한 공로를 기리기 위하여 1991년에 현재의

명칭으로 개칭되었다. 이 센터는 인문과학부에 설치되어 있지만 경영학부나 의학부, 그리고 공공보건학부 등에 소속된 교수들도 센터의 프로그램을 활용하고 있다.

교수학습지원센터의 정규 프로그램으로서 가을과 겨울에 교수법 오리엔테이션이 있다. 또한 교수학습지원센터는 실제적인 교수형태, 수업의 비디오화, 국제적인 교원을 위한 영어교수법, 주제중심 세미나, 비디오 및 책자 및 자료의 발간, 학부수업 개선을 위한 기타 자료를 제공하고 있다.

1.1.2 밴더빌트대학(Vanderbilt University)

밴더빌트대학(Vanderbilt University)의 교수학습지원센터는 1986년에 설립되었다. 밴더빌트대학은 하버드 대학과 마찬가지로 교수의 수업 효율성을 위해 다양한 활동을 전개하고 있다. 우수한 교수의 평가지표로 학생의 학습, 학생의 강의평가, 동료관찰, 자기평가로 설정하고 이를 토대로 교수의 질을 평가 관리하고 있다.

1.1.3 스탠포드대학

스탠포드대학(Stanford University)의 교수학습지원센터도 하버드대학과 마찬가지로 1975년에 설립되었다. 그러나 기관의 활동영역에서는 다소 차이를 보이고 있다. 스탠포드대학 교수학습의 주요 임무로는 교수의 강의 전반과 교실 내부와 외부 학생의 학습의 수월성을 촉진시키기 위한 제반 활동을 하는 것으로 한다. 따라서 교수활동과 학습활동에 대한 정의를 바탕으로 교수의 강의와 학생의 학습과 관련된 제반활동을 하는 것으로 교수학습센터의 활동을 규정하고 있다.

1.1.4 노스캐롤라이나대학

1987년에 설립된 노스캐롤라이나대학(The University of North Carolina at Chapel Hill)의 교수학습지원센터는 6개의 하부조직으로 구성되어 있다. 교수학습지원센터는 교육과정 개발, 교수개발, 수업지원과 공학, 교실지원과 공학적인 서비스, 행정적인 자원과 지원, 평가와 탐색 단위로 구성되어 있다.

1.2 영국

1.2.1 옥스퍼드대학

옥스퍼드대학(Oxford University)의 교수학습지원센터는 1989년 적합한 학습공학들의 적용을 통한 학습의 질을 제고하고 교수효율성을 증진시키기 위하여 설립되었다. 교수실제에서의 변화를 촉진하고 지원하기 위해서 센터는 24분야의 세부적인 중요성을 강조하기 위해서 대학의 학과체제하에서 운영되고 있다.

1.2.2 에딘버러대학

에딘버러대학(The University of Edinburgh)의 교수학습지원센터는 1970년부터 유래되며 1985년 정식기관으로 설립되었다. 교수학습지원센터의 주요임무는 대학과 대학원의 교수와 학습의 수월성 제고를 위한 제반활동을 하는 것으로 교원의 훈련개발, 강의의 질을 혁신하기 위한 활동과 학습전략, 기법안내, 그리고 다양한 정책 관련 제안들에 대한 지원 등을 그 주 임무로 한다. 에딘버러대학의 교수학습지원센터는 이와 관련하여 지역 및 국가단위의 각종 고등교육 세미나 개최, 정책 자문, 계획수립 등을 하고 있다.

1.3 아시아 및 호주

1.3.1 홍콩대학(The University of Hong Kong)

1994년 설립된 홍콩대학의 교수학습지원센터는 교수의 강의 활동을 개선하기 위하여 각종 정보, 자료, 정기적인 프로그램을 제공, 강의의 질을 제고하기 위한 각종 지원활동을 위한 대학 보조, 고등교육에서 교수와 학습에 관한 연구 활동을 그 주 임무로 한다.

교수학습지원센터의 주요 프로그램을 살펴보면 다음과 같다.

교육과정 탐색과 개발, 다양한 교수방법 제공, 자기평가, 학생평가, 동료평가, 강의 포트폴리오, 관찰을 통한 강의 분석, 교수학습 개발을 위한 재원조달, 교수학습 관련 공학, 신입교수 오리엔테이션, 소집단 강의, 강의계획 및 수업설계, 혁신적인 교수방법, 교육매체의 사용, 한정된 자원으로의 강의, 측정과 평가, 고등교육에서의 이슈탐색 등을 주요 서비스로 한다.

1.3.2 싱가포르 국립대학(National University of Singapore)

싱가포르 국립대학의 교수학습지원센터는 교수와 학습의 질을 제고하기 위하

여 디지털 기법의 탐색, 개발, 적용을 위한 지원환경을 제공하는 것을 주 임무로 한다.

교수학습지원센터의 인적구성원을 살펴보면 다음과 같다. 센터장, 센터장 대리, 부센터장, 행정부서, 코스웨어개발부, 대학 캐스트, 멀티미디어부 등으로 구성되어 있다.

1.3.3 시드니대학(The University of Sydney)

시드니대학의 교수학습지원센터는 교수와 대학원 관리의 질을 높이기 위하여 각종 세미나와 워크숍을 개최하고, 학문적인 유인 프로그램, 연구기법개발 프로그램, 강좌평가와 개발 서비스를 제공한다. 또한 개인, 집단, 학과단위의 교수와 학습에 관한 상담과 조언활동을 하고 있다. 교수학습 지원센터의 프로그램으로는 신입교원을 위한 오리엔테이션과 교수기법 제공, 워크숍과 세미나를 통하여 효과적인 강의와 지도, 학생에 대한 평가, 학생의 강의평가, 학생의 강의평가가 있다. 또한 학생을 위한 피드백 서비스로 설문지 제작과 상담, 인터뷰, 대학원 관리자를 위한 워크숍, 연구기법 워크숍 프로그램, 교수와 학습 및 측정을 위한 소개 등의 프로그램을 제공하고 있다.

2. 국내의 교수학습지원센터 운영 실태

대학에서 운영되고 있는 교수-학습지원센터의 실태를 살펴보면 다음과 같다.

2.1 인하대학교

인하대학교에서는 1997년부터 교수학습센터(Center for Teaching & Learning)를 설립하였다. 구체적으로 대학의 건학이념과 교육목표(진리탐구)를 효율적으로 달성하기 위해, “교수법 및 교과과정 개발을 통한 교육의 질적 향상과 학문탐구의 대학문화 조성”을 목적으로 하여 설립되었다.

현재 미국의 6개 대학 관련 기관의 방문을 통한 정보교류 협조체계를 구축하고 있으며 전체 교수에게 다양한 활동을 통하여 ‘가르치는 일’에 대한 도움을 제공하고 있다.

2.2 포항공과대학

포항공과대학에서는 1999년도에 연구중심대학의 통합적인 교육활동을 지원하고, 대학교육을 위한 교수-학습방법을 연구 개발하여 보급하기 위하여 대학 교육개발센터(CTL : Center for Innovative Teaching and Learning)를 설립하였다. 따라서 이 센터의 설립 목적은 교수(teaching) 및 학습자의 학습 활동을 위한 지원 서비스와 프로그램을 제공하고, 각종 대학교육 관련 이슈를 연구 개발하여 효율적인 교육방법 개선안을 제공하는데 두고 있다.

대학교육개발센터에서는 크게 ① 교수를 위한 프로그램, ② 학생을 위한 프로그램, ③ 조교(TA)를 위한 프로그램, ④ 교육연구 프로젝트, ⑤ 온라인 개인교수와 강좌, ⑥ 워크숍과 세미나, 그리고 ⑦ 외국인을 위한 프로그램을 운영하고 있다.

2.3 서울대학교

서울대학교 교수학습개발센터(Center for Teaching and Learning)는 대학에 적합한 교수학습방법을 연구·개발하여 대학교육의 내실화에 기여하고자 2001년 3월에 설립되었다.

교수학습개발센터에서는 강의개선 및 평가방법에 관해 연구하며, 교수들을 대상으로 효과적인 교수법과 교육매체활용에 관한 강연회 및 워크숍을 개최하고, 학생들의 자율적인 학습활동을 지원하기 위한 다양한 프로그램과 서비스를 주관하고 있다.

2.4 고려대학교

고려대학교는 교수와 학습을 지원하기 위한 기관으로서 교수학습개발원을 운영하고 있다. 교수학습개발원(Center for Teaching and Learning)은 대학 교육의 변화에 대한 사회의 요구에 부응하고, 정보통신 및 멀티미디어 기술의 발전함에 따라 보다 효과적인 교수법과 학습법에 관한 지원시스템을 마련하고자 2003년 9월 설립되었습니다. 교수지원, 학습지원, 교수학습지원팀으로 구성되어 있다.

3. 교수학습지원센터 도입 및 운영방안의 종합적 분석

우리나라의 대학에서 적용 가능한 교수-학습 지원센터의 체계를 모색하는데 참고하기 위해서, 우리나라와 미국 대학에서의 학습지원 서비스나 학습지원센터의 체계와 운영의 실재를 종합적으로 분석하면 다음과 같다.

3.1 교수-학습지원센터의 설립 배경과 형태

3.1.1 국가적 차원의 학업지원 서비스 정책의 수립

미국 대학의 경우 교수-학습지원센터는 단순히 개별 대학 차원에서 학생을 유치하고 유지하려는 목적으로 설립되는 것만은 아니다. Oakton 커뮤니티 칼리지나 Loyola 대학교 등의 실제에서 보았듯이, 학업지원 서비스의 주요 프로그램은, 연방정부나 주정부 차원에서 신체적으로나 정신적으로 장애를 가진 학생들에게 평등한 교육기회를 보장하여 대학생활에서의 성공을 보장하려는 국가적 교육기회 프로그램의 일환으로 실시되고 있다. 대부분의 대학에서 실시하고 있는 ‘학습장애자 서비스’가 그것이다.

커뮤니티 칼리지의 보충교육이나 발달교육에 대해 국가적 차원에서 관심을 기울이는 것은, 이러한 노력을 통하여 기초적인 학업능력을 보완해주지 않으면 산업인력의 질이 저하되므로 산업생산성이 떨어지거나 기업의 생산비용이 더 들기 때문이다. 특히 커뮤니티 칼리지 단계에서 정보화 사회에서 요구되는 기초적인 능력을 체계적으로 습득하도록 하지 못하면 그이후의 교육단계에서는 국가적인 비용이 더 든다는 연구결과가 국가로 하여금 커뮤니티 칼리지에서의 학업지원 서비스에 대해 관심을 기울이도록 하는 동인이 되고 있다.

미국의 대학 특히 커뮤니티 칼리지의 경우 학습장애자 서비스나 기초학력의 진단과 보충을 위한 프로그램의 개발과 실천 그리고 재정 계획 등에서 연방정부나 주정부의 지원이 체계적으로 이루어지고 있는데, 이러한 관심은 평등한 교육기회의 실현과 함께 국가의 교육적 수월성을 제고하려는 노력의 표현이라고 볼 수 있다.

3.1.2 프로그램 운영의 다양화와 대학 간 연계

앞에서 살펴본 내용과 문헌 고찰을 통해서 볼 때 교수-학습 지원센터의 설립과 운영에 있어서 몇 가지 특징을 찾을 수가 있다. 우선, 교수-학습 지원센터는

크게 다음과 같은 네 가지 유형으로 운영되고 있다. 즉 ① 단일대학 통합센터(campus-wide center), ② 대학 간 협력 프로그램(multi-campus cooperative programs), ③ 특수목적 센터(special purpose centers), 그리고 ④ 학업 프로그램의 단위(development component of other academic programs)이다(Lewis, 1998 : 726-729). 이를 종합하면 <표 1>과 같이 요약될 수 있을 것이다.

<표 1> 미국대학에서의 교수-학습지원센터의 유형

구분	단일대학 통합센터	대학 간 협력 프로그램	특수목적 센터	정규 학업 프로그램의 단위
개요	<ul style="list-style-type: none"> 단위 대학에서 전체 프로그램 운영 전문적인 교수 개발 팀을 구성 	<ul style="list-style-type: none"> 2개 이상의 대학(캠퍼스)에서 연합 중앙협의체 구성/ 개별대학에 교수 위원회나 자원센터 	<ul style="list-style-type: none"> 단일대학에서의 특수목적 독립 센터 센터에 전문가와 지원요원 고용 	<ul style="list-style-type: none"> 학사 관련처(교수 개발위원회) 하부 기구 교수나 정식직원의 정규직무
프로그램 운영	교수개발과 학생 지원 프로그램 전반	대학연합의 컨퍼런스나 정보망 구축	학습기술센터/교수평가와 개발센터	-

3.2 교수-학습지원서비스의 영역과 내용

우리나라와 외국의 대학에서 제공되고 교수-학습지원 서비스의 내용은 크게 세 가지 영역으로 종합될 수가 있다.

3.2.1 교수의 전문성 개발서비스

교수-학습지원센터에서 교수들의 수업전문성을 개발하기 위해 제공되는 프로그램의 영역과 내용(활동)을 종합하면 <표 2>와 같다.

<표 2> 교수의 수업전문성 개발 프로그램

프로그램	내용 · 활동
① 신입교수 워크숍	• 신입교수를 대상으로 대학의 문화(조직, 교수, 수업 등)와 학생특성을 파악하도록 하고 안정적인 ‘교수 사회화’의 과정을 거치도록 유도(induction)
② 경력교수 세미나	• 교수들을 대상으로 하는 수업능력 향상 프로그램은 Harvard 대학교의 경우에 교수의 경력을 기준으로 구분되는 경우가 많은데, 저경력 교수 세미나 · 중견교수 세미나 · 수업과정 지도성 세미나로 분류
③ 수업사정 워크숍	• 미니 수업실을 구비하여 6~8명의 교수가 수업계획서를 작성하여 소규모 수업을 수행한 후 피드백을 서로 제공하는 수업기술워크숍. 이 과정에서 서로가 수업자와 촉진자로서의 역할을 수행
④ 수업설계 · 개발	• 수업설계 전문가나 외부의 전문인사가 혁신적인 교육과정의 개발이나 교수설계의 원리와 실제에 대해 자문하고 그 과정에 직접 참여
⑤ 수업공학 · 수업지원	• 수업공학(IT)의 원리를 이용하여 수업설계 · 수업매체의 제작 등을 안내하는 워크숍이나 세미나
⑥ 수업정보서비스	• 수업과 학습에 관한 최신의 전문서적이나 저널을 제공

3.2.2 학생의 학습지원 서비스

교수-학습지원센터에서 학생들의 학습능력의 신장과 학업자문 등을 위해 제공되는 서비스를 종합하면 <표 3>과 같다.

<표 3> 학생의 학습지원 프로그램

프로그램	내용 · 활동
① 신입생접근 서비스	• 대학진입 또는 초기단계에서 주로 신입생을 대상으로 대학생활의 계획과 자기 이해를 위한 심리검사(적성, 성격, 학습스타일 등)와 카운슬링 서비스- 학업능력 사정을 포함하기도 함
② 대학생활 워크숍	• 대학생활을 성공적으로 영위하기 위한 생존 프로그램으로, 자기이해와 사회적 적응능력을 신장하도록 지원하는 서비스

③ 학습능력 워크숍	• ‘학습하는 방법’을 학습하여 자기주도적인 학습자로 성장하도록 지원하는 핵심적인 학업지원 서비스(교과서 학습법, 노트 정리법 등)
④ 기초능력 사정·보충	• 대학진입 또는 초기 단계에서 대학의 강좌이수에 필요한 의사소통강좌(영어, 수학, 국어 등)의 기초적인 학습능력을 진단하는 프로그램
⑤ 학업상담·자문	• 대학생들의 과정에서 직면하는 개인적인 생활문제(이성관계, 건강문제 등)와 학업상의 어려움, 직업적 문제에 대한 상담이나 자문을 제공
⑥ 교과내용 개인교수	• 개론 수준의 교양교과나 특정의 전공교과에 한해 전임요원으로서의 개인교수자(tutor)나 ‘교수 튜터’를 배치하여 자문 서비스를 제공(상급학년의 학생 중 튜터를 선발하여 운영)
⑦ 학습장애자 서비스	• 신체적으로나 정신적으로 학습 장애를 갖고 있는 학생에게 평등하고 적합한 학습기회를 부여하기 위하여 학업지원(학업자문, 수업자료, 시설이용 등)이나 부가적인 지원서비스(재정 지원)를 제공

3.2.3 대학의 통합적 서비스

교수-학습지원센터에서 교수의 수업활동과 학생들의 학습활동을 통합적으로 지원하기 위하여 구축된 전달 시스템이나 프로그램을 종합하면 <표 4>와 같이 요약될 수 있을 것이다.

<표 4> 교수-학습지원을 위한 통합적 서비스

시스템	내용·활동
① 공동학습실	• 교수-학습 지원센터의 핵심적 시스템으로 학생들에게 다양한 학습기회를 제공하기 위해서 접근이 용이한 공간에 설치한 대규모의 다목적 시설
② 원격전달체제	• 정보망이나 교육공학적 원리를 이용하여, 시간적·공간적으로 분리되어 있는 학습자와 교수, 강좌의 자원을 동시에 ‘연결시켜주는’ 학습시스템

IV. 교수학습지원센터에 대한 조사연구 및 분석

1. 조사연구 개요

교수학습지원센터의 효과적인 설립 및 운영방안 수립을 위하여 대림대 교수 및 타 대학 교수를 대상으로 요구조사를 실시하였다. 요구조사는 설문조사방법과 인터뷰를 통한 질적 연구방법이 사용되었으며, 연구대상 및 개요를 살펴보면 다음과 같다.

1.1 설문조사 연구 개요

교수학습지원센터의 효과적인 설립과 운영을 위하여 교수학습 지원센터의 교육지원, 학습지원, 매체개발지원, 교육·워크숍 개최와 관련된 현황 및 요구조사를 목적으로 설문조사를 실시하였다.

설문조사 대상은 대학교수를 대상으로 실시하였다. 설문지는 총 500부가 배부되어 368부가 회수됨으로써 73.6%의 회수율을 보였다. 하지만 응답이 불성실하거나 문항의 내용을 이해하지 못하고 무응답 또는 복수 응답을 한 경우를 제외하고 실제로 분석에 사용한 설문지는 255부이다.

설문조사 내용은 Teaching 현황, 세미나, 워크숍 관련 요구과약, 교수학습지원센터 인지도 및 참여의지 조사, 프로그램 요구조사 등을 대상으로 하였다.

<표 5> 설문조사 연구 개요

구분	내용
조사목적	교수학습 지원센터의 교육지원, 학습지원, 매체개발지원, 교육·워크숍 개최와 관련된 현황 및 요구조사
조사대상	대학교수(255명)
조사내용	① Teaching 현황 ② 세미나, 워크숍 관련 요구과약 ③ 교수학습지원센터 인지도, 참여의지 조사 ④ 프로그램 요구조사

1.2 질적 연구 개요

교수학습지원센터의 효과적인 설립과 운영을 위하여 대학 교육개발 및 교수학습 지원센터 개발을 위한 교육경험과 노하우, 인식수준, 요구사항 등에 관한 세부적 심층적 파악을 목적으로 질적 연구 조사를 실시하였다.

질적 연구 조사는 대학교수를 대상으로 실시하였다. 직결 연구 조사는 교무처장, 단과대학 학장, 우수 교육상 수상 경험 및 실적이 있는 교수 등 총 16명을 대상으로 실시하였다.

질적 연구 조사는 심층면접 방법을 이용하였다.

질적 연구 조사는 교수자의 교육활동 관련 전문성 개발의 필요성, 교수학습지원센터의 기본 운영 방향, 교수학습지원센터 활동에 대한 교수자의 참여의지 및 활성화 방안, 교수학습지원센터의 우선 과제 등을 내용으로 실시하였다.

<표 6> 질적 조사 연구 개요

구분	내용
조사목적	대학 교육개발 및 교수학습지원센터 개발을 위한 교육경험과 노하우, 인식수준, 요구사항 등에 관한 세부적 심층적 파악
조사대상	전국 대학교수(16명)
조사방법	심층면접
조사내용	① 교수자의 교육활동 관련 전문성 개발의 필요성 ② 교수학습지원센터의 기본 운영 방향 ③ 교수학습지원센터 활동에 대한 교수자의 참여의지 및 활성화 방안 ④ 교수학습지원센터의 우선 과제

2. 조사연구 결과

설문조사 연구 결과와 질적 연구 결과를 살펴보면 다음과 같다.

2.1 설문조사 연구 결과

2.1.1 Teaching 현황

① 선호하는 수업 형태

현재 교수들이 선호하는 수업 형태는 강의식 수업(64%), 토론, 발표, 세미나

수업(51%) 순서로 나타났다. 향후 새롭게 시도해 보고 싶은 수업형태는 멀티미디어 활용 수업(32%), 학습자 주도의 소규모 활동 수업(22%) 등으로 나타났다.

② 교수학습 매체 활용

교수들이 수업 중 많이 활용하는 교수학습 매체로는 파워포인트 자료(66%), 복사물(36%) 순서로 나타났다. 교수들이 수업 중 교수학습 매체 자료 사용 빈도는 매우 많이 사용한다(30%), 보통이다(27%)로 나타났다. 교수들이 매체 사용에 어려움을 느끼는 이유는 자료 개발 및 제작이 어렵다(74%), 기타(9%)로 나타났다.

③ 새로운 교수법 활용

교수들은 새로운 교수법에 많은 관심을 가지고 있으며, 수업에 적용하려는 노력이 꼭 필요하다는 응답이 63%로 매우 높게 나타났다.

2.1.2 세미나, 워크숍 관련 요구과약

① 도움이 되는 교수학습 관련 세미나 및 워크숍

교수들이 유용하다고 생각하고 있는 세미나 및 워크숍으로는 파워포인트 및 동영상 자료개발 및 편집(40%), 멀티미디어 콘텐츠 개발 및 제작법(38%) 순서로 나타났다.

② 교수학습지원센터 프로그램

교수들이 대학교육 발전을 위해 가장 필요한 프로그램으로 인식하고 있는 프로그램은 매체 사용 방법 지원 워크숍(54%), 전공별 교수법 개발(52%), 신입 교원연수 프로그램(30%)로 나타났다.

2.1.3 교수학습지원센터 인지도 및 참여의지 조사

① 교수학습 지원센터에 대한 인지도

교수들의 교수학습 지원센터의 활동에 대한 인지도는 거의 모른다(24%), 약간 알고 있다(23%), 보통이다(23%) 순서로 나타났다.

② 교수학습 지원센터 프로그램에 대한 참여의지 조사

교수들이 교수학습 지원센터에서 주최하는 프로그램에 대한 참여의사는 참여할 의사가 매우 많다(37%), 약간 있다(34%)의 순서로 나타났다.

2.1.4 교수학습지원센터 프로그램에 대한 요구조사

① 교육지원 프로그램

교수들이 필요성이 높다고 인식하고 있는 교육지원 프로그램으로는 신입교원 연수 프로그램, 새로운 강의 기법 관련 세미나, 전공별 교수법 개발 등의 순서로 나타났다.

② 학습지원 프로그램

교수들이 필요성이 높다고 인식하고 있는 학습지원 프로그램으로는 글쓰기 클리닉 운영, 학생 및 기업 등의 교육수요자 요구조사, 맞춤형 학습법 개발 및 지원 등의 순서로 나타났다.

③ 매체개발지원 프로그램

교수들이 필요성이 높다고 인식하고 있는 매체개발지원 프로그램으로는 동영상 자료 개발 및 편집 지원, 파워포인트 자료 개발 등의 순서로 나타났다.

2.2 질적 조사 연구 결과

2.2.1 교수자의 교육활동 관련 전문성 개발의 필요성

① 교육활동에 대한 교수자의 인식

교육활동에 대한 교수자의 인식조사를 실시한 결과 인터뷰 대상자들은 교수의 역할 중 교육활동과 관련된 역할의 중요성을 공통적으로 인식하고 있었으나, 교육활동에 크게 신경을 쓰지 못하고 있는 것으로 나타났다.

② 교육활동을 위해 요구되는 교수자의 노력

교육활동을 위해 요구되는 교수자의 노력에 대한 인식조사 결과 교육활동을 위해 교수자에게 요구되는 사항은 자기 노력 및 자기개발, 교육활동에 대한 철저한 준비, 자신에게 맞는 다양한 교수법 개발, 교수자와 학습자 간의 상호존중 및 신뢰 구축을 위한 노력으로 나타났다.

2.2.2 교육활동의 질적 향상을 위한 프로그램에 대한 교수자 참여 활성화 방안

① 교육활동을 위한 프로그램에 대한 교수자의 참여 저조의 원인

교육활동을 위한 프로그램에 대한 교수자의 참여 저조의 원인 조사결과 과중한 업무 및 연구 중심 풍토 조성, 자신의 강의를 외부에 공개하는 것에 대한 거부감 등으로 나타났다.

② 교육활동을 위한 프로그램에 대한 교수자의 참여 유도 방안

교육활동을 위한 프로그램에 대한 교수자의 참여 유도 방안으로는 교수업적 평가체제 개선을 통한 동기 부여, 자발적 참여 유도 등으로 나타났다.

2.2.3 교수학습지원센터의 기본 운영방향

교수학습지원센터의 기본 운영방향에 대한 인터뷰 조사 결과 우수강의 사례 및 관련 정보 제공, 강의모니터링, 교수법 및 교육활동 관련 정보 제공, 매체 활용 및 제작 지원 등으로 나타났다.

2.2.4 교수학습지원센터의 우선 과제

교수학습지원센터의 우선 과제로 교수학습지원센터의 인지도 확립, 교수학습지원센터의 조직편성과 인력 및 시설 배정, 신입교수 대상 시범강의 확대 및 정기적 교수법 관련 정식 프로그램 도입, 교수업적 평가방법개선, 강의 평가 관련 체제 정비, 요구분석 등으로 나타났다.

V. 교수학습지원센터 모형 및 운영방안

1. 교수학습지원센터 모형

교수학습지원센터는 교수의 강의활동에 대한 다양한 교수방법과 매체를 제공함으로써 강의의 질 제고와 교과강의 내용 준비와 더불어 고려해야 하는 효과적인 교수기법에 대한 도움을 받음으로써 강의에 대한 부담을 줄일 수 있고 이로 인하여 산학협력활동 및 연구활동에 좀 더 많은 시간의 할애가 가능해 질 것이다. 또한 교수가 자신의 강좌에 적절한 효과적인 교수방법에 의해 강의를 함으로써 학생의 학습에 대한 흥미와 동기를 유발시키고 학습효과를 증진시킬 수 있을 것이다. 효과적인 교수방법은 피드백 활동이 필수요건으로 고려할 때, 학습에 대한 다양한 피드백 활동을 통하여 학생이 학습상황에서 겪는 여러 장애요인들을 제거할 수 있는 기회를 제공받을 수 있고 나아가 대학의 학습자 중심, 수요자 중심의 교육을 위한 학생서비스 차원에서도 기여할 수 있을 것이다.

교수학습지원센터의 설립의 기본요건은 기관의 활동범위와 영역의 중요성에 따라 결정되어지는 것이다.

교수학습 지원센터의 기본요건을 종합적으로 살펴보면 우선 인적자원은 대학의 규모에 따라 결정되는 것이 아니라 필요 영역에 따라 전문가를 확보하여 운영되어야 할 것이다. 교수학습센터의 학습영역에 있어서 교수의 강의행위와 관련된 제반활동의 관리뿐만 아니라, 학생의 학습활동의 개선에도 기여할 수 있는 조직으로서 성격을 가져야 한다. 한편 행정조직으로서 특정조직의 하부조직으로서 속하는 것이 아니라, 독립조직으로서 대학 내의 관련 부서 및 기구를 통합하여 운영하되 학과 내지 단과대 단위의 적절한 분권화가 유지되는 상태에서 조직으로서의 성격을 규정하여야 할 것이다.

2. 교수학습지원센터 운영방안

2.1 기구

교수학습지원센터의 기구는 교수들의 교육과 학생들의 학습을 효율적으로 실행할 목적으로 설립·운영되어야 한다. 우리나라와 외국의 주요 대학의 교수학습 관련센터의 사례를 종합분석한 결과 대학의 교수학습지원센터 기구로는 교수지원부, 학습지원부, 교육자료개발부, 행정지원부를 설치하는 것이 바람직하다.

2.2 조직 및 역할

대학 교수학습지원센터의 조직과 역할을 구체적으로 살펴보면 다음 <그림 1>과 같다.

대학의 교수학습지원센터는 실제적인 업무의 관련성이나 효율성 측면에서 학사행정처장 아래 두는 것이 바람직하다. 교수학습지원센터를 학사행정처의 하부조직으로 두되, 독립기구로서의 전문성을 확보하기 위하여 교수학습에 대한 전문적인 지식을 갖고 있는 교수로 하여금 센터장을 맡도록 하는 것이 바람직하다.

각 분야의 전문가로 구성된 운영위원회를 조직하여 교수학습지원센터의 효율적인 운영을 위하여 활용하는 것도 바람직하다.

한편 교외 유관기관과 교재 유관기관 그리고 국외 유관기관과의 원만한 관계

형성 및 교류활동이 필요하다.

교외기관으로는 한국공학교육기술학회, 한국교육학회, 전국대학사이버교육기관교육협의회, 전국대학교육협의회, 전국대학교육협의회 등을 말한다.

국내 유관기관으로는 학술종합정보원과 인력개발원이 있다.

국의 유관기관으로는 AAHEC(American Association for Higher Education), POD Network(Professional and Organizational Development) 등을 말한다.

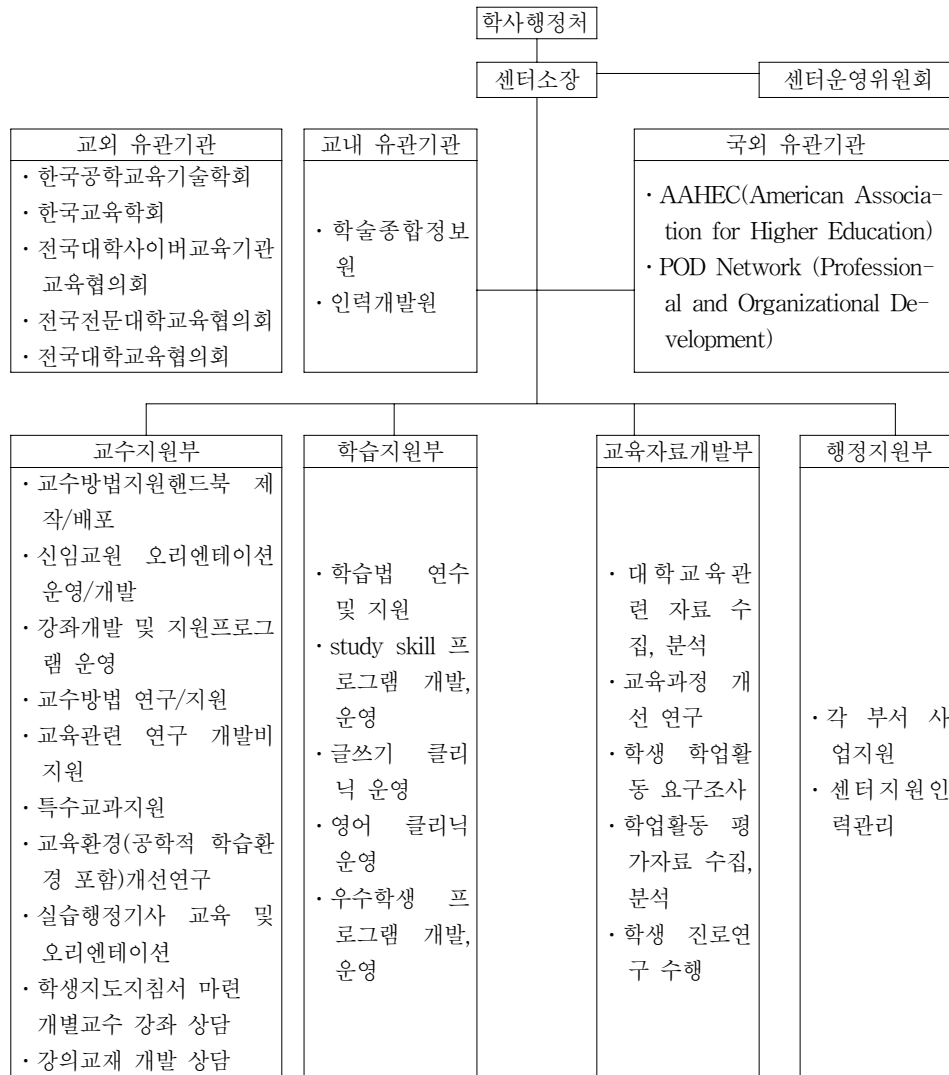
교수지원부에서는 교수방법지원핸드북 제작/배포, 신입교원 오리엔테이션 운영/개발, 강좌개발 및 지원프로그램 운영, 교수방법 연구/지원, 교육관련 연구 개발비 지원, 특수 교과지원, 교육환경(공학적 학습환경 포함)개선연구, 실습행정기사 교육 및 오리엔테이션, 학생지도지침서 마련, 개별교수 강좌 상담, 강의 교재 개발 상담 등을 주요 활동대상으로 한다.

학습지원부는 학습법 연수 및 지원, study skill 프로그램 개발, 운영, 글쓰기 클리닉 운영, 영어 클리닉 운영, 우수학생 프로그램 개발, 운영 등의 활동을 주로 실시한다.

교육자료개발부는 대학교육관련 자료 수집·분석, 교육과정 개선 연구, 학생 학업활동 요구조사, 학업활동 평가자료 수집·분석, 학생 진로연구 수행 등을 주로 실시한다.

행정지원부는 각 부서 사업지원과 센터지원인력관리를 주로 실시한다.

대학에서는 학술종합정보원의 학술정보운영팀에서 사이버강좌를 개발 운영하고 있다. 특히 e-캠퍼스를 통하여 학사행정 ERP, 취업정보시스템, 사이버강좌, e/u-러닝, 디지털도서관 등을 운영하여 교수학습을 지원하고 있다. 따라서 교수학습지원센터를 설립 운영할 경우 학술종합정보원의 학술정보운영팀의 업무를 센터 내 업무로 통합운영하는 것이 바람직하다.



<그림 1> 대학 교수학습지원센터 조직 및 역할

대학 교수학습지원센터의 바람직한 인력구성을 살펴보면 <표 7>과 같다. 교수학습지원센터는 학사행정처의 하부기관으로 위치하는 것이 바람직하다. 교수학습센터의 기본인력은 총괄책임자로서 센터소장으로 교수학습 전문교수 1명을 두고, 실질적인 업무를 담당하는 교수학습 전문가로서 교수지원부, 학습지원부, 교육자료개발부 각각에 전문 교수 1명씩을 배정한다. 한편 교수학습지원센터의 모든 행정업무를 지원하는 인력으로서 팀장 1명, 직원 1명을 배치한다. 운영위

원회는 학사행정처장 1명, 교수지원부, 학습지원부, 교육자료개발부, 행정지원부 부장 각 1명씩 4명, 상임위원으로 각 전공분야 전문교수 7명으로 구성한다.

<표 7> 대학 교수학습지원센터의 기본 인력

구분	직책	인원
센터 소장	교수	1명
운영위원회	학사행정처장	교수
	부장	교수(3)/직원(1)
	상임위원	교수
교수학습 전문가	교수지원부	교수
	학습지원부	교수
	교육자료개발부	교수
행정인력	팀장	직원
	팀원	직원

2.3 교수학습 지원센터 운영 시 고려사항

교수학습지원센터를 설립하여 운영할 때에 고려해야 할 사항을 살펴보면 다음과 같다.

<표 8> 교수학습지원센터 운영 시 고려사항

1) 교수학습지원센터의 필요성에 대한 교수들의 공감대 형성
2) 대학의 사명과 특성에 적합한 교수학습지원센터의 설립 목적의 설정
3) 교수학습지원센터의 기능과 프로그램의 명료화와 단계적 시행
4) 학장과 보직교수의 의지와 대학 조직구조에서의 위상 확보
5) 전문인력의 확보와 전문성 신장
6) 교수학습지원센터 설립과 성공을 위한 충분한 기반 조성
7) 서비스 체제라는 인식의 확산과 홍보 활동의 전개
8) 학생등록관리의 차원에서 학업지원 서비스의 우선 시행

VI. 교수학습지원센터의 프로그램

1. 교수학습지원센터의 단기운영전략

1.1 교육지원 활동

교수학습지원센터의 단기운영전략으로서 교육지원 활동 전략을 살펴보면 다음과 같다.

첫째, 신입교수 워크숍을 운영한다. 교수법은 신입교수 때부터 철저히 습득하여 활용하는 것이 효과적이다.

둘째, 교수 자신을 돌아볼 수 있도록 강의모니터링을 통한 강의 개선을 실시하는 것이 바람직하다. 특 정기적인 강의모니터링 서비스와 전공별 또는 그룹별 마이크로티칭 분석을 실시함으로써 교수법을 점검할 수 있는 강의모니터링을 실시하는 것이 바람직하다.

셋째, 다양한 워크숍을 편성 운영하도록 한다. 참석하고 싶은 워크숍 일정을 다양하게 편성하여 교수들의 참여 시간의 폭을 확대하는 것이 바람직하다. 또한 각종 워크숍이 정기적으로 개최되도록 연간 워크숍 계획을 미리 공지하여 예상 가능한 일정을 계획하여 운영하는 것이 바람직하다.

넷째, 전공별로 맞춤 서비스를 실시한다. 모두에게 다 맞는 신발은 없다. 전공별 교수법 세미나를 개최하여 모든 고객이 만족할 수 있도록 서비스를 제공하는 것이 바람직하다.

1.2 학습지원 활동

교수학습지원센터의 단기운영전략으로서 학습지원 활동 전략을 살펴보면 다음과 같다.

첫째, 다양한 글쓰기 관련 지원 활동을 실시한다.

둘째, 학생들의 의견이 반영되도록 학생들의 요구를 반영한 학생지원 프로그램을 구축한다.

1.3 매체개발지원 활동

교수학습지원센터의 단기운영전략으로서 매체개발지원 활동 전략을 살펴보면

다음과 같다.

첫째, 매체 제작 관련 교수워크숍을 실시하여 매체 제작 교육을 확실하게 한다.

둘째, 매체 개발 관련 실질적 도움이 될 수 있는 지원활동을 한다.

1.4 연구 및 기타 활동

교수학습 지원센터의 단기운영전략으로서 연구 및 기타 활동 전략을 살펴보면 다음과 같다.

첫째, 교육활동이 교수업적 평가체계에 반영될 수 있는 개선된 체계 모색한다.

둘째, 학습자의 교육성과를 효과적으로 평가할 수 있는 모형 구안과 각종 지표 개발 연구한다.

셋째, 교수학습 지원센터에 대한 적극적인 홍보를 실시한다.

넷째, 시설 및 인력확보를 통해 교수학습 지원센터의 업무가 원활히 수행될 수 있는 토대를 마련한다.

2. 교수학습지원센터의 중·장기 운영 전략

교수학습지원센터의 중·장기 운영 전략을 살펴보면 다음과 같다.

첫째, 효과성 높은 프로그램을 집중 육성함으로써 프로그램 수준 및 전문성을 점차적으로 향상시켜 나가도록 한다.

둘째, 다양한 재정원 확보를 통해 교수학습 서비스뿐만 아니라 관련 연구활동도 활발히 진행될 수 있도록 한다.

셋째, 교육지원 활동 영역을 초기에는 시범적으로 실시하고, 점차 확대시켜 나가도록 한다.

넷째, 학술종합정보원, 인력개발원 등과의 긴밀한 유대 및 협력을 통해 향후 e-러닝의 효과적인 활용 및 질적 향상에 기여할 수 있도록 한다.

다섯째, 학생들이 대학교육을 통해 얻는 성과에 대한 정보를 얻을 수 있는 평가모형과 실질적 지표개발을 통해 궁극적으로 대학교육의 질 향상을 위한 방안을 제시할 수 있도록 한다.

3. 교수의 교수 및 연구능력개발 프로그램

대학에 설치되는 교수학습지원센터별로, 집중적으로 연구·개발을 수행하고 이를 실천해야 할 서비스를 체계화하면 다음과 같다. 분야별 서비스는 논의의 단순화를 위해 교수지원부와 학생지원부 서비스로 대별하여 구체적인 내용을 제시하고자 한다. 그런데 <표 VI-6>으로 제안된 프로그램들은 교수학습 지원센터의 홈페이지나 전자메일을 통해 상시적으로 교수들에게 제공되도록 하는 체제를 수립해야 할 것이다.

교수의 교수능력개발 프로그램은 교수지원부 서비스에 해당한다.

교수지원부에서는 교수방법지원핸드북 제작/배포, 신입교원 오리엔테이션 운영/개발, 강좌개발 및 지원프로그램 운영, 교수방법 연구/지원, 교육관련 연구개발비 지원, 특수 교과지원, 교육환경(공학적 학습환경 포함)개선연구, 실습행정기사 교육 및 오리엔테이션, 학생지도지침서 마련, 개별교수 강좌 상담, 강의교재 개발 상담 등을 주요 활동대상으로 한다.

대학 교수학습지원센터의 신입교수 수업개발의 주요내용을 살펴보면 초임교수들이 수업기술의 원리와 실재를 익히기 위한 단계적 워크숍, 점유비율이 높아지고 있는 시간제 교수의 수업능력 개발과 지원, 대학의 협동적 수업문화의 조성을 위해 경력교수가 초임교수를 후원하는 멘터링 적용 등으로 구성한다. 한편 신입교수교육개발의 실천방안으로는 입직 전에 집중적인 워크숍, 최초 임용계약기간 내 프로그램 이수 의무화, 학과(계열)내 경력교수와 신입교수 간의 후견인 제도 운영 등으로 구성한다.

대학 교수학습지원센터의 교육과정개발과 수업설계의 주요내용을 살펴보면 혁신적인 교육과정의 원리와 실제 워크숍(DACUM 등), 수업혁신을 위한 수업설계 워크숍, 통합적 수업기획을 위한 티칭 포트폴리오 설계 등이 있다. 한편 교육과정개발과 수업설계의 실천방안으로는 학기 시작 전 또는 주기적인 워크숍이나 세미나 형태로 진행, 홈페이지나 E-mail, 수업자료실을 통한 시리즈로 제공, 전문적인 교수설계자의 자문 등이 있다.

대학 교수학습지원센터의 수업시연 및 사정의 주요내용을 살펴보면 마이크로 티칭의 시연, 수업기술 워크숍과 피드백, 수업녹화와 분석, 강좌의 분석과 자문, 수업평정의 도구개발과 자문 등이 있다. 한편 수업시연 및 사정의 실천방안으로는 약식 수업실 설치, 수업녹화 서비스 제공 등으로 구성되어 있다.

대학 교수학습지원센터의 수업매체지원의 주요내용을 살펴보면 수업공학의 원리와 실제 세미나, 시청각 수업자료의 개발 지원, 웹 기반의 수업체제 구축 지원 등으로 구성되어 있다. 한편 수업매체지원의 실천방안으로는 e-러닝이나 멀티미디어센터와 연계하여 지원체제 수립, 교수매체 전문가나 웹디자인 전문가 채용 또는 현재의 교수나 직원 활용 등으로 구성되어 있다.

대학 교수학습지원센터의 수업정보제공의 주요 내용으로는 최신의 수업 관련 저널·서적 제공, 타 대학 또는 수업개선 전문기관의 정보 입수·링크, 교수들의 경험에 기초한 수업비결(teaching tips)을 수집-편집-제공 등으로 구성되어 있다. 한편 수업정보제공의 실천방안으로는 수업정보 자료실을 설치하여 운영, '수업비결'은 교수들의 적용 사례나 아이디어를 공모하여 전자메일을 통해 제공하는 것 등으로 구성되어 있다.

대학 교수학습지원센터의 경력교수세미나의 주요내용을 살펴보면 교수들을 대상으로 하는 수업능력 향상 프로그램으로 구성되어 있다. 한편 경력교수세미나의 실천방안을 살펴보면 저경력 교수 세미나·중견교수 세미나·수업과정 지도성 세미나로 분류, 세미나는 오찬 또는 저녁 모임의 형식으로 진행되는 약속 모임 또는 10주 정도의 장기 프로그램으로 진행하는 것 등으로 구성되어 있다.

4. 학생의 학습능력 개발 프로그램

학생의 학습능력 개발 프로그램은 대학 교수학습지원센터의 학습지원부와 교육자료개발부에서 주관하는 프로그램과 관련이 있다.

학습지원부는 학습법 연수 및 지원, study skill 프로그램 개발, 운영, 글쓰기 클리닉 운영, 영어 클리닉 운영, 우수학생 프로그램 개발, 운영 등의 활동을 주로 실시한다.

교육자료개발부는 대학교육관련 자료 수집·분석, 교육과정 개선 연구, 학생 학업활동 요구조사, 학업활동 평가자료 수집·분석, 학생 진로연구 수행 등을 주로 실시한다.

대학 교수학습지원센터의 학생지원 서비스 중 대학생활 성공 세미나의 주요 내용은 신입생의 대학생활과 자기이해 검사(성격검사·학습스타일 등), 자아성장과 집단적응 훈련(인간관계 훈련, 지도자 훈련, 생애 설계 등) 등으로 구성되어 있다. 한편 대학생활 성공 세미나의 실천방안으로는 신입생 오리엔테이션이

나 입학 전 강좌로 하여 집중적인 워크숍이나 세미나 진행, 발달강좌의 성격으로 학습능력 기술과 함께 정규 과정화(학점부여)하는 방안(시범대학 선정) 등으로 구성되어 있다.

대학 교수학습 지원센터의 학생지원 서비스 중 학습능력 워크숍의 주요내용을 살펴보면 기초적인 학습능력을 진단하기 위한 프로그램 고안, '학습기술'에 관한 연중 워크숍 또는 상설 자문 서비스 등으로 구성되어 있다. 한편 학습능력 워크숍의 실천방안을 살펴보면 학습기술 향상을 위한 프로그램은 학업지원 서비스의 핵심으로 특별한 배려와 관심이 필요하고, 가능한 한 정규과정으로 하여 학점을 부여하거나 입학 초기에 특별 프로그램으로 진행한다.

대학 교수학습 지원센터의 학생지원 서비스 중 직업능력개발과 취업정보제공의 주요내용을 살펴보면 직업적성 검사 프로그램, 직업적성 개발 프로그램, 취업정보와 준비지도, 전반적인 직업정보의 자격제도 등으로 구성되어 있다. 한편 직업능력개발과 취업정보제공의 실천내용을 살펴보면 직업교육이나 취업관련 전문기관의 표준화된 검사도구를 활용하는 방안, 특히, 사설 취업정보 기관의 정보를 전체 대학이 공동으로 이용하는 것으로 구성되어 있다.

대학 교수학습 지원센터의 학생지원 서비스 중 학업상담자문의 주요내용은 대학생활에서 직면하는 개인적 학업적 생활 문제의 상담, 학비보조 등 재정 보조와 알선, E-mail 상담제도 등으로 구성되어 있다. 한편 학업상담자문의 실천방안은 인력개발원의 학생종합서비스센터와 취업정보센터의 상담센터(전문가)와 유기적 관계를 수립하는 것을 말한다.

대학의 교수학습 지원센터 또는 대학교육지원센터를 설립하여 운영할 때에 학생들의 직업능력 개발과 취업에 관한 정보를 제공하는데 있어서 전문기관의 프로그램을 모든 전문대학에서 링크시켜 활용하고, 특히 사설 직업정보기관의 서비스를 전체 전문대학에서 공동으로 이용할 수 있도록 하는 것이다. 특히 후자와 관련하여서는 개별 대학에서 개별적으로 계약하기 보다는 전체 전문대학에서 공동으로 계약하면 비용이 저렴해질 수 있으며, 보다 우수한 질의 서비스를 받을 수도 있을 것이다.

5. 대학 교수학습센터의 종합서비스

대학 교수학습지원센터에서 교수의 수업활동과 학생의 학습활동을 지원하기

위하여 구축된 전달시스템이나 프로그램은 종합적으로 서비스가 제공되어야만 한다. 따라서 대학 교수학습지원센터의 운영은 기본적으로 홈페이지를 통하여 서비스가 실시간으로 제공되어야 하며, 교수와 학생들이 접근이 용이한 공동학습실이 설치되어야 하고, 시간적·공간적으로 분리되어 있는 학습자와 교수, 강좌의 자원을 동시에 연결시켜주는 학습시스템으로서 원격전달 체제가 마련되어 있어야 한다.

홈페이지는 정보기술 시대에 교수와 학생의 시간과 공간을 초월한 만남의 공간으로서 절대적으로 필요한 시스템이다.

공동학습실은 교수학습지원센터의 핵심적 시스템으로 학생들에게 다양한 학습기회를 제공하기 위해서 접근이 용이한 공간에 설치한 대규모의 다목적 시설, 도서관의 자원과 서비스, 개방적인 컴퓨터 시설, 개인학습이나 소규모의 집단학습을 위한 공간, CD-ROM이나 웹 기반 강좌 시스템 등이 구축되어 종합적인 의미의 학생 학습이 이루어지도록 설계된 학습시스템으로서, 자문교수나 전문요원이 배치되어 있으며, 심리검사와 보충교육 프로그램이나 전공교과의 학습에 대한 자문 서비스 제공하는 시스템으로서 필요하다.

<표 9> 대학 교수학습 지원센터의 종합서비스

시스템	내용 및 활동
홈페이지	<ul style="list-style-type: none"> 교수와 학생의 시간과 공간을 초월한 만남의 공간으로서 홈페이지
공동학습실	<ul style="list-style-type: none"> 교수학습지원센터의 핵심적 시스템으로 학생들에게 다양한 학습기회를 제공하기 위해서 접근이 용이한 공간에 설치한 대규모의 다목적 시설 도서관의 자원과 서비스, 개방적인 컴퓨터 시설, 개인학습이나 소규모의 집단학습을 위한 공간, CD-ROM이나 웹 기반 강좌 시스템 등이 구축되어 종합적인 의미의 학생 학습이 이루어지도록 설계된 학습시스템 자문교수나 전문요원이 배치되어 있으며, 심리검사와 보충교육 프로그램이나 전공교과의 학습에 대한 자문 서비스 제공
원격전달체제	<ul style="list-style-type: none"> 정보망이나 교육공학적 원리를 이용하여, 시간적·공간적으로 분리되어 있는 학습자와 교수, 강좌의 자원을 동시에 연결시켜주는 학습시스템 화상회의나 컴퓨터를 통한 회의, 인터넷 의사소통, 공학적 도구를 이용한 소집단 토의, 질의응답의 상호작용이 가능하도록 설계된 사이버 수업체제 현재의 정보기술환경에 적합한 e-러닝 시스템

원격전달체제는 정보망이나 교육공학적 원리를 이용하여, 시간적·공간적으로 분리되어 있는 학습자와 교수, 강좌의 자원을 동시에 연결시켜주는 학습시스템, 화상회의나 컴퓨터를 통한 회의, 인터넷 의사소통, 공학적 도구를 이용한 소집단 토의, 질의응답의 상호작용이 가능하도록 설계된 사이버 수업체제, 현재의 정보기술 환경에 적합한 e-러닝 시스템 구축이라는 측면에서 필요한 시스템이다.

대학은 현재 인력개발원과 학술종합정보원을 통하여 학생의 학습과 교수의 사이버강좌 개발 및 운영, e-러닝 시스템 운영 등을 하고 있다. 따라서 인력개발원과 학술종합정보원의 이러한 기능들을 새롭게 설립되는 교수학습 지원센터로 일원화 시키는 것이 바람직하다.

VII. 요약 및 결론

대학교육의 핵심은 교육을 실시하는 교수와 교육을 통해 전공분야의 전문가가 되고자 하는 학생의 교육의 목적에 적합한 활동을 하도록 지원하고 이들의 변화를 유도해야 할 필요가 있다. 그러나 대학은 그러한 변화를 유도할 만한 지원체제가 체계적으로 갖추어지지 않았다. 그러므로 교수들의 강의 및 연구능력 계발 활동을 지원하고, 학생들의 활동을 돕기 위한 체제가 필요하다.

교수들의 수업능력을 향상시키기 위하여 학생들의 강의 지원 및 평가시스템을 이용하여 수업을 개선시켜나가고, 연구를 지원할 수 있는 체제를 갖추어야 한다.

이와 같은 요구에 적합한 기구로서 교수학습센터를 설치 운영하는 것이 바람직하다. 교수학습센터는 교수-학습에 관한 연구개발과 다양한 교수-학습지원 서비스를 제공하여 대학교육의 핵심인 교수-학습 활동을 종합적이고 체계적으로 지원함으로써 대학 교육의 질적 발전에 기여할 수 있는 기관이다.

본 연구는 사회를 주도해 나아갈 유능한 실무전문가양성을 위한 보다 내실 있는 교육서비스를 제공하기 위해 교수와 학생의 능력을 계발하기 위하여 교수학습센터의 모형을 개발하고, 이를 바람직한 방향으로 운영할 수 있는 방안을 제시하였다.

연구방법으로는 본 연구를 효과적이고 효율적으로 수행하기 위하여 문헌연구,

실증연구를 병행하여 실시하였다. 문헌연구는 국내문헌연구와 외국문헌연구를 병행하여 실시하였다. 국내 문헌연구로서 관련 연구보고서 및 논문, 대학교 교수-학습 센터 관련 홈페이지, 대학교 출판물 등을 검토 하였다. 외국 문헌연구에서도 국내 문헌연구와 마찬가지로 관련 연구보고서 및 논문, 대학교 교수-학습 센터 관련 홈페이지, 대학교 출판물 등을 검토 하였다. 실증연구로는 전문가 인터뷰, 대학 교수학습 지원센터 유사기관 방문, 설문조사결과 등을 이용하였다. 전문가 인터뷰는 교수학습센터 소장 및 실무자를 대상으로 실시하였다. 인터뷰 내용은 교수지원 실태 및 학습지원 실태를 중심으로 실시하였다. 교수지원 실태에 대한 인터뷰로서 강의능력 계발 지원 실태 및 운영방안과 연구능력 계발 지원 실태 및 운영방안을 중심으로 살펴보았다. 학습지원 실태에 대한 인터뷰로서 학습능력 향상 지원 실태 및 운영방안과 자기계발 향상 지원 실태 및 운영방안을 중심으로 살펴보았다. 실증연구로서 국내대학교에 대한 방문조사를 실시하였다. 대학 방문대상 기관으로서 교수학습개발센터를 중심으로 조사하였다.

방문을 통한 조사는 교수 강의방법 개발 프로그램, 학생 학습능력 개발 프로그램, 교수-학습개발 센터 운영 방법, 센터의 조직, 센터의 시설 등을 중심으로 조사하였다.

실증분석으로서 설문지를 통한 면담조사를 실시하였다. 설문지를 통한 면담조사는 교수 및 학생을 대상으로 각각 실시하였다.

설문조사에서는 교수의 강의, 연구지원 실태 및 요구분석, 학습자의 학습 및 자기계발 지원 실태 및 요구분석 등을 대상으로 실시하였다.

대학교육의 내실화를 위하여 교수학습과정의 개선에 대한 논의는 다양한 방법으로 제시 되어 왔다. 각 대학에서는 강의평가제를 도입하여 교수의 강의에 대해 학생이 평가를 하게 함으로써 강의의 질을 개선하고자 노력하고 있다. 그러나 강의 평가결과를 이용한 적절한 피드백의 부재, 체계적인 관리의 미흡 등으로 인해 그 실효를 충분히 거두지 못하고 있는 실정이다. 교수학습지원센터는 이러한 교수의 강의에 대한 체계적인 질 관리를 할 수 있는 하나의 대안으로 제시될 수 있다.

교수학습지원센터는 교수의 강의활동에 대한 다양한 교수방법과 매체를 제공함으로써 강의의 질 제고와 교과강의 내용 준비와 더불어 고려해야 하는 효과적인 교수기법에 대한 도움을 받음으로써 강의에 대한 부담을 줄일 수 있고 이로 인하여 산학협력활동 및 연구활동에 좀 더 많은 시간의 할애가 가능해 질 것이다. 또한 교수가 자신의 강좌에 적절한 효과적인 교수방법에 의해 강의를 함

으로써 학생의 학습에 대한 흥미와 동기를 유발시키고 학습효과를 증진시킬 수 있을 것이다. 효과적인 교수방법은 피드백 활동이 필수요건으로 고려할 때, 학습에 대한 다양한 피드백 활동을 통하여 학생이 학습상황에서 겪는 여러 장애요인들을 제거할 수 있는 기회를 제공받을 수 있고 나아가 대학의 학습자 중심, 수요자 중심의 교육을 위한 학생서비스 차원에서도 기여할 수 있을 것이다.

따라서 대학의 경쟁력은 교수와 학생의 질 제고에 의하여 좌우된다고 볼 때, 교수학습 지원센터를 통한 교수의 강의활동 관리와 학생의 학습의 질 관리를 효과적으로 수행함으로써 대학교육의 질 제고를 이룰 수 있을 것이다.

교수학습지원센터의 설립은 설립의 기본 취지와 더불어 기관으로서 인력과 활동 면에서도 기본요건이 갖추어져야만 기관으로서 효과적인 운영을 할 수 있을 것이다. 이미 세계 주요 대학에서는 대학교육의 내실화를 위한 교수학습지원센터의 필요성을 인식하고 여러 형태로 교수학습 지원센터를 설립·운영하고 있다. 또한 대학의 교수학습지원센터 간 국내·외적 상호교류를 통하여 교수학습에 관하여 다양한 정보를 교환하고 있다.

참고문헌

1. 신봉섭·김영준(2000), 전문대학 교수-학습 지원센터의 설립 및 운영 방안, 연구보고 제2000-11호, 한국전문대학교육협의회
2. 신봉섭(2004), 대학에서의 교수학습 지원 센터의 프로그램과 시사점, 교육연구논총 Vol. 25, No. 1.
3. 홍용기 외 3인(2006), 전문대학생 및 일반성인의 생애 경력관리 지원을 위한 계속교육 지원센터 운영방안, 전문대학혁신 2006-06, 교육인적자원부
4. 홍성훈·강인구, 대학의 교수학습 지원센터 설립(활용)을 위한 제언, 건양논총 제8호
5. 김기정(1999), 대학에서 효과적인 학습기술. 서울 : 동문사
6. 김종석 외(1994), 대학공부 어떻게 할 것인가. 서울 : 성원사
7. 백일우(2000), “특수교육 대상자의 입학정책.” 한국대학교육협의회. 대학교육 108권
8. 신봉섭 외(1998), 전문대학 교직원 연수 프로그램 개발연구, 한국고등교육연수원 정책연구(RE 98-3-5)
9. 신봉섭(1999), 수업계획과 전개,” 1999년도 전문대학교수 현장직무능력개발 연수자료집(한국전문대학교육협의회)
10. 신봉섭(2000a), 전문대학 교수의 전문성 패러다임과 교수개발 전략.” 한국전문대학교육 연구학회, 논문집 1권
11. 신봉섭(2000b), “신입생 확보 및 등록생 유지관리 과정,” 2000년 대학교직원 연수 자료집(한국대학교육협의회)
12. 신봉섭(2000c), “교수개발- 학습능력 향상 프로그램 시리즈 ①-③,” 한국전문대학교육연구학회, 전문대학교육연구, 제2-4호
13. 송병국(1999), 평생학습센터의 설치 및 운영방안 연구, 한국직업능력개발원
14. 이상일(1999), 직업교육훈련의 효율적 네트워크구축과 정책과제, 한국직업능력개발원
15. 이장익(1999), 평생학습 정보DB 시스템 구축방안 연구, 한국직업능력개발원
16. 진미석 외(1999), 진로정보센터 조직 및 운영방안 연구. 한국직업능력개발원
17. 한국전문대학교육협의회(2000), 2000학년도 전문대학 특성화 사례집
18. 한국경제신문, 엘빈 토플러 창간 42년 특별 인터뷰, 2006년 10월 12일

19. Austin Community College(1992), "Learning Resource Services : Strategic Plan 1992-1997.ERIC Document Reproduction Service ED.
20. Boyer, E. L.(1990), *Scholarship Reconsidered: Priorities of the Professoriat*. Princeton, N. J. : Carnegie Foundation for the Advancement of Teaching. ERIC Document Reproduction Service ED.
21. Boylan, H. R., Bonham, B. S., & White, S. R. "Developmental and Remedial Education in Postsecondary Education," In Gaither, Gerald H.(Ed.), *New Directions for Higher Education*, 108(winter 1999).
22. Casazza, Martha E., & Silverman, Sharon L.(1996), *Learning Assistance and Development Education-A Guide for Effective Practice*. San Francisco : Jossey-Bass Publishers.
23. Chickering, Arthur W., & Gamson, Zelda F.(eds), "Applying the Seven Principles for Good Practice in Undergraduate Education," *New Directions For Teaching And Learning*, 48(winter 1991), San Francisco: Jossey-Bass Inc.
24. Clowes, D. A(1980), "More Than a Definitional Problem : Remedial, Compensatory, and Developmental Education," *Journal of Developmental and Remedial Education*, 4(1).
25. Commission of the Future of Community Colleges.(1988), *Building Communities: A Vision for a New Century*, Washington. D.C.: American Association of Community College.
26. Cross, K. P.(1988). *Improving Learning in Community Colleges*. Paper presented at a conference of the Association of Canadian Community Colleges. Regina, May 29. ERIC Document Reproduction Service ED.
27. Cross, K. P., & Angelo, L.(1989), Faculty Members as Classroom Researchers : A Progress Report.*Community, Technical, and Junior College Journal*. 59(5).
28. DeLoughry, Thomas J.(1992), EDUCOM's New Leader Expected to Play a Key Role in Promoting Technology, *The Chronicle of Higher Education*, pp.A17-18.
29. Dubin, Eileen, A Survey of User Education Programs in Community College LRCs. In Holleman Margaret.(Ed.)(1990), *The Role of the*

- Learning Resources Center in Instruction, *New Directions for Community College*, 71. San-Francisco, CA. : Jossey-Bass Inc.
30. Holleman, M., Todaro-Cagle, J. B., & Murray, B.(1990), "Role of the LRC in Developmental and Literacy Education. in Holleman, M.(Ed.). "The Role of The Learning Resources Center in Instructor," *New Directions for Community College*, 71.
 31. Ignash, Jan. "Who Should Provide Postsecondary Remedial/Developmental Education? In Ignash, Jan M.(Ed.), Implementing Effective Policies for Remedial and Developmental Education, *New Directions for Community College*, 100(winter 1997).
 32. Gleazer, F. J.(1967), Preparation of Junior College Teachers," *Educational Record*, 48(12).
 33. Genz, P., & Other.(1996), Putting It Together : Developing a Faculty Mentoring Program. Charles County Community College, La Plata, Md. ERIC Document Reproduction Service ED.
 34. Kotler, Philip and Fox, Karen. F. A.(1995), *Strategic Marketing for Educational Institutions*. Englewood Cliffs, New Jersey : Prentice Hall Inc.
 35. Markanen, Susan et. al.,(1995), Learning Resource Centres at Sir Sandford Fleming College-LRC Project Team Report. REIC Document Reproduction Service ED.
 36. Mcmillan, V. K., Parke, S. J., & Larning, C. A.(1997), "Remedial/Developmental Education Approaches for the Current Community College Environment.In Ignash, Jan M.(Ed.), "Implementing Effective Policies for Remedial and Developmental Education," *New Directions for Community Colleges*, 100(winter 1997).
 37. O'Banion, Terry et. al.,(1994), "Teaching and Learning-A Mandate for the Nineties," *Teaching & Learning in the Community College*, American Association of Community Colleges.(ERIC Document Reproduction Service ED).
 38. Palmer, J.(1992), "Faculty Professionalism Reconsidered." In Keith, Kroll. (Ed.), *Maintaining Faculty Excellence. New Directions for Community College*, 79. Los Angeles, Calif. : ERIC Clearinghouse for Junior

- Colleges. ERIC Document Reproduction Service ED.
39. Parsons, M. H.(1992), "Quo Vadis: Staffing the Peoples College 2000," In Keith, Kroll.(ed.), *Maintaining Faculty Excellence. New Directions for Community College*, 79. Los Angeles, Califo. : ERIC Clearinghouse for Junior Colleges. (ERIC Document Reproduction Service ED).
 40. Schmeltekopf, D. D.(1983), "Professional Status and Community College Faculty : The Role of the Associations," In S. F. Turesky.(ed.), *Advancing the Liberal Arts. New Directions for Community College*, 42. San Francisco : Jossey-Bass Publishers.
 41. Prager, Carolyn.(1991), "Learning Center for the 1990's-ERIC Digest. ERIC Document Reproduction Service ED.
 42. Travis, Jon E.(1995).Models for Improving College Teaching: A Faculty Resource.*ASHE-ERIC Higher Education Report*, 6. ERIC Document Reproduction Service ED.
 43. U. S. Department of Education, National Center for Education Statistics.(1996). *Remedial Education at Higher Education Institution in Fall 1995*, NCES 97-584, by L. Lewis and E. Farris. Washington, D. C.: U. S. Government Printing Office.
 44. Van Blerkon, Dianna L.(2000), *College Study Skills-Becoming a Strategic Learner*(3rd ed.), Wadsworth : Thomson Learning.
 45. Vaughan, G. B. C.(1988), "Scholarship and Community College : The path to respect," *Educational Record*, 69(12).
 46. Wolverton, M.(1995), Miami-Dade Community Colleges Teaching/Learning Project," ERIC Document Reproduction Service ED.

Abstract

A Study on the Introduction and Operation of Center for Teaching and Learning

Roh, Kyung-ho*

These days, a lot of information and knowledge is being produced and accumulated constantly, which makes it difficult for a person to get the exact information or knowledge in simple way that he or she wants to get. It is also true in college and university. A lot of data is increasing so fast that a student cannot achieve his or her goal in learning with the text. This means that it is necessary to bring a change in the way of teaching and learning from only simple lectures.

So in this treatise, we try to develop the method of the introduction and operation of center for teaching and learning.

In order to accomplish the purposes, this research has examined the questionnaire and domestic colleges and universities.

Key Words : Introduction and Operation, Teaching and Learning

* Professor, Series of Management Information Systems, Daelim College