

# \*\*\* 종합정보센터로서 초등학교도서관 배치계획에 대한 연구

## A Study on the Layout Planning in Elementary School Library as General Information Center

허영환\* / Heo, Young-Hwan  
이상호\*\* / Lee, Sang-Ho

### Abstract

Elementary education is the most fundamental education phase to cultivate a minimum natural quality for basic people life. Because elementary school is a very important step to be a base of lifelong education, it has to lead students to develop a capability of information utilization and rear the ability of self-leading study. Accordingly the elementary school library must be made and managed to cope with a new environment of education and information, as well as it must be a appropriate facilities for the contents of the 7th course of study : The aim of the 7th course of study is to rear the autonomous and creative Korean who lead the age of globalization and information-oriented.

It is an ideal that the school library has a separate building for itself as the general information center but it is not easy to do in our conditions. Accordingly when it is located in a school house, it has to be at the center within easy access of other related rooms such as a classroom and school house.

Therefor making a plan and designing a school building, the school library has to be considered preferentially as a main facilities in order to make a school to accept the future.

키워드 : 학교도서관, 제7차 교육과정, 연계구조, 접근요소, 배치유형

Keywords : School Library, The 7th Course of Study, Connection Structure, Approach Element, Layout Type

## 1. 서론

### 1.1. 연구 배경 및 목적

사회 전반에 걸쳐 급변하고 있는 환경 변화는 학교 교육에 있어 기존 패러다임을 강력하게 변화시키고 있다. 미래 사회를 이끌어 나아갈 인재를 양성하기 위한 학교 교육은 정보 교육과 정보 활용 능력의 배양에 중점을 둔 교육으로의 전환을 요구하고 있다. 우리도 세계화와 더불어 지식 기반 사회, 지식 정보화 사회를 지향하여 자기 주도적 학습, 학생중심 교육, 수준별 학습 등을 강조한 새로운 교육과정인 제7차 교육과정을 시행하고 있다. 이 중에서 특히 새로운 교육체제의 실현을 위한 학교 중심 시설로서 학교도서관의 역할과 기능을 강조하고 있다.

인재 양성을 실현하고 구체화하는 기반 환경에는 여러 가지 복합적인 조건 등이 선행되어야 한다. 새로운 교육 과정의 실행

과 교육 목표를 달성을 위해서는 학교시설 중에서 학교도서관이 그 중심이 되어 다양한 학습 활동이 이루어져야 한다.

교육 선진국에 비하여 시작은 늦었으나 우리도 학교도서관의 중요성을 인식하고 1998년 독서교육 연구·시범학교, 2001년 디지털자료실 구축사업, 2003년 학교도서관 활성화방안 등을 통하여 좋은 학교도서관만들기 운동을 전개하고 있다. 그러나 그 내용을 살펴보면, 교육 정책적 관점에서의 접근으로 학교도서관 시설에 대한 연구는 극히 미약하다. 따라서 새로운 교육과정의 수행과 다양한 학습 활동을 위한 종합정보센터로서의 학교도서관<sup>1)</sup> 시설에 대한 연구가 시급하다.

초등학교도서관의 부재는 어린이도서관 및 학교도서관 그리고 대학도서관과 공공도서관으로 이어지는 평생 학습 단계로의 진행을 불가능하게 한다. 정보 활용 능력을 배양하고 자기 주도

\* 정회원, 홍익대학교부설 환경개발연구원 선임연구원, 공학박사

\*\* 정회원, 홍익대학교 건축공학과 교수, 공학박사

\*\*\* 이 논문은 2006학년도 홍익대학교 학술연구진흥비에 의하여 지원되었음.

1) "학교도서관"이라 함은 「초·중등교육법」 제2조의 규정에 따른 고등학교 이하의 각 급 학교에서 교사와 학생, 직원에게 도서관서비스를 제공하는 것을 주된 목적으로 하는 도서관을 말한다.  
도서관법 제2조6항. 2006년10월4일 전면개정  
법률 제8029호 도서관 및 독서진흥법 전부개정법률

적 학습 능력을 함양할 수 있는 학습 활동이 가능한 종합정보센터로서의 초등학교도서관에 대한 배치계획은 새로운 학교도서관에 대한 건축·실내건축계획 및 설계의 시발점이라는데 의의가 있다. 또한 학교 중심 시설로서의 학교도서관과 다른 관련실들의 연계구조에 의거한 배치유형은 종합정보센터로서 초등학교도서관을 계획하거나 설계하는 경우 그리고 학교 자체적으로 학교도서관을 새롭게 설치하거나 리모델링하는 경우에 적용할 수 있는 데이터와 자료로 활용할 수 있다.

## 12. 연구 범위 및 방법

학교도서관의 건물설치형태는 독립된 건물의 도서관전용시설로서의 독립형태 학교도서관과 각 학교의 실정과 사정에 맞게 일부 교실을 이용하거나 교사동 일부를 전용하여 학교도서관으로 이용하는 복합형태로 구분할 수 있다.

우리의 경우는 독립형태의 학교도서관은 거의 찾아볼 수 없고, 대부분 복합형태의 학교도서관이 대부분이다. 따라서 본 연구는 교사동 일부를 학교도서관으로 전용하여 운영하고 있는 학교를 대상으로 한다.

학교도서관(실)에 대한 용어는 2006년 10월에 전면 개정 공포된 도서관법에 의하여 사전적이고 정책적인 경우를 제외하고 '학교도서관'으로 통일하여 사용한다.<sup>2)</sup>

학교도서관이란 초·중·고등학교 이하 각 급 학교에 설치된 도서관이다. 따라서 모든 단계의 학교도서관이 연구 범위에 포함되지만 각 학교 급별 교육 과정 등의 차이로 인한 제약으로 그 범위와 대상을 초등학교로 한정한다.

조사대상 학교는 2003년부터 학교도서관활성화사업에 의하여 학교도서관을 새롭게 설치하거나 리모델링을 한 초등학교 중에서 제7차 교육과정의 수행과 교육 목표의 달성을 위하여 학교도서관을 학교 중심시설로서 운영하는 학교로 선정하였다.

문헌조사를 기초로 도서관과 학교도서관의 정의와 기능 및 역할, 도서관 및 학교도서관 관련 법규 및 기준, 제7차 교육과정과 학교도서관의 관계를 파악할 수 있었다. 또한 도서관담당 교사, 사서교사, 학부모사서교사, 도서반원, 이용자 등에 대한 인터뷰 및 설문 조사, 학교 및 학교도서관 실태 및 실측 조사, 도서관 운영보고서 등을 통하여 학교도서관에 대한 현황조사와 분석이 가능하였다.

교내에서는 학교도서관을 중심으로 자기 주도적 학습을 위하여 다양한 활동들이 일어나고 있다. 이러한 다양한 학습활동을 전개하기 위한 학교도서관의 배치계획은 종합정보센터로서의 역할을 위하여 교사동, 교사, 학생, 교외 이용자, 교육프로그램,

2) "학교도서관"이라 함은 고등학교 이하의 각 급 학교(이에 준하는 각종 학교를 포함한다)에서 교원과 학생의 교수·학습활동을 지원함을 주된 목적으로 하는 도서관 또는 도서실을 말한다.  
도서관 및 독서진흥법 제2조 6항

교수·학습 형태 등 여러 가지 조건에 관계한다. 따라서 종합정보센터로서 학교도서관의 배치에 대한 계획은 학교 공간체구조에 의하여 계획하여야 한다. 그러므로 우선 전체 교사동의 평면유형을 구분하고, 이를 기초로 학교도서관과 연계된 관련실들의 연계요소를 도출한다. 이를 통하여 학교도서관의 설치 위치에 따른 배치유형과 학교도서관으로의 접근성에 의한 배치유형을 분류할 수 있다.

## 2. 도서관과 학교도서관

### 2.1. 도서관의 정의와 역할

2006년 10월 4일 도서관 및 독서진흥법의 전부 개정 법률인 도서관법 제2조 1항에서 "도서관"이라 함은 도서관자료<sup>3)</sup>를 수집·정리·분석·보존하여 공중에게 제공함으로써 정보이용·조사·연구·학습·교양·평생교육 등에 이바지하는 시설이라고 정의하고 있다. 즉 도서관은 정보 자료를 수집하고 정리, 보관하여 정보를 요구하는 이용자에게 정보서비스<sup>4)</sup>를 제공하는 것을 목적으로 한 공공시설이라고 할 수 있다.

<표 1> 도서관서비스의 종류와 내용

구 분	도서관서비스 내용
열람업무	자료와 이용자를 직접 연결시켜 이용자가 원하고 있는 자료를 정확하게 제공하기 위한 업무
대출·반납업무	이용자가 요구하는 자료를 대출하고 자료가 없을 경우에는 예약대출을 실시하며, 기일이 경과하여 반납하지 않는 경우에는 반납 독촉을 요구
레퍼런스서비스	정보와 자료를 요구하는 이용자와 정보원(情報源)을 직접 연결시켜 주기 위하여 도서관 직원이나 정보담당자가 조직적이며 계획적으로 직접 이용자와 접촉하여 원조(援助)하는 모든 활동

지금까지의 도서관은 단지 자료를 수집해 두는 정보의 집적 장소이거나 열람 장소 제공의 단순한 공부방 기능만을 수행해 왔다. 정보가 대량 생산되고 유통됨에 따라 정보 수요자는 다양하게 정보를 요구하게 되었으며, 따라서 도서관도 정보를 요구하는 이용자에게 필요한 정보를 시기적절하고 정확하며 신속하게 제공하지 않으면 안 되게 되었다. 정보 기술이 발달함에 따라 새롭게 출현한 미디어들은 자료가 전자형태로 구축되어 있어 컴퓨터와 네트워크 환경을 통한 커뮤니케이션을 가능하게 하고 있다. 따라서 정보 사회의 도서관은 이러한 전자형태로 구축된 정보원을 공간적·시간적인 제약 없이 공공적으로 이용할

3) "도서관자료"라 함은 도서관이 수집·정리·보존하는 자료로서 인쇄자료, 필사자료, 시청각자료, 마이크로형태자료, 전자자료 그 밖에 장애인을 위한 특수자료 등 지식정보자원 전달을 목적으로 정보가 축적된 모든 매체를 말한다. 도서관법 제2조 2항

4) 도서관법 제2조 3항에서 "도서관서비스"라 함은 도서관이 자료와 시설을 활용하여 국민에게 제공하거나 지원하는 대출·열람·참고서비스, 각종 시설과 정보기기의 이용서비스, 자료 입수 및 정보해득력 강화를 위한 이용지도교육, 국민독서활동 지원 등 일체의 유·무형 서비스를 말한다.

수 있는 전자도서관의 역할까지 포함하여야 한다. 따라서 현대의 도서관은 이전과 전혀 다른 별개의 도서관이 아니라 단지 지금까지 담당하고 있던 기능이 확대된 도서관으로서 인쇄형태와 전자형태의 자료를 모두 포함하여 도서관 외부에 존재하는 전 세계의 도서관 자원 및 산업화된 정보원으로서의 접근을 결합함으로써 보다 광범위한 정보세계를 만드는 시설로서의 역할을 담당하여야 한다.

## 2.2. 학교도서관의 목적과 역할

학교도서관의 기본적인 목적은 학교의 교육 목적과 일치하여야 한다. 따라서 학교도서관은 학교교육과정의 전개에 기여하며, 학생들의 건전한 교양을 육성하여 높은 시민성을 기르는데 주안점을 두어야 한다. 학교도서관은 종합정보센터로서 항상 열려있는 자유로운 공간으로서 학생과 교원들의 교수·학습활동을 지원하기 위하여 다양한 업무를 수행하여야 한다.

〈표 2〉 학교도서관의 목적과 역할<sup>5)</sup>

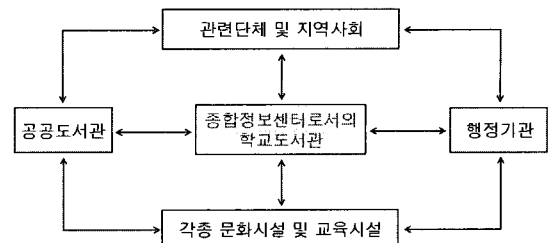
구분	내 용
목적	<ul style="list-style-type: none"> <li>· 학습에 필요한 지식정보의 제공처로 자율학습, 탐구학습 활동을 도움</li> <li>· 자료의 검색 및 이용지도로 자율적 조사, 연구, 탐구능력을 배양</li> <li>· 교사의 조사·연구활동을 도와 학교교육의 질적 향상에 기여</li> <li>· 학생의 지적수준 향상, 정서함양에 중요한 독서기회 제공과 독서 생활화 유도</li> <li>· 학생의 과외활동을 돕고 건전한 취미와 여가활동 기회를 제공</li> <li>· 지역사회의 각급 도서관과 협력하여 도서관 문화 발전에 기여</li> </ul>
업무	<ul style="list-style-type: none"> <li>· 학교교육에 필요한 자료의 수집·정리·보존 및 이용서비스 제공</li> <li>· 학교소장 교육 자료의 통합관리 및 이용 제공</li> <li>· 시청각자료 및 멀티미디어 자료의 개발·제작 및 이용 제공</li> <li>· 정보관리시스템과 통신망을 이용한 정보공유체제의 구축 및 이용 제공</li> <li>· 도서관 이용의 지도 및 독서교육, 협동수업 등을 통한 정보 활용의 교육</li> <li>· 그 밖에 학교도서관으로서 해야 할 기능수행에 필요한 업무</li> </ul>
역할	<ul style="list-style-type: none"> <li>· 학습활동을 위한 학교도서관 내·외의 모든 자료와 정보를 제공</li> <li>· 교사 및 학생의 개별·그룹의 탐구활동과 연구를 위한 자료의 제공</li> <li>· 지적능력의 향상, 올바른 인격형성을 위한 독서활동과 독서교육의 제공</li> <li>· 평생교육을 위한 도서관 이용교육과 도서관 봉사서비스의 제공</li> <li>· 취미활동과 정서함양을 위한 문화·예술 등 다양한 정보의 제공</li> <li>· 지역사회의 자료실로서 도서관서비스 제공</li> </ul>

제7차 교육과정의 수행과 학교 교육목표의 달성을 위하여 새로 개정된 도서관법 제37조에서는 학교도서관의 설치를 의무화하고 있으며, 동법 제38조에서는 정보관리시스템과 통신망을 이용한 정보공유체제의 구축 및 이용 제공, 도서관 이용의 지도 및 독서교육, 협동수업 등을 통한 정보 활용의 교육 항목을 추가하여 이전 법률보다 확대 규정하고 있다.

학교도서관은 자료의 유통·관리 및 이용 등에 관한 업무의 효율성을 높이고 부족한 지식정보의 공동이용을 위하여 관외의 학교도서관이나 공공도서관과 협력하여야 한다. 또한 다양한 도서관서비스를 제공하기 위하여 각종 문화시설, 행정기관, 관련단체 및 지역사회와 협조하여야 한다. 즉 종합정보센터로서의 학교도서관은 정보와 자료의 공유를 위하여 특히 해당 지역의

5)허영환, 종합정보센터로서의 초등학교도서관 공간계획에 관한 연구, 홍익대 박사논문, 2005, pp.12~14 재구성

도서관 연계망을 통하여 각 가정과 지역 주민을 위하여 평생교육을 실현하는 지역도서관의 역할을 담당하여야 한다.<sup>6)</sup>



〈그림 1〉 학교도서관 협력도

## 2.3. 학교도서관과 학습활동

학교도서관에서는 학교도서관의 고유 기능이라고 할 수 있는 독서교육과 독서지도를 비롯하여, 도서관이용지도와 정보이용교육, 도서관협력수업을 통한 도서관활용교육 등이 이루어진다. 즉 학교도서관이 보유한 문헌자료 및 전자 자료의 이용은 물론 컴퓨터 네트워킹을 통하여 관외의 정보자료를 이용하여 교과와 연계된 학습활동을 할 수 있다.<sup>7)</sup>

〈표 3〉 학교도서관의 학습활동

학습활동	내 용
독서활동과 독서교육	<ul style="list-style-type: none"> <li>· 독서를 통하여 학습능력을 높이고 기초 학력을 탄탄하게 하며, 자율적인 수학 능력을 배양하여 평생 학습력을 키운다.</li> <li>· 인격형성에 영향을 주어 성숙한 성인으로 성장할 수 있는 가교 역할을 담당한다.</li> </ul>
도서관이용지도와 정보이용교육	<ul style="list-style-type: none"> <li>· 자신이 원하는 정보를 언제, 어디서, 원하는 형태로 스스로 찾아 이용하며, 새로운 정보를 생산할 수 있는 능력을 키운다.</li> <li>· 학교도서관의 효과적인 활용은 지역사회의 공공도서관이나 대학 도서관, 기타 문화시설을 이용하는 데 도움을 주며, 민주시민으로서의 자질인 공중도덕, 사회성 등을 배울 수 있다.</li> </ul>
도서관협력수업과 도서관활용수업	<ul style="list-style-type: none"> <li>· 학교도서관 활용수업으로 자기 스스로가 생각하며 깨달아 문제를 해결하는 자기 주도적 학습을 달성한다.</li> <li>· 교과교사와 사서교사가 함께 하는 수업으로 자연스럽게 도서관을 찾게 되며, 이를 통하여 많은 책을 가까이 하고 자료와 정보를 자신의 주제에 맞게 재구성 할 수 있는 능력을 훈련받을 수 있다.</li> </ul>

학교도서관 이용교육은 단순히 학교도서관을 이용하는 방법에 대한 교육뿐만 아니라 학교도서관에서 학교도서관 내·외부의 이용 가능한 모든 정보자료를 이용할 수 있는 정보교육의 범위를 모두 포함하여야 한다. 학교도서관 활용수업의 유형은<sup>8)</sup> 집단형태와 학습의 내용에 따라 개별학습, 모둠학습, 전체학습 등으로 구분할 수 있으며, 수업 모형에 따라 탐구수업, 토의수업, 문제해결수업, 협력수업(협동수업)으로 전개될 수 있다.

6)허영환·이상호, 초등학교도서관의 배치유형과 실내공간 규모에 대한 연구, 한국실내디자인학회논문집, 제14권 4호, 2005. 08, p.81

7)학습활동에는 교실에서의 수업으로 이루어지는 교과과정 기반 학습활동과 학교도서관 자료를 이용하는 자료 기반 학습활동이 있다.

8)이덕주, 학교도서관 협력수업을 통한 독서활동 활성화 방안, 송곡여자고등학교, 1999, p.25

### 3. 학교도서관 현황 및 배치유형

#### 3.1. 학교도서관의 설치 현황과 시설 기준

##### (1) 학교도서관 시설 기준

학교도서관의 시설 기준은 이미 폐지된 학교시설·설비기준령에서는 학교 규모 및 특성에 관계없이 각 급 학교별 열람석 기준만을 규정하였으며<sup>9)</sup>, 1997년 공포된 고등학교이하 각 급 학교 설립·운영 규정안에도 그 구체적 기준이 없다.

〈표 4〉 학교도서관 기준의 변천

학교시설·설비기준령의 개정 과정				고등학교 이하 각급학교 설립·운영 규정안 (1997)
제정 (1969)	3차개정 (1973)	7차개정 (1979)	14차개정 (1992)	
다른 시설과 겸용 가능	각주 내용 참고	좌 동	좌 동	학생1인당 최소기준면적

또한 2006년 10월 새롭게 개정 공포된 도서관법에도 학교도서관에 대한 설치 규정은 있으나 폐지된 도서관 및 독서진흥법과 마찬가지로 학교도서관 시설에 대한 규정이 없어 학교도서관에 대한 최소한의 시설 기준이 필요하다.

〈표 5〉 학교도서관의 학생 1인당 면적 기준<sup>10)</sup>

구 분	면 적(㎡)		비 고
	복합건물	독립건물	
초등학교	0.89	0.96	학생 1인당 면적은 재적 학생을 기준으로 한 면적을 말한다.
중학교	1.19	1.29	
고등학교	1.32	1.44	

2003년 한국도서관협회는 각종 도서관을 둘러싸고 있는 정보환경을 비롯하여 주변 환경이 급변하는 현상을 초래함에 따라 이러한 변화에 대응하기 위하여 한국도서관기준을 제정하였다. 학교도서관 시설 기준에서는 학교도서관의 최소면적을 학생 1인당 면적으로 규정하고 있다.

##### (2) 학교도서관 설치율과 현황

2006년의 학교 급별 학교도서관 설치율을 살펴보면, 초등학교 90.5%, 중학교 94.4%, 고등학교 98.4%로 입시와 관계가 깊은 고등학교에서 가장 높은 설치율을 보이고 있다.

〈표 6〉 2006년도 학교 급별 학교도서관 설치율

구 분	학교수(개소)	학교도서관수(개소)	설치율(%)
초등학교	5,733	5,186	90.5
중학교	2,999	2,832	94.4
고등학교	2,144	2,131	99.4

9) 학교도서관의 열람좌석수 기준을 초등학교는 보통교실과 겸용, 중학교는 1학급당 3석, 다만 학교마다 20석 이상, 고등학교는 1학급당 5석, 다만 학교마다 20석 이상으로 규정하고 있었다.

10) 한국도서관협회, 2003년판 한국도서관기준, 2003, p.79

〈표 7〉 초등학교도서관 설치 현황<sup>11)</sup>

구 분	학교수(개소)	건물설치형태	설치수(개소)	설치율(%)	합 계(%)
1999년	5,544	독립형태	23	0.4	62.5
		복합형태	3,446	62.2	
2000년	5,267	독립형태	58	1.1	58.0
		복합형태	2,998	56.9	
2001년	5,322	독립형태	65	1.2	68.8
		복합형태	3,598	67.6	
2002년	5,384	독립형태	96	1.8	76.1
		복합형태	4,003	74.3	
2003년	5,463	독립형태	92	1.7	82.6
		복합형태	4,419	80.9	
2004년	5,541	독립형태	215	3.9	86.3
		복합형태	4,564	82.4	
2005년	5,646	독립형태	242	4.3	91.0
		복합형태	4,894	86.7	
2006년	5,733	독립형태	321	5.6	90.5
		복합형태	4,865	84.9	

초등학교 학생수의 증감은 매년 거의 일정하지만 학교의 신설로 인하여 초등학교의 수는 계속 증가하고 있다. 학교의 증가에 의하여 학교도서관의 좌석수도 역시 증가하고 있다. 학교도서관이 새롭게 설치됨에 따라 좌석수가 증가하여 좌석당 학생수는 감소하고 있다. 그러나 이는 관당 좌석수의 변동에서 알 수 있듯이 학생 1인당 학교도서관의 시설 규모가 확대되고 있는 것은 아니다.

〈표 8〉 초등학교도서관 좌석 설치 현황<sup>12)</sup>

구 분	설치수 (개)	학생수 (명)	좌석수 (석)	관당 좌석수(석)	좌석당 학생수(명)
1999년	3,469	3,935,537	164,926	47.5	23.9
2000년	3,056	4,019,991	157,030	51.4	25.6
2001년	3,663	4,089,429	192,800	52.6	21.2
2002년	4,099	4,138,366	192,090	47.9	21.5
2003년	4,511	4,175,626	211,672	46.9	19.7
2004년	4,779	4,116,195	225,571	47.2	18.3
2005년	5,136	4,022,801	235,714	45.9	17.1
2006년	5,186	3,925,043	243,652	47.0	16.1

### 3.2. 조사대상 초등학교 현황 및 사례연구

#### (1) 조사대상 초등학교의 일반현황

〈표 9〉 초등학교도서관 좌석 설치 현황

구 분	교사동규모	학급수(학급)	학생수(명)	교원수(명)
DD초	4층	24	892	31
DH초	4층/4층	27	851	33
DR초	4층	19	612	24
DS초	4층/2층/3층	24	843	30

11) 통계청, 한국통계연감, 1998~1999

교육부·교육개발원, 교육통계연보, 2000~2006

12) 전계서, 재구성

구분	교사동규모	학급수(학급)	학생수(명)	교원수(명)
DUS초	4층/3층/5층	49	1,796	58
DW초	5층/4층	62	2,452	74
JD초	4층	18	599	25
JJ초	4층/4층	32	1,123	38
NE초	4층	32	1,160	31
SDJ초	2층/3층	19	531	26
SR초	3층/4층	41	1,582	51
SS초	3층/4층	34	1,161	43
SW초	4층	46	1,766	54
YC초	3층/3층/3층	41	1,336	48
YW초	4층/4층	28	900	35

(2) 조사대상 초등학교의 학교도서관 현황

<표 10> 학교도서관 현황

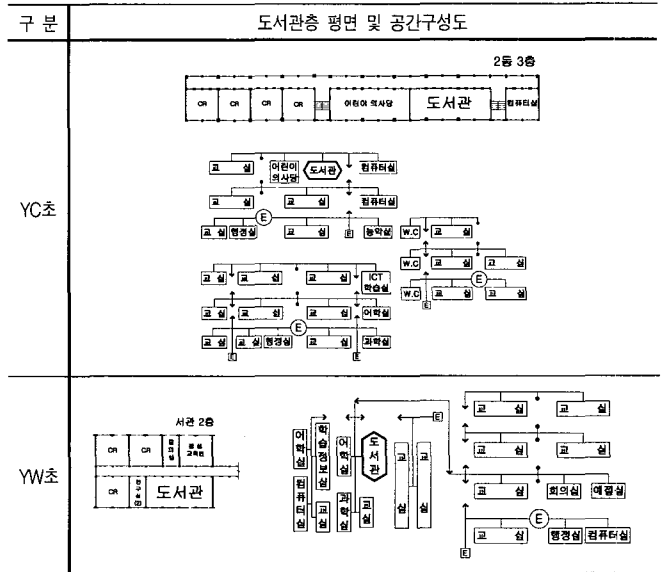
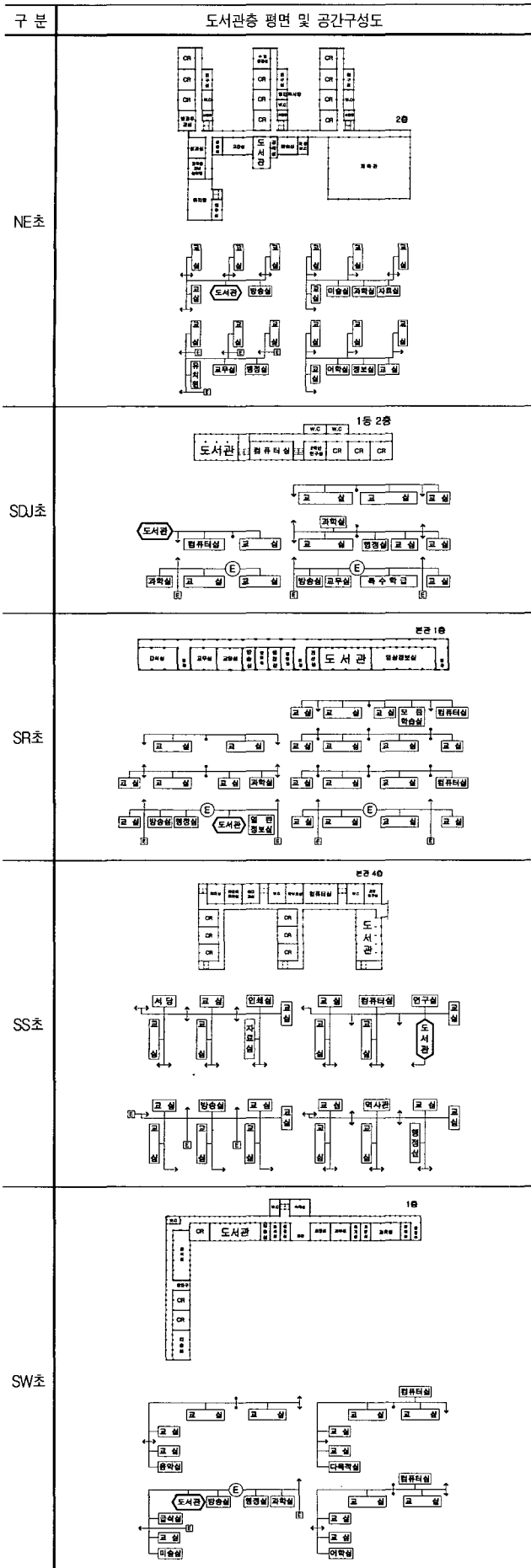
구분	도서관 운영내용	규모 (실)	전체 이용면적(㎡)				학생1인당 이용면적(㎡)
			실	복도	홀	계	
DD초	도서실	2.5	165.0	-	-	165.0	0.18
DH초	DH도서실	3.0	198.0	-	-	198.0	0.23
DR초	디지털자료실	2.0	132.0	45.0	-	243.0	0.40
	모둠학습실(별실)	1.0	66.0	-	-	-	
DS초	DS도서관	2.0	152.0	-	-	177.0	0.23 (0.47)
	열린도서실(홀)	3.0	-	-	198(1~3층)	395.0	
DUS초	DUS교육정보센터	2.0	132.0	-	-	132.0	0.07
DW초	디지털자료실	3.0	198.0	-	-	-	0.08
JD초	으뜸JD도서관	3.0	192.8	-	-	192.8	0.32
JJ초	교수학습도움센터	2.0	132.0	81	-	213.0	0.19
NE초	도서실	2.0	165.0	-	-	165.0	0.14
	열린독서방(별실)	0.5	-	-	-	-	
SDJ초	도서실	2.0	165.0	45.0	-	210.0	0.40
SR초	교수학습도움센터	2.0	132.0	-	-	132.0	0.08
SS초	도서실	3.0	198.0	56.3	-	254.3	0.22
SW초	SW도서실	2.5	165.0	-	-	165.0	0.09
YC초	학습정보실	2.0	132.0	-	-	132.0	0.10
YW초	학습정보실	2.0	132.0	-	-	132.0	0.15

(3) 학교도서관 사례연구

<표 11> 사례연구

구분	도서관 평면 및 공간구성도
DD초	

구분	도서관 평면 및 공간구성도
DR초	
DS초	
DUS초	
DW초	
JD초	
JJ초	



### 3.3. 배치유형의 분류

교사동의 배치형태는 ‘一자형’배치, ‘L자형’배치형태와 함께 ‘口자형’배치, ‘H자형’배치, ‘E자형’배치의 형태가 나타나고 있다.

〈표 12〉 교사동의 건물형태에 의한 분류

구분	一자형	L자형	口자형	H자형	E자형
평면					
단면					

학교도서관은 교사동의 건물형태와 공간구성에 의하여 다양하게 위치하고 있는데 배치유형은 단부설치형, 중앙부설치형, 사이부설치형 3가지로 구분할 수 있다.

〈표 13〉 도서관 배치에 의한 분류

구분	도서관 설치 위치	배치 형태
단부형		
중앙부형		
사이부형		

L:도서관, RM:각 교실, CR:중앙계단

각 관련실로부터 도서관으로의 접근성에 의한 배치형태는 평면적·입면적 접근성에 의하여 도서관과 외부, 도서관과 일반교실, 도서관과 특별교실의 관계에 의하여 구분할 수 있다.

〈표 14〉 교사동내 도서관 접근성에 의한 분류

구분	배치 형태	내용
도서관 ↔ 외부		도서관이 다른 교사동이나 운동장 및 외부에서 접근이 용이
도서관 ↔ 일반교실		도서관이 일반교실과 인접
도서관 ↔ 특별교실		도서관이 특별교실과 인접

L:도서관, RM:각 교실, E:현관, GC:일반교실, SC:특별교실

## 4. 초등학교도서관 배치유형 분석

### 4.1. 교사동 평면유형

초등학교 교사동의 건물 형태는 각 학교별로 다양한 배치형태를 보이고 있다. ‘—자형’, ‘L자형’, ‘□자형’, ‘H자형’, ‘E자형’의 5가지의 유형으로 구분할 수 있으며, 이 중에서 ‘—자형’ 배치형태의 학교가 53.3%로 가장 높은 분포를 보이고 있다.

〈표 15〉 건물의 형태에 의한 교사동 분류

구 분	해당학교	학교수
A1 —자형	DH초, DS초, DUS초, DW초, SDJ초, SR초, YC초, YW초	8
A2 L자형	DR초, SW초	2
A3 □자형	DD초	1
A4 H자형	JD초, JJ초	2
A5 E자형	NE초, SS초	2

‘—자형’ 배치유형은 이전 교육과정에서는 교지의 위치나 형태, 학급수, 학생수 등의 증가에 따른 유기적 증축 등을 고려한 배치형태로는 적합하였으나 다양한 교육수요의 증가와 교지확보의 어려움 등의 복합적 요인에 의하여 ‘H자형’이나 ‘E자형’ 등 다양한 배치유형 들이 나타나고 있다.

### 4.2. 도서관 설치위치에 의한 유형

교사동 배치형태가 ‘□자형’, ‘H자형’, ‘E자형’ 평면을 보이는 학교들에서의 학교도서관 설치위치는 중앙부배치나 사이부배치의 유형들이 많이 나타나고 있다.

〈표 16〉 교사동내 도서관 배치에 의한 분류

구 분	해당학교	학교수
B1 단부형	DR초, DS초, SDJ초, SS초	4
B2 중앙부형	DW초, JJ초, NE초	3
B3 사이부형	DD초, DH초, DUS초, JD초, SR초, SW초, YC초, YW초	8

특히 중앙부배치형에 해당하는 초등학교는 학교도서관이 학교의 중심적 역할을 담당하고 있으며, 사이부배치형의 초등학교는 일반교실과 특별교실동이 분리된 형태로 특별교실동에 도서관이 설치되어 있는 경우가 대부분이다.

#### (1) 단부 배치형

〈표 17〉 단부 배치형 분석

구 분	도서관 위치	연계 요소	비 고
DR초	2층	계단, 복도	면적확보(모듬학습실 별실), 특별교실군
DS초	본관 1층	통로, 복도	특별교실동(외부)
SDJ초	2동 2층	계단	특별교실동(일반교실형)
SS초	1동 4층	계단, 복도	특별교실과 연계(일반교실형)

학교도서관이 교사동 양쪽의 단부에 위치하고 있으며, 대부분 측부 계단이 설치된 곳과 연결되어 있다. 이 유형은 도서관 이용에 있어서 도서관이 위치한 곳에 근접하여 있는 학생들은 도서관 이용이 용이하나 그 외의 학생들은 도서관 이용 시 복

도나 계단을 통한 이용 동선이 길게 나타나므로 접근성의 면에서는 다소 불리한 배치유형이라 할 수 있다. 또한 일반교실에서 접근성과 마찬가지로 다른 수업들이 이루어지고 있는 특별교실과의 연계성도 다소 미흡한 것으로 파악된다.

#### (2) 중앙부 배치형

〈표 18〉 중앙부 배치형 분석

구 분	도서관 위치	연계 요소	비 고
DW초	1동 1층	측부현관, 복도	2동의 일반교실동에서 접근성을 고려
JJ초	2층	연결통로	양쪽의 일반교실동을 연결
NE초	2층	복도, 계단	중심적 역할(특별교실동)

주요 접근요소인 교사동의 중앙 현관과 중앙홀, 중앙계단을 중심으로 도서관이 배치되어 있는 형태이다. 중앙부에 위치한 도서관을 중심으로 일반교실과 특별교실의 이용에 유리하며 종합정보센터로서 효율적인 네트워크를 형성할 수 있는 장점이 있으나, 아이들과 교사들의 이용 동선이 중앙부로 집중하게 되어 일반교실 및 특별교실에서 혼잡을 초래할 수 있다.

#### (3) 사이부 배치형

〈표 19〉 사이부 배치형 분석

구 분	도서관 위치	연계 요소	비 고
DD초	3층	복도, 계단	특별교실동
DH초	전관 3층	복도	특별교실과 일반교실층을 연결(특별교실군)
DUS초	5층 단부	계단, 복도	특별교실층(일반교실형)
JD초	2층	복도	특별교실동(모듬학습실 독립)
SR초	본관1층	중앙현관, 복도	특별교실동(외부)
SW초	1층	복도	연계성 확보
YC초	2동 3층	복도 계단	특별교실군(일반교실형)
YW초	본관 2층	계단, 통로	특별교실동

교사동내의 일반교실이나 특별교실에 인접하여 배치한 유형으로 일정한 규칙성은 없으나 일반적으로 특별교실과의 연계성을 우선으로 하여 도서관의 이용 시 학생들의 이용 동선을 배려한 배치형태라 할 수 있다. 교사동이 2동 이상으로 분리되어 있는 경우에는 각 동별 이용학년과 특별교실 등이 설치된 위치에 따라 탄력적인 배치형태를 적용하여 도서관을 설치하였다는 것을 알 수 있다.

### 4.3. 도서관 접근성에 의한 유형

#### (1) 도서관이 외부로부터 접근이 유리한 곳에 위치한 경우(C1)

도서관이 중앙 현관, 중앙 계단, 측부 현관과 계단에 인접하여 위치한 경우는 아동 및 교사들의 도서관 접근성이 우수하다. 특히 1층의 중앙 현관이나 측부 현관에 접하여 위치한 경우는 독립적 통제가 가능하고, 다른 교사동이나 운동장 등 외부에서의 접근이 용이하여 학교도서관을 지역주민에게 개방하는 경우 유리하다.

<표 20> 교사동내 도서관 접근성에 의한 분류(C1)

구 분	해당학교	학교수
C1   도서관 ↔ 외부	DS초, DW초, SR초	3

1층 단부 설치유형의 경우에는 관리 측면에서 효율적이기 때문에 융통성 있는 개방형 도서관을 계획할 수 있다. 그러나 도서관 상층부의 일반교실과 특별교실과의 접근성 및 연계성은 다소 미흡하다고 할 수 있다.

(2) 도서관이 일반교실과 인접하여 위치한 경우(C2)

도서관이 일반교실과 인접하여 위치하는 유형은 교사동내에서 학교도서관과 일반교실, 특별교실 사이에 다양한 공간 배치가 나타나고 있다.

<표 21> 교사동내 도서관 접근성에 의한 분류(C2)

구 분	해당학교	학교수
C2   도서관 ↔ 일반교실	DUS초, SDJ초, SS초, SW초, YC초	5

일반교실과 연계성이 높은 배치형태는 학교도서관이 일반교실과 가까이 있어 아이들이 학교도서관에 대한 존재를 항상 인식하기 때문에 도서관 이용률이 높게 나타나는 반면 지역사회의 개방이나 또는 특별교실과의 연계성은 다소 떨어진다.

(3) 도서관이 특별교실과 인접하여 위치한 경우(C3)

종합정보센터로서의 기능을 충분히 다할 수 있는 가장 바람직한 형태로서 특별교실과 네트워크가 이루어져 다양한 특별활동과 방과 후 재량활동, 평생교육 등에 유리한 배치형태이다.

<표 22> 교사동내 도서관 접근성에 의한 분류(C3)

구 분	해당학교	학교수
C3   도서관 ↔ 특별교실	DD초, DH초, DR초, JD초, JJ초, NE초, YW초	7

연계성 및 접근성을 고려하여 아이들이 도서관을 용이하게 이용할 수 있는 특별교실 배치형태가 종합정보센터로서 초등학교도서관의 가장 바람직하다고 사료된다.

<표 23> 학교도서관 배치유형

배 치 유 형	학교명	학교수
-자형 배치(A1)	단부형(B1)- 외부(C1)	DS초 1
	단부형(B1)-일반교실(C2)	SDJ초 1
	중앙부형(B2)- 외부(C1)	DW초 1
	사이부형(B3)- 외부(C1)	SR초 1
	사이부형(B3)-일반교실(C2)	DUS초, YC초 1
	사이부형(B3)-특별교실(C3)	DH초, YW초 2
L자형 배치(A2)	단부형(B1)-특별교실(C3)	DR초 1
	사이부형(B3)-일반교실(C2)	SW초 2
□자형 배치(A3)	사이부형(B3)-특별교실(C3)	DD초 1
H자형 배치(A4)	중앙부형(B2)-특별교실(C3)	JJ초 1
	사이부형(B3)-특별교실(C3)	JD초 1
E자형 배치(A5)	단부형(B1)-일반교실(C2)	SS초 1
	중앙부형(B2)-특별교실(C3)	NE초 1

5. 결론

교사동의 배치형태를 기초로 교사동내 학교도서관의 설치 위치와 도서관으로의 접근 용이성에 의한 유형을 분석하면 다음과 같다.

첫째, 가장 많은 '—자형' 배치형태(A1)에서는 사이부설치형(B3)이 대표적이며, 접근용이성에서도 외부(C1), 일반교실(C2), 특별교실(C3)관계에 골고루 분포하고 있다. 둘째, 'L자형' 배치형태(A2)는 단부형(B1)-특별교실(C3)과 사이부(B3)-일반교실형(C2)이 각각 1개 씩 분포하고 있으며, '□자형' 배치형태(A3)에서는 사이부(B3)-특별교실형(C3)이 나타나고 있다. 셋째, 'H자형' 배치형태(A4)에서는 중앙부(B2), 사이부(B3)의 특별교실(C3)의 유형이 나타나고 있으며, 'E자형' 배치형태(A5)에서는 단부형(B1)-일반교실(C2)과 중앙부(B2)-특별교실의 형태(C3)가 나타나고 있다.

조사대상 초등학교도서관은 교사동의 배치형태에 의하여 학교도서관 배치는 도서관과의 연계성 및 접근성의 관계에 의하여 다양한 유형을 보이고 있다. 따라서 학교도서관의 다양한 기능들을 최대한 활용할 수 있는 학교도서관의 배치 방법을 모색하여 단적으로 규정하는 것은 여러 가지로 무리가 있다. 그리고 학교도서관의 배치계획을 위하여 어떠한 형태가 우선이며 어떠한 형태는 배제되어야 한다는 극단적 배치 방법을 적용하기 보다는 각자 학교의 실정과 현실을 고려하여 학교별 특성에 맞도록 계획하여야 한다. 보다 효율적이고 짜임새 있는 학교도서관의 운영을 위해서는 지역적 특성과 학교 특성, 수업방식 및 학생들의 요구조건들을 사전에 파악하고 검토하여, 정보화 사회 종합정보센터로서의 학교도서관 기능을 충분히 활용할 수 있는 배치 방안을 선택하여야 한다. 즉, 교사동 내의 각 교실 간의 공간구성도를 기초로 교사동의 건물형태를 고려하여 학교도서관으로의 연계성과 접근성을 고려한 배치계획이 요구된다.

참고문헌

- Loertscher, David.V, Taxonoies of the School of Library Media Program, 2nd ed, San Jose, CA : Hi Willow Research and Publishing, 2000
- 文部科學省, 學校圖書館の現状に關する調査結果, 2003
- 塩見 昇, 學校圖書館論, 教育史料出版會, 2003
- 교육부 · 교육개발원, 교육통계연보, 2000~2006
- 이덕주, 학교도서관 협력수업을 통한 독서활동 활성화 방안, 송곡여자고등학교, 1999
- 이희수, 우리나라 학교도서관실태 및 외국의 정책방향, 한국교육개발원, 학교도서관활성화 종합대책 수립을 위한 공청회 자료, 2002. 07
- 통계청, 한국통계연감, 1998~1999
- 한국도서관협회 도서관기준작성특별위원회 편, 2003년판 한국도서관기준, 2003

<접수 : 2007. 2. 28>