

# 농촌어메니티 자원에 기초한 농촌경관평가에 관한 연구

이동근 · 윤은주\* · 김은영\* · 조순재\*\*

서울대학교 조경·지역시스템공학부 · \*서울대학교 대학원 · \*\*농촌자원개발연구소

## A Study on Rural Landscape Assessment Based on Rural Amenity Resources

Lee, Dong Kun · Yoon, Eun Joo\* · Kim, Eun Young\* · Cho, Soon-Jae\*\*

*Dep. of Landscape Architecture and Rural Systems Engineering, Seoul Nat'l Univ.*

*\*Graduate school, Seoul Nat'l Univ. · \*\*Institute of Rural Resources Development, RDA*

**ABSTRACT** : Rural landscape is essential resources to reinvigorate rural tourism and local economy. The objective of this study is to apply the methodology that can assess landscapes of many rural villages based on the data of Rural Amenity Resource Survey. Above all, to make the data of rural amenity resources survey appropriate for landscape assessment, that was reclassified into 4 landscape resource and 12 lower items. Secondly, 4 evaluation standards of rural landscape; weight of landscape resources, weight of lower items, evaluation of lower items as the number, and evaluation of management condition was established by questionnaire survey. Thirdly, the evaluation standards was applied to case study area; Jug-Goc Myeon, Goc-Seong county, Jeollanamdo. Finally, this result was compared with the other result that management condition was not included in, and the villages that were urgent to improve management condition were selected. As a result, water resource and management condition have great effects on the total quality of rural landscape. Therefore, there are many villages that have great potentials although that indicates low quality of landscape, now.

**Key words** : Rural villages, Landscape assessment, Amenity resources, Evaluation standards of landscape, Management condition

### 1. 서론

최근 침체되어 있는 농촌을 활성화시키기 위한 주요한 수단으로서 농촌경관을 자원으로 활용하는 농촌관광이 중시되고 있다. 강원도 봉평마을이나 전라북도 고창의 경우 지역의 경관자원인 메밀밭과 들국화를 지역축제와 연계하여 높은 수익을 올리고 있다. 아울러 새롭게 제정된 “농림어업인 삶의 질 향상 및 농산어촌 지역 개발 촉진에 관한 특별법”에서 농산어촌의 자연환경 및 경관보전에 관한 사항을 시·군 기본계획에 포함하도록 하고 있으며, 농림부에서는 2005년부터 농촌경관관리와 지역의 활성화를 위한 경관보전직불제를 실시하는 등 경관에 대한 시대적 관심이 고조되고 있다(안동만 등, 2005; 채혜성 등,

2005).

기존의 농촌경관 연구는 경관의 자연성 및 고유성, 아름다움이 비교적 뛰어난 산간농촌이나 각종 개발 사업이 진행되면서 이슈화 된 지역을 대상으로 하고 있다(윤진욱 등, 1995). 그러나 1990년대부터 이루어진 준농림지역의 건축규제 완화와 도시개발사업으로 인하여 오랜 세월 에 걸쳐 형성된 전국의 농촌 및 주변의 자연경관이 강도 높게 훼손되고 있다. 이러한 도시적·이질적 요소의 무분별한 도입과 함께 노후화, 고령화가 진행되고 있는 농촌의 현실을 고려했을 때 농촌경관의 전반적인 질 저하가 보다 시급한 문제라 할 수 있다. 즉, 농촌경관문제를 해결하기 위해서는 경관적으로 특화된 지역 외에 전국에 산재해 있는 농촌의 경관수준을 비교 평가함으로써 보전 및 개발해야 할 농촌경관, 재정비가 필요한 농촌경관, 잠재력 있는 농촌경관 등을 선정하고 지속적인 유지관리가 가능토록 하는 것이 필요하다.

Corresponding author : Eun Joo Yoon

Tel : 02-880-4885

E-mail : youn01@snu.ac.kr

현재 농촌진흥청에서는 농촌의 지역성을 보전하고 농촌경제 활성화의 기반을 조성하는 것을 목적으로 “농촌어메니티자원조사사업”을 실시하여 전국 어메니티 자원을 조사 및 발굴하고 있다. 이를 통해 구축된 어메니티 자료는 농촌의 가치를 재평가 및 재인식하는데 유용한 농촌기반자료로서 이를 활용할 수 있는 연구가 절실히 요구되고 있다. 따라서 본 연구에서는 153개 읍면을 대상으로 구축된 2005년 농촌어메니티자원자료에 기초하여 농촌경관을 체계적으로 분류하고 다수의 농촌마을별 경관을 비교 평가할 수 있는 기법을 적용한 후, GIS (Geographic Information System)를 이용하여 도면화하였다. 시각적 특성만을 강조하였던 초기의 농촌경관연구와는 달리, 본 연구에서는 만족감 및 사회적 가치를 내포하고 있는 어메니티의 개념에 기초한 평가를 수행함으로써 농촌경관의 관리 및 활용기반을 조성하고자 하였다.



그림 1. 전라남도 곡성군 죽곡면

## II. 연구의 범위 및 방법

### 1. 연구의 범위

본 연구에서는 전라남도 곡성군 죽곡면을 시범 대상으로 선정하였다(그림 1). 2005년 농촌 어메니티 자원조사사업 집계표에 따르면 전라남도 지역은 다른 지역에 비해 조사된 자원 수가 많고, 이 중 곡성군 죽곡면은 어메니티 자원이 각 항목 별로 고르게 분포되어 있어 경관평가를 시범적으로 적용하기에 적절할 것으로 사료되었다(표 1).

### 2. 연구의 방법

농촌경관평가를 하기 위한 방법은 다음과 같다. 첫째, <표 2>에서와 같이 수자원, 지형자원, 식물자원 등의 열 가지로 구분되어 있는 농촌어메니티자원조사자료를 재분류하였다. 농촌어메니티 자원조사자료는 경관자원을 포함한 여러 자원을 목록화한 기초자료로서 경관평가에 활용하기 위해서는 적절한 재분류가 필요하다. 우선 자연적 자원 중 경관과 관련 있는 자원을 추출하였으며 시각적으로 그 성격이 비슷한가의 여부를 판단하여 하나의 하위항목으로 재분류하였다. 농업경관을 포함하는 자연적 경관자원은 농촌이 도시와 구분되는 고유한 경관을 창출하는데 주요한 역할을 하기 때문에 선택되었다.

표 1. 곡성군 죽곡면의 농촌어메니티 자원조사 결과(2005)

대상지	수자원	지형 자원	식물 자원	동물 자원	전통 자원	특산 자원	경관 자원	시설물 자원	공동체 자원	환경오염 자원	총합계
죽곡면	41	8	68	173	109	10	105	210	15	47	786

1) OECD에서는 농촌어메니티를 농촌지역의 사회구성원들에게 사회적, 경제적 가치를 제공하는 농촌지역의 유, 무형 자원으로서 농촌에 존재하는 특징적인 공간 및 공동체 구성요소들을 총칭하는 용어로 정의하고 있다. 또한 농촌어메니티는 자연과 사람간의 상호작용을 통해 얻을 수 있는 만족감 및 이미 농촌에 존재하는 재화로서 경제적 가치를 지닌 자원이라는 특성이 있다(농촌진흥청, 2006).

둘째, 경관관련 전문가를 대상으로 설문조사를 시행(기간 : 2006년 11월 6일~11월 11일)하여 경관수준 평가 기준을 설정하였다. 기준의 내용은 ①각 경관자원의 중요도 평가, ②각 하위항목의 중요도 평가, ③각 하위항목의 존재여부 및 개수에 대한 평가, ④각 하위항목의

표 2. 농촌어메니티 자원조사 대상

분 류	내 용	
자연적 자원	수자원	1.하천 2.저수지 3.호수 4.약수터 5.공동우물 6.댐 등 친수공간을 제공해주는 지역
	지형자원	1.습지 2.생물서식지 3.바위 4.절벽 5.봉 6.소 7.담 8.폭포 9.특이도양 10.미기후 발생지역 등
	식물자원	1.마을숲 2.비보숲 3.군락 등 일정면적을 갖는 녹지 공간 4.보호수 5.노거수 등의 독립수
	동물자원 <sup>1)</sup>	1.포유류 2.조류 3.어류 4.곤충 5.양서파충류 6.무척추동물 7.기타
	경관자원	1.주거지경관 2.농업경관 3.산림경관 4.하천경관 5.해안경관 6.기타
인공적 자원	환경오염자원 <sup>2)</sup>	1.경작지 2.축사 3.마을 4.업체 5.기타
	전통자원	1.전통건조물 2.신앙공간 3.전통주택 4.전통적인 마을안길 5.마을 상징물 6.유명인물 7.풍수지리나 전설
	특산자원 <sup>3)</sup>	1.수공업품 2.도자기 3.친환경 농법 4.식품 5.특용작물 6.섬유 7.기타
	시설물자원	1.공동생활시설 2.기반시설 3.공공편익시설 4.환경관리시설 5.정보기반시설 6.농업시설
	공동체자원 <sup>4)</sup>	1.농업공동체활동 2.생활공동체활동 3.도농교류활동 4.마을 문화 활동 5.마을놀이 6. 마을 관리 및 홍보 활동 7.기타

1) 환경부, 산림청, 문화재청에서 지정한 천연기념물, 보호 및 희귀동물 등의 특정 야생동물

2) 대기질, 소음이 없는 환경, 비옥한 토양 등을 해치는 것을 지칭

3) 마을에서 생산되는 특별한 산물

4) 축제나 마을체육대회 같은 공동체 활동을 기본으로 하며, 그 안에 도농교류활동이나 마을문화활동을 포함

출처 : 농촌어메니티 자원조사사업 자료집(2006) 재구성

관리현황 평가(상, 중, 하) 등으로 구분된다. 설문조사시에는 실제 촬영된 사진을 제시하지 않았으며 설문 대상자가 지니고 있는 일반적인 이미지에 근거하여 네 가지 항목을 평가하도록 하였다. 본 연구는 다수의 농촌마을의 경관수준을 비교평가하기 위한 기법을 제시하기 위한 것으로써 특정한 대표경관을 선정하는 것은 한계점이 있기 때문이다. 각 경관자원과 하위항목의 중요도는 AHP(Analytic Hierarchy Process)기법을 이용하여 산출하였다(기준①②). 각 하위항목의 유무 및 개수와 전체 경관 수준과의 관계성에 대해 기준에 연구한 사례가 없으며, 개수의 증가에 따라 경관수준이 높아질 것이라는 예측은 가능하나 그 관계가 정비례라 할 수 없으므로 하위항목의 개수별 점수를 직접 평가하도록 하였다(기준③). 또한 실제 농촌경관은 같은 양의 경관자원을 보유하고 있더라도 관리정도에 따라 질적인 차이가 나타날 수 있다. 경관자원 및 하위항목 결과에 영향을 미칠 수 있는 관리정도를 반영하기 위하여 상·중·하로 구분된 관리현황의 점수를 직접 평가하도록 하였다(기준④). 또한 본 연구에서는 각 평가항목을 다음의 수식에 적용하여 경관평가를 수행하였다(수식 1; 그림 2).

$$y = \sum_{m=1}^l d_m \{c_1(a_1 + b_1) + c_2(a_2 + b_2) + \dots + c_n(a_n + b_n)\} \quad (1)$$

y = 각 마을(행정리)별 농촌어메니티 경관자원 수준

a<sub>n</sub> = 각 하위항목의 개수에 따른 평가점수

b<sub>n</sub> = 각 하위항목의 관리현황에 따른 평가점수(개수가 2이상일 경우 평균하여 사용함)

c<sub>n</sub> = 각 하위항목의 가중치

d<sub>m</sub> = 각 경관자원의 가중치

n = 각 경관자원 별 하위항목의 개수

m=1 : 수자원, m=2 : 지형자원, m=3 : 식물자원,

m=4 : 경관자원, m=l

앞에서 제시한 준거의 틀을 본 연구의 대상지인 곡성군 죽곡면의 행정리 단위(마을단위)에 시범적으로 적용하여 경관평가를 수행하였다. 또한 관리현황을 반영하지 않은 평가결과와 비교 평가하여 유지관리가 우선적으로 필요한 지역을 추출하였다. 경관평가결과는 현재 법정리 단위로 구축되어 있는 GIS자료를 이용하여 도면화하였다.

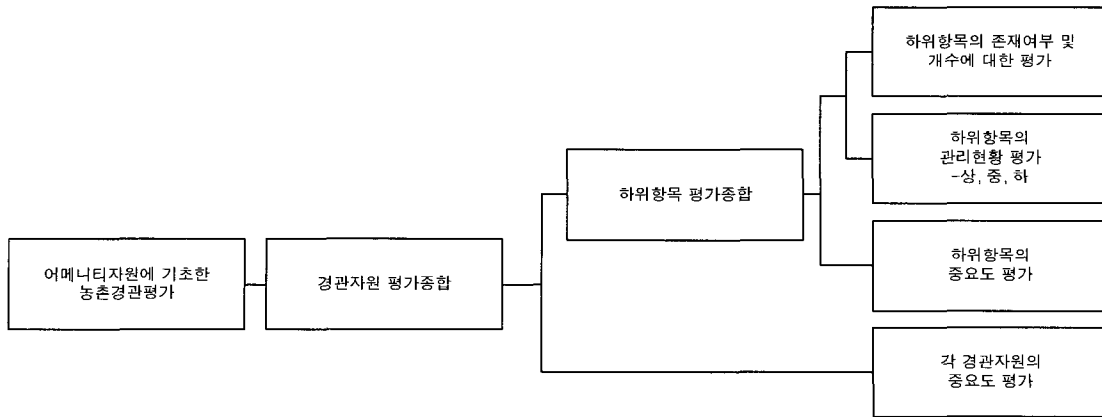


그림 2. 경관평가 적용과정

### III. 결과 및 고찰

#### 1. 경관자원의 재분류 및 수준평가 기준 설정

농촌에메니티 10개 분류 66개 자원 중 경관에 영향을 미치는 요소를 추출하여 총 4개의 경관자원(수자원, 지형자원, 식물자원, 경관자원) 12개의 하위항목으로 재분류되었다(표 3). 마을숲이나 비보숲, 군락 등의 항목은 사회문화적·생태적·기능적 측면에서 다른 개념의 자원이거나, 시각적 차원에서는 동일하기 때문에 함께 분류되었다. 또한 약수터와 공동우물 항목은 수자원의 이용과 관련 있다는 점과 비슷한 규모의 인공 시설물이 설치된다는 점을 고려하여 함께 분류되었다.

경관자원의 중요도를 평가한 결과 수자원이 가장 높게 나타났으며 그 외에는 지형자원, 식물자원, 경관자원의 순으로 높게 나타났다. 각 하위항목의 중요도를 평가한 결과 수자원에서는 하천, 지형자원에서는 소·담·습지, 식물자원에서는 마을숲·비보숲이 가장 높게 나타났다. 경관자원의 각 하위항목인 농업경관, 산림경관, 하천경관, 해안경관 등의 중요도는 같은 것으로 나타났다(표 3). 경관자원 중에서 수자원 다음으로 중요도가 높은 지형자원의 하위항목 역시 소·담·습지와 같이 수자원과 관련성이 깊은 자원의 중요도가 높게 나타난 것을 고려하였을 때, 전반적으로 수(水)적 요소가 중요한 역할을 하는 것으로 판단되었다. 이것은 수(水)적 요소가 자연경관 및 농업경관이 형성되는데 시각적 측면뿐만 아니라 기능적·생태적 측면에서도 필수적 요소이기 때문인 것으로 사료되었다.

자원존재 여부 및 개수에 대한 평가결과 그 개수가 많아질수록 평가점수가 높아지는 경향이 나타났으며 이는 본 연구에서는 경관적 측면에서 일반적으로 높게 평가되는 자연적 자원만을 대상으로 하였기 때문인 것으로

표 3. 농촌경관자원의 계층별 가중치

경관자원	중요도	하위항목	중요도
수자원	0.53	1.하천	0.2385
		2.저수지, 호수, 댐	0.1696
		3.약수터, 공동우물	0.1219
지형자원	0.27	4.소, 담, 습지, 생물서식지	0.1539
		5.바위, 절벽, 봉	0.0783
		6.특이지형	0.0378
식물자원	0.13	7.마을숲, 비보숲 등의 군락	0.0975
		8.보호수, 노거수 등의 독립수	0.0325
경관자원	0.07	9.농업경관	0.0175
		10.산림경관	0.0175
		11.하천경관	0.0175
		12.해안경관	0.0175

판단되었다(그림 3). 그러나 자원의 개수와 평가점수는 정비례 관계에 있지 않았으며 자원의 존재 유무(자원개수 0~1)에 따른 평가점수의 차이가 그 이상의 개수에 따른 평가점수의 차이에 비해 큰 것으로 나타났다(그림 4).

관리현황 평가결과 ‘상’, ‘중’은 약수터·공동우물을 제외한 대부분의 하위항목에서 양의 값으로 나타났으나 ‘하’는 음의 값으로 나타났다. 따라서 관리현황 수준이 ‘하’로서 낮은 지역은 경관자원 및 하위항목이 존재하지 않는 경우보다도 전체경관수준이 낮게 평가되는 경우가 있는 것으로 나타났다. 즉, 관리현황 수준역시 수(水)적 요소와 함께 전체 경관수준 결정시에 중요한 역할을 하는 것으로 판단되었다.

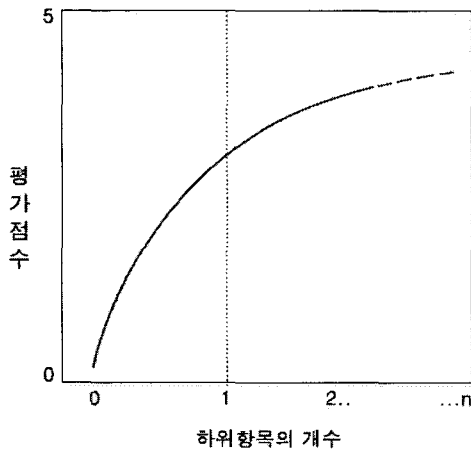


그림 3. 자원개수에 따른 평가 그래프

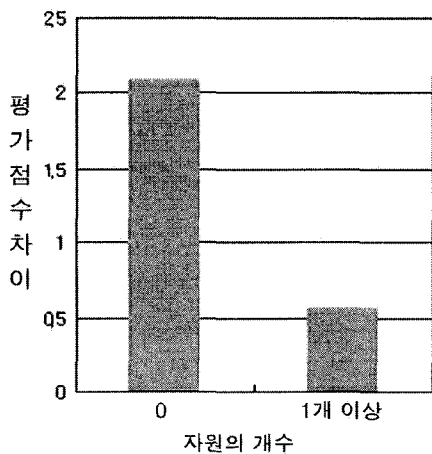


그림 4. 자원의 유무에 따른 평가점수차

## 2. 경관평가 적용

경관평가기준을 전라남도 곡성군 죽곡면 27개 행정리(마을단위)에 적용한 결과, 경관수준이 가장 높게 평가된 신흥리의 경우 수자원과 경관자원의 점수가, 경관수준이 가장 낮게 평가된 삼송리의 경우 수자원이 큰 영향을 미치는 것으로 나타났다(표 4). 수자원은 그 중요도가 0.53으로 매우 높으며 관리현황은 각 마을에 따라 음, 양의 값이 다양하게 나타나는 등 편차가 크기 때문에 수자원의 관리현황 수준은 전체 경관수준을 결정하는 가장 중요한 요인인 것으로 판단되었다. 농촌어메니티 자원조사에서 구축된 사진자료를 통해 가장 경관수준이 높게 평가된 신흥리를 검증한 결과 실제로도 산림과 조화를 이

루고 있는 농업경관, 자연형 하천, 특이전형인 폭포 등을 보유하고 있는 경관이 우수한 마을로 나타났다.

본 연구에서는 전체 경관수준에 큰 영향을 미치는 관리현황을 제외한 경관평가결과를 추가적으로 도출하여 현재와 비교함으로써 현재 경관수준이 낮게 나타나지만 본래 경관적 측면에서의 잠재력이 높은 지역을 추출되었다(표 5). <표 5>에서 행정리 단위로 제시되어 있는 점수는 관리현황을 반영한 경관평가점수와 관리현황을 반영하지 않은 경관평가 점수와의 차이를 나타낸 것으로서 그 음의 값이 클수록 낮은 관리수준으로 인해 전체 경관이 낮게 평가되고 있음을 의미한다. 경관평가가 가장 높은 신흥리는 관리수준 역시 0.62로 양호하게 나타났으나 경관평가가 가장 낮은 삼송리는 관리수준이 -2.23으로 관리수준의 개선이 시급한 지역으로 나타났다. 이것은 관리현황을 반영하지 않은 삼송리의 경관평가결과가 매우 높으며, 본래 이 지역이 가장 큰 경관적 잠재력을 지니고 있음을 의미한다. 그 외에 관리수준의 개선이 필요한 지역에는 하천의 관리수준이 낮은 동계리와 고치리, 연화리, 약수터·공동우물의 관리수준이 낮은 하죽리와 화양리, 바위·절벽·봉의 관리수준이 낮은 당동리와 삼태리 등이 포함되는 것으로 나타났다.

GIS자료는 시각화하고 목적에 따라 다양하게 가공하여 다른 공간자료와 함께 분석하는데 유용하므로 농촌경관을 관리하고 활용하는 데 있어 중요한 기초자료가 될 수 있다. 현재의 GIS자료의 단위는 법정리로서 경관평가가 수행된 행정리 단위의 특성을 반영하지 못한다는 한계점이 있으나 위와 같은 중요성을 반영하여 경관평가 결과가 도면화되었다. 법정리 단위에서 관리현황의 반영 및 미반영한 결과를 비교하였을 때, 연화리와 동계리는 관리현황 반영결과에서 경관수준이 가장 낮게 나타난 반면 관리현황 미반영결과에서는 경관수준이 가장 높은 지역으로 나타났으므로 관리수준의 개선에 따른 경관의 질 향상가능성이 가장 큰 잠재력 있는 지역이라 할 수 있다. 수자원, 지형자원, 식물자원, 경관자원 등의 모든 항목에서 낮게 평가된 고치리와 남양리 역시 관리수준의 개선 및 재정비가 필요한 지역으로 나타났으며, 대부분의 경관자원이 양호하고 수자원이 특히 높게 평가된 봉정리, 원달리, 용정리 등은 관리수준이 양호하여 보전 및 개발이 필요한 지역으로 나타났다(그림 5; 그림 6).

2) 법정리 단위 중 경관평가결과가 가장 높게 나타난 지역은 행정리 단위의 평가결과와는 다르게 건모리와 원달리(행정리)가 포함된 원달리(법정리)인 것으로 나타난 반면에 신흥리(행정리)는 같은 법정리인 반송리의 낮은 경관수준으로 인하여 법정리 단위에서는 그보다 낮게 평가되는 것으로 나타났다.

표 4. 곡성군 죽곡면 경관평가

법정리	행정리	수자원	지형자원	식물자원	경관자원	경관평가값
태평리	하죽리	0.07	0.07	0.49	0.49	1.12
	태평리	1.12	0.04	0.55	0.57	2.28
화양리	화양리	0.74	0.04	0.22	0.43	1.42
	봉정리	2.06	0.04	0.11	0.39	2.60
봉정리	죽성리	1.04	0.04	0.08	0.18	1.33
	덕양리	0.27	0.04	0.04	0.31	0.66
	신평리	1.18	0.06	0.58	0.84	2.66
신평리	반송리	0.27	0.04	0.66	0.52	1.48
	연화리	-0.56	0.04	0.48	0.54	0.50
삼태리	삼태리	1.02	0.02	0.27	0.54	1.86
	당동리	0.27	0.02	0.04	0.37	0.70
당동리	서정리	0.27	0.01	0.64	0.29	1.21
	본토리	1.02	0.04	0.05	0.52	1.63
	남양리	0.84	0.04	0.14	0.49	1.50
유봉리	비봉리	0.27	0.04	0.40	0.52	1.22
	유봉리	0.56	0.04	0.05	0.58	1.22
동계리	동계리	-0.02	0.04	0.58	0.52	1.12
	창기리	-0.30	0.04	0.14	0.58	0.45
	삼송리	-0.56	0.04	0.08	0.39	-0.06
원달리	건모리	1.02	0.02	0.20	0.86	2.10
	원달리	1.67	0.04	0.24	0.36	2.31
고치리	고치리	0.08	0.04	0.13	0.49	0.74
	용정리	0.27	0.04	0.38	0.39	1.08
용정리	복소리	1.59	0.04	0.38	0.15	2.17
	하한리	1.02	0.04	0.13	0.37	1.56
하한리	상한리	1.02	0.04	0.48	0.60	2.14
	조사리	0.27	0.04	0.09	0.49	0.88

표 5. 곡성군 죽곡면 관리개선 필요지역

행정리	관리수준 개선필요	행정리	관리수준 개선필요	행정리	관리수준 개선필요	행정리	관리수준 개선필요
하죽리	-0.46	반송리	0.39	비봉리	0.29	고치리	-0.92
태평리	0.53	연화리	-1.86	유봉리	-0.57	용정리	0.03
화양리	-0.34	삼태리	-0.16	동계리	-0.52	복소리	0.42
봉정리	0.55	당동리	-0.30	창기리	-1.50	하한리	-0.01
죽성리	-0.32	서정리	0.08	삼송리	-2.23	상한리	1.09
덕양리	-0.13	본토리	0.25	건모리	0.36	조사리	-0.30
신평리	0.62	남양리	-0.55	원달리	0.06	-	-

음의 값은 관리개선이 필요한 지역임을 나타냄

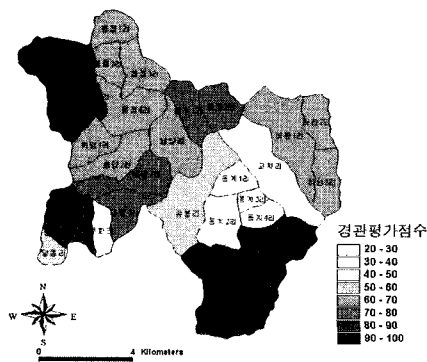


그림 5. 관리현황이 반영된 농촌경관평가도

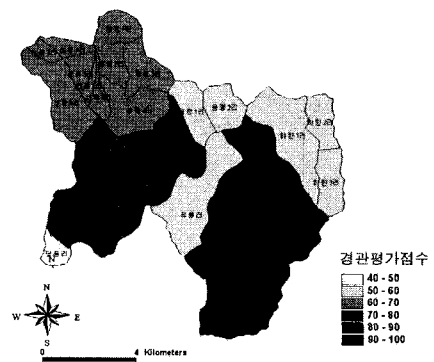


그림 6. 관리현황이 미반영된 농촌경관평가도

#### IV. 결론

본 연구에서는 전국에 산재되어 있는 농촌마을의 경관을 비교 평가할 수 있는 방법을 시범적으로 적용 및 검토하여 농촌경관관리의 기초자료를 제공하고자 하였다. 연구의 결과, 경관관련 전문가를 대상으로 일반적인 이미지에 기초하여 각 경관자원·하위항목별 중요도 평가, 하위항목의 개수에 따른 평가, 관리현황에 따른 평가 등이 도출되었다. 본 연구의 과정은 어메니티 자원이 조사된 농촌 마을이라면 경관적 측면에서의 추가적인 조사 없이 바로 적용될 수 있다는 점에서 의의를 지닌다. 또한 농촌어메니티 자원조사 사업이 현재 전국의 농촌마을을 대상으로 구축되는 시점에 있기 때문에 그 가능성이 크다. 경관평가결과 경관자원 중 수자원이 경관전체의 질에서 가장 중요한 것으로 나타났다. 이것은 수자원이 자연경관과 농업경관을 구성하는데 주요한 시각적 요소인 동시에 생태적·기능적 가치를 내포하기 때문인 것으로 사료된다. 또한 관리현황 반영여부를 비교함으로써 현재의 경관수준이 낮으나 적절한 관리가 이루어질 경우 잠재력 있는 마을을 추출한 것은 농촌경관의 보전뿐만 아니라 장기적인 농촌경관의 질을 향상시키는 데에도 유용하게 쓰일 것으로 기대된다. 관리수준에 따라서 자원이 존재하지 않는 경우에 비해 경관수준이 더 낮게 평가되는 경우도 관찰되었으나 낮은 관리현황이 나타나더라도 이는 개선의 가능성이 있으므로 존재하지 않는 것에 대해 차별화해야 할 필요가 있다. 즉, 개선의 가능성이 높음에도 불구하고 관리수준의 부정적 영향이 나타나는 지역은 도출하여 집중적으로 관리해야 할 것이다.

본 연구에서 제안한 기법을 일반화하기 위해 향후 연구에서는 첫째, 곡성군 죽곡면 외에 다양한 사례지역에 적용하는 과정을 추가해야 할 것이다. 농촌마을은 도시로부터의 거리, 입지한 지형적 특성에 따라 경관이 다르게 나타날 것으로 예상되므로, 보다 많은 사례지역을 선정하여 경관평가를 적용하고, 현장조사를 통해 비교 검토하는 과정을 반영하여야 할 것이다. 둘째, 평가결과를 경관관리의 기초자료로서 활용하기 위해서는 행정리 단위로 GIS자료를 구축하여 반영하여야 할 것이다. 또한 본 연구는 농촌의 경관을 보전 및 관리, 활용하기 위한 기초자료를 제공하기 위한 것으로서, 그 결과를 활용하기 위한 구체적인 방안 역시 함께 연구되어야 할 것이다.

이 연구는 농촌진흥청 농촌자원개발연구소의 용역 연구(2006 농촌어메니티자원도 관리 및 활용기술 연구) 지원에 의하여 수행되었음

#### 참고문헌

1. 농촌진흥청 농촌자원개발연구소, 2006, 농촌어메니티자원조사사업 제1회 전체회의 자료집
2. 농촌진흥청 농촌자원개발연구소, 2006, 농촌어메니티자원도 관리 및 활용 기술연구
3. 서주환, 최현상, 1998, 토지이용의 지각특성을 고려한 농촌경관 선호성 분석에 관한 연구, 농촌계획 4(2) : 29-40
4. 서주환, 최현상, 이준근, 2002, 농촌경관 도입요소의 조작성을 통한 경관평가, 한국산림휴양학회지 6(4) : 1-7
5. 안동만, 손주동, 김명수, 2005, 농촌경관의 농촌다음과 선호도 평가 연구-내국인과 외국인 평가 비교를 중심으로-, 농촌계획 11(3) : 43-52
6. 윤진옥, 김유일, 정기호, 1995, 도시 및 농촌주거자의 농촌경관 선호도에 관한 연구, 한국조경학회지 23(2) : 93-103
7. 이동근, 옥주희, 홍찬선, 윤소원, 박창석, 유현석, 2005, 농촌경관 보전 및 관리를 위한 경관자원 분류 및 평가에 관한 연구-농촌마을종합개발사업을 중심으로-, 농촌계획 11(2) : 21-34
8. 이영경, 1997, 경관의 의미와 경관평가에 관한 연구, 한국조경학회지 24(2) : 59-73
9. 주신하, 임승빈, 2000, 경관평가연구의 국내외 동향, 한국조경학회지 28(2) : 49-60
10. 채혜성, 김혜민, 2005, 농업생산공간 경관의 효율적 관리를 위한 경관구성요소 분류에 관한 기초 연구, 농촌계획 11(3) : 1-9
11. 고창국화축제, <http://www.gcfestival.com/>

\* 접수일 : 2007년 2월 26일

■ 3인 익명 심사필