

# 뮤지컬 '크리스마스 캐롤'의 무대의상 제작에 관한 연구

최 영 로\* · 임 영 자\*\*

세종대학교 패션디자인학과 강사\* · 세종대학교 패션디자인학과 교수\*\*

## A Study on the Production of Stage Costume of Musical 'Christmas Carol'

Young-Ro Choi\* · Young-Ja Lim\*\*

Lecturer, Dept. of Fashion Design, Sejong University\*

Professor, Dept. of Fashion Design, Sejong University\*\*

(2006. 12. 21 투고)

### ABSTRACT

This study researched the costume manufacture process by having the musical 'Christmas Carol' as an example and specifically presented the costume manufacture process of an actually performance work, thus it aimed to be helpful theoretically and realistically, by allowing theatrical costume manufacturers and majors in theatrical costume to be informed of the systematically practical affair process of the theatrical costume manufacture and by exhibiting the research work of costume composition aiming at reproducing a silhouette in the process such as costume composition and sewing, and the effectively manufacturing methods such as the costume composition application and the sewing method development aiming at the activity of performers.

In the empirical research, it analyzed the features of characters and arranged the manufacture points while actually manufacturing the performance costume, and clarified the systematically performance costume manufacture process such as a manufacture meeting→costume list preparation→work-instruction sheet preparation→pattern manufacture→sewing→performance and inspection.

Through performing the manufacture of the really performance work, it is hoped that this study contributes to the development of performance art circles, by presenting a step and a method of professionally theatrical costume to the performance manufacturers and the theatrical costume manufacturers at present when the theatrical costume is solidifying its position as a professional sphere, in the performance and art, has a meaning as the initially empirical research, which can exhibit as a guide of realistically and empirically educational contents for theatrical costume aiming to bring up professional staff for theatrical costume, and becomes help in the efficiently theatrical costume manufacture realistically.

Key words: stage costume(무대의상), costume list(의상목록표), work-instruction sheet (작업지시서)

## I. 서론

무대의상은 공연작품의 시각적 요소 중 관객이 가장 민감하게 반응하는 요소 중 하나로써 작품의 내용이나 극의 분위기를 전달할 수 있도록 배경과 극중인물에 관한 정보들 즉, 사회적급, 경제적 상태, 직업, 나이, 성격, 지리적 위치, 기후, 시간 등에 관한 정보들을 제공하며 공연작품이 표현하고자 하는 주제, 사상, 형식까지도 전달할 수 있는 매체가 된다.

1997년 세계연극제를 계기로 우수한 해외공연작품들이 한국에 소개되어, 대중의 공연예술에 대한 관심이 전폭적으로 증가하였으며 특히 뮤지컬 장르의 시장성장은 주목할만하다. 이전에는 외국공연단체가 방한하여 단기간 공연하고 돌아가는 실정이었으나 최근에 들어와서 장기공연을 위해, 외국 공연작품의 판권을 수입하고 의상, 무대 등을 국내에서 제작하는 프로덕션이 늘어나고 있는 추세다. 따라서 의상디자이너가 제작까지 겸하는 이전의 제작환경에서 변화하여 디자인과 제작이 전문적으로 분리되는 실정이며 공연의상 제작자에게도 이러한 경향에 따른 새로운 시스템에 적응해야하는 과도기라 할 수 있겠다.

공연의상 제작자는 단지 의상을 만드는 기술만 제공하면 된다고 생각했던 과거의 소극적인 사고의 틀에서 벗어나 의상디자이너에게 뒤지지 않는 전문적인 지식과 안목을 키우고, 공연준비에서 막이 오르기까지 전체적인 제작과정에 대해 체계적인 생산 시스템을 구축하여 능동적으로 대처해야 하는 시기가다.

특히 작품의 실정이 고전일 경우 복식사적 배경에 관한 전문적인 지식은 필수적이며 회화, 박물관 보유의상, 패션잡지 등의 자료에 기초해서 삼차원의 의상을 재창조해야 하므로<sup>1)</sup> 복식사적 실루엣 재현을 위해 복식사에 대한 전문적인 지식을 바탕으로 의복구성방법과 제작방법 등에 대하여 끊임없이 연구하고 개발하여야 한다.

또한 무대의상은 연극자가 무대위에서 입고 연기하는데 불편이 없도록 배우의 움직임에 따라 활동성을 배려해 주어야 한다. 특히 뮤지컬을 위한 무대의상은 배우가 무대위에서 춤추는데 불편이 없도록

일반 의상과는 다른 구성법을 적용하여 제작하여야 한다.

이에 본 논문은 찰스 디킨스(Charles Dickens)의 '크리스마스 캐롤(A Christmas Carol)'을 실례로 의상 제작과정을 연구함으로써 공연의상 제작자들에게 이론적, 실제적으로 도움을 주고자 한다.

현재까지의 선행연구로는 무대의상 디자인에 대한 연구, 무대의상 디자인 과정에 대한 연구 등 디자인 분야에서는 다양한 공연 장르에 따라 연구가 활발하게 이루어져 있었으나, 무대의상 제작에 관한 연구는 실물제작과정에 대한 구체적인 연구가 미흡한 실정으로 공연의상 제작에 관한 실질적인 연구가 절실하였다.

본 논문에서는 실제 공연작품의 의상 제작과정을 구체적으로 제시함으로써 무대의상 제작자 및 무대의상 전공자에게 공연의상 제작의 전반에 관한 체계적인 실무 과정을 알리고자 한다. 공연작품의 인물분석, 디자인에 따른 제작요점, 제작회의, 의상목록표 작성, 작업지시서 작성 등 제작 전의 필수과정을 구체적으로 제시하고 의복구성, 봉제 등의 실물 제작과정에서 실루엣 재현을 위한 의복구성 고증작업과 연기자의 활동성을 위한 의복구성 응용, 봉제방법 개발 등에 이르기까지 효과적인 제작방법을 알려, 가능한 한 단기간에 완성도 있는 공연의상 제작을 가능하게 하여 공연의상 제작기술을 개발, 향상시키는데 도움을 주고자 하는 것이 본 연구의 목적이다.

특히 본 연구의 주제인 뮤지컬 '크리스마스 캐롤'의 공연의상은 체코의 디자이너 다그마 브레지노파(Dagmar Brézinová)가 디자인한 작품으로 실루엣 재현에 충실한 작품으로 평가되어 높은 수준의 국내 제작기술을 보여주는 실례가 되어 연구의미가 크다.

또한 공연예술에 있어서 무대의상이 전문적인 영역으로 자리매김하고 있는 현재에 공연 제작자들과 무대의상 제작자들에게 전문적인 무대의상 제작단계와 방법을 제시하여 공연예술계의 발전에 기여하고, 무대의상 전문 스텝 양성을 위한 현실적이고 체계적인 무대의상 제작교육내용의 지침으로 제시할

수 있는 최초의 실증적 연구로서 의의가 더욱 크다.

## II. 연구 방법 및 범위

본 연구는 2003년 12월에 공연된 서울예술단의 뮤지컬 ‘크리스마스 캐롤’의 의상 제작에 참여하여 주연, 조연급의 의상 60여벌의 제작과 함께 수행되었다.

실증적 연구로서 공연의상을 실제로 제작하면서 제작과정을 기록하고 연구하였다. 그리고 패턴 제작, 봉제 등의 실제 제작과 관련된 여러 부분의 특성들의 실례를 제시하였다. 또한 제작된 의상을 실제로 배우가 입고 무대위에서 공연함으로써 결과물이 디자인과 일치하는지, 연기자들의 동작에 불편함은 없는지 등에 대하여 점검하고 실증적으로 연구하였다.

본 연구의 범위를 연구자가 직접 제작에 참여한 의상으로 정하였으며 체코에서 제작해 온 의상 1벌과 모자 17점, 구두 등 국내 외주로 제작한 의상을 제외하였다. 또한 뮤지컬 ‘크리스마스 캐롤’의 공연 의상의 디자인에 관한 분석 및 무대장치와의 조화, 조명효과, 분장과의 일치성 등의 디자인에 관한 효과는 연구의 범위에서 제외하였다.

## III. 뮤지컬 ‘크리스마스 캐롤’의 의상 제작 과정

### 1. 인물의 성격분석과 제작요점

공연의상 제작자가 의상제작 분야에서 보다 전문화되어 제작자의 영역을 넓히려면 반드시 의상제작에 참여하는 작품에 대하여 깊이 있는 연구가 필요하다. 극에 적합한 의상을 제작하려면 각각의 의상 디자인과 의상 전체의 분위기에 대하여 완전히 이해해야 한다. 특히 의상 디자이너가 디자인하기 위해 공연작품의 등장인물들의 성격을 분석해야 하는 것과 마찬가지로, 제작자도 독립적으로 등장인물들의 성격을 철저히 분석하고 디자이너와 함께 의사소통하고 정보를 공유해야 하며 나아가 디자이너가

미처 파악하지 못한 부분들에 대해서도 아이디어를 제시할 수 있는 역량을 키워야 한다.

등장인물들의 성격을 분석할 수 있는 정보의 기초는 대본이다. 대본의 대사와 지문을 바탕으로 등장인물들의 성격과 역할을 파악하여 의상의 화려함이나 낮은 정도, 단추나 장신구의 분위기들을 구체적으로 설정함으로써 작품의 극적 효과에 부합되는 의상을 제작할 수 있다. 또한 분석한 성격의 내용과 의상디자인을 함께 정리하여 보관하면 공연의상 제작 시 배역의 특징을 지속적으로 상기할 수 있다는 장점이 있다.

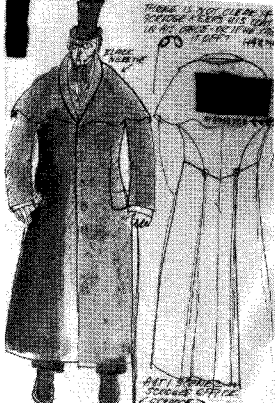

따라서 본 연구자는 뮤지컬 ‘크리스마스 캐롤’에 등장하는 배역들의 성격을 분석하였다. 뮤지컬이라는 장르에서는 거리장면이나 군무를 위한 장면 등에서 성격분석과는 관계없이 무대 전체의 분위기에 맞도록 구색을 맞출 수 있는 배역이 설정되는 경우가 많다. 성격분석은 회곡작가나 연출가의 설정이나 대본분석에 의해서 이루어지기 때문에 대사가 거의 없는 배역들의 경우 성격분석에서 배제시키고 직업, 신분의 귀천, 역할에 따라 전형적인 스타일로 의상을 제작하기 때문에 본 연구에서도 대사가 이루어지는 배역을 중심으로 등장인물의 성격을 분석에 의거하여 각 인물의 의상의 제작과정에서 제작요점을 추출해 내었다.

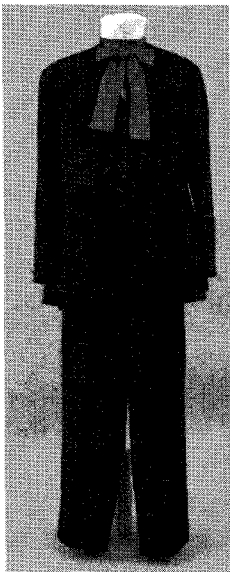
뮤지컬 ‘크리스마스 캐롤’에 등장하는 인물들 중에서 스크루지의 성격과 의상제작 시 유의점에 대하여 각각 정리한 내용을 <표 1>에 제시하였으며 완성된 의상의 사진을 <사진 1>, <사진 2>에 일례로 수록하였다.

### 2. 제작회의

본 연구자가 뮤지컬 ‘크리스마스 캐롤’의 공연의상 제작 담당자로 선정되어 의상 디자이너와 본 연구자가 인솔하는 제작팀은 공연의상 제작에 사용될 원단 및 부자재에 대하여 제작 회의를 하였다. 디자이너에게 국내 제작여건, 특히 원단시장에 대한 정보가 부족한 상태였으므로 본 제작팀이 1차 회의, 2차 회의 때 디자이너가 제시한 스케치에 따라 시장

〈표 1〉 의상제작 분석표 : 스크루지

배역	스크루지	
성격	어릴 때 가난했던 기억 때문에 논버는 일에만 집착하는 냉정한 구두쇠이다. 크리스마스 이브, 환상 속에서 과거, 현재, 미래를 여행하면서 자신의 행동을 뉘우치고 크리스마스 아침에 새 인간으로 변하게 된다.	
제작요점	주인공이므로 의상의 색상은 젊은 시절에는 밝은 색을, 나이트 시절에는 어두운 색을 사용하였으며 조끼의 색상에 포인트를 주었다. 무대위에서 의상을 빨리 전환하여야 하므로 벨크로를 사용하여 여밈을 처리한다.	
디자인		



〈사진 1〉 스크루지의 의상



〈사진 2〉 스크루지의 의상 (코트 착용)

고, 이외의 미흡한 원단이나 단추, 액세서리 등의 장식들에 대한 선택은 제작자에게 일임하기로 합의 하였다.

의상 디자이너는 제작설명회가 끝나면 몇 벌의 샘플의상을 확인하고 체코로 돌아가기로 한 일정이었으므로 추후 전화와 이메일, 팩스 등을 이용하여 지속적으로 의사소통하기로 하였으며, 국내 제작 여건상 제작비와 제작 완성도 면에서 체코에서 제작하면 유리한 스타일을 선정하여 일부 의상을 체코에서 제작하기로 하였다.

외국 디자이너의 작품을 제작하는 경우 대부분의 경우 샘플제작을 요구받는다. 제작 프로덕션과 디자이너가 단기간에 제작된 샘플을 평가하여 제작자의 역량을 파악한 후 최종으로 제작을 의뢰할 것인지에 대하여 결정하게 되므로 제작자는 평소에도 지속적인 연구와 제작법 개발을 통하여 빠른 시간 내에 의상을 효율적으로 제작하는 기술을 보유하고 있어야 한다.

조사를 통해 수백 종류의 원단샘플을 수집하여 3차 회의, 4차 회의 때 디자이너에게 샘플을 제시하였

### 3. 의상목록표 작성

실제 공연의상 제작에 앞서, 효율적인 의상제작과 세부협의를 위하여 반드시 의상 목록표를 작성한다. 의상 목록표에는 배역에 따른 필요한 의상의 아이템과 별수, 더블캐스트의 경우 추가 제작하는 의상의 수량 등을 정확히 기재하는 점이 중요한데 그 이유는 총 의상제작별수가 파악되어야 의상 제작비 견적산출이 가능하기 때문이다. 또한 제작자의 의상목록에는 직접 제작할 것, 구매할 것, 외부제작소에 의뢰할 것 등 세부적인 사항이 기재되어야 효율적인 제작이 용이하다. 의상소품들의 경우 의상제작파트에서 제작할 것인지 소품 제작파트에서 제작할 것인지 책임의 소재를 가려 제작에 혼선이 없도록 충분히 상의하여 필요한 의상소품이 누락되는 낭패가 없도록 꼼꼼히 확인한다.

시대의상을 제작할 경우 의상목록을 작성할 때 가급적이면 복식사 문헌에 나온 용어를 그대로 표기하는 것이 바람직하지만 대부분의 경우 실무자들과의 원활한 의사소통을 위해 현대에 사용되는 용

어를 사용한다. 본 연구에서는 코트→재킷, 오버코트→코트, 웨이스트코트→조끼, 크라바트→타이, 가운→드레스 등 실무자들이 사용하는 용어로 표기하였다.

뮤지컬 '크리스마스 캐롤'의 남자 의상 목록을 <표 2>에 일례로 제시하였다.

### 4. 작업지시서 작성

의상 목록과는 별개로 작업지시서 작성 또한 제작의 중요한 과정중 하나다. 의상 디자이너가 스케치에서 의상에 관하여 최대한 자세하게, 구성상 봉제되는 라인, 특별히 요구하는 봉제방법 등을 정확하게 표현해주고 현장 기술자들은 스케치만을 보고도 의상의 분위기를 그대로 실물화 해주는 것이 이상적이지만, 의상의 완성치수 혹은 예상치수-예를 들면 플레어나 주름의 분량, 스커트의 밑단둘레치수 등-가 포함된 도식화를 제공하면 디자인에 근접한 의상을 단시간 내에 효율적으로 제작할 수 있어 제작비 절감의 효과를 거둘 수 있다.

<표 2> 뮤지컬 '크리스마스 캐롤'의 의상목록 (남)

순서	배역	자체제작	구매 외부제작	채고제작	비고
1	스크루지	재킷, 셔츠, 조끼, 바지, 코트, 타이, 잠옷가운, 잠옷바지, 잠옷모자	구두, 슬리퍼	목도리 모자 2	더블캐스트, 2벌 제작
2	말리	재킷, 셔츠, 바지, 타이, 턱받이	구두	.	.
3	밥	재킷, 셔츠, 조끼, 바지	구두, 목도리	모자	더블캐스트, 셔츠2 신발 2족
4	현재의 정령	코트, 바지, 벨트, 패딩	맨발샌들	.	플라잉의상 입음
5	미래의 정령	원피스, 가운, 헤드(전식 <sup>2)</sup> )	장갑	.	스틸워커착용
6	프레드	재킷, 셔츠, 조끼, 바지, 코트, 타이	구두	모자	.
7	에베니저	재킷, 셔츠, 조끼, 바지, 타이	구두	모자	.
8	맹인길인	재킷, 바지, 장갑, 발싸개신발	모자	.	.
9	페즈워 영감	재킷, 셔츠, 조끼, 바지, 코트, 타이	스타킹	모자	더블캐스트, 스타킹 2족
10	윌리엄	재킷, 셔츠, 조끼 바지, 코트, 타이	구두	모자	.
11	과일,빵 장수	재킷, 바지, 스카프, 앞치마	구두, 모자	.	.
12	포도주 장수	재킷, 바지, 앞치마	모자, 목도리, 장갑, 구두	.	.
13	구세군	재킷, 바지, 리본	구두	모자	.
14	딕	재킷, 셔츠, 조끼, 바지, 타이	구두, 스타킹	.	.
15	유령1	재킷, 셔츠, 바지, 스타킹, 타이	부츠, 모자	.	.
16	유령2	재킷, 셔츠, 바지, 타이	구두	.	.
17	유령3	재킷, 셔츠, 바지, 스타킹, 타이	구두, 모자	.	.
18	광대	.	부츠	부츠 외 일체	.
19	남자	태킷, 셔츠, 조끼, 바지, 타이	.	.	.

따라서 의상을 제작하는 총 책임자는 의상의 전체적인 분위기와 함께 디테일 등 세부적인 사항에 대하여 총괄적인 지식을 보유하고 있어야 하며 실제로 의상을 제작하는 봉제과정에 대해서도 폭넓은 경험과 지식을 쌓아 의상제작과정의 전체를 지시하고 감독하여야 한다.

작업지시서는 각각의 아이템별로 간단하면서도 명확하게 제작하여 제공하여야 하며 의상 전체의 분위기가 통일될 수 있도록 반드시 의상디자인 스케치를 첨부한다. 또한 작업지시서에 의상을 낱개 처리할 것, 벨크로 처리할 것, 활동성을 위한 무를 달 것, 보이는 부분만 제작할 것, 체형의 특징 등의 주의사항을 명확하게 기재한다. 또한 작업지시서를 제작하기 전에 배우들의 신체 치수를 재어 작업지시서에 연기자의 치수도 함께 명시한다.

본 연구자는 디자이너의 스케치를 토대로 도식화를 포함한 작업지시서를 디자인 스케치와 함께 현장 기술자들에게 제공함으로써 보다 정확하고 빠른 제작을 시도하였다.

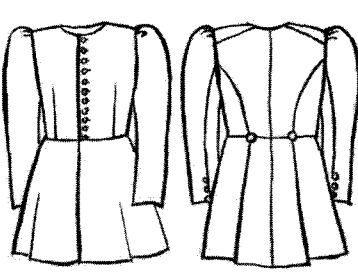

스크루지의 의상의 작업지시서를 <그림 1>, <그

림 2>에 일례로 제시하였다.

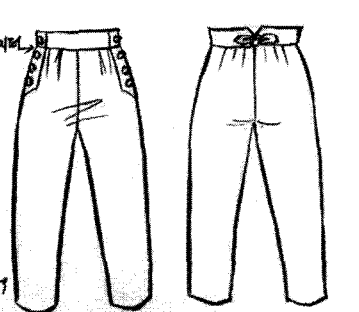
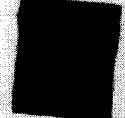
### 5. 패턴제작

공연의상은 일반적으로 패션의류제품과는 달리 대량생산을 목적으로 제작하지 않는다. 경우에 따라 같은 스타일의 의상을 한꺼번에 여러 벌 제작하는 경우도 있기는 하지만 대체로 스타일당 한, 두벌 정도의 의상을 제작하고 같은 스타일이라도 배우의 체형에 따라 패턴의 변화가 예상되기 때문에 패턴의 표준화는 거의 불가능하며 체형별 패턴 제도법을 일일이 적용하여 제도하는 과정 또한 큰 의미가 없다. 따라서 공연의상 제작과정에서 의상의 맞춤새나 실루엣 등을 체크하기 위한 가봉과정은 필수적이다. 그러므로 가봉할 때에 디자이너가 필히 참석하여 제작자에게 부족하거나 수정해야 하는 사항들을 정확히 지적하여야 하며 제작자는 수정사항을 빠짐없이 기록하여 제작에 반영한다.

뮤지컬 '크리스마스 캐롤' 과 같은 경우처럼 디자이너가 국내에 체류하지 않아 디자이너 없이 의상을 제작하여야 할 때에는 의상제작자의 책임아래

공연명	크리스마스 캐롤	CAST	스크루지
사이즈 (단위:inch)	도식화		
가슴둘레	38.5		
허리둘레	32.5		
장팔이둘레	38		
팔꿈치	15.5		
허름	19		
어깨너비	18		
팔길이	25.5		
몸길이	16.5		
자켓길이			
스커트길이			
비자길이	41		
머리둘레	23.5		
목둘레	19		
키	165.5		
발사이즈	24.5		
SWATCH		요척	
		58" 44	
주의사항	가드장이 4번 활동이 용이하게 무릎 잡아놓길		

<그림 1> 스크루지 의상 작업지시서(재킷)

공연명	크리스마스 캐롤	CAST	스크루지
사이즈 (단위:inch)	도식화		
가슴둘레	37.5		
허리둘레	32.5		
장팔이둘레	38		
팔꿈치	15.5		
허름	19		
어깨너비	18		
팔길이	25.5		
몸길이	16.5		
자켓길이			
스커트길이			
비자길이	41		
머리둘레	23.5		
목둘레	19		
키	165.5		
발사이즈	24.5		
SWATCH		요척	
		58" 1.5y	
주의사항	- 단추 세팅부분은 3방안 열것		

<그림 2> 스크루지 의상 작업지시서(팬츠)

모든 제작이 이루어지므로 의상 제작자의 역할이 더욱 중요해진다. 따라서 뮤지컬 '크리스마스 캐롤'과 같이 시대적 고증이 필요한 의상을 제작할 때에는 제작자가 패턴제작을 위한 자료를 수집하고 연구하여 패턴제작에 반영하여야 한다.

또한 무대의상은 배우가 무대위에서 입고 연기하는데 불편함이 없고 배우의 격렬한 동작에 방해되지 않도록 배우의 움직임에 따른 활동성을 배려해 주어야 한다.

이러한 공연의상의 특성을 반영하여 본 연구자는 뮤지컬 '크리스마스 캐롤'의 의상의 패턴제작에서 구체적인 패턴 제도법 보다는 실루엣 재현을 위한 봉제선 구성과 활동성을 위한 구성활용 방법에 대하여 연구하였다.

19세기 의상 구성방법은 문헌을 중심으로 자료를 수집하였는데 뮤지컬 '크리스마스 캐롤'의 의상디자인과 똑같은 스타일에 관한 자료를 수집하기에 어려움이 있었으므로 비슷한 스타일을 선택하여 연구하였다. 수집하여 정리한 자료와 의상디자이너가 스케치에서 제시한 라인을 기초로 뮤지컬 '크리스마스 캐롤'의 의상 패턴을 제작하였는데 의상디자이너가 스케치에서 요구한 봉제선을 우선으로 적용하고 스케치에 정확히 표현되지 않은 부분은 문헌자료를 참고하였다.

신축이 있는 옷감으로 의상을 제작할 경우에는 배우의 활동성을 위해서 특별히 배려할 사항이 없겠으나 작품의 특성상 모직물이나 기타 신축이 거의 없는 원단을 많이 사용하는 의상들의 경우 패턴 제작 시 연기에 지장 없도록 배려할 수 있는 방법에 대하여 연구하여 적용시켜야 한다. 상의에는 겨드랑이 부분에 무를 달도록 하여야 하고 바지는 밑위에 여유분을 적게 두어야 배우의 동작에 방해되지 않는 의상의 패턴을 제작할 수 있다.

### 1) 남자의상

19세기 남성복은 코트의 앞판의 허리선에 봉제선이 있고 허리선 아래에 스커트 모양의 페플럼이 달려 뒤판의 허리선에는 봉제선이 없어 길게 재단되어진다. 또한 코트의 옆선의 봉제선이 뒤로 이동

되어 실루엣이 부드러워 질 수 있도록 재단되었다. 소매는 두장 소매로 윗소매와 밑소매의 크기가 거의 비슷하였다.

조끼의 꺾임선에 피쉬다트를 두어 몸에 밀착되도록 재단되어짐을 알 수 있었고 바지의 밑위에 여유분이 많이 재단되어짐이 보였다.

<그림 3>, <그림 4>, <그림 5>에 19세기 남자 복식의 패턴들을 스타일별로 스케치와 함께 제시하였다.

뮤지컬 '크리스마스 캐롤'의 남자 의상을 위해 패턴을 제작할 때에는 위의 19세기 남성복의 특징을 기준으로 제도하였으나 뒤허리에 장식벨트를 붙여야 하는 경우 뒤 허리선에도 봉제선을 두었는데 작은 조각으로 분리하여 재단하면 원단을 절약할 수 있어 비용절감이 가능하며 제작하기 쉽기 때문이었다.

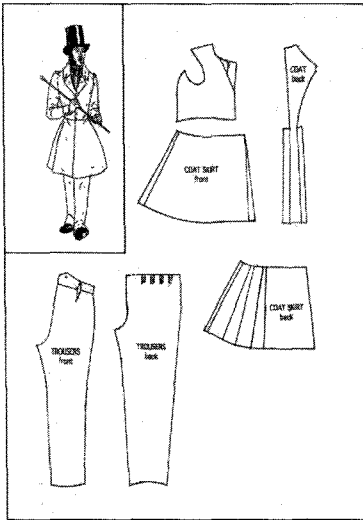
코트의 두장소매는 현대의 경우처럼 윗소매를 밑소매보다 크게 제작하였는데 윗소매보다 밑소매가 작을 경우에 완성된 소매 모양이 더 보기 좋기 때문이다. 또한 대부분의 의상의 소매에 제물무 혹은 따로 재단된 무를 대어주도록 하였는데 일반적인 소매는 배우가 춤추고 연기하는데 불편하기 때문에 무를 대어 주어야 한다. 무의 폭은 3~4인치 정도면 적당하다.

코트의 옆선은 19세기의 재단방법과 달리 제자리에 두었는데 봉제선의 시접이 무대의상의 실루엣을 명확하게 보이는데 도움을 주기 때문이다.

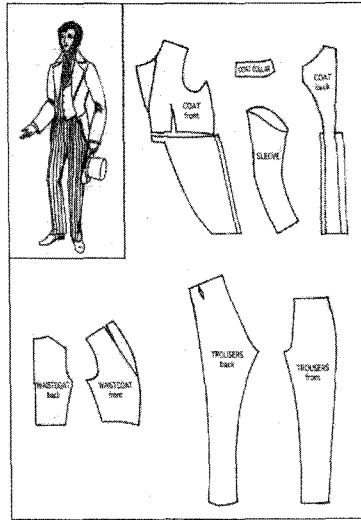
조끼의 맞음새를 좋게 하기 위해서 19세기의 피쉬다트 이외에 라펠을 꺾임선에서 접어 넘기지 않고 칼라처럼 부착하게 재단함으로써 좀더 상체에 맞도록 하였으며 몸판에 허리선 다트를 두어 현대의 조끼패턴을 제작하는 방법을 활용하였다.

바지는 19세기 바지의 모양대로 밑위에 여유를 많이 둘 수 없었다. 밑위에 여유가 너무 많으면 배우의 연기에 방해가 되며 외관도 별로 좋지 않기 때문이다. 공연의상 제작 시에는 바지의 밑위에 여유를 많이 두지 않는 것이 바람직하다.

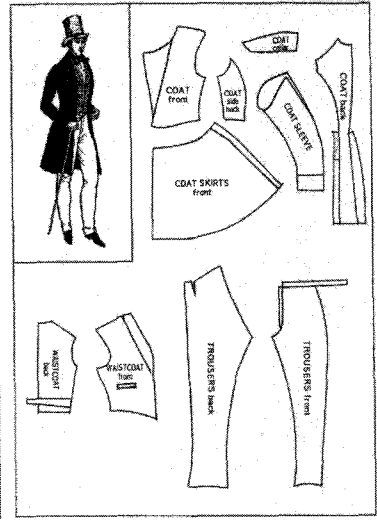
뮤지컬 '크리스마스 캐롤'에 실제로 제작하여 사용한 남자 의상 패턴 중에서 <그림 6>에 페즈워의 의상 패턴을 제시하였고 <그림 7>에 스크루지의 의상 패턴을 제시하였다.



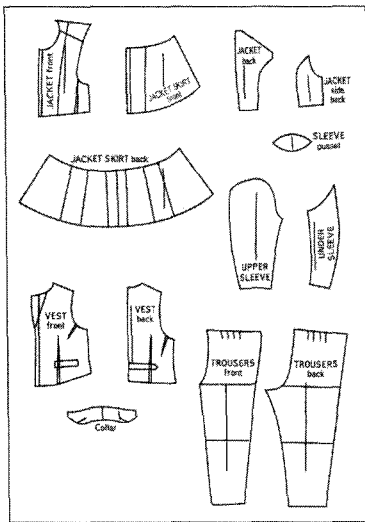
<그림 3> 19세기 남성복 패턴 13)



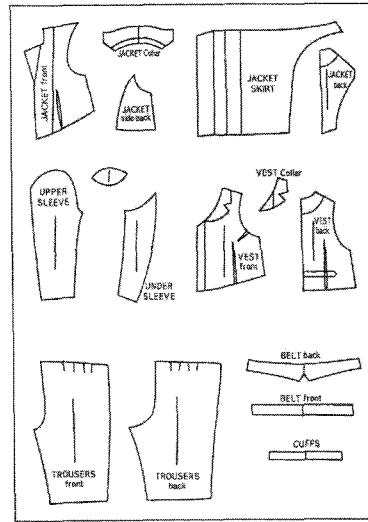
<그림 4> 19세기 남성복 패턴 24)



<그림 5> 19세기 남성복 패턴 35)



<그림 6> 뮤지컬 '크리스마스 캐롤'에 사용한 남성복 패턴 1



<그림 7> 뮤지컬 '크리스마스 캐롤'에 사용한 남성복 패턴 2

또한 19세기 남자 복식의 패턴과 뮤지컬 '크리스마스 캐롤'에 제작하여 사용한 패턴에 관한 비교를 <표 3>에 제시하였다.

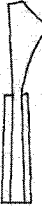


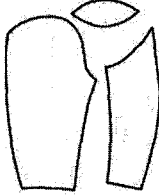
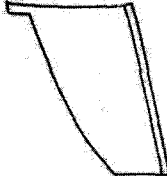
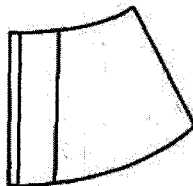
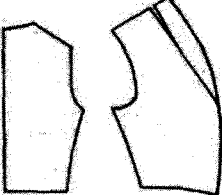
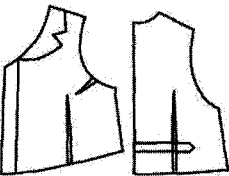

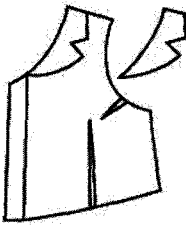
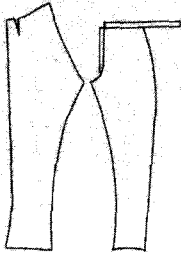
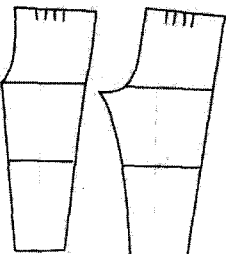
## 2) 여자의상

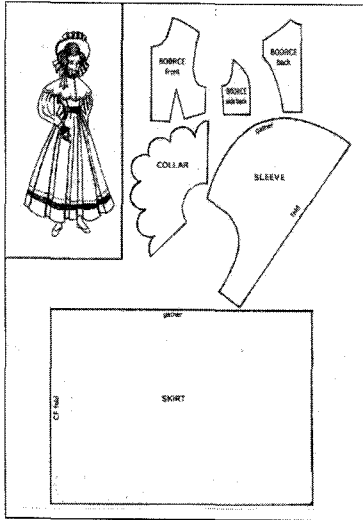
19세기 여성복 바디스 패턴의 특징은 허리선 다

트가 깊고 프린세스 라인이 많이 사용되어 바디스가 몸에 꼭 맞도록 재단되고 소매의 주름분량이 매우 많다는 점이다. 또한 남성복에서와 같이 팔에 꼭 맞는 소매의 경우 두장으로 재단된 것도 알 수 있었다. 스커트는 직사각형으로 재단되어 풍성한 볼륨을 살릴 수 있었던 것으로 보인다.

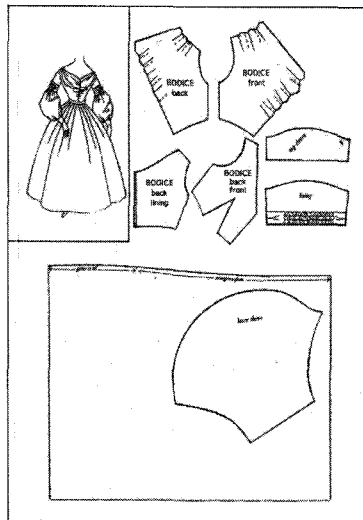


〈표 3〉 남자 의상 패턴 비교

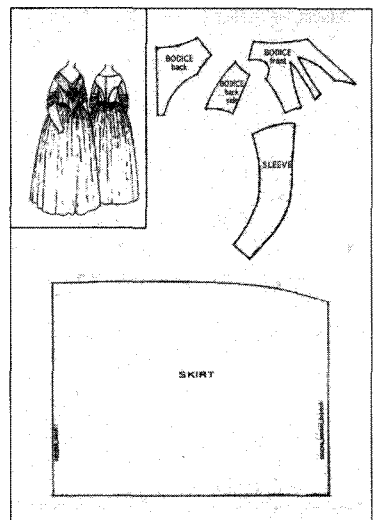
차이 부위	19세기 복식 패턴	공현의상 패턴	차이점	목적
재킷의 허리선			허리에 봉제선을 둠	원단 소요량 절약 제작의 용이성
재킷의 소매			윗소매를 크게 만들 무를 댐	외관이 더 좋음 활동성 부여
재킷의 옆선			옆선을 뒤로 넘기지 않고 제자리에 둠	봉제선의 시접이 실루엣을 살림
조끼의 몸판			허리선 다투	맞음새
조끼의 라펠			라펠을 칼라로 처리	맞음새
바지의 밑위			밑위의 여유분량	활동성 부여 외관이 좋음



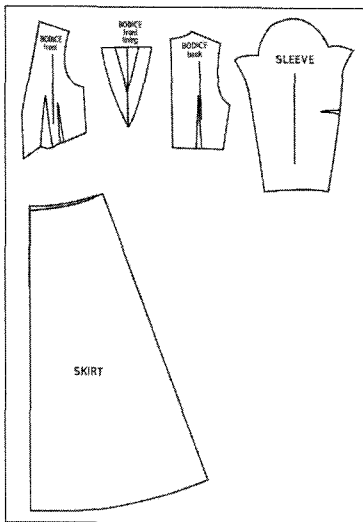
<그림 8> 19세기 여성복 패턴 16)



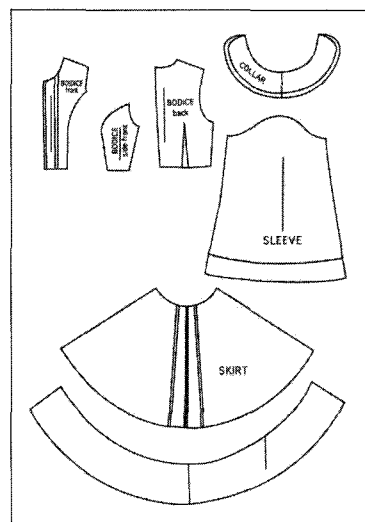
<그림 9> 19세기 여성복 패턴 27)



<그림 10> 19세기 여성복 패턴 38)



<그림 11> 뮤지컬 '크리스마스 캐롤'에 사용한 여성복 패턴 1



<그림 12> 뮤지컬 '크리스마스 캐롤'에 사용한 여성복 패턴 2

<그림 8>, <그림 9>, <그림 10>에 19세기 여자 복식의 패턴들을 스타일별로 스케치와 함께 제시하였다.

뮤지컬 '크리스마스 캐롤'의 여자 의상을 위해 패턴을 제작할 때에도 바디스가 몸에 꼭 맞도록 하는데 중점을 두었다. 19세기 여성복 패턴과 마찬가지로 프린세스라인과 허리선 다투를 활용하였으며 배우의 활동성을 위하여 소매통이 넓지 않은 디자인

의 경우 겨드랑에 무를 대었다.

스커트는 부채꼴로 재단하였는데 19세기 여성복 패턴에서 보여 지는 것처럼 직사각형으로 재단하면 허리의 주름분량이 너무 많아 허리가 굽어 보이는 단점이 있으므로 스커트의 부피감을 표현하면서도 허리가 가늘어 보이도록 주름분량을 줄이는 방법을 선택하였다. 또한 스커트를 부채꼴로 재단하여 제작

하면 춤추는 장면에서 실루엣이 아름답게 보여 배우의 연기를 돋보이게 할 수 있다.

뮤지컬 '크리스마스 캐롤'에 실제로 제작하여 사용한 여자 의상 패턴들 중에서 <그림 11>에 이사벨의 의상 패턴을 제시하였고 <그림 12>에 에밀리의 의상 패턴을 제시하였다.

또한 19세기 여자 복식의 패턴과 뮤지컬 '크리스마스 캐롤'에 제작하여 사용한 패턴에 관한 비교를 <표 4>에 제시하였다.

19세기 복식의 패턴과 뮤지컬 '크리스마스 캐롤'에 제작하여 사용한 패턴을 비교한 결과 무대의상 패턴의 특징을 패턴을 응용한 목적에 따라 심미성, 활동성, 경제성, 제작의 용이성으로 밝혀낼 수 있었다.

### 6. 봉제


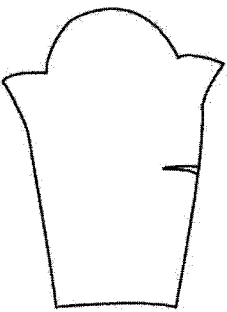
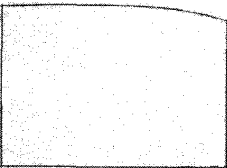
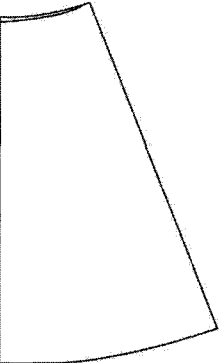
뮤지컬 '크리스마스 캐롤'의 의상 제작과정에서 봉제에 할애하는 시간을 3주간으로 정하여 제작하

고<sup>9)</sup> 공연 전 일주일의 기간을 두어 드레스 리허설, 테크니컬 리허설 일정에 차질이 없도록 진행하였으며 공연도중 발생할 수 있는 의상의 문제점을 수정, 해결할 수 있는 충분한 시간여유를 계산해 두었다.

제작기간동안에 새로운 설정이 발생하거나 설정이 변화한다든지 배우가 교체되는 등의 상황들에 탄력적으로 대처하여야 하므로 정기적으로 연습을 참관하고 연출부와 원활하게 의사소통 하여야 한다. 특히 연습을 참관하는 역할은 디자이너의 영역이며 제작자는 제작만 하면 된다고 생각하기 쉽지만 의상 제작자도 공연작품의 전반에 관하여 충분히 이해하고 작품의 전체 제작과정에서 능동적으로 대처하여 의상 제작자의 영역을 적극적으로 넓혀야 한다. 특히 외국공연작품을 국내에서 제작하는 경우가 증가하고 있는 현 실정에서 의상 제작자의 역할은 점점 더 중요해 지고 있다.

작업지시서에 따라 패턴을 제작하고 가윈단 가봉을 준비하는 동안 원단을 구매하면 비용절감 면에

<표 4> 여자 의상 패턴 비교

차이 부위	19세기 복식 패턴	공연의상 패턴	차이점	목적
바디스의 소매			겨드랑에 무를 댐	활동성 부여
스커트			부채팔로 재단하여 주름분량 제거	허리가 가늘어 보이도록 함 춤동작이 돋보이게 함

서 효율적이다. 물론 본원단으로 가봉하면 이중으로 재단하는 시간을 절약할 수 있지만 가봉 시 문제가 발생하여 원단을 교체하여 제작하여야 하는 경우, 추가비용을 지출해야 하는 부담이 발생할 수 있으므로 비교적 가격이 저렴하고 본원단과 비슷한 가원단으로 가봉하는 것이 바람직하다. 가원단 가봉 과정을 통해 수정사항을 파악하여 패턴을 수정한 후 본원단으로 재단하면 제작비 손실의 위험부담을 줄이고 원단구매전이라도 신속하게 가봉하여 패턴을 수정하는 시간을 절약하여 전체 제작기간을 단축시킬 수 있다. 따라서 뮤지컬 '크리스마스 캐롤'의 의상제작을 위하여 가원단 가봉을 실시하였다.

가봉 후, 수정사항에 따라 패턴을 수정하고 점검하여 준비된 본원단으로 재단하여 제작과정에 들어간다.

무대에서 사용되는 공연의상은 무대와 관객의 물리적인 거리 때문에 배우의 연기가 관객에게 전달되기 위해서는 동작이 실생활보다 과격하므로 튼튼한 봉제가 필수적이며, 상침이나 덧대어 박는 등의 가가이에서는 별로 고급스러워 보이지 않는 봉제법들도 객석에 멀리 떨어져있는 관객에게는 보이지 않기 때문에 오히려 고급봉제는 큰 의미가 없다. 반면에 심 퍼커링(seam puckering)은 의상에 조명이 비추어지면 더 어둡게 강조되어 눈에 거슬러 보이게 된다. 따라서 공연의상 제작 시 튼튼한 봉제와 실루엣을 살릴 수 있는 꼼꼼한 봉제와 마무리도 고려하여야 한다.

또한 공연의상에서는 주머니를 가짜로 달아 모양만 내주는 경우가 많으므로 연기에 주머니를 꼭 사용하여야 하는지를 반드시 확인하여 제작에 반영한다. 뮤지컬 '크리스마스 캐롤'의 의상디자인에서 제시된 주머니들은 실제로 연기에 이용되는 경우가 많아서 주머니를 모양만 내주지 않고 소품을 넣을 수 있도록 제작하였다.

패딩(padding)을 이용하여 신체 왜곡을 표현하는 경우 신체의 일부분처럼 보여 저야 하므로 신축성 있는 소재를 사용하여 배우의 신체에 꼭 맞는 기본 바탕위에 패딩할 위치를 정하고 솜을 사용하여 여러 겹으로 형을 만들어 제작하여 실제 인체의 살처럼

표현할 수 있지만<sup>10)</sup> 솜을 사용하여 제작하면 장기간의 사용과 세탁에 의한 변형이 쉬우므로 스폰지를 조각하여 견고한 패딩을 제작할 수 있다. 뮤지컬 '크리스마스 캐롤'에 등장하는 패즈워씨의 패즈워 부인의 패딩제작을 위하여 스폰지를 조각하여 견고한 패딩을 제작하였다.

의상제작 시 부자재나 단추 등의 장식을 선택하는데 많은 시간과 노력을 할애해야 한다. 배우의 격한 동작에도 의상이 뜯어지거나 변형되지 않도록 튼튼하고 견고한 부자재를 선택하여야 하며 특히 단추나 레이스, 브로우치 등의 장식들은 의상의 분위기에 큰 영향을 줄 수 있으므로 의상 제작자는 작품에 대하여 디자이너에 뒤지지 않는 안목과 전문적인 지식을 바탕으로 장식들을 선택한다.

또한 공연의상 제작자들이 간과하기 쉬운 사항은 오래 입은 듯한 혹은 낡게 보이는 의상을 제작하기 위하여 의상을 완성한 후 세탁이나 사포질, 염료나 안료, 아크릴 불감 등을 사용하여 의상에 후처리 하는 과정(breaking down)이 필수적이라는 점이다. 대부분 바쁜 제작일정 때문에 미처 후처리를 못하거나 후처리해야 하는 과정의 필요성을 인식하지 못하여 낡거나 더러워 보이는 효과가 필요한 의상을 제작할 때에도 다른 의상들과 마찬가지로 깨끗하게 그대로 두는 경우가 많다. 제작일정에 여유가 없다면 원단을 선정할 때 낡아 보이는 효과를 기대할 수 있는 옷감을 미리 선택하는 것도 제작 인건비를 줄이고 제작 시간도 절약할 수 있는 방법이다. 뮤지컬 '크리스마스 캐롤'의 의상에서 밥과 그의 가족들의 의상과 상인들이나 거지들의 의상에 낡아 보이도록 후처리 과정을 실시하였다.

## 7. 공연 및 점검

의상 제작을 완료하면 리허설<sup>11)</sup> 일정에 맞춰 연습실이나 극장으로 입고시킨다. 리허설동안 배우가 의상을 실제로 입고 연기하면서 불편한 사항이나 치수가 잘 맞지 않을 수 있는 부분들, 부족한 부분들을 빠짐없이 파악하여 수정하여야 하며 공연시작 후 2, 3일 정도는 공연장에서 지속적으로 점검해야 한다.

또한 결과물이 디자인과 일치하는지, 디자이너의 의도대로 제작되었는지에 관하여 지속적으로 의사 소통하면서 완벽하게 완료된 의상, 수정이 필요한 의상을 구분하여 공연 당일에 차질 없도록 준비한다.

특히 공연장에서 의상을 점검해야하는 점은 이전까지의 제작방식과 큰 차이가 있다. 이전에는 의상 디자이너가 제작을 겸하여 직접 제작하거나 혹은 디자이너가 개인적으로 의상제작을 발주하는 형태였기 때문에 디자이너에게 의상을 납품하는 것을 끝으로 공연의상 제작을 완료하였다. 그러나 현재는 공연의상제작 부분이 전문화되어 가는 추세로 공연 제작자가 의상제작자를 직접 섭외하고 의상 제작자가 의상제작 전체에 대한 책임을 지게 되어 공연이 시작된 후에도 지속적으로 의상에 대해 점검하고 수정하는 등 공연의상 제작자가 공연에 적극적으로 참여한다.



〈사진 3〉 1막 2장 스크루지의 사무실



〈사진 4〉 2막 2장 프레드의 집

뮤지컬 '크리스마스 캐롤'의 리허설 기간에 다음과 같은 문제점들을 수정하였다.

페즈워 부인의 경우 스커트의 뒷자락이 길게 늘어지는 스타일이었는데 연극자가 춤출 때 뒷자락을 밟게 되어 연기하기에 불편하였으므로 뒷자락을 잘라내었다. 의상의 부피나 길이 때문에 발생할 수 있는 문제점들을 극복하기 위하여 연습복을 제공하여 배우가 의상에 적응하도록 배려하는 방법이 바람직하지만 현 제작여건상 제작비 규모가 상대적으로 영세하고 제작기간이 짧아 연습복을 제공하는 일은 거의 불가능하다.

스크루지의 경우 무대위에서 의상을 빨리 갈아입는 장면이 있었는데 여밈을 벨크로로 처리하였으나 전환시간이 모자라서 셔츠와 조끼를 붙여서 꿰매어 한번에 입고 벗을 수 있도록 처리하였다.

뮤지컬 '크리스마스 캐롤'의 실제 공연사진<sup>12)</sup>을 〈사진 3〉, 〈사진 4〉에 제시하였다.

#### IV. 결론

본 논문에서는 실제 공연작품의 의상 제작과정을 구체적으로 제시함으로써 무대의상 제작자 및 무대의상 전공자에게 공연의상 제작의 전반에 관한 체계적인 실무 과정을 알리고자 한다. 공연작품의 인물분석, 디자인에 따른 제작요점, 제작회의, 의상목록표 작성, 작업지시서 작성 등 제작 전의 필수과정을 구체적으로 제시하고 의복구성, 봉제 등의 실무 제작과정에서 실루엣 재현을 위한 의복구성 고증작업과 연기자의 활동성을 위한 의복구성 응용, 봉제방법 개발 등에 이르기까지 효과적인 제작방법을 알려, 가능한 한 단기간에 완성도 있는 공연의상 제작을 가능하게 하여 공연의상 제작기술을 개발, 향상시키는데 도움을 주고자 하는 것이 본 연구의 목적이다.

이러한 연구의 목적에 따라 본 논문은 뮤지컬'크리스마스 캐롤'을 실례로 하여 의상 제작과정을 연구함으로써 공연의상 제작자들에게 이론적, 실제적으로 도움을 주고자 하였다.

공연의상을 실제로 제작하면서 제작 회의→의상

목록표 작성→작업지시서 작성→패턴 제작→봉제→공연 및 점검 등의 체계적인 공연의상 제작과정을 밝히고 그에 따른 세부 사항들에 대해서 연구하여 기록하였다.

효율적인 의상제작과 세부협의를 위하여 의상 목록표와 작업지시서는 필수적이다. 공연의상 제작 책임자는 의상 목록표에 배역에 따른 의상의 아이템과 벌수, 더블캐스트의 경우 추가 제작하는 의상의 수량 등을 정확하게 기재하여 총 의상 제작 벌수를 파악하고 직접 제작할 것, 구매할 것, 외부 제작소에 의뢰할 것 등 세부적인 사항을 구분하여 효율적인 의상제작을 도모하여야 한다. 또한 작업지시서를 작성하여 의상의 디테일, 봉제방법 등에 대한 세부적인 지시사항을 의상스케치와 함께 제시함으로써 의상제작과정 전체를 지시하고 감독하여야 한다.

시대적 고증이 필요한 의상을 제작할 때에는 제작자가 패턴제작을 위한 자료를 수집하고 연구하여 패턴제작에 반영하여야 한다. 뮤지컬 '크리스마스 캐롤'의 패턴제작을 위하여 실루엣 재현을 위한 봉제선 구성과 활동성을 위한 구성활용 방법에 대하여 연구하여 19세기 복식의 패턴과 뮤지컬 '크리스마스 캐롤'에 제작하여 사용한 패턴을 비교한 결과 무대의상 패턴의 특징을 패턴을 응용한 목적에 따라 심미성, 활동성, 경제성, 제작의 용이성으로 밝혀 낼 수 있었다.

특히 공연장에서 의상을 점검해야하는 점은 이전까지의 제작방식과 큰 차이가 있다. 이전에는 의상을 납품하는 것을 끝으로 공연의상 제작을 완료하였으나 현재는 공연의상제작 부분이 전문화되어 가는 추세로 공연제작자가 의상제작자를 직접 섭외하고 의상 제작자가 의상제작 전체에 대한 책임을 지게 되어 전문적인 제작자라면 공연이 시작된 후에도 지속적으로 의상에 대해 점검하고 수정해야 한다.

본 논문은 실제 공연작품의 제작을 수행하면서 연구함으로써 공연예술에 있어서 무대의상이 전문적인 영역으로 자리매김하고 있는 현재에 공연 제작자들과 무대의상 제작자들에게 전문적인 무대의상 제작단계와 방법을 제시하여 공연예술계의 발전에 기여하고, 무대의상 전문 스태프 양성을 위한 현실

적이고 체계적인 무대의상 교육내용의 지침으로 제시할 수 있는 최초의 실증적 연구로서 의의를 갖고 실제로 효율적인 무대의상 제작에 도움이 되길 바란다.

또한 본 연구를 수행하면서 의상의 부피나 길이 때문에 발생할 수 있는 문제점들을 극복하거나 빠른 의상전환의 훈련을 위하여 연습복의 필요성이 절실하였으나 현 제작여건상 제작비 규모가 상대적으로 영세하고 제작기간이 짧아 연습복을 제공하는 일은 거의 불가능한 실정이었다. 공연 관계자들은 향후 연습복 제작에 대한 비용과 시간을 배려하여 보다 전문적인 공연제작 시스템을 구축해야 할 것이다.

차후 다른 시대를 배경으로 하는 공연의 무대의상제작, 퍼레이드 의상·캐릭터 의상 등 특수한 제작방법이 요구되는 공연의상 제작 등에 관한 후속 연구의 필요성을 제언한다.

## 참고문헌

- 1) Jean Hunnisett (1991). *Period costume for stage & screen*. SC: Players Press, p. 8.
- 2) 전기장치를 부착하여 불이 들어오는 의상
- 3) Katherine Strand Holkeboer (1998). *Patterns for theatrical costumes*. NY: Costume & Fashion Press.
- 4) R. I. Davis (1989). *Men's garments 1830-1900*. London: BTBatsford Ltd.
- 5) Hill & Bucknell (1967). *The evolution of fashion 1066-1930*. London: BTBatsford Ltd.
- 6) Katherine Strand Holkeboer. *op. cit.*
- 7) Norah Waugh (1968). *The cut of women's cloths 1600-1930*. London: Faber and Faber Limited.
- 8) Janet Arnold (1997). *Patterns of fashion 1*. London: Macmillan.
- 9) 제작규모에 따라 제작기간은 조정될 수 있으나, 경험상 보통 제작기간을 3주 미만으로 정하면 제작비 로스를 방지하고 효율적인 제작을 도모할 수 있다.
- 10) Rosemary Ingham & Liz Covey (1992). *The costume technician's handbook*. NH: Heinemann, pp. 234-235.
- 11) 공연을 진행하는 과정 그대로 연습하는 것을 리허설이라고 하는데 드레스 리허설은 의상만 입은 상태로 진행되며 테크니컬 리허설은 실제 공연처럼 진행되어 공연준비상태를 점검할 수 있다.
- 12) 자료제공: 서울예술단, 사진촬영: 정성기