

東醫寶鑑에 활용된 砂仁의 安胎機能 연구

김형우^{#1}, 신우철¹, 심승용¹, 심창민¹, 여선미¹, 조수인^{*1}

1: 동신대학교 한의과대학

The study on preventive effects of Fructus Amomi on miscarriage in Dongeui-bogam.

Hyung Woo Kim^{#1}, Woo Cheol Shin², Seung Yong Sim², Chang Min Sim²,
Seon Mi Yeo², Su In Cho^{*1}

1: College of Korean medicine, Dongshin University

ABSTRACT

Objectives : Fructus Amomi has been widely used to treat patients with anorexia and dyspepsia induced by moisture or cold. In addition, it is known to have preventive effects on miscarriage. But, this preventive effect of Fructus Amomi has controversial point. For this reason, this study was designed to investigate the preventive effects of Fructus Amomi on miscarriage in the framework of usage.

Methods : We investigated the preventive effects of Fructus Amomi on miscarriage in terms of checking frequency in use of Fructus Amomi in Dongeui-bogam.

Results : Fructus Amomi was used by 192 times in Dongeui-bogam. it was used by 36 times in major drug, the others used in complementary drug. 14 remedies were used to treat patients with gynecologic diseases. In these remedies, 7 remedies were related to preventive effects of Fructus Amomi on miscarriage. In these 7 remedies, 6 were used with samul-tang or Radix Scutellariae and Rizoma Atractylodis Macrocephalae.

Conclusions : These results suggest the possibility that preventive effects of Fructus Amomi on miscarriage is not involved in direct efficacy, which was explained with gimí-ron, but in usage of the herbal medicine.

Key words : Fructus Amomi, Miscarriage, Dongeui-bogam

* 교신저자 : 조수인, 전라남도 나주시 대호동 동신대학교 한의과대학 본초학교실.

· Tel : 061-330-3513 · Fax : 061-330-3519 · E-mail : sicho@dsu.ac.kr

제1저자 : 김형우, 전라남도 나주시 대호동 동신대학교 한의과대학 본초학교실.

· Tel : 061-330-3513 · Fax : 061-330-3519 · E-mail : kronos7@hanmail.net

· 접수 : 2007년 10월 31일 · 수정 : 2007년 12월 14일 · 채택 : 2007년 12월 21일

緒 論

砂仁 (Fructus Amomi)은 宋代의 《開寶本草》에서 縮砂密이라 명명한데서^{1,2)} 유래 되었다. 생강과에 속한 다년생초본인 縮砂 (Amomum xanthioides WALL.)와 砂仁 (Amomum villosum LOUR.) 및 海南砂仁 (Amomum longiligulare T. L. WU)의 성숙한 과실을 채취하여 과각을 제거한 것으로^{3,4)} 砂仁 (Amomum villosum LOUR.)은 陽春砂라고도 하며, 縮砂보다 양질에 속한다⁵⁾.

砂仁에 대하여 지금까지 알려진 성분으로는 정유 성분으로 (+)-borneol, bornyl acetate, (+)-camphor, nerolidol 등이 있고, flavonoid로는 대표적으로 liquiritin이 있으며⁶⁾, 性味에 대하여 《藥性論》에서는辛苦하다 하였고, 《海藥本草》에서는 咸辛平하다 했으며⁷⁾, 《本草綱目》⁷⁾과 《本經疏證》⁸⁾에서는辛溫 無毒하다고 하였다. 砂仁의 歸經에 대하여서는 《湯液本草》⁹⁾에서 手·足太陰, 陽明, 太陽, 足少陰經에 들어간다고 하였고, 《神農本草經疏》에서는 足太陰, 陽明, 厥陰, 手太陰, 陽明 厥陰經에 들어간다고 하였다¹⁰⁾.

砂仁은 예전부터 化濕健脾, 溫脾止瀉, 理氣安胎의 효능이 있어 脾胃虛寒, 嘔吐, 泄瀉, 妊娠惡阻, 胎動不安에 사용되어 왔다^{11,12)}.

楊士瀛은 砂仁의 效能에 대하여 “和中, 行氣, 止痛, 安胎”라 하였으며¹³⁾, 《本草彙言》에서는 砂仁이 古方에서 安胎를 목적으로 하는 처방에 다용된 이유를 氣鬱과 氣逆에 대한 理氣 작용에서 찾고 있다⁵⁾.

妊娠을 하면 胎元은 母體의 血에 의해 滋養 되며, 血不足은 胎兒의 發育에 큰 영향을 미치게 된다. 이러한 血不足의 原因으로 內熱熾盛 혹은 陽盛陰損을 들 수 있다¹⁴⁾. 砂仁은 분류상으로 芳香性 化濕藥類에 속한다. 芳香性 化濕藥類는 일반적으로 性味가 辛溫 香燥하므로 陰虛血燥한 경우에는 신중히 응용하여야 한다¹¹⁾. 또한, 芳香性 化濕藥類에는 藿香, 白豆蔻 등의 약물이 포함되어 있다. 그러나, 白豆蔻 등의 약물이 가진 효능에는 “安胎”가 포함되어 있지 않거나, 砂仁에 비하여 매우 낮은 중요도를 가지고 언급된다. 또한, 安胎를 목적으로 하는 處方에 砂仁에 비하여 매우 낮은 빈도로 사용되고 있다¹⁵⁾.

이러한 정황을 살펴보면, 砂仁의 安胎作用이 어떠한 요인에 의한 것인지, 왜 白豆蔻에는 이러한 “安胎”작용이 기재되어있지 않은 것인지에 대해서 고려해 볼만한 가치가 있다고 생각된다. 이에 본 저자들

은 《東醫寶鑑》을 대상으로 砂仁의 활용 예를 조사하여 砂仁이 가진 安胎機能에 대한 이해를 돕고자 한다.

對象 및 方法

1. 대상

본 연구는 《東醫寶鑑》¹⁶⁾에 기재된 192개의 처방을 대상으로 하였으며, 처방 목록은 Table 1.과 같다.

2. 방법

1) 主藥 및 補助藥 구분

《東醫寶鑑》에 기재된 처방 중에서 砂仁이 포함된 처방을 대상으로 하여 砂仁의 용량과 기재 순서를 기초로 하여 主藥 및 補助藥으로 구분하였다. 간단히 설명하면, 처방 내에 사용된 砂仁의 용량이 가장 많은 경우 또한 약물 기재 순서상 제일 앞에 기재된 경우를 主藥으로 사용 한 것으로 간주 하였다. 그리고, 최대 용량의 약물이 3종 이상일 경우, 첫 번째, 혹은 두 번째 기재된 것을 主藥으로 하였고, 이외의 경우는 補助藥으로 간주하였다.

2) 疾患別 사용 예 조사

질환別 사용 예는 기본적으로 동의보감의 각 편에 속해있는 門을 기준으로 산정하였다. 예를 들면 雜病篇 卷四 內傷門은 內傷으로 卷十의 婦人門은 婦人으로 분류하였다.

3) 劑型別 사용 예 조사

제형別 사용 예의 조사는 기본적으로 湯劑, 散劑, 丸劑, 膏劑를 기준으로 하였으며, 처방의 명칭을 기준으로 분류하였다. 처방의 명칭 중 “飲”은 湯劑에, “丹” 및 “元”은 丸劑에 포함 시켜 계산하였다.

4) 사용량 조사

砂仁의 처방 내 사용 분량은 일반적으로 丸劑가 散劑나 湯劑에 비하여 많다. 따라서, 처방내 사용량을 동일 선상에서 비교하기 어려우므로, 丸劑, 散劑, 湯劑 각각 따로 처방 내 사용량을 조사하였다. 丸劑는 20錢 이상, 10錢 이상 20錢 미만, 5錢 이상 10錢 미만, 1錢 이상 5錢 미만, 1錢 미만으로 나누어 조사하였으며, 湯劑 및 散劑는 10錢 이상, 5錢 이상 10錢

미만, 1錢 이상 5錢 미만, 0.5錢 이상 1錢 미만, 0.5錢 미만으로 나누어 조사하였다.

結果

1. 主藥 및 補助藥 구분에 따른 疾患별 사용 빈도

《東醫寶鑑》의 처방 중 砂仁이 사용된 예는 총 192개 처방이었다. 그 중, 主藥으로 사용된 경우는 총 36에 었다. 이 중, 內傷門이 6방으로 가장 많았고, 大便門과 脹滿門이 3회씩으로 나타났고, 婦人門에는 총 1회가 主藥으로 사용되었다. 기타에는 血, 脾臟, 胃腑, 小便, 咽喉 등이 속하였다 (Fig. 1A). 補助藥으로 사용된 경우는 총 156회로 內傷門에 21회로 가장 많이 사용되었고, 積聚門 19회, 嘔吐門 14회, 그리고 婦人門에 13회 사용되었다. 기타에는 胞, 腰腰, 前陰, 風, 癰疽 등이 속하였다 (Fig. 1B).

Table 1. Index of prescriptions for Numerical research in Donggeui-bogam

處方名				
大風籠丹	龍腦膏	啓脾元	食寒咳逆方	老鴉丸
秘元丹	加味四七湯	香砂六君子湯	六鬱湯	參歸養甲飲
木香順氣散	上清元	香砂養胃湯	木香調氣散	二香散
快氣湯	龍腦川芎丸	人參開胃湯	瓜蒌枳殼湯	五香白朮散
撞氣阿魏元	玉屑無憂散	殺神湯	香砂半胃散	癰疽嘔逆方
退熱清氣湯	溫胃湯	三補枳朮丸	瓜蒌枳殼湯	先天歸一湯
木香勻氣散	加味枳朮丸	麴朮丸	香砂半胃散	二陳湯
檢砂湯	參朮散	透隔湯	消積保中丸	芩連半夏湯
響聲破笛丸	黃連消痞丸	蒼連湯	增損五積丸	膠艾四物湯
新法半夏湯	桂香散	平肝順氣保中丸	消積正元散	胎漏胎動方
加味四七湯	食積腰痛方	噎氣方	痞氣丸	安胎飲
正傳加味二陳湯	調氣散	參苓白朮散	香棧丸	黃芩湯
陳湯	調中順氣丸	參苓白朮散	潰聖湯	屬聖散
加味二陳湯	調中湯	砂棧元	潰聖丸	安樂湯
二陳湯加味	蟻葱散	加味六君子湯	桃奴散	千金保胎丸
千金指迷丸	立效散	濟陰丸	化氣湯	達生散
縮砂	茴香安腎湯	入關大造丸	酒積方	驅邪湯
縮砂	縮砂散	三香散	酒積丸	四物湯加味
實腸散	四白丹	太極丸	三變化積丸	補氣養血湯
四物調經湯	川芎石膏散	二神交濟丹	加減胃苓湯	疳積餅
枳縮二陳湯	衝寒散	加減正氣散	實脾飲	消痞丸
固本元	醞醞湯	加味二陳湯	單方 -	木香元
妙應丸	六和湯	加減理中湯	蠶絲單方 -	消食丸
固腸丸	縮脾飲	保中湯	蝦蟇單方 -	香椿餅
			金蟻散	

萬病五苓散	萬病無憂散	清熱二陳湯	人參芎歸湯	助胃膏
麥苓蓮朮散	滲濕湯	蒼香平胃散	散血消腫湯	消食散
木香散	龍腦飲子	比和飲	桃奴丸	消積丸
加減木香散	上清元	茯苓半夏湯	順氣木香散	參蘇飲加味
萬病二陳湯	香砂半胃散	惡心乾嘔方	中滿分消丸	肉豆蔻丸
香砂六君子湯	內消散	安脾丸	消蠱湯	單胎散
湯	溫脾散	七香元	五膈黃中散	消脹飲子
開鬱湯	赤石脂散	殺神元	神奇散	四香散
赤石脂散	醒脾有胃湯	醒脾有胃湯	順氣和中湯	撞關飲子
加減益氣湯	八味理中丸	八味理中丸	安胃湯	分清湯
水煮木香膏	千金養脾元	千金養脾元	太倉丸	舉重茄元
黃連木香湯	醒酒令不醉方	醒酒令不醉方	紫沈丸	人參茯苓散
香橘飲	沃雪湯	香橘飲	葛花解醒湯	九味二中湯
沃雪湯	神仙不醉丹	神仙不醉丹	神仙不醉丹	調降湯
玉容散	寬中進食丸	寬中進食丸	加味四君子湯	十將軍丸
神功丸	生胃丹	生胃丹	人參柴芩湯	參歸養榮湯

A

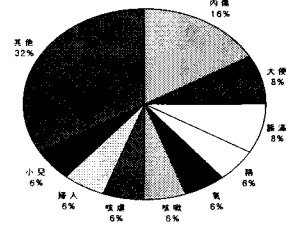


Fig. 1A Usage frequency of Fructus Amomi as major drug

B

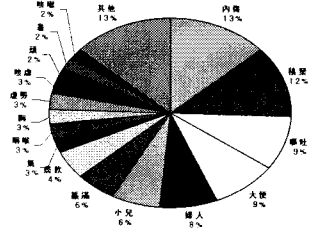


Fig. 1B Usage frequency of Fructus Amomi as complementary drug

2. 劑型 구분에 따른 사용 빈도

《東醫寶鑑》에 사용된 총 192개 처방 중에서 36회가 主藥으로 156회가 補助藥으로 사용되었다. 이를 각각 제형에 따라 분류해본 결과, 主藥으로 사용

된 경우, 湯劑가 11회 丸劑가 12회 散劑가 8회 膏劑가 1회 미기재등의 기타가 4회였다 (Fig 2A). 補助藥으로 사용된 경우는 湯劑가 62회, 丸劑가 43회 散劑가 35회 膏劑가 2회 미기재등의 기타가 14회였다 (Fig. 2B).

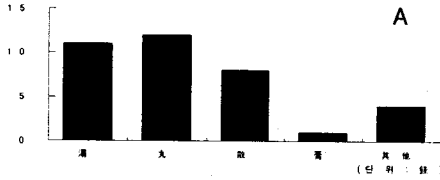


Fig. 2A Type of prescriptions using Fructus Amomi as major drug 湯: 飲, 湯劑, 丸: 丸, 元, 丹劑, 散: 散劑, 膏: 膏劑 기타: 미기재

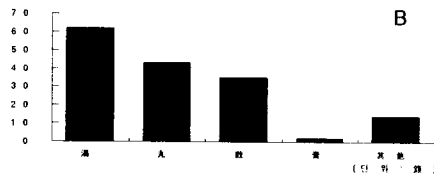


Fig. 2B Type of prescriptions using Fructus Amomi as complementary drug 湯: 飲, 湯劑, 丸: 丸, 元, 丹劑, 散: 散劑, 膏: 膏劑 기타: 미기재

3. 使用量에 따른 빈도

砂仁이 湯劑로 사용된 경우, 0.5錢이상 1錢 미만이 36회로 가장 많았고, 1錢 이상 5錢 미만이 24회로 나타났다. 이외에 5錢이상 10錢 미만 및 0.5錢 미만이 3회, 10錢 이상이 2회로 나타났다 (Fig. 3A). 丸劑로 사용된 경우, 1錢 이상 5錢 미만이 총 20회로 가장 많았고, 5錢 이상 10錢 미만이 14회, 10錢 이상 20錢 미만이 10회 순으로 나타났다 (Fig. 3B). 散劑의 경우, 0.5錢이상 1錢 미만이 36회로 가장 많았고, 1錢 이상 5錢 미만이 총 13회로 나타났다 (Fig. 3C).

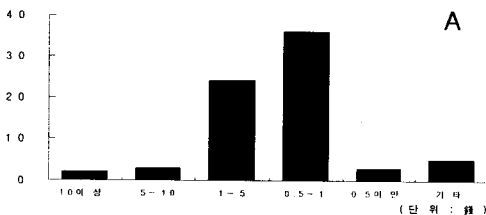


Fig. 3A Usage frequency of Fructus Amomi as decoction 其他: 未記載 및 各等分

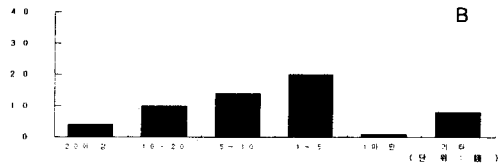


Fig. 3B Usage frequency of Fructus Amomi as pill 其他: 未記載 및 各等分

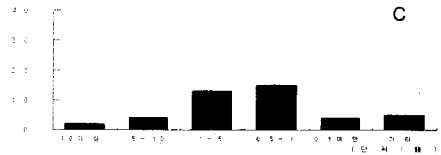


Fig. 3C Usage frequency of Fructus Amomi as powder 其他: 未記載 및 各等分

4. 婦人門에 기재된 砂仁이 들어간 處方의 특징

砂仁은 婦人門에 총 14회 사용되었다. 그 중, 四物湯과 병용된 경우 1회, 黃芩, 白朮과 병용된 경우 3회, 四物湯, 黃芩, 白朮 모두와 병용된 경우가 총 5회였다 (Fig. 4A). 질환별로 분류해보면, 安胎기능으로 사용된 경우가 총 8회였고, 기타 不孕, 妊娠感冒, 月經不順등이 각각 1회씩 사용되었다. 安胎 기능으로 사용된 총 8개의 處方 중에서 四物湯 및 黃芩, 白朮 모두와 동용한 경우가 4건, 黃芩, 白朮과 동용한 경우가 3건이었고, 砂仁을 단용한 경우는 1건이었다 (Fig. 4B).

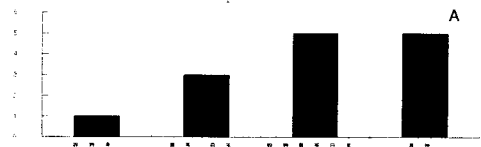


Fig. 4A Usage frequency of Fructus Amomi following combined drug in gynecologically used prescriptions 其他: 四物湯 또는 黃芩, 白朮과 並用되지 않은 경우

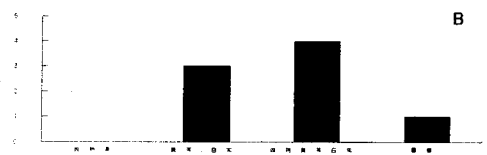


Fig. 4B Usage frequency of Fructus Amomi following combined drug in prescriptions used for prevention against miscarriage 其他: 四物湯 또는 黃芩, 白朮과 並用되지 않은 경우

考察 및 結論

王海臧에 의하면, “胎前에 氣血이 和平하면 白病이 不生하나 만약 氣旺하면 熱이 생기고 熱이 있으면 氣血을 耗損하므로 胎가 不安하니 마땅히 淸熱涼血을 위주로 하면서 起居와 飲食을 調節하여야 한다”¹⁴⁾라 하여 安胎作用에는 淸熱涼血하는 治療法을 써야함을 강조 하였고, 李梴은 胎氣不安이 衝任不充과 外感 또는 七情에 의한 熱로 인하여 發生하므로 淸熱養血시켜 安胎하여야 한다고 하였다¹⁷⁾. 이에 대하여 김 등¹⁵⁾은 半夏, 砂仁, 桂枝湯 등에 대하여 安胎 목적으로 사용한 것은 일반적인 安胎 이론과는 背馳된다는 사실을 언급하고 있다. 安胎 목적으로 사용된 處方 내의 약물 활용도 조사 결과에서 白朮은 126회, 黃芩은 68회, 當歸는 117회, 川芎은 68회, 芍藥은 103회, 熟地黃은 44회 사용되었고, 砂仁은 32회가 사용되었다. 이 외에도 安胎作用이 있다고 알려진 杜仲이 18회, 蘇葉이 17회 사용되어 비교적 많은 使用量을 보였다¹⁵⁾. 그러나, 砂仁과 유사한 性味 및 效能을 가지며 동용 하는 경우도 비교적 많은 白荳蔻에서는 安胎에 대한 기록을 찾아보기 힘들고, 安胎를 목적으로 使用된 處方 조사에서 단 1회만 使用되었다¹⁵⁾.

이러한 사실들을 바탕으로 본 저자들은 砂仁의 安胎機能이 砂仁 자체가 가진 특성만으로는 설명이 불가능하다고 생각하고, 砂仁의 활용 에 분석을 통하여 安胎機能에 대한 단서를 찾으려 본 연구를 기획하였다.

砂仁은 예전부터 化濕健脾, 溫脾止瀉, 理氣安胎의 효능이 있어 脾胃虛寒, 嘔吐, 泄瀉, 妊娠惡阻, 胎動不安에 사용되어 왔다¹⁰⁾. 이 중, 安胎의 효능을 목적으로 사용된 예를 살펴보면, 《濟生方》에서 임신부가 胃虛氣逆으로 嘔吐, 食慾不振의 증상을 보일때, 縮砂散을 응용할 수 있다고 하였다⁵⁾. 특히 《本草集言》에서는 “然古方多用以安胎何也? 蓋氣結則痛, 氣逆則胎動不安 … 所以善安胎也.”라고 하였고 이어 “安胎消脹 達中氣也”라고 하여 氣逆, 氣鬱에 의한 胎動不安에 砂仁을 사용할 수 있음을 언급하였다⁵⁾. 《本草求真》에서는 “若因實熱而云胎氣不和 … 服之豈能是乎?”라 하여 實熱로 인한 胎動不安은 砂仁으로 치료할 수 없음을 언급 하였다¹⁸⁾.

본 연구의 결과를 살펴보면, 《東醫寶鑑》에 기재된 처방 중, 砂仁이 포함된 처방은 총 192 처방이었고 (Table 1), 그 중, 80% 이상이 補助藥으로 사용

되었다. 또한, 婦人門에 총 14회 사용되었는데, 이는 총 사용 빈도의 7.3% 에 해당하였다. 이러한 결과는 內傷과 大便門에 이어 세 번째로 많은 사용 빈도를 보인 것으로, 砂仁이 婦人科 질환에도 비교적 많이 응용되고 있는 것으로 해석된다. 또한, 사용량의 빈도 조사에서 砂仁은 湯劑 및 散劑의 경우 주로 1錢 미만의 小量으로 이용된 예가 많았으며 (Fig. 3), 이는 主藥보다는 補助藥으로 다용되고 있음과 一脈相通한다 .

Table 2. Compositions of prescriptions including Fructus Amomi in gynecological use

處方名	構成藥材	效能 主治
先天歸一湯	當歸酒洗 白朮炒 白茯苓 生地黃酒洗 川芎 人參 白芍藥 牛膝酒洗 縮砂炒 香附子 牡丹皮 半夏 陳皮 甘草	經調脈和 卽常有孕矣
芩連半夏湯	黃芩 白朮 半夏 赤茯苓 黃連 陳皮 當歸 梔子 香附 人參 蒼朮 縮砂 甘草	治惡阻病 胸背滿痛
達生散	大腹皮酒洗 甘草灸 當歸 白朮 白芍藥 人參 陳皮 紫蘇葉 枳殼 縮砂研	孕婦臨月服 20餘貼 易產無病
胎漏胎動方	四物湯 加阿膠珠 白朮 條芩 縮砂 香附炒 艾葉少許 加糯米煎服	胎漏
膠艾四物湯	熟地黃 白芍藥 川芎 當歸 阿膠珠 條芩 白朮 縮砂 艾葉 香附子炒	治胎漏腹痛
安胎飲	白朮 條芩 當歸 白芍藥 熟地黃 縮砂研	治胎動不安
黃芩湯	陳皮 川芎 紫蘇葉 甘草 黃芩 白朮 縮砂 當歸	五六個月常服數貼 甚妙 治胎動不安
獨聖散	縮砂不以多少 熨斗內熨火去皮	治因墮落傷損 致胎動不安 腹痛不可忍
安榮湯	熟地黃 白芍藥 川芎 當歸 阿膠珠 香附子 桑寄生 白朮 黃芩 縮砂 糯米	治胎氣不固 時常 宜以預防因胎
千金保胎丸	杜仲薑汁炒 白朮土炒 當歸酒洗 熟地黃薑汁炒 阿膠蛤粉炒成珠 條芩炒 益母草 續斷酒洗 香附米以酒 醋 塩水 童便各浸一包經三日焙乾 川芎 艾葉醋煮 陳皮 縮砂	凡婦人受胎 經三月而墮者 雖氣血不足 乃中衝脈有傷 中衝即陽明胃脈
驅邪湯	良薑 白朮 草果 橘紅 藿香 縮砂 白茯苓 甘草	治妊娠感冷發痞
補氣養血湯	人參 黃芪 當歸 白朮 白芍藥酒炒 艾葉 阿膠 川芎 青皮 香附子炒 縮砂研 甘草灸	治小產後下血不止
過月不產方 (四物湯加味)	熟地黃 白芍藥 川芎 當歸 加香附 桃仁 枳殼 縮砂 紫蘇葉	過月不產
二陳湯加味	二陳湯 加縮砂 桔梗 入薑棗 烏梅	婦人月事不行 全不入食 日就瘦弱 全似虛勞 然而穀難不入 果子雜物 常喜食之

砂仁은 婦人門에 총 14회 사용되었는데, 그 중, 四物湯과 병용된 경우 1회, 黃芩, 白朮과 병용된 경

우 3회, 四物湯, 黃芩, 白朮 모두와 병용된 경우가 총 5회였다. 기타로 조사된 5 경우 중 3회의 경우도 四物湯에서 한 가지 약물이 부족하여 四物湯을 구성하지 못한 것으로 조사되었다 (Fig. 4A). 따라서 砂仁은 婦人門에 응용할 때, 거의 대부분 四物湯 또는 黃芩, 白朮과 同用하는 것으로 나타났다. 이를 질환별로 분류해보면, 安胎기능으로 사용된 경우가 총 8회였고, 기타 不孕, 妊娠感冒, 月經不順등이 각각 1회씩 사용되었다. 安胎기능으로 사용된 총 8회를 세밀하게 관찰해 보면, 일반적인 安胎기능으로 4회, 胎漏 2회, 妊娠惡阻 1회, 그리고 打撲損傷에 의한 胎動不安에 1회였다. 이 중에서 打撲損傷에 의한 胎動不安에 사용된 獨聖散에만 砂仁이 主藥으로 사용되었고, 나머지 7 처방에는 補助藥으로 사용되었다. 또한, 나머지 7 처방은 모두 四物湯 또는 黃芩, 白朮과 동용한 것으로 조사되었다 (Fig. 4B). 따라서, 砂仁이 安胎를 목적으로 사용된 총 7개 처방 중에서 단 1회만이 主藥으로 사용되었고, 나머지 6회는 四物湯 또는 黃芩, 白朮에 대한 補助藥으로 사용되었다는 것을 알 수 있었다.

이상의 결과에서, 砂仁은 內傷門에 주로 사용되는 韓藥材로 婦人門에도 상당한 사용 빈도를 보이는 약이며, 그 사용량은 1錢 미만으로 비교적 소량인 補助藥으로 다용되었음을 알 수 있었다. 또한, 婦人門에는 총 14개의 처방이 사용되었는데, 이 중 安胎를 목적으로 사용된 처방은 총 8개였다. 安胎기능으로 사용된 처방 중, 7 처방은 四物湯이나 黃芩, 白朮에 대한 補助藥으로 사용되었다는 것을 알 수 있었다. 이에 본 저자들은 砂仁의 安胎기능은 氣味論에 입각한 약물 효능 분석에 기인하기 보다는 약물의 活用에 기인하는 것으로 추정하는 바이다. 또한, 杜仲, 蘇葉 등 安胎기능을 가진다고 알려진 다른 약물들을 광범위하게 조사함으로써 이러한 내용을 재확인 해 볼 필요가 있으며, 약물의 主效能과 그 주요 효능으로부터 파생되는 派生效能의 구분을 위하여 좀 더 많은 후속 연구가 필요할 것으로 생각된다.

참고문헌

1. 難波恒雄. 原色和漢藥圖鑑. 東京. 保育社. 1980:246-248.
2. 이충섭, 안덕균. 사인의 (砂仁) 기원과 형태에 관한 문헌적 고찰. 대한본초학회지 1986;1(0):96-105.
3. 전국한의학대학 공동교재편찬위원회. 본초학.

서울:영림사. 1998:294

4. 김종원, 임덕빈, 이영중. 백두구, 소두구 및 사인(砂仁)의 형태 감별에 관한 연구. 대한본초학회지 2005;20(1):111-120.
5. 김창민, 신민교, 안덕균, 이경순. 중약대사전. 서울:정담. 1997:1981-1986.
6. 생약학 교재편찬 위원회. 생약학. 서울:동명사. 2000:239
7. 李時珍. 本草綱目. 서울:高文社. 1975 :505-506.
8. 鄒澍, 本經疏證. 서울:대성문화사. 2001 :(2):647.
9. 王好古. 湯液本草. 서울:醫聖堂. 1994:71
繆希雍. 神農本草經疏. 서울:대성문화사. 1996:560-561.
10. 신민교. 임상본초학. 서울:영림사. 2000 :593-594.
11. 總主編, 左言富. 中藥學. 上海:上海中醫大學出版社. 2003:154-155.
12. 김창민, 양기숙, 이정규, 정시련, 육창수, 이승호 외. 本草學. 서울:아카데미 서적. 2002:330-332.
13. 송병기. 한방부인과학. 서울:행림출판. 1986:294-295.
14. 김은기, 송경섭, 성우용. 임신중 안태약물로 (安胎藥物) 사용했던 한약의 빈도조사. 한방성인병학회지. 1996;2(1) :101-118.
15. 許浚. 原本 東醫寶鑑. 서울:남산당. 1989:72-787.
16. 李梴. 국역편주 의학입문. 서울:남산당. 1974;1:883-885, 5:43,57-58.
17. 黃宮繡. 本草求真. 북경:인민위생출판사. 1987:104.