

메트로섹슈얼과 위버섹슈얼 이미지에 따른 남성패션 디자인 분석

안 현 주* · 박 민 여*
한성대학교 패션디자인 전공 전임강사*
경희대학교 의상학과 교수*

Design Analysis of Men's Fashion Based on the Metrosexual and Ubersexual Image

Hyun-Joo An* · Meeg-nee Park*
Instructor, Dept. of Fashion Design, Hansung University*
Prof., Dept. of Clothing & Textile, College of Human Ecology, Kyunghee University*
(2007. 8. 5. 접수; 2007. 11. 6. 채택)

Abstract

This study aims to investigate the concepts and characteristics of Metrosexual and Ubersexual image which are the recent fashion phenomena representing the lifestyles of contemporary men, and to analyze the design of contemporary men's fashion based on the represented characteristics of these sexual images. To accomplish these ends, various related publications, articles and papers, divers serial publications, and numerous internet articles are collectively reviewed for theoretical studies, and design analysis are conducted for content analysis(style, color, material, detail, etc) using photo data taken from the collections from 2001 through 2006.

The results of this study shows that recent appearance of Metrosexual and Ubersexual fashion image represents the change of aesthetic standards in the contemporary society. With the influence of sociocultural phenomena which allow the pursuit of individual personality, the contemporary men, instead of expressing the socialized sexual identity, came to acquire the freedom of sexual identity which represents their personal desires. As an expression of human will to pursue unrestricted sensibility and aesthetic sense, these sexual phenomena of Metrosexual and Ubersexual will be reinterpreted and reappear in various forms as the social atmosphere and aesthetic standards changes.

Key Words: Metro-sexual(메트로섹슈얼), Uber-sexual(위버섹슈얼), Design elements(디자인 요소), Masculinity(남성성), Femininity(여성성)

Corresponding author ; Hyun-joo An
Tel. +82-2-594-0725, Fax. +82-2-760-4484
E-mail : ahj727@hotmail.com

※ 본 연구는 2007년도 한성대학교 교내연구비 지원과제임.

I. 서론

현대의 문화 지향적이고 새로운 감성을 지닌 남성들은 전통적이고 절대적인 것으로 규정되어 온 가치들을 붕괴시키면서 지금까지 금기시 되어온 내면의 감정들을 진솔하게 드러내게 되었고, 패션의식에서도 과감하고 자유분방하며 능동적인 자기표현과 개성의 표출을 더 중요하게 여기게 되었다.

남성의 이런 변화와 더불어 최근 현대 사회에 등장한 새로운 키워드로는 남성성을 지키면서도 패션과 외모에 관심이 많은 여성적 성향의 메트로섹슈얼(Metrosexual), 꾸미지 않은 듯하면서도 스타일리쉬한 패션을 즐기며 거친 듯 부드러운 남성적 이미지의 위버섹슈얼(Ubersexual) 현상들이 있다. 이런 현상들은 고정된 남성 이미지를 초월하여 개성과 감성을 자유로이 표현하고 자신만의 이미지를 연출하려는 남성들이 늘어나고 있음을 보여주며, 이제 남성패션은 복잡한 다중코드와 문화를 담고 있는 매체가 되고 있음을 나타내는 것이다.

본 연구자는 현대 남성패션은 남성들의 가치관의 변화와 사회문화적 요인들에 의해 영향을 크게 받았으며, 대중들 또한 기존의 권위적 이미지를 깨는 개성과 감성을 표현하는 남성패션의 변화를 사회적 현상으로 받아들이고 있음에 주목하고자 한다. 따라서 현대 남성 패션의 변화와 다양성을 제대로 파악하기 위해서는, 사회와 남성들 사이의 상호작용으로 인한 가장 최근에 나타난 문화의 양상인 메트로섹슈얼, 위버섹슈얼에 대한 분석과 남성 패션의 특성변화에 초점을 맞춘 연구가 필요하다고 사료된다.

지금까지의 남성패션과 관련된 선행연구로는 메트로섹슈얼의 사회·문화적 배경을 다룬 권지은(2003)¹⁾, 조은주(2004)의 연구²⁾, 패션광고에서의 메트로섹슈얼 현상을 다룬 안보은(2005)³⁾의 연구 등이 있는데 이는 메트로섹슈얼의 전반적인 현상과 사회·문화적 배경, 철학적 측면을 다루었다. 그리고 양성화 경향을 다룬 김이은·조규화(1999)⁴⁾, 송명진·채금석(2001)⁵⁾, 권기영⁶⁾, 미적 이미지에 대해 다룬 이민선(2001)⁷⁾의 연구, 현대 남성패션의 변화를 분석한 김지연(2004)⁸⁾의 연구가 있다.

본 연구의 방법과 과정은 성이미지에 따른 디자인 요소와 메트로섹슈얼 이미지, 위버섹슈얼 이미지의 개념을 국내와 해외의 관련서적, 각종 문헌, 연속간행물, 인터넷 자료를 활용한 문헌 연구를 하였다. 그리고 2001년부터 2006년까지 컬렉션 사진 자료를 이용한 디자인 분석을 통한 내용분석을 실시하여 메트로섹슈얼과 위버섹슈얼 이미지별 남성 패션의 디자인 특성과 디자인 요소의 변화를 알아보고자 하였다. 이러한 연구를 통하여 급변하는 미래 남성 패션의 변화양상을 예측하고 분석하는데 도움이 되는 자료를 제공하는데 연구의 의의를 두었다.

II. 이론적 배경

1. 성 이미지와 디자인 요소

역사적으로 볼 때, 각 시대마다 표현 방식과 내용은 다르지만, 복식은 각 시대의 남성상과 여성상을 반영하고 표현해 왔다. 물론 문화권에 따라서 남성과 여성의 복식 요소에 있어서 차이를 보이기도 하지만 대부분의 사회에서는 남성과 여성의 의복은 명료하게 구별되어 나타난다. 그러나 현대에 와서 남녀의 성을 구분하지 않고 서로의 요소를 차용하여 성이미지를 모호하게 하는 여성적 이미지를 드러내거나, 강한 남성성을 표현해 남성적 이미지를 보여 주기도 하며, 남성성을 가지면서도 여성의 디자인 요소를 부분적으로 이용해 부드러운 남성상을 연출하기도 한다. 본 연구에서는 남성성과 여성성의 디자인 요소를 중심으로 남성이 전형적인 남성 복식의 요소를 착용하는 남성적 이미지, 성의 일탈적 이미지로 복식에서 남성과 여성이 각각 상대방 성의 디자인 요소를 채택하는 여성적 이미지로 나누었다.

고대 음양설은 브로버만(1970)⁹⁾, 데이비스(L. Davis 1984-5)¹⁰⁾에 의해 복식 디자인 요소의 형태에 따른 남성적 특질과 여성적 특질을 설명하기 위해 도입되었고, 최현숙(2000)¹¹⁾, 채수진(1998)¹²⁾, 이민선(1993)¹³⁾에 의해 ‘남성적 이미지’로 인식된 디자인 요소의 특징과 ‘여성적 이미지’로 전형화 된 디자인 요소의 특징들을 재

〈표1〉 성이미지의 디자인 요소

디자인 요소	남성적 디자인 요소	여성적 디자인 요소
스타일	<ul style="list-style-type: none"> 어깨 가슴을 강조한 Y형 직선적인 H형 직선적인 소매와 칼라, 네크라인 테일러 스타일 바지, 셔츠, 재킷 단순하고 기능적인 속옷 셔츠칼라, 테일러드 칼라 하이네크라인 단순한 라인 사용 	<ul style="list-style-type: none"> 곡선, 수평선, X자형 실루엣 가슴, 허리, 엉덩이를 강조한 드레이프 스타일 곡선적인 소매와 칼라, 라운드 네크라인 치마, 주름스커트, 레이스가 달린 블라우스 화려하게 장식되었거나 몸을 구속하고 형태를 변형시키는 속옷 레이어드 룩 프린세스 라인 구조적인 솔기선의 사용
색채	<ul style="list-style-type: none"> 단순하고 세련된 무채색 어두운 채도 	<ul style="list-style-type: none"> 파스텔 톤, 화려하고 우아한 유채색 중간이나 밝은 채도
디테일	<ul style="list-style-type: none"> 없거나 작음 	<ul style="list-style-type: none"> 개더, 리플, 플라운스 작고 세부적인 장식
재질	<ul style="list-style-type: none"> 무겁고 거칠고, 양감 있고 딱딱한 직물 가죽, 크레이프, 홈스펀, 트위드 	<ul style="list-style-type: none"> 가볍고 부드럽고, 얇고 바삭거리고 비치는 직물 실크, 벨벳, 쉬폰, 망사, 레이스, 니트, 모피
문양	<ul style="list-style-type: none"> 스트라이프, 무지 기하학적 패턴 	<ul style="list-style-type: none"> 작은 무늬, 꽃무늬 추상적 무늬
액세서리	<ul style="list-style-type: none"> 직경 1인치 넘는 손목시계 넥타이나 모자, 담배, 지팡이 최소한의 신체장식 화장이나 몸치장을 하지 않음 넥타이 	<ul style="list-style-type: none"> 중요한 역할 화려한 신체장식과 장식구 화장품 지갑, 손가방, 목걸이, 반지, 팔찌, 귀걸이, 여성용 벨트, 부채, 하이힐, 매니큐어, 화장과 몸치장
헤어스타일	<ul style="list-style-type: none"> 짧은 머리, 수염 스파이크 헤어 스킨헤드 	<ul style="list-style-type: none"> 긴 웨이브 머리 어깨길이 이상의 긴 머리 스타일

확인 하였다.

선행연구에서 여성적, 남성적이라고 논의된 복식 디자인 요소를 본 연구자는 스타일, 색채, 디테일, 재질, 문양과 액세서리로 나누어 각 항목의 공통된 특징을 정리하였다. 이렇게 남성과 여성 복식의 디자인 요소로 분석된 세부 사항을 바탕으로 2000년대 이후 남성 복식의 새로운 현상을 분석하고, 해당 성이미지를 추출하였다.

〈표1〉은 성이미지의 남성적 디자인 요소와 여성적 디자인 요소로 나누어 분류하여 정리한 것이다.

2. 남성 패션의 변화

고대에는 그리스의 키톤, 로마의 토가, 비잔

틴의 달마티카 등 남녀 구분 없이 의복을 입었으며, 르네상스, 바로크, 로코코시대의 복식이 남성의 신체적 특징을 강조했고, 리본, 리플, 자수, 액세서리 등 여성적인 과도한 장식을 채용했던 것을 감안하면, 남성 패션도 정교하면서도 사치스러운 면을 지니고 있었다고 할 수 있다¹⁴⁾. 그러나 남성 복식은 19세기의 산업화 과정, 시민 사회의 성장과 유럽 내 귀족권력 및 권위에 대한 반발로 인해 큰 변화를 겪었으며, 과도한 장식을 배제한 검소한 복식은 자유, 의회민주주의, 자주성, 덕, 남성다움, 열정의 표시로 인식되게 되었다. 이러한 남성 복식에 대한 인식의 변화는 남성의 에티켓, 성적 역할, 성적 매력 등, 성에 대한 근본적인 구분을 가져왔고, 남성과 여성에게 각각 고유한 역할과 위상을 안겨

주게 된 것이다¹⁵).

상당한 기간 동안 지속되어 온 이런 경향은 20세기 후반에 접어들면서 급격한 변화를 보이게 된다. 제 1, 2차 세계대전을 거치면서 산업사회에서 여성의 사회진출이 늘어나 남성들은 지금껏 남성에게 고유한 것으로 여겨져 온 사회적 지위와 역할에 대한 강박관념을 벗어던지고 생활의 여유를 가지게 되었다¹⁶). 이러한 이유로 남성들은 권위적인 형식에 얽매었던 남성이라는 고정관념을 벗어나고 자기 자신에 대해 관심을 지니고 내면의 감정을 솔직하게 드러낼 수 있게 되었다. 1967년 피코크 혁명 이후 남성복이 여성화되는 경향이 두드러지게 나타났으며 이후 일부에선 글램룩, 앤드로지너스, 젠더리스와 같은 여성화된 패션을 통해 자신을 과감하게 표현할 수 있게도 해 주었다.

그리고 1990년 이후 디지털 정보사회로 접어들어 따라 정보의 다양화, 고급화, 보편화를 가져왔고 세계의 글로벌화는 다양한 문화와 감성이 공존하는 사회로 변화하였으며, 21세기는 획일적인 사회의 성격을 감소시키고 다양한 라이프스타일에 의한 개성 추구, 자아실현 욕구 및 정체감을 충족시키려는 경향으로 전환되었다.¹⁷

따라서 최근에 라이프스타일의 시각적인 표현인 메트로섹슈얼(Metrosexual), 위버섹슈얼(Ubersexual)의 현상은 기존 가치관의 붕괴, 성 정체성의 혼란, 문화의 다원화, 개성추구, 감성시대의 도래로 인해 남성적인 기질을 가지면서도 여성적인 감성코드도 다양하고 과감하게 표출하고 있다. 이렇게 새로운 남성성을 표현함으로써 변화된 성 정체성을 드러내는 남성의 모습을 선보이면서 '새로운 성'을 일반화시키고 있다.

1) 메트로섹슈얼 이미지

메트로섹슈얼은 '대도시, 중심지, 수도'라는 의미의 '메트로폴리스(Metropolis)'와 '성에 관한, 성적인'이라는 뜻을 지니는 '섹슈얼(Sexual)'의 합성어로 '대도시에 생활하는 새로운 남성'을 가리킨다¹⁸). 뉴욕소재 시장조사기관인 유로 RSCG는 '메트로섹슈얼'을 다른 사람의 시선에는 신경 쓰지 않고 패션과 음식, 멋 부리기에 대해 잘 알고 관심을 기울이는 솔직한 현대 남성이라고 정

의한다. 그리고 마리안 셀즈만은 "1990년대 여성들은 남성과의 평등을 이루기 위해 싸워야 했지만, 현재의 남성들은 진정한 남성상을 잃지 않으면서 여성의 영역을 탐색하는 용기를 찾고 있는 것"이라고 분석하였다.

이러한 메트로섹슈얼 현상이 중요한 사회현상의 하나가 되고 있음은 드라마나 광고, 뮤직비디오 등의 대중매체를 통해서도 확인할 수 있다. 영국의 축구선수 데이비드 베컴(David Beckham)은 메트로섹슈얼 현상을 보여주는 대표적인 인물로 손꼽힌다<그림1>. 그는 남성적인 몸매를 자랑하면서도 헤어스타일이나 피부 관리를 하고, 쇼핑을 즐길 만큼 경제적인 여유도 지니고 있다. 워릭 대학의 사회학 교수 앤드류 파커(Andrew Parker) 박사는 "남성이 어떤 옷을 입어야 하는가와 같은 남성에 대한 다양한 기대치를 무시함으로써" 베컴이 "남성적 코드"를 깨는데 도움을 주었다고 평가한다. 베컴 뿐만 아니라 이안 토르프(Ian Thorpe), 톰 크루즈(Tom Cruise) 등 드라마나 영화, 대중매체에서 남성미를 과시하던 스타들도 부드러운 이미지로 탈바꿈하기도 했으며, 우리나라에서도 패셔너블하고 남성다운면서도 여린 감성을 지닌 모습을 보여주는 배용준, 송승헌, 비<그림2> 그리고 축구선수 안정환 등은 바로 메트로섹슈얼의 대표주자들이다. 이들은 드라마, 광고, 잡지 등에서 남성적인 기질을 그대로 지니고 있으면서도 여성적인 코드를 다양하고 과감하게 표출하였고 이에 영향을 받아 남성 화장품, 미용시장이 크게 성장하였다. 이에 '메트로섹슈얼'은 남성이라는 성적 정체감은 뚜렷하면서 내면에 여성적인 감성을 지닌 즉 남성미와 여성취향의 아름다움을 동시에 추구하는 새로운 남성을 뜻한다.

위에서 살펴본 내용을 토대로 본 연구자는 메트로섹슈얼 이미지를 여성적 디자인 요소를 받아들인 양성적·여성적 이미지로 파악하였다.

2) 위버섹슈얼 이미지

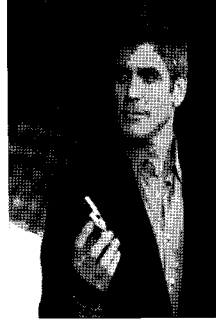
'ubersexual'이라는 용어는 '위의, 상위의'라는 뜻의 독일어 'uber(=above, superior)'와 '성'을 의미하는 라틴어 'sexus(=gender)'가 결합된 것으로 남성성의 개념에 대한 신조어이다.



<그림1> 베컴
메트로섹슈얼 이미지
(경향신문, 2003.12.9)



<그림2> 비
메트로섹슈얼 이미지
(야후! 이미지박스)



<그림3> 조지 클루니
위버섹슈얼 이미지
(한국일보, 2005.11.4)



<그림4> 김주혁
위버섹슈얼 이미지
(한국일보, 2005.11.4)

셀즈만은 글로벌한 시각을 갖고 있고 자비심과 자신감 있는 조지 클루니(<그림3>), 그룹 U2의 싱어 보노(BONO)가 ‘위버섹슈얼’의 전형적인 모습을 제시하고 있다고 평가 하였고, 독일의 일간지인 『베를리너 모르겐포스트(Berliner Morgenpost)』는 청바지를 즐겨 입고 음악과 옷에 상당한 관심을 기울이는 요슈카 피셔(Joschika Fischer) 전 부총리 겸 외무장관을 ‘위버섹슈얼’로 꼽았다. 위버 섹슈얼은 자신감, 지도력, 정열, 자비심과 같은 남성의 긍정적인 측면을 지니면서도 여성에 대한 경멸감이나, 정서적 공허함, 문화적 소양부족과 같은 전통적인 강한 남성에게서 흔히 찾을 수 있는 약점을 극복한 사람들이라고 설명할 수 있다. 일반적으로 남성에게서 기대되는 최고의 가치(힘, 명예, 성품)와 전통적으로 여성들과 연관된 긍정적인 속성(양육, 의사소통, 협동)을 결합한 새로운 남성성을 지니고 있다. 양성적인 면보다는 중립적이며, 개인화되어 있고, 고급스런 정서적 육체적 즐거움, 자신의 잠재력을 아는에서 생겨나는 즐거움을 강조하는 라이프스타일을 지닌 것이 바로 위버섹슈얼인 것이다¹⁹⁾.

우리나라에서도 대중스타들이 미소년 캐릭터의 메트로섹슈얼에서 남성다움을 보여주는 위버섹슈얼 이미지로 많이 변화하였다. 「태풍」의 장동건, 「야수」의 권상우, 다니엘 헤니 등과 김주혁(<그림4>)은 한국의 위버섹슈얼 대표주자로 인기를 끌고 있다. 여러 가지 면에서 위버섹슈얼 남성들은 현대의 수없이 많은 남성들을 괴롭히는 자기불신과 불안감을 지니지 않은 과거의

진정한 남성들이 지닌 긍정적인 남성 이미지로 회귀하고 있는 것을 볼 수 있다²⁰⁾. 위버섹슈얼은 ‘강인한 남성성과 부드럽고 스타일리쉬한 면을 지닌 남성상을 가리키는 말’로 확실히 자리잡았다. 위에서 살펴본 내용을 토대로 본 연구자는 위버섹슈얼 이미지를 남성적 이미지로 파악하였다.

III. 연구방법

1. 자료수집 및 분류

현대 남성 패션의 디자인 특성 분석을 위해 2001년부터 2006년까지의 컬렉션 사진을 인터넷 사이트²¹⁾에서 연구 자료를 수집하였다. 객관적인 분석을 위하여 인터넷 사이트에 있는 모든 디자이너 중에 2001년부터 2006년까지 거르지 않고 작품을 발표한 디자이너의 작품을 선정 추출하였다.

자료 선택 시 비치웨어, 스포츠웨어, 속옷, 잠옷, 예식용 정장은 제외하였다. 우선 메트로 섹슈얼 이미지, 위버섹슈얼 이미지의 특성을 구체적으로 포함하고 있는 사진 중심으로 연도별로 500장씩 추출한 총 3000장의 사진을 6장마다 1장씩 추출하여 총 500장을 디자인 분석을 위해 사용했다. 그리고 타당성을 검증하기 위해 자료 수집과 분석은 의상학 전공교수 2인과 전공자 7인이 구성원으로 참여하였으며, 이미지별 분류를 위해 구성원들에게 앞장에서의 논의를 통해

정의된 메트로섹슈얼 이미지, 워버섹슈얼 이미지 시각자료를 설명하고 2시간의 인지훈련 후 분류작업을 하였다. 그 결과 메트로 섹슈얼 이미지의 사진 265장, 워버섹슈얼 이미지의 사진 235장을 디자인 분석을 위하여 사용하였다.

2. 자료분석

본 연구에서는 남성복 디자인 변화와 특성을 내용분석하기 위해 연구문제에 대한 분석유목

의 명칭 및 세부내역은 이은영(1998)의 『복식 의장학』, 이경희·김윤경의 『남성패션디자인』(2004), 타이콘 패션연구소의 『남자의 옷 이야기 1』(2003), 남윤자 외의 『남성복 패턴 메이킹』(2005), 김영자의 『패션디자인』(1999), 이경순·김희섭의 『의생활과 패션 코디네이션』(2000), 유태순 외의 『패션코디네이션의 이해』(1999)를 참고하여 <표2>와 같이 수정 분류하였다. 분석은 스타일, 문양과 재질, 색상, 디테일, 액세서리, 헤어스타일로 나누었다.

<표2> 디자인 분석 항목

항목		분석내용	
스타일	실루엣	1. X실루엣 2. Y실루엣 3. H실루엣 4. I실루엣 5. 기타	
	스타일	1. 비지니스웨어(투피스 스타일, 쓰리피스 스타일) 2. 캐주얼웨어(캐주얼 재킷 스타일, 논(Non)수트 스타일)	
	상의	길이	1. 허리길이 2. 엉덩이길이 3. 무릎길이 4. 기타
		아이템	1. 재킷 2. 드레스셔츠 3. 캐주얼셔츠 ²²⁾ 4. 니트 ²³⁾ 5. 점퍼 6. 코트 7. 조끼 8. 가디건 9. 티셔츠 10. 기타
하의	길이	1. 발목길이(베이지) 2. 무릎길이 3. 무릎위 5cm이상(숏)	
	아이템	1. 스트레이츠 팬츠 2. 슬림팬츠 3. 배기팬츠 4. 스커트 5. 기타	
색상	유채색	1. 빨강(red)계열 2. 주황(yellow-red)계열 3. 노랑(yellow)계열 4. 황록(green-yellow) 계열 5. 녹색(green)계열 6. 청록(blue-green) 계열 7. 파랑(blue)계열 8. 청자(blue-purple) 계열 9. 보라(purple)계열 10. 적자(red-purple) 계열	
	무채색	흰색(white) 2. 밝은 회색(light-gray) 3. 회색(gray) 4. 어두운 회색(dark gray) 5. 검정(black)	
		톤	1. 페일(pale) 2. 라이트(light) 3. 브라이트(bright) 4. 소프트(soft) 5. 덜(dull) 6. 스트롱(strong) 7. 비비드(vivid) 8. 딥(deep) 9. 다크(dark) 10. 다크 그레이쉬(dark grayish) 11. 그레이쉬(grayish) 12. 라이트그레이쉬(light grayish)
소재	상의	1. 직물 2. 니트 3. 가죽 4. 벨벳/우단 5. 데님 6. 쉬폰/레이스 7. 메탈릭 8. 스판(신축성 있는 천) 9. 모피 10. 기타	
	하의	1. 직물 2. 니트 3. 가죽 4. 벨벳/우단 5. 데님 6. 쉬폰/레이스 7. 메탈릭 8. 스판(신축성 있는 천) 9. 모피 10. 기타	
재질	상의	1. 무지 2. 줄무늬 3. 체크무늬 4. 전통무늬 5. 기하학적 무늬 6. 꽃무늬 7. 혼합무늬 8. 추상무늬	
	하의	1. 무지 2. 줄무늬 3. 체크무늬 4. 전통무늬 5. 기하학적 무늬 6. 꽃무늬 7. 혼합 무늬 8. 추상무늬	
디테일		1. 프릴, 플라운스 2. 장식 상침 3. 바이어스 장식 4. 칼라나 포켓의 특이한 구성 5. 바인딩 장식 6. 버튼 7. 지퍼 및 금속 장식 8. 스팅글, 비드 9. 자수 10. 장식 없음	
액세서리		1. 목걸이 2. 벨트 3. 가방 4. 선글라스 5. 넥타이 6. 스카프 7. 머플러 8. 모자	
헤어스타일		1. 숏 헤어 2. 올백스타일 3. 긴 머리/단발머리 4. 웨이브머리 5. 스킨헤드 6. 기타	

IV. 디자인 분석

1. 스타일 분석

메트로섹슈얼 이미지의 실루엣은 과거보다 몸에 꼭 맞고 슬림해진 H형 실루엣이 41.9%(<그림 5>)와 I형 실루엣이 35.9%로 높은 비율을 보여주고 있는데, 이는 남성적인 이미지보다는 부드럽고 경쾌한 미소년의 이미지를 나타내고 있는 것을 알 수 있었다. 위버섹슈얼 이미지의 실루엣은 남성 신체를 강조한 Y형 실루엣이 54.1%, 편안한 스타일의 H형 실루엣이(<그림9>) 35.3%로 주를 이루고 있다.

메트로섹슈얼, 위버섹슈얼 이미지에서 전체적으로 형식적이고 격식 있는 비즈니스웨어보다는 자유롭게 코디네이션 할 수 있는 캐주얼웨어의 활용이 주를 이루었다. 메트로섹슈얼 이미지는 팬츠와 코디한 셔츠, 티셔츠, 점퍼, 가디건

등과 같은 편안한 논수트 스타일이 61.2%, 위버섹슈얼 이미지는 캐주얼한 재킷과 팬츠를 코디한 캐주얼재킷 스타일이 43.0%로 높은 비중을 보이고 있다. 재킷과 팬츠를 코디한 경우 캐주얼 셔츠나 니트류를 많이 활용하고 있음을 알 수 있는데 이는 형식적이고 권위적인 그리고 위엄 있는 전통적인 슈트의 개념에서 자유로워진 최근 남성 패션의 경향을 나타내고 있다.

메트로섹슈얼, 위버섹슈얼 이미지는 아이템을 다양하게 활용하여 스타일에 변화를 주고 있다. 주요 아이템은 재킷, 캐주얼 셔츠, 니트류로 패션에 변화를 줄 수 있는 아이템이 많이 나타났다. 메트로섹슈얼 이미지의 상의 아이템에서는 자유로운 코디네이션이 용이한 티셔츠, 점퍼 등의 활용도가 높았으며, 위버섹슈얼 이미지의 상의 아이템은 남성적 이미지를 보여주는 코트, 드레스 셔츠의 활용도가 높은 것을 알 수 있다. 메트로섹슈얼 이미지의 하의의 아이템은 신체



<그림5> 메트로섹슈얼
Fendi, 2003, s/s
(www.firstview.com)



<그림6> 메트로섹슈얼
D & G, 2004, s/s
(www.firstview.com)



<그림7> 메트로섹슈얼
Christian Dior, 2004, s/s
(www.style.com)



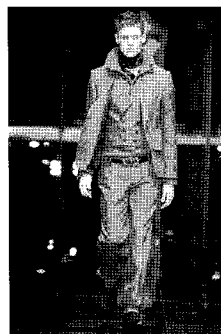
<그림8> 메트로섹슈얼
Christian Dior, 2006, s/s
(www.firstview.com)



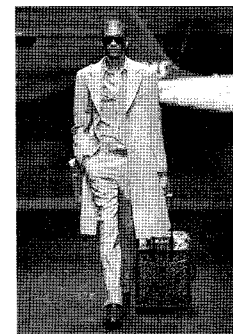
<그림 9> 위버섹슈얼
Giorgio Armani, 2004, s/s
(www.style.com)



<그림 10> 위버섹슈얼
Gianni Versace, 2005, f/w,
(www.firstview.com)



<그림 11> 위버섹슈얼
Dolce & Gabbana, 2006,
f/w (www.style.com)



<그림 12> 위버섹슈얼
Valentino, 2006, f/w
(www.firstview.com)

라인을 보여주는 슬림팬츠가 52.0%, 활동이 편한 스트레이츠 팬츠가 30.0%로 주를 이루고 있으며 헐렁한 형태의 배기팬츠, 여성들의 전유물이었던 스커트가 남성패션에 다양한 모습으로 표현되어지고 있다. 워버섹슈얼 이미지의 하의 아이템은 편안하고 활동적이며 다소 폭이 좁은 스트레이츠 팬츠가 56.6%, 슬림팬츠가 35.7%

로 활용도가 높음을 알 수 있다. 메트로섹슈얼 이미지에서 나타난 팬츠의 형태와 길이에 있어서는 기존의 전형적인 남성패션에서 자유로워져서 다양하게 표현되고 있으나 워버섹슈얼 이미지에서는 남성적 이미지의 패션을 유지하고 있는 것을 알 수 있다. <표3>은 각 이미지별 디자인의 스타일을 분석한 것이다.

<표3> 각 이미지별 디자인의 스타일 분석²⁴⁾

		메트로섹슈얼 이미지		워버섹슈얼 이미지		n(%)
상의	실루엣	<ul style="list-style-type: none"> · H형 실루엣 119(41.9%) · I형 실루엣 95(35.9%) · X형 실루엣 34(12.8%) · Y형 실루엣 17(6.4%) · 기타 8(3.0%) 	total 265(100.0%)	<ul style="list-style-type: none"> · Y형 실루엣 127(54.1%) · H형 실루엣 83(35.3%) · X형 실루엣 25(10.6%) · I형 실루엣 0(0.0%) · 기타 0(0.0%) 	total 235(100.0%)	
	스타일	<ul style="list-style-type: none"> · 캐주얼 웨어 236(89.1%) · 논수트 스타일 162(61.2%), 캐주얼재킷스타일 74(27.9%) · 비즈니스웨어 51(10.9%) · 투피스 수트 26(9.8%) · 쓰리피스 수트 3(1.1%) 	total 265(100%)	<ul style="list-style-type: none"> · 캐주얼 웨어 168(71.5%) · 캐주얼재킷스타일 101(43.0%) · 논수트 스타일 67(28.5%) · 비즈니스웨어 67(28.5%) · 투피스 수트 53(22.5%) · 쓰리피스 수트 14(6.0%) 	total 235(100%)	
하의	길이	<ul style="list-style-type: none"> · 엉덩이길이 132(49.8%) · 허리길이 94(35.5%) · 무릎길이 39(14.7%) 	total 265(100%)	<ul style="list-style-type: none"> · 엉덩이길이 143(60.9%) · 무릎길이 75(32.0%) · 허리길이 17(7.2%) 	total 235(100%)	
	아이템	<ul style="list-style-type: none"> · 재킷 103(23.0%) · 캐주얼셔츠 100(22.3%) · 티셔츠 84(18.8%) · 니트류 59(13.2%) · 점퍼 34(7.6%) · 코트 29(6.5%) · 가디건 15(3.3%) · 드레스셔츠 14(3.1%) · 조끼 10(2.2%) 	total 448(100%)	<ul style="list-style-type: none"> · 재킷 168(33.9%) · 캐주얼셔츠 95(19.2%) · 코트 70(16.9%) · 니트류 56(11.3%) · 드레스셔츠 54(10.9%) · 조끼 19(3.8%) · 티셔츠 15(3.0%) · 점퍼 14(7.6%) · 가디건 5(1.0%) 	total 496(100%)	
하의	길이	<ul style="list-style-type: none"> · 발목길이 219(82.6%) · 무릎길이 33(12.5%) · 무릎위 5cm 이상 숏길이 6(2.3%) 	total 265(100%)	<ul style="list-style-type: none"> · 발목길이 223(94.9%) · 무릎길이 12(5.1%) · 무릎위 5cm 숏길이 0(0.0%) 	total 235(100%)	
	아이템	<ul style="list-style-type: none"> · 슬림팬츠 138(52.0%) · 스트레이츠팬츠 79(30.0%) · 스커트 25(9.4%) · 배기팬츠 22(8.3%) · 기타 1(0.3%) 	total 265(100%)	<ul style="list-style-type: none"> · 스트레이츠팬츠 133(56.6%) · 슬림팬츠 84(35.7%) · 배기팬츠 18(7.7%) · 스커트 0(0.0%) · 기타 0(0.0%) 	total 235(100%)	

* 아이템은 해당사항 모두선택

2. 색상 분석

메트로섹슈얼 이미지 패션의 색상은 이전의 남성복에서 사용하던 전형적인 dark grayish tone, dark tone의 navy, brown, gray, black²⁵⁾ 등 남성들이 즐겨 사용했던 색상에서 벗어나 여성적인 색상이었던 pink, purple, red, yellow 계열 등의 정열적인 기질을 연상시키는 대담한 색상들을 셔츠, 재킷, 점퍼, 가디건, 팬츠에 이르기까지 다양하게 적용시키고 있다. 메트로섹슈얼 이미지 패션의 상의는 purple-blue, blue, yellow, red-purple 을 중심으로 한 유채색이 74.5%이며 신선하고

청량한 느낌을 주는 배색으로 white와 black을 중심으로 한 무채색이 25.5%으로 나타났다. 하의는 purple-blue, yellow, red-purple, yellow-red 계열 등의 호화롭고 장식성을 상징하는 난색계 색상이 63.3%로 높은 활용도를 보였다. 하의에 나타난 유채색의 배합은 남성 패션에서 밝고 화사한 이미지를 보여 주는데 중요한 역할을 하고 있음을 알 수 있다<그림6>. 색상톤을 분석한 결과는 상의에는 pale tone, light grayish tone, grayish tone, strong tone 등과 하의에 grayish tone, pale tone, bright tone 등으로 많이 나타났는데 이런 색상의 배색조화는 기존의 보수적인 남

<표4> 각 이미지별 디자인의 색상 분석

n(%)

		메트로섹슈얼 이미지			워버섹슈얼 이미지				
색상	상의	유채색 292 (74.5%)	PB 56(14.3%) Y 38(9.7%) YR 34(8.7%) P 26(6.6%) G 6(1.5%)	B 41(10.5%) RP 34(8.7%) R 30(7.7%) GY 21(5.4%) BG 6(1.3%)	total 392 (100%)	유채색 177 (64.6%)	PB 40(14.6%) Y 34(12.4%) P 20(7.3%) G 3(1.1%) GY 2(0.7%)	YR 38(13.9%) B 22(8.0%) R 15(5.5%) RP 3(1.1%) BG 0(0.0%)	total 274 (100%)
		무채색 100 (25.5%)	W 47(12.0%) dkG 12(3.1%) Gy 8(2.0%)	BK 24(6.1%) Itgy 9(2.3%)		무채색 97 (35.4%)	W 31(11.3%) dkG 18(6.6%) Gy 8(2.9%)	BK 25(9.1%) Itgy 15(5.5%)	
	하의	유채색 176 (63.3%)	PB 53(19.1%) RP 23(8.3%) B 18 (6.5%) GY 9(3.2%) G 5(1.8%)	Y 25(9.0%) YR 18(6.5%) R 14(5.0%) P 9(3.2%) BG 2(0.7%)	total 278 (100%)	유채색 156 (56.7%)	PB 42(15.3%) YR 29(10.5%) R 11(4.0%) RP 5(1.8%) G 1(0.4%)	Y 32(11.6%) P 25(9.1%) B 9(3.3%) GY 2(0.7%) BG 0(0.0%)	total 275 (100%)
		무채색 102 (36.7%)	W 42(15.1%) Itgy 18(6.5%) Gy 5(2.0%)	BK 23(9.2%) dkG 14(5.0%)		무채색 119 (43.3%)	W 43(15.6%) dkG 23(8.4%) Itgy 5(1.8%)	BK 37(13.5%) Gy 11(4.0%)	
톤	상의	p 34(11.6%) g 31(10.5%) dk 25(8.5%) b 22(7.5%) dkg 21(7.1%) v 16(5.4%)	ltg 34(11.6%) s 26(8.8%) lt 22(7.5%) dp 21(7.1%) d 17(5.8%)	total 294 (100%)	dk 48(19.6%) dkg 37(15.1%) p 25(10.2%) b 15(6.1%) d 6(2.5%) lt 3(1.2%)	g 42(17.1%) ltg 36(14.7%) dp 21(8.6%) sf 7(2.9%) v 3(1.2%) s 2(0.8%)	total 245 (100%)		
	하의	g 22(14.0%) b 18(11.5%) dk 9(11.5%) s 12(7.6%) dp 9(5.7%) v 7(4.5%)	p 19(12.1%) ltg 18(11.5%) dkg 13(8.3%) lt 11(7.0%) sf 7(4.5%) d 3(1.9%)		total 265 (100%)	dk 45(19.2%) g 30(12.8%) p 16(6.8%) dp 15(6.4%) s 13(5.5%) d 12(5.1%)		dkg 32(13.6%) ltg 29(12.3%) b 6(6.8%) lt 14(6.0%) sf 12(5.1%) v 1(0.4%)	total 235 (100%)

* 색상은 해당사항 모두 선택

성 패션과는 달리 산뜻하고 밝고 경쾌한 이미지를 보여 주고 있다. 무채색계열의 배색도 기존의 어둡고 무거운 배색이 아니라 깨끗한 white와 black, white와 light gray와의 조화로 모던하고 미니멀한 세련된 이미지를 보여주며, black, gray, white와 강한 vivid tone의 색상과의 조화는 열정적이며 경쾌한 이미지를 주고 있다.

위버색슈얼 이미지의 색상은 상의·하의 모두 유채색끼리 배색이 많이 보였는데 상의는 purple-blue와 yellow-red, yellow, blue계열 등의 유채색이 64.6%로 높은 활용도를 보였으며, 하의도 purple-blue, yellow, yellow-red, purple 등의 유채색이 56.7%로 그 활용도가 매우 높았다. 색상톤의 분석결과는 상의는 dark, grayish, dark grayish, light grayish tone이 높은 활용도를 보였으며, 하의는 dark, dark grayish, grayish, light grayish tone이 높은 활용도를 보여 고급스럽고 중후한 느낌의 색상 조합을 보여 주었다.

무채색의 조합은 메트로색슈얼 이미지보다 더 높은 비율을 보여주었는데 기존 남성패션의 어두운 색상이 아니라 white를 black과 dark grayish를 적절히 조화시켜 세련되고 도회적인 느낌의 색상 조합을 보여주고 있다<그림10>. <표4>는 각 이미지별 디자인의 색상을 분석한 내용이다.

3. 재질과 문양 분석

메트로색슈얼 이미지에서 상의 직물26)이 45.4%로 높은 비중을 보여주었고 니트의 활용이 24.8%로 두드러졌으며 여성적인 느낌의 비치는 재질인 쉬폰이나 레이스, 신체의 라인을 보여주는 신축성 있는 스판 소재, 광택이 아주 많은 메탈릭 소재와 가죽류도 많이 사용되어졌다<그림 7>. 대체로 상의 재질은 전통적인 모직물, 면직물 등의 평범한 소재에서 벗어나 여성적인 소재도 과감하고 다양하게 사용되었으며, 가죽이나 진 같은 남성적인 재질도 모던하고 도회적인 이미지로 연출되었다. 하의의 재질은 직물이 61.1%로 높은 활용도를 보였지만 이외에도 신축성 있는 스판류와 진이 높은 비율을 보여 주었다. 그러나 기존 전형적인 남성 패션에서 많이 사용되지 않았던 광택 있는 메탈릭 소재와 우아

한 느낌의 벨벳 소재가 활용되어진 것은 주목할 만한 사실이다.

메트로색슈얼 이미지 패션에서는 무늬가 없는 직물이 비교적 높은 비중을 차지하지만 예전의 전통적인 남성의 패션과 비교해 보면 문양의 변화는 두드러진 현상이다. 전체에서 문양의 사용은 상의의 경우 49.4%라는 높은 비율로 나타나고 있으며, 줄무늬, 꽃무늬, 기하학적 무늬가 밝고 생동감 넘치는 색상으로 표현되어지고 있다. 하의는 무늬가 77.7%로 높은 활용도를 보였으며 줄무늬와 꽃무늬가 다른 문양에 비해 비교적 많이 사용되었는데 칼라의 조합이 매우 다양하다. 줄무늬와 체크무늬는 기존 남성 패션에서 남성적인 이미지를 보여주는 중요한 패턴이었는데 메트로색슈얼 이미지에서는 굵기 색감을 매우 다양하고 과감하게 사용하여 화려한 이미지와 생기를 불어 넣어준다.

위버 색슈얼 이미지 패션에서 재질 사용은 상의는 63.2%, 하의는 74.9%로 직물이 높은 비율을 나타내고 있는데 상의에서는 편안하고 캐주얼한 이너웨어로 니트(<그림11>), 가죽은 모던한 이미지의 가죽, 미래적 이미지의 광택 있는 메탈릭 소재가 많이 나타나고 있음을 알 수 있었다. 하의의 재질은 전통적인 남성이미지에서 크게 벗어나지 않았지만 진과 가죽, 광택 있는 메탈릭 소재가 사용되어 남성적이고 관능적인 이미지를 보여 주고 있다.

위버색슈얼 이미지 패션에서 문양이 없는 직물이 많이 활용되어 상의는 74.9%, 하의는 64.3%로 문양의 사용은 크게 두드러지지 않았지만 줄무늬, 체크무늬, 기하학적 무늬가 화려한 감각이 아니라 수수하고 세련된 그리고 차분한 이미지의 색상으로 연출되었다. 이 이미지에서 문양은 메트로색슈얼 이미지에서와는 달리 클래식한 느낌과 소프트한 분위기의 복식에 격식을 갖춘 듯한 느낌을 주며, 남성적 이미지가 강한 복식에서는 화려한 색상의 줄무늬로 포인트를 주어 딱딱한 이미지를 다소 부드럽게 해주는 역할도 하고 있다. 위버색슈얼 남성 이미지의 패션에서는 아직도 여성적인 재질이나 무늬를 많이 사용하지 않은 것을 알 수 있다. <표5>는 각 이미지별 디자인의 재질과 문양을 분석한 것이다.

<표5> 각 이미지별 디자인의 재질과 문양 분석

		메트로섹슈얼 이미지		워버섹슈얼 이미지		n(%)	
재질	상의	직물 186(45.4%) 쉬폰/레이스 27(6.6%) 스관 25(6.1%) 가죽 18(4.4%) 모피 9(2.2%)	니트 102(24.8%) 메탈릭 22(5.4%) 벨벳/우단 16(3.9%) 진 9(1.2%)	total 410 (100%)	직물 208(63.2%) 가죽 32(9.7%) 벨벳/우단 10(3.0%) 스관 3(0.9%) 쉬폰/레이스(0.6%)	니트 48(14.6%) 메탈릭 16(4.9%) 모피 8(2.4%) 진 2(0.6%)	total 329 (100%)
	하의	직물 162(61.1%) 진 27(10.2%) 가죽 9(3.4%) 니트 4(1.5%) 모피 0(0.0%)	스관 35(13.2%) 메탈릭 22(8.3%) 벨벳/우단 6(2.3%) 쉬폰/레이스0(0.0%)	total 265 (100%)	직물 176(74.9%) 가죽 17(7.2%) 스관 5(2.1%) 니트 0(0.0%) 모피 0(0.0%)	진 23(9.8%) 메탈릭 10(4.3%) 벨벳/우단 4(1.7%) 쉬폰/레이스 0(0.0%)	total 235 (100%)
문양	상의	무지 131(49.4%) 꽃무늬 32(12.1%) 기하학적무늬 22(8.3%) 추상무늬 18(6.8%) 혼합 무늬 13(4.9%) 체크무늬 13(4.9%) 전통 무늬 13(1.1%)	줄무늬 33(12.5%) 	total 265 (100%)	무지 116(74.9%) 체크무늬 37(15.7%) 기하학적 무늬 8(3.4%) 혼합 무늬 5(2.1%) 추상무늬 3(1.3%) 꽃무늬 0(0.0%)	줄무늬 66(28.1%) 	total 235 (100%)
	하의	무지 206(77.7%) 꽃무늬 12(4.5%) 추상무늬 6(2.3%) 기하학적무늬 6(2.3%) 혼합 무늬 4(1.5%) 전통 무늬 1(0.4%)	줄무늬 21(7.9%) 체크무늬 9(3.4%) 	total 265 (100%)	무지 151(64.3%) 체크무늬 32(13.6%) 기하학적무늬 3(1.3%) 혼합 무늬 2(0.8%) 추상무늬 1(0.4%) 전통 무늬 0(0.0%)	줄무늬 46(19.6%) 	total 235 (100%)

* 재질, 문양은 해당사항 모두 선택

4. 디테일, 액세서리, 헤어스타일 분석

메트로섹슈얼 이미지패션에서 디테일의 사용 빈도는 53.6%로 높은 비율을 나타내고 있다. 칼라나 포켓을 특이하게 구성한 디자인이나 바이어스/바인딩 장식이 많이 활용되어 모던한 이미지를 나타내고 있다. 특히 주목할 만한 사항은 여성적인 느낌의 프릴/플라운스, 스카프/비드, 자수 장식도 많이 이용되어 성의 경계를 무너뜨린 화려하면서도 섬세한, 감각적이고 개성적인 이미지를 표현하고 있다. 이 이미지에서 액세서리의 활용은 독특하고 화려한 느낌의 벨트, 목걸이, 선글라스가 높은 비율을 나타내고 있으나 (<그림8>), 남성의 권위와 위엄의 상징이었던 넥타이가 액세서리에서 아주 낮은 활용도를 보여 주고 있다. 메트로섹슈얼 이미지에서 남성의 헤

어스타일은 숏 헤어스타일이 가장 높은 비율로 나타났으며, 단발/긴머리, 웨이브의 헤어스타일로 기존의 딱딱하고 전형적인 남성 이미지를 부드럽고 온화한 여성적인 이미지로 변화시키고 있음을 알 수 있다.

워버섹슈얼 이미지의 남성 패션에서 디테일은 40.0%로 메트로 섹슈얼 이미지보다 적은 비율로 나타났으나 칼라나 포켓을 특이하게 구성한 디자인이나, 지퍼/금속장식, 바이어스/바인딩 장식 등으로 클래식하고 세련된 남성적인 이미지를 줄 수 있는 디테일이 많이 활용되고 있다. 액세서리는 남성적인 느낌의 선글라스, 넥타이, 가방이 많이 이용되어져 모던하고 도회적인 이미지를 연출하고 있다<그림12>. 헤어스타일도 남성적인 이미지의 숏헤어, 올백스타일, 스킨헤드의 형태로 많이 나타나고 있다. 헤어스타일은

<표5> 각 이미지별 디자인의 디테일, 액세서리, 헤어스타일 분석

		n(%)		
	메트로섹슈얼 이미지		위버섹슈얼 이미지	
디테일	장식없음 123(46.4%) 칼라/포켓의 특이한 구성37(14.0%) 바이어스/바인딩 장식 34(9.8%) 프릴/플라운스 18(6.8%) 버튼 16(6.0%) 지퍼/금속장식 15(5.7%) 장식상침 13(4.9%) 스팡글/비드 9(3.4%) 자수 8(3.0%)	total 265 (100%)	장식없음 141(60.0%) 칼라/포켓의 특이한 구성47(20.0%) 지퍼/금속장식 18(7.7%) 바이어스/바인딩 장식 19(5.8%) 버튼 9(3.8%) 장식상침 6(2.6%) 프릴/플라운스 0(0.0%) 스팡글/비드 0(0.0%) 자수 0(0.0%)	total 235 (100%)
액세서리	벨트 62(25.7%) 목걸이 45(18.7%) 선글라스 45(18.7%) 머플러 26(10.8%) 모자 21(8.7%) 스카프 15(6.2%) 넥타이 14(5.8%) 가방 13(5.4%)	total 241 (100%)	선글라스 46(16.2%) 넥타이 39(13.7%) 가방 27(9.5%) 스카프 19(4.2%) 벨트 18(6.3%) 머플러 12(6.7%) 목걸이 11(3.9%) 모자 10(3.5%)	total 284 (100%)
헤어스타일	숏헤어 116(47.5%) 단발/긴머리 61(24.9%) 웨이브 55(14.0%) 올백스타일 16(6.0%) 기타 9(3.4 %) 스킨헤드 8(3.0)	total 265 (100%)	숏헤어 126(53.6%) 올백스타일 33(14.0%) 스킨헤드 19(8.1%) 웨이브 37(15.7%) 단발/긴머리10(4.3) 기타 10(4.3%)	total 235 (100%)

* 디테일, 액세서리, 헤어스타일은 해당사항 모두 선택

기존 고정관념에서 많이 자유로워졌는데 다소 부드러운 느낌의 남성이미지에 강인한 느낌의 스킨헤드 스타일을 취하기도 하고 아주 위엄 있고 격조 있는 스타일에 긴 머리의 웨이브의 헤어스타일을 취하는 등 다양한 연출 방법으로 상호보완하고 있다. <표5>는 각 이미지별 디자인의 디테일, 액세서리, 헤어스타일을 분석한 내용이다.

5. 남성 패션의 디자인 요소 변화

현대의 남성패션에서는 여성의 특성으로 표현되던 디자인 요소를 적절히 이용함으로써 남성적 이미지, 양성적·여성적 이미지를 자유롭게 표현하고 있다.

메트로섹슈얼 이미지의 패션에서 슬림 앤 피트(Slim & Fit) 스타일의 H형과 I형 실루엣이 주를 이루며, 아이템의 활용은 캐주얼 재킷, 화려한 문양의 셔츠와 신체라인을 보여주는 슬림한 팬츠, 곡선적인 부드러움과 울동감을 주는 니트류, 스커트 등에 이르기까지 자유롭게 코디네이

션하고 여성적인 디자인 요소도 다양하게 취하고 있다. 색상은 대체로 화려하고 우아한 유채색이 pale tone이나 bright tone으로 활용되었고, 무채색도 어두운 톤이 아니라 밝고 경쾌하게 이용되었다. 다양한 톤과 다양한 색상이 의상전체나 액센트 칼라로 이용되어 고정된 배색형식이 없음을 보여주고 있다. 재질은 니트, 쉬폰/레이스, 스판, 메탈릭 등의 가볍고 부드러운 재질을 사용하여 경쾌하거나 화사한 느낌을 주며, 문양은 꽃무늬나 줄무늬, 기하학적 무늬 등이 화려한 색상으로 표현되어 남성 패션에 더 이상 경계가 없음을 보여 주고 있다. 이 이미지에서는 장식을 많이 이용되고 있는데 심세하고 화려한 여성적인 디테일을 많이 사용하고 벨트, 목걸이, 선글라스 등의 액세서리를 적극적으로 활용하고 있다. 헤어스타일 역시 짧고 모던한 숏 헤어스타일과 부드러운 느낌의 웨이브 진 롱 헤어스타일, 강인한 느낌의 스킨헤드 등 다양한 스타일을 개성 있게 표현하고 있는데 기존의 고정관념을 깬 이미지를 표현하여 여성과 남성의 성격요소를 함께 취하는 양상을 볼 수 있었다.

<표6> 성이미지의 디자인 요소 변화

	메트로섹슈얼 이미지 (양성적·여성적 이미지)	위버섹슈얼 이미지 (남성적 이미지)
스타일	<ul style="list-style-type: none"> · 슬림한 H형·I형 실루엣 · 아이템의 적극적인 활용-여성적인 셔츠, 스커트, 니트류 등 	<ul style="list-style-type: none"> · 신체라인을 강조한 Y형, H형 실루엣 · 남성적인 아이템의 활용-재킷, 코트, 셔츠 등
색상	<ul style="list-style-type: none"> · 화려하고 우아하고 유채색과 경쾌한 무채색의 배색 · 강한 색상대비 활용 · 중간이나 밝은 톤 	<ul style="list-style-type: none"> · 어두운 톤의 유채색 · 단순하고 세련된 무채색 · 액센트 색상으로 파스텔톤, 비비드 톤의 색상 활용
재질·문양	<ul style="list-style-type: none"> · 부드럽고 유연해 보이는 재질 · 니트, 쉬폰/레이스, 스판, 메탈릭 여성적인 재질의 과감한 활용 · 화려한 색상의 문양 	<ul style="list-style-type: none"> · 양감 있고 딱딱한 재질과 유연하고 부드러운 직물의 조화 · 수수하고 세련된 이미지의 문양
디테일 액세서리 헤어스타일	<ul style="list-style-type: none"> · 섬세하고 화려한 디테일 이용 · 여성적 액세서리의 적극적 활용 · 단발긴머리, 웨이브 등의 부드러운 스타일 	<ul style="list-style-type: none"> · 절제 있는 디테일, 트리밍 사용 · 남성적인 액세서리 활용 · 숏헤어, 올백스타일
특성	<ul style="list-style-type: none"> · 남성의 정체성을 유지하면서도 여성적 디자인 요소를 적절히 이용하여 새로운 남성성 표현 	<ul style="list-style-type: none"> · 화려하지 않고 클래식한 남성적 스타일 · 액센트로 이용되는 색상, 재질, 문양, 디테일, 액세서리, 헤어스타일로 부드러운 남성 이미지 표현

위버섹슈얼 이미지의 패션에서는 실루엣과 재질, 문양에서는 클래식한 이미지를 고수하고 있지만 부드러워진 어깨, 살짝 들어간 허리 라인 등의 Y형 실루엣의 변화는 도시적인 세련미로 빈틈없이 다듬어진 남성미를 표현하고 있다. 아이템은 남성적인 이미지를 나타내는 재킷, 캐주얼 셔츠, 코트, 드레스셔츠, 니트류가 많이 활용되고 있다. 색상은 상의·하의 모두 purple-blue와 yellow-red, brown을 포함한 yellow계열이 deep tone과 strong, dark grayish tone으로 많이 나타났으며 고급스럽고 중후한 느낌의 색상 조합을 보여 주었다. 단순하고 세련된 무채색은 액센트 색상과의 조합이 세련되고 도회적이며 현대적인 패션이미지를 보여주고 있다.

재질은 양감 있고 딱딱한 직물과 가볍고 경쾌해 보이는 고급스러운 소재와의 조화, 수수한 문양의 선택, 지극히 절제되고 세련된 디테일, 헤어스타일은 숏헤어나 올백스타일의 남성적인 모습, 그리고 적절한 액세서리와 코디가 주요 포인트이다. 특히 머플러와 스카프는 넥타이를 대신하여 다양한 색상, 재질, 독특한 디자인으로

남성 패션 코디네이션에 활용되었다.

메트로섹슈얼 이미지 패션에서는 여성적인 디자인 요소를 과감히 받아들여 내면의 감성과 개성을 마음껏 표현하지만 성적 정체감은 잃지 않고 자신만의 이미지를 표현하고 있다. 위버섹슈얼 이미지에서는 화장과 멋 부리기를 거부하면서도 저절로 몸에서 스며나오는 지적인 멋스러움에 열중하고 여성적인 디자인 요소를 과하지 않게 적절히 받아들여 기존의 권위적인 남성 이미지와는 달리 부드러운 성이미지를 표현하고 있다.

<표6>은 성이미지의 디자인 요소 변화를 요약 정리한 것이다.

V. 결론

본 연구에서는 현대 남성들의 적극적인 패션 수용이 단순히 일시적인 현상이 아니라 기존 가치관의 붕괴로 인한 성 정체성의 변화, 라이프스타일의 변화, 문화적 다원화, 개성과 감성 추

구로 나타난 새로운 패션 경향으로 파악하고 구체적이고 다각적으로 분석하였다. 우선 성이미지에 따른 디자인 요소를 파악하고, 현대 남성들의 라이프스타일을 근거로 한 메트로섹슈얼, 위버섹슈얼 현상의 개념과 특성을 고찰하였다. 이러한 이론적 연구를 중심으로 이미지별 남성 패션의 디자인 특성을 디자인 요소의 변화를 중심으로 분석하였다.

본 연구에서 현대에 나타난 메트로섹슈얼, 위버섹슈얼 이미지의 개념과 남성성을 살펴본 결과는 다음과 같다.

첫째, 메트로섹슈얼 이미지는 남성미와 여성취향의 아름다움을 동시에 추구하는 새로운 남성으로 멋 부리기에 대해 잘 알고 관심을 기울이는 다소 나르시시즘에 빠져 있는 솔직한 현대 남성을 지칭한다. 패션에 대해서는 트렌드에 민감하고 여성적인 디자인 요소도 부분적으로 적절히 선택하여 과감하게 자신을 표현한다.

둘째, 위버섹슈얼 이미지는 듩직하면서도 강한 남성상을 강조한 것으로 남성들에게 기대되는 최고의 가치인 힘, 명예 등과 같은 성품과 전통적으로 여성들과 연관된 긍정적인 속성인 양육, 의사소통, 협동, 정서적 감성을 결합한 새로운 남성성을 지닌 사람들이다. 패션에 있어서는 남성적 이미지의 자신의 스타일을 향상시키는데 중점을 두고 내면에서 풍겨 나오는 지적이고 세련된 자신만의 개인적인 스타일을 추구한다.

위에서 살펴본 메트로섹슈얼, 위버섹슈얼 이미지의 개념을 이해하고, 이 이미지의 특성에 따라 2001년부터 2006년까지 남성 패션 디자인을 분석하고 디자인 요소의 변화를 살펴본 결과는 다음과 같다.

첫째, 메트로섹슈얼 이미지의 디자인 특성은 H형과 I형의 피트(fit)하고 슬림(slim)한 실루엣이며 코디네이션이 용이한 아이템의 활용이 두드러졌다. 그리고 화려한 색상의 조합과 다양한 문양사용으로 남성복에 여성적인 화려함을 부여했으며, 타이틀 착용하지 않는 슈트 스타일은 현대 남성의 자유로운 패션 감각을 보여 주었다. 여성적인 디테일과 함께 디자인을 돋보이게 하는 액센트의 디테일 활용이 두드러졌고, 액세서리와 헤어스타일의 다양한 연출은 부분적으로

로 여성적인 성향의 디자인 요소를 도입함으로써 남성적인 이미지를 버리지 않고도 패셔너블한 남성 패션을 나타나는데 중요한 역할을 하였다.

둘째, 위버섹슈얼 이미지는 Y형과 H형 실루엣의 화려하지 않은 클래식한 남성적 스타일이며 정장 스타일의 슈트로 남성 신체의 볼륨감을 강조하였고, 딱딱한 이미지의 넥타이보다는 다양한 액세서리로 코디하였다. 상·하의 복식 모두 고급스럽고 중후한 유채색의 색상조합과 무채색, 모노톤의 활용이 경쾌하고 세련되게 표현되었다. 수수하고 차분한 줄무늬, 체크무늬의 활용이 두드러졌으며 클래식하고 섬세한 디테일의 사용으로 남성적 이미지가 표현되었다. 과거의 전통적인 남성패션에서 보여 주었던 패드를 대어 과장하는 남성 패션이 아니라 자연스런 실루엣과 액센트로 이용되는 색상과 재질, 디테일, 헤어스타일을 통해 과거의 강한 남성 보다는 다소 부드러운 남성적 이미지를 보여주었다.

현대의 남성 패션은 여성적 디자인 요소를 직접 사용하여 성이미지를 표현하기도 하며, 다양한 코디네이션으로 여성과 남성의 성의 범주를 떠난 개성 있는 패션을 보여 주고 있다.

본 연구는 성이미지와 관련된 디자인 요소의 변화를 중심으로 남성 패션을 고찰하고 새로운 시각의 남성의 이미지를 바라볼 수 있는 최근 현상들을 살펴봄으로써 미래의 남성패션의 변화를 예측하고 분석하는데 도움을 줄 수 있을 것으로 기대한다. 메트로섹슈얼, 위버섹슈얼 현상은 성의 경계에 얽매이지 않고 자유로운 감성과 미의식을 찾으려는 인간의지의 표현으로서 앞으로도 계속 사회의 변화와 미의 기준의 변화에 따라 다양한 양상으로 재해석되어 나타날 것으로 본다.

참 고 문 헌

- 1) 권지은 (2003). 현대 남성패션에 나타난 메트로섹슈얼 현상에 관한 연구. 국민대학교 대학원 석사학위논문.
- 2) 조은주 (2005). 대중문화에 나타난 Metrosexual 현상과 패션 이미지 특성. 중앙대학교 대

- 학원 박사학위논문.
- 3) 안보은 (2005). 패션광고에 나타난 메트로 섹슈얼에 관한 연구 -G.Q Korea를 중심으로. 홍익대학교 대학원 석사학위논문.
 - 4) 김이은, 조규화 (1999). 복식의 Bisexuality에 관한 연구-1960년대 이후를 중심으로. *한국의류학회지* 20(5).
 - 5) 송명진, 채금석 (2001). 현대 남성패션에 나타난 성 정체성의 표현 양상. *한국의류학회지* 25(2).
 - 6) 권기영 (2002). 복식에 나타난 양성성의 상징적 의미 연구. *복식문화연구* 10(5).
 - 7) 이민선, 김민자 (2001). 남성의 몸과 패션에 표현된 미적 이미지(I). *복식* 51(1).
 - 8) 김지연 (2004). 파리컬렉션에 나타난 현대남성 패션에 관한 연구. 홍익대학교 대학원 석사학위논문.
 - 9) Broverman, I. K., Broverman, D. M., Clarkson, F. E., Rosencranz, D. S. and Vogel, S. R. (1970). Sex Role Stereotypes and Clinical Judgments of Mental Health. *Journal of Consulting and Clinical Psychology* 1, pp.1-7.
 - 10) Davis, Leslie L (1984-5). Sex, Gender Identity & Behavior Concerning Sex-Related Clothing. *Clothing & Textiles Research* 3(2), pp.20-24.
 - 11) 최현숙 (2000). 패션에 표현된 전통적 페미니즘 · 포스트모던 페미니즘 여성성에 관한 연구. 서울대학교 대학원 박사학위논문.
 - 12) 채수진 (1998). 페미니즘적 시각에서 본 현대 복식의 앤드로지너스 현상에 관한 연구. 이화여자대학교 대학원 석사학위 논문.
 - 13) 이민선 (1993). 복식에서 성의 가치적 불일치에 관한 사적 연구. 서울대학교 대학원 석사학위 논문, pp.8-10.
 - 14) McDowell, Colin (1994). *Shoes: Fashion & Fantasy*. New York: Thanes & Hudson, p.11.
 - 15) Craik, Jennifer. 정인희 · 함연자 · 정수진 역 (2001). *복식의 얼굴(The Face of Fashion: Cultural Studies in Fashion)*. 서울: 푸른솔, p.307.
 - 16) Salzman, Marian, et al. (2005). *The Future of Men*. New York: Palgrave Macmillan, p. 100.
 - 17) 이경희 (2001). 패션감성의 측정도구 개발에 관한 연구(제1보). *한국의류학회지* 25(3), P. 537.
 - 18) 중앙일보. 1995년 2월 3일.
 - 19) Mount, Harry (2005. 8. 12). The Future is Ubersexual. *Daily Telegraph*. 2006. 5. 20. 자료출처 <http://www.futureofmen.com/press3.html>.
 - 20) Valeo, Tom (2005. 12. 13). Ubersexual: The New Masculine Ideal? 2006. 4. 3. 자료출처 <http://www.webmd.com/content/Article/115/111783>.
 - 21) 분석을 위한 콜렉션 사진 자료는 아래의 인터넷 사이트에서 수집하였다. <http://www.style.com>, <http://www.firstview.com>, <http://www.samsungdesign.net>
 - 22) 캐주얼 셔츠는 드레스 셔츠와 티셔츠는 따로 분류함. 캐주얼 셔츠는 스포츠 칼라 셔츠, 하와이언 셔츠, 폴로셔츠, 웨스턴 셔츠, 스웨터 셔츠를 포함함.
 - 23) 니트는 풀오버, 니트 셔츠, 스웨티류를 모두 포함함. 가디건과 조끼는 따로 분류함.
 - 24) 빈도가 높은 순으로 표기하였음.
 - 25) 본 논문에서는 외국어를 우리말로 표기하고 있으나, 색상의 경우에는 다양한 색상의 느낌을 살리기 위해 예외적으로 영어로 표기한다. 우리말로 바꾸어 표기할 수도 있겠으나, 다소 부자연스럽거나 실제 색상의 느낌과는 다른 경우가 종종 있기 때문이다.
 - 26) 재질은 면, 마, 모, 실크, 합성섬유, 인조섬유, 재생섬유 중 표면이 매끄럽고 플레인(plain) 하여 시각으로 구분이 어려운 직물들을 통합하여 직물로 분류하였다.