

어머니의 언어통제와 유아의 자기조절능력 Mother's Verbal Control and Children's Self-Regulation

정혜진(Jung, Hye Jin)*, 이완정(Lee, Wan Jung)**

본 연구는 어머니의 언어통제에 따른 유아의 자기조절능력에 차이가 있는지 알아보고자 하였다. 연구의 목적을 달성하기 위해 I 지역에 위치한 어린이집 5 곳을 임의로 선정한 후, 만 3, 4, 5 세 유아 146명을 대상으로 유아의 어머니에게 질문지를 배부하여 어머니의 언어통제와 유아의 자기조절능력을 측정하였다. 그에 따른 연구의 결과는 다음과 같다. 첫째, 유아의 연령과 성별에 따른 어머니의 언어통제에는 유의미한 차이가 없었다. 둘째, 유아의 연령에 따른 유아의 자기조절능력에서 자기결정과 자기조절능력 총점에서 유의한 차이가 나타났으나, 성별에서는 유의미한 차이가 없었다. 셋째, 어머니의 명령지향적, 인성지향적 언어통제의 사용정도를 평균값을 기준으로 높고, 낮은 집단으로 나누어 4가지 하위집단별 분포를 알아본 결과, 어머니의 언어통제 하위집단별 분포는 유의한 차이가 있는 것으로 나타났다 넷째, 어머니의 언어통제 하위집단에 따른 유아의 자기조절능력 하위영역 중 자기결정, 행동억제, 정서성, 자기조절능력 총점에서 유의미한 차이가 있는 것으로 나타났다.

주제어 : 어머니의 언어통제, 유아의 자기조절능력

* 제1저자 : 인하대학교 아동복지학전공 석사과정 정혜진

** 교신저자 : 인하대학교 아동학전공 교수, sollip83@hanmail.net

I. 서 론

1. 연구의 필요성 및 목적

인간은 사회적 동물이며, 사회화를 통해 자신이 표현하는 다양한 감정에 대하여 주변사람들로부터 영향을 받으며 성장하게 된다. 이 과정에서 익힌 다양한 감정들을 토대로 때로는 성공적인 사회인으로, 때로는 실패하는 사회인으로 살아가게 된다. 성공과 실패는 상대적인 것이지만 그 핵심은 사회생활 속에서 자신에 대한 적절한 조절능력에 따라 다르게 되는 것이다. 오늘날과 같이 사회적 변화가 빠른 현실에 적응하기 위해서는 상황적 변화를 빠르고, 적절하게 대처해 가는 자기조절능력이 절실히 요구된다.

그러므로 유아가 효율적인 사회적 상호작용을 통해 바람직한 인간관계를 맺어나가기 위해서는 자신의 감정을 인식하고, 조절하며, 상대방이 현재 무엇을 생각하고 무엇을 느끼며, 어떠한 기분을 가지고 있는지 등의 대인간의 상황에서 타인의 감정을 이해하는 능력이 필요하다(한영민, 2004). 유아기의 자기조절(self-regulation)은 유아기 이후의 사회·정서적 발달, 학업성취 등을 예측할 수 있는 중요한 변인이며, 유아의 사회화 과정에서 발달시켜야 할 중요한 과제임이 밝혀지고 있다(Bronson, 2000; Brownell, Etheridge, & Hugerford, 1997; Kopp, 1982; Perry, 2002). 그런데 현재까지 자기조절에 관련된 분야의 연구는 주로 아동과 성인을 대상으로 이루어져 왔을 뿐, 유아를 대상으로 한 자기조절에 대한 연구는 미약한 실정이다(양낙진, 1990; 차춘희, 1998; Kopp, 1982). 따라서 본 연구에서는 유아가 성장하여 사회에 적절하게 적응할 수 있도록 자기조절능력을 향상시킬 수 있는 방법을 모색하려고 한다.

1950년대 이래로 자기조절능력에 대한 연구가 이루어지면서 최근에는 자기조절의 개념을 다양한 사회적 상황에 적응하여 외부자극에 대해서 융통성 있게 자신의 행동, 사고, 감정을 다루는 기질적 능력이라고 정의하고 있다(Derryberry & Rothbart, 1998; Eisenberg, 1996; Salovey & Sluyter, 1977). 일반적으로 자기조절에 대한 정의는 이론과 학자마다 다양하지만 자기조절능력이 환경적 요인에 의해 부분적으로 학습되며, 지속된다는데 모두 동의하고 있다. 즉, 자기조절능력은 자신과 타인이 공유하고 있는 행위이자 대인간의 현상이므로 사회문화적 발달 맥락 속에서 이해되어야 한다는 것이다(안미경, 1996). 유아의 자기조절능력 기술은 최초로 인간관계가 형성되는 가정에서 시작되고, 성장과정에서 가장 많은 상호작용을 하는 대상은 대부분 어머니이기 때

문에 자녀를 양육함에 있어 어머니가 차지하는 비중은 대단히 크다. 어머니의 양육태도, 훈육 등을 포함한 어머니와 자녀의 상호작용은 언어적 요소가 포함되어 있다(이숙영, 2000).

이처럼 어머니의 양육태도는 주로 언어적 표현을 통해 자녀에게 전달된다는 점에서 어머니가 자녀에게 사용하는 언어통제에 대해 연구가 이루어지고 있다. 그 대표적인 연구자들 가운데 한명인 어머니가 자녀 양육 시 사용하는 언어의 중요성은 Bernstein(1961)에 의해 처음 강조된 바 있으며, 어머니가 자녀 양육 시 사용하는 언어는 사회구조를 반영하고 아동의 사고와 행동에 직접적인 영향을 준다고 하였다.

어머니의 언어통제에 대한 선행연구들에서 어머니의 언어통제는 유아의 언어(안영옥, 1985; 이숙영, 2000) 및 사회적 문제해결력(이애리나, 1989), 사회적 능력(이경희, 1994), 대인관계 해결사고(나수진, 1993; 전계순, 1993), 자아 존중감(이현주, 1990; 차경숙, 1997), 유아의 공격 행동(박향숙, 1989; 안명신, 1987), 친사회적 행동(도혜숙, 1997; 임주경, 1998), 유아의 자율성(김남희, 1999)과 관계가 있는 것으로 나타났다. 하지만 어머니의 언어통제가 유아의 자기조절능력에 어떠한 영향을 주는지 살펴본 연구는 찾아보기 힘든 실정임으로 본 연구 통해 어머니의 언어통제가 유아의 자기조절 능력과 어떠한 관련이 있는가를 살펴보는 것은 중요한 의의가 있다고 본다.

따라서 본 연구는 유아의 성, 연령별 특성에 따른 어머니의 언어통제와 유아의 자기조절능력과 어머니의 언어통제에 따른 유아의 자기조절능력의 차이를 밝힘으로써 유아의 자기조절능력 발달에 대한 이해의 폭을 넓히고, 어머니의 언어적 양육행동에 있어서 유아와의 바람직한 상호작용에 대한 구체적인 정보를 제공하고자 한다.

2. 연구문제

위와 같은 연구목적을 달성하기 위하여 본 연구에서 다루고자 하는 연구문제는 다음과 같다.

- 연구문제 1> 유아의 연령과 성별에 따라 어머니의 언어통제에 차이가 있는가?
- 연구문제 2> 유아의 연령과 성별에 따라 유아의 자기조절능력에 차이가 있는가?
- 연구문제 3> 어머니의 명령지향적, 인성지향적 언어통제는 집단별로 유의한 차이가 있는가?
- 연구문제 4> 어머니의 언어통제 하위집단별로 유아의 자기조절능력에 차이가 있는가?

II. 연구 방법

1. 연구대상

본 연구에서는 어린이집에 다니고 있는 만 3, 4, 5세 유아와 유아의 어머니 146명을 대상으로 하였다. 만 3, 4, 5세의 유아를 대상으로 선정된 배경은 자기조절능력의 발달이 언어적 사고가 가능한 만 3세 이후부터 자기조절능력이 지속적으로 발달한다는 Vygotsky(1978)의 이론과 자기조절능력의 발달에 관한 Kopp(1982)의 자기조절능력 발달 5단계 중 마지막단계인 36개월 이상 유아들의 자기조절능력은 전략 제시나 의식적 자기반성을 통해 상황적 요구변화를 융통성 있게 조작할 수 있다는 이론에 근거한다 (한영민, 2004).

연구대상을 표집하기 위해 I 지역 3개의 구에 위치한 어린이집 5곳을 임의로 선정한 후, 유아의 어머니에게 질문지를 배포하였다. 연구 대상유아의 성별 및 연령 분포는 표 1, 대상유아 어머니의 연령 및 학력 분포는 표 2와 같다.

표 1
대상유아의 성별 및 연령 분포 (N = 146)

	성 별		전체(%)
	남(%)	여(%)	
만 3세	22(15.1)	19(13.0)	41(28.1)
만 4세	37(25.3)	25(17.1)	62(42.5)
만 5세	23(15.8)	20(13.7)	43(29.5)
전 체	82(56.2)	64(43.8)	146(100.0)

표 2
어머니의 일반적 특성 (N = 146)

	변 인	빈 도(%)
어머니의 연령		
	35세 이하	85 (58.2)
	36세 이상	61 (41.8)
	전 체	146 (100.0)
어머니의 학력		
	고졸 이하	79 (54.1)
	전문 대졸 이상	67 (45.9)
	전 체	146 (100.0)

2. 측정도구

1) 어머니의 언어통제

어머니의 언어통제의 측정은 Bernstein(1971)과 Gumperz(1973)의 연구 및 국내선행 연구들을 토대로 하여 도혜숙(1997)이 수정·보완하여 제작한 척도를 사용하였다.

전체 25문항에 있어 각 문항마다 두 가지 요인인 명령지향, 인성지향으로 표현된 각각의 반응에 대해 응답자는 '항상 사용'에서 '전혀 사용치 않음'으로 평가하는 Likert식 4점 척도로 구성되어 있다. 예를 들어, '자녀가 신발정리를 제대로 하지 않고 들어올 때에 어머니께서는 어떻게 말씀하십니까?'에 대한 반응으로 제시된 세 가지 언어통제 유형에서 명령지향적(예: 신발이 그게 뭐니. 신발 똑바로 해놓고 와!), 인성지향적(예: 네가 신발을 똑바로 해놓으면 엄마가 정리를 안해도 되잖니) 각각에 대해 하나를 선택하도록 되어 있다. 각 요인별로 Cronbach's α 에 의해 산출된 신뢰도를 살펴보면, 명령지향적 언어통제는 .92, 인성지향적 언어통제는 .90, 전체 신뢰도는 .68이다.

2) 유아의 자기조절능력

유아의 자기조절능력을 측정하기 위해 사용한 측정도구는 이정란(2003)이 개발하여 수정, 보완한 것이다. 이 척도는 신뢰성을 더욱 높이기 위해 Cattell(1966)과 Harman(1976)이 제안한 screet test 결과 2개의 상위요인과 4개의 하위요인으로 구성하는 것이 가장 설명력 있는 것으로 나타났다. 상위요인으로 자기점검(self-monitoring)과 자기통제(self-control)가 있으며, 자기점검의 하위요인에는 자기평가(self-appraisal), 자기결정(self-determination)이 포함되며, 자기통제 하위요인에는 행동억제(behavior-inhibition), 정서성(emotionality)이 포함된다.

(1) 자기평가

유아 스스로 자신이 알고 있는 것과 할 수 있는 것을 평가하는 내용과 이를 언어적으로 표현할 수 있는 내용 등으로 이루어져 있다. 특히 "자기평가"에서 언어적 표현이 강조되는 것 Vygotsky의 관점에서 볼 때 자기조절 발달과 언어적 표현은 밀접하게 관련된다는 연구결과(양옥승, 1993; 양옥승, 김혜리, 1995)에 기초하였다.

(2) 자기결정

유아가 사전에 스스로 계획하고 준비하는 행동과 관련된 내용, 자신의 사고와 행동을 스스로 점검하고 결과를 예측하는 내용, 자율적으로 문제해결 전략을 선택하여 결정하는 내용 등을 포함하고 있으므로 '자기결정'이라고 하였다.

(3) 행동억제

외적통제에 순응하고, 하고 싶은 충동이나 행동을 억제하거나 좀 더 좋은 보상을 위해 행동을 지연시키고, 내면화된 규칙을 엄격히 지키기 위해 부정적 정서를 억제함으로써 관련된 행동을 통제하는 내용 등으로 구성되어 있다.

(4) 정서성

외적통제에 대한 순응이나 외적통제 기준의 내면화에 의한 행동억제이기보다는 정서적 또는 기질적 측면에서 나타나는 성격적 특성을 포함하므로 '정서성'이라고 명명하였다.

자기평가에 대한 5문항, 자기결정에 대한 9문항, 행동억제에 대한 10문항, 정서성에 대한 7문항으로 총 31문항으로 구성되어 있으며, 각 문항들은 5단계 Likert 척도로써 5점으로 채점하도록 되어있으며, 정서성 요인의 부정적 문항의 점수는 역산하였다. 각 요인별로 Cronbach's α 에 의해 산출된 신뢰도를 살펴보면, 자기평가는 .83, 자기결정은 .79, 행동억제는 .80, 정서성은 .81이며, 전체 신뢰도는 .72이다.

표 3
유아의 자기조절능력 하위영역별 문항구성, 신뢰도

		요인	문항수	신뢰도(α)
유아의 자기조절능력	자기점검	자기평가	5	.83
		자기결정	9	.79
	자기통제	행동억제	10	.80
		정서성	7	.81
전 체			31	.72

3. 연구절차

본 연구는 어머니의 언어통제와 유아 자기조절능력을 측정하기 위해 2007년 2월 12일부터 I 지역에 위치한 ND구 2곳, G구 1곳, N구 2곳의 어린이집에 방문한 후, 담임 교사의 협조를 받아 유아의 어머니가 질문지를 작성하도록 요청하였다. 질문지를 배부한 뒤, 2주일 뒤부터 다시 어린이집을 방문하여 질문지를 회수하였고, 2월 27일 최종 회수가 이루어졌다. 총 400부의 설문지를 배부, 210부의 질문지를 회수하였으며, 그 중 불성실한 질문지를 제외한 146부의 질문지를 사용하여 분석을 실시하였다.

4. 자료분석

본 연구의 자료는 SPSS 11.5 for Windows를 사용하여 분석했으며, 구체적인 분석 방법은 다음과 같다.

첫째, 유아의 연령과 성별에 따른 어머니의 언어통제와 유아의 자기조절능력에 대한 차이를 알아보기 위해 t-test와 One-way ANOVA를 실시하였으며, 통계적으로 유의미를 보인 경우에는 집단 간의 차이를 분석하기 위해 사후분석으로 Scheffé검증을 실시하였다.

둘째, 어머니의 명령지향적, 인성지향적 언어통제가 집단별로 유의미한 차이가 있는지 알아보기 위해 χ^2 검증을 실시하였다.

셋째, 어머니의 언어통제 하위집단별로 유아의 자기조절능력에 차이가 있는지 알아보기 위해 One-way ANOVA를 실시하고, 집단 간의 차이를 분석하기 위해 사후분석으로 Scheffé검증을 실시하였다.

Ⅲ. 결과 및 해석

1. 유아의 연령별과 성별에 따른 어머니의 언어통제

유아의 성별과 연령별에 따른 어머니의 언어통제 차이의 결과는 다음의 표 4에 제시되어 있다. 첫째, 유아의 연령에 따른 어머니의 언어통제를 살펴본 결과, 명령지향적 언어통제는 만 4세 유아의 어머니가 가장 많이 사용하였고, 다음으로 만 5세 유아

의 어머니가 만 3세 유아의 어머니보다 많이 사용하였으나 유의미한 차이는 아니었다. 인성지향적 언어통제는 명령지향적 언어통제와 마찬가지로 만 4세 유아의 어머니가 가장 많이 사용하였고, 다음으로 만 5세 유아의 어머니가 만 3세 유아의 어머니보다 많이 사용하였으나 이 역시 유의미한 차이는 아니었다.

둘째, 유아의 성별에 따른 어머니의 언어통제를 살펴본 결과, 명령지향적, 인성지향적 언어통제 모두 남아의 어머니가 여아의 어머니보다 더 자주 사용하였으나 유의미한 차이는 아니었다.

표 4
유아의 연령과 성별에 따른 어머니의 언어통제의 차이

변인	n	어머니의 언어통제	
		명령지향 M(SD)	인성지향 M(SD)
연령			
만 3세	41	.94 (.44)	1.39 (.50)
만 4세	62	1.09 (.69)	1.65 (.62)
만 5세	43	1.02 (.59)	1.52 (.63)
<i>F</i>		.78	2.37
성			
남	82	1.04 (.62)	1.56 (.58)
여	64	1.01 (.58)	1.51 (.62)
<i>t</i>		.37	.48

2. 유아의 연령과 성별에 따른 유아의 자기조절능력

유아의 성별과 연령별에 따른 유아 자기조절능력과 그 하위영역들의 결과는 다음의 표 5에 제시되어 있다. 첫째, 유아의 연령에 따른 유아의 자기조절능력에서 자기결정, 행동억제, 정서성, 자기조절능력 총점에서 모두 만 5세가 가장 높았으며, 그 다음으로는 자기결정, 행동억제, 정서성, 자기조절능력 총점 모두 만 4세, 만 3세 순으로 나타났으며, 만 3세는 자기조절능력 총점과 그 하위영역 모두에서 가장 낮은 것으로 나타났다. 유아의 연령에 따른 자기결정($p < .01$)과 자기조절능력 총점($p < .01$)에서 유의미한 차이가 있는 것으로 나타났으나 행동억제, 정서성은 유의미한 차이를 보이지 않았다.

이러한 유아의 연령에 따른 유아의 자기조절능력이 차이가 어떤 집단 간의 차이에 서 기인한 것인지를 알아보기 위하여 Scheffé사후검증을 실시함 결과, 만 3세와 4세, 만 4세와 만 5세간의 자기결정과 자기조절능력 총점에서 유의미한 차이가 있는 것으로 나타났다.

둘째, 유아의 성별에 따른 유아의 자기조절능력의 총점은 남아(M=3.40)보다 여아 (M=3.45)가 약간 높게 나타났으나 유의미한 차이는 아니었다. 또한 유아의 자기조절 능력 하위역역인 자기평가, 자기결정, 행동억제, 정서성에서도 여아가 남아보다 더 높은 점수로 나타났으나 모두 유의미한 수준은 아닌 것으로 나타났다.

표 5
유아의 연령과 성별에 따른 유아의 자기조절능력의 차이

변인	n	유아 자기조절능력				총점
		자기점검		자기통제		
		자기평가	자기결정	행동억제	정서성	
		M(SD)	M(SD)	M(SD)	M(SD)	M(SD)
연령						
만 3세	41	3.81 (.56)	2.83 (.54) _a	3.20 (.46)	3.36 (.51)	3.30 (.34) _a
만 4세	62	3.89 (.55)	3.04 (.52) _{ab}	3.31 (.50)	3.38 (.63)	3.40 (.40) _{ab}
만 5세	43	3.88 (.57)	3.31 (.60) _b	3.45 (.62)	3.57 (.63)	3.57 (.42) _b
<i>F</i>		.61	8.07 ^{***}	2.41	1.66	4.65 ^{**}
성						
남	82	3.87 (.62)	3.04 (.60)	3.30 (.54)	3.39 (.65)	3.40 (.44)
여	64	3.89 (.46)	3.08 (.54)	3.34 (.52)	3.48 (.53)	3.45 (.39)
<i>t</i>		-.17	-.44	-.40	-.94	-.67

** $p < .01$, *** $p < .001$

3. 어머니의 명령지향적, 인성지향적 언어통제의 집단별 차이

여기서는 어머니의 명령지향적, 인성지향적 언어통제의 사용정도를 평균값을 기준으로 높고, 낮은 집단으로 나누어 4가지 하위집단별 분포를 알아보았다. 표 6을 보면, 먼저 ‘어머니의 명령지향적 언어통제도 낮고, 인성지향적 언어통제도 낮은 집단’이 57명(48.8%)으로 가장 많았고, 그 다음으로는 ‘어머니의 명령지향적 언어통제도 높고, 인성지향적 언어통제도 높은 집단’이 43명(29.8%)으로 많게 나타났다. 이러한 관측빈

도를 기대빈도와 비교해서 보면, ‘어머니의 명령지향적 언어통제도 높고, 인성지향적 언어통제도 높은 집단’(group A, 관측빈도=43, 기대빈도=29.8)과 ‘어머니의 명령지향적 언어통제도 낮고, 인성지향적 언어통제도 낮은 집단’(group D, 관측빈도=57, 기대빈도=48.8)은 관측빈도가 기대빈도보다 높았으며, ‘어머니의 명령지향적 언어통제는 낮고, 인성지향적 언어통제가 높은 집단’ (group B, 관측빈도=24, 기대빈도=37.2)과 ‘어머니의 명령지향적 언어통제는 높고, 인성지향적 언어통제가 낮은 집단’(group C, 관측빈도=22, 기대빈도=35.2)은 관측빈도가 기대빈도보다 낮게 나타났다. 그리하여 어머니의 언어통제 하위집단별 분포는 유의한 차이가 있는 것으로 나타났다($\chi^2 = 19.37, p < .000$).

어머니의 명령지향적, 인성지향적 언어통제의 집단별 관측빈도 결과는 그림 1에 나타나 있다.

표 6
어머니의 명령지향적, 인성지향적 언어통제에 따른 집단별 분포

어머니의 언어통제 사용정도 관측빈도(기대빈도)		명령지향적		전체 관측빈도
		높음	낮음	
인성지향적	높음	group A 43(29.8)	group B 24(37.2)	67
	낮음	group C 22(35.2)	group D 57(48.8)	79
전체 관측빈도		65	81	146

$df = 1, \chi^2 = 19.37, p < .000$

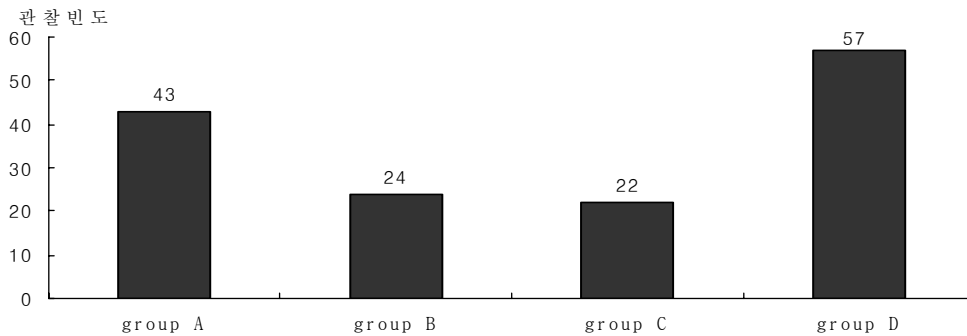


그림 1. 언어통제 하위집단별 분포

4. 어머니의 언어통제 하위집단별 유아의 자기조절능력

어머니의 언어통제 하위집단별로 유아의 자기조절능력과 그 하위영역의 결과는 다음 표 7에 제시되어 있다.

표 7
어머니의 언어통제 하위집단별 유아의 자기조절능력 차이검증

어머니의 언어통제 사용정도	n	자기조절능력				
		자기점검		자기통제		총점
		자기평가	자기결정	행동억제	정서성	
		M (SD)	M (SD)	M (SD)	M (SD)	M (SD)
group A 명령지향성 높고, 인성지향성 높음	43	3.94 (.50)	3.04 (.56) _{ab}	3.26 (.44) _{ab}	3.24 (.51) _a	3.37 (.33) _a
group B 명령지향성 낮고, 인성지향성 높음	24	4.03 (.47)	3.31 (.54) _b	3.62 (.47) _b	3.72 (.46) _b	3.67 (.34) _b
group C 명령지향성 높고, 인성지향성 낮음	22	3.78 (.40)	2.75 (.45) _a	3.09 (.51) _a	3.22 (.79) _a	3.21 (.38) _a
group D 명령지향성 낮고, 인성지향성 낮음	57	3.82 (.66)	3.09 (.60) _{ab}	3.33 (.58) _{ab}	3.54 (.57) _{ab}	3.45 (.47) _{ab}
<i>F</i>		1.22	4.01 ^{**}	4.34 ^{**}	5.17 ^{**}	5.41 ^{***}

** $p < .01$, *** $p < .001$

어머니의 언어통제 하위집단별 유아의 자기조절능력에서 자기평가, 자기결정, 행동억제, 정서성, 자기조절능력 총점에서 모두 ‘어머니의 명령지향적 언어통제는 낮고, 인성지향적 언어통제가 높은 집단’(group B)이 가장 높았으며, 그 다음으로 자기결정, 행동억제, 정서성, 자기조절능력 총점에서 ‘어머니의 명령지향적 언어통제도 낮고, 인성지향적 언어통제도 낮은 집단’(group D)이 높게 나타났다. 그리고 어머니의 언어통제 하위집단별 유아의 자기조절능력의 하위영역 중 자기결정($p < .01$), 행동억제($p < .01$), 정서성($p < .01$), 자기조절능력 총점($p < .001$)에서 유의미한 차이가 있는 것으로 나타났으나 자기평가는 유의미한 차이를 보이지 않았다.

이러한 어머니의 언어통제 하위집단별 유아의 자기조절능력차이가 어떤 집단간의 차이에서 기인한 것인지 알아보기 위해 Scheffé사후검증을 실시한 결과, 자기결정과 행동억제에서는 ‘어머니의 명령지향적 언어통제는 낮고, 인성지향적 언어통제가 높은

집단'(group B)과 '어머니의 명령지향적 언어통제는 높고, 인성지향적 언어통제가 낮은 집단'(group C)이, 정서성과 자기조절능력 총점에서는 '어머니의 명령지향적 언어통제도 높고, 인성지향적 언어통제도 높은 집단'(group A), '어머니의 명령지향적 언어통제는 높고, 인성지향적 언어통제가 낮은 집단'(group C)과 '어머니의 명령지향적 언어통제는 낮고, 인성지향적 언어통제가 높은 집단'(group B)간에 유의미한 차이가 있는 것으로 나타났다.

IV. 논의 및 결론

본 연구는 어머니의 언어통제에 따른 유아의 자기조절능력에 차이가 있는지 알아보고자 하였다. 이러한 연구의 목적을 달성하기 위해 146명의 유아의 어머니를 대상으로 질문지를 배부하여 어머니의 언어통제와 유아의 자기조절능력을 측정하였다. 그에 따른 연구의 결과는 다음과 같다.

첫째, 유아의 연령에 따른 어머니의 언어통제를 분석한 결과, 명령지향적 언어통제는 만 4세 유아의 어머니가 가장 많이 사용하였고, 다음으로 만 5세, 만 3세 순으로 많이 사용하였으나 유의미한 차이는 아니었다. 인성지향적 언어통제는 명령지향적 언어통제와 마찬가지로 만 4세의 유아의 어머니가 가장 많이 사용하였고, 다음으로 만 5세, 만 3세 순으로 나타났으나 이 역시 유의미한 차이는 아니었다.

유아의 성별에 따른 어머니의 언어통제를 분석한 결과, 명령지향적, 인성지향적 언어통제 모두 남아의 어머니가 여아의 어머니보다 더 자주 사용하였으나 유의미한 차이는 아니었다.

둘째, 유아의 연령에 따른 유아의 자기조절능력을 분석한 결과, 유아의 자기조절능력 총점을 포함한 자기결정, 행동억제, 정서성에서 모두 만 5세가 가장 높았고, 그 다음으로 만 4세, 만 3세 순으로 나타났으며, 만 3세는 자기조절능력 총점과 그 하위영역 모두에서 가장 낮은 것으로 나타났다. 유아의 연령에 따른 자기결정과 자기조절능력 총점에서 유의미한 차이가 있는 것으로 나타났으나 행동억제, 정서성은 유의미한 차이를 보이지 않았다.

유아의 성별에 따른 유아의 자기조절능력 총점은 남아보다 여아가 약간 높게 나타났으나 유의미한 차이는 아니었으며, 유아의 자기조절능력 하위영역인 자기평가, 자기결정, 행동억제, 정서성에서도 여아가 남아보다 더 높은 점수로 나타났으나 모두 유의미한 수준은 아닌 것으로 나타났다.

셋째, 어머니의 명령지향적, 인성지향적 언어통제의 사용정도를 평균값을 기준으로 높고, 낮은 집단으로 나누어 4가지 하위집단별 분포를 알아본 결과, '어머니의 명령지향적 언어통제 사용정도도 낮고, 인성지향적 언어통제 사용정도도 낮은 집단'이 가장 많았고, 그 다음으로는 '어머니의 명령지향적 언어통제 사용정도도 높고, 인성지향적 언어통제 사용정도도 높은 집단'이 많이 나타났다. 이러한 관측빈도를 기대빈도와 비교해 본 결과, '어머니의 명령지향적 언어통제 사용정도도 높고, 인성지향적 언어통제 사용정도도 높은 집단'과 '어머니의 명령지향적 언어통제 사용정도도 낮고, 인성지향적 언어통제 사용정도도 낮은 집단'은 관측빈도가 기대빈도보다 높았으며, '어머니의 명령지향적 언어통제 사용정도는 낮고, 인성지향적 언어통제 사용정도가 높은 집단'과 '어머니의 명령지향적 언어통제 사용정도는 높고, 인성지향적 언어통제 사용정도가 낮은 집단'은 관측빈도가 기대빈도보다 낮게 나타났으며, 어머니의 언어통제 하위집단별 분포는 유의한 차이가 있는 것으로 나타났다.

흥미로운 것은 어머니의 언어통제 사용정도의 경우, '어머니의 명령지향적 언어통제 사용정도도 높고, 인성지향적 언어통제 사용정도도 높은 집단'과 어머니의 명령지향적 언어통제 사용정도도 낮고, 인성지향적 언어통제 사용정도도 낮은 집단'이 모두 많이 나타났다는 것이라 할 수 있다. 이는 어머니가 자녀에게 언어통제를 할 경우 명령지향적 언어통제와 인성지향적 언어통제를 둘 다 많이 사용하거나 둘 다 적게 사용하는 어머니가 명령지향적 언어통제와 인성지향적 언어통제 중 한 측면을 많이 혹은 적게 사용하는 집단보다 많다는 것을 알 수 있다. 이러한 결과는 자녀의 행동을 통제할 때, 어머니의 언어 통제 사용정도에 따라 달라지는 측면이라고 볼 수 있다.

넷째, 어머니의 언어통제 하위집단별 유아의 자기조절능력의 차이를 본 결과, 유아의 자기조절능력에서 자기평가, 자기결정, 행동억제, 정서성, 자기조절능력 총점에서 모두 '어머니의 명령지향적 언어통제는 낮고, 인성지향적 언어통제가 높은 집단'이 가장 높았으며, 그 다음으로 자기결정, 행동억제, 정서성, 자기조절능력 총점에서 '어머니의 명령지향적 언어통제도 낮고, 인성지향적 언어통제도 낮은 집단'이 높게 나타났다. 그리고 어머니의 언어통제 하위집단에 따른 유아의 자기조절능력 하위영역 중 자기결정, 행동억제, 정서성, 자기조절능력 총점에서 유의미한 차이가 있는 것으로 나타났다.

이상과 같이 본 연구에서는 유아의 자기조절능력이 만 3, 4, 5세 중 만 5세에서 가장 많이 나타난다는 것과, 유아의 자기조절능력을 높이고 발달시키기 위해서는, 어머니의 인성지향적 언어통제를 많이 사용해야한다는 것이 밝혀졌다. 이는 어머니가 명령지향적 언어통제를 많이 사용하는 경우라 할지라도 유아에게 인성지향적 언어통제 역시 많이 사용하면 유아의 자기조절능력은 향상될 수 있음을 시사한다.

본 연구에서는 위와 같은 결론에 도달하였으나, 연구의 제한점 및 후속연구에 대한 제언은 다음과 같다.

첫째, 본 연구는 한 지역의 어린이집에 다니는 만 3, 4, 5세 유아를 대상으로 하였고, 소집단을 대상으로 한 표집의 제한성으로 인해 연구의 결과를 일반화 시키는 데에는 무리가 있으므로, 대표성을 갖춘 표집설계의 연구가 필요하다.

둘째, 본 연구에서는 어머니의 언어통제와 유아의 자기조절능력의 차이만을 알아보았는데 아버지의 언어통제를 포함해서 연구하는 것이 필요하겠다. 부모 각각의 언어통제와 유아의 자기조절능력의 차이를 알아보고, 더 나아가 유아가 어느 쪽에 더 큰 영향을 받는지도 함께 연구할 필요가 있다고 생각한다.

셋째, 본 연구에서는 유아의 자기조절능력에 대한 평가를 어머니의 보고에만 의존했기 때문에 어머니의 주관적 평가가 개입될 가능성이 있다. 따라서 평가의 주관성을 줄이기 위해 유치원이나 어린이집 교사에 의한 평가나 관찰법 등 다양한 방법을 함께 사용할 필요가 있다.

마지막으로, 본 연구에서는 유아의 자기조절능력과 관련 있는 변인으로 어머니의 언어적 측면을 고려하였으나, 후속연구에서는 부모 변인 자체에 영향을 줄 수 있는 부모의 학업수준, 취업유무 등을 고려함으로써 보다 다양한 영향력을 정확하게 살펴볼 필요가 있다.

이와 같은 제한점 전제로 본 연구는 어머니의 언어통제에 따른 유아의 자기조절능력에 차이를 연구해 봄으로써 유아의 자기조절능력의 발달적인 측면에서의 어머니의 언어 통제적 태도의 중요성을 제시했다는 데 의의를 가진다.

참 고 문 헌

- 김남희. (1999). 어머니의 언어통제유형과 유아의 자율성과의 관계. 성균관대학교 교육대학원 석사학위논문.
- 나수진. (1996). 어머니의 언어통제 유형과 유아의 대인 문제해결 사고와의 관계. 중앙대학교 교육대학원 석사학위논문.
- 도혜숙. (1997). 부모의 언어통제 유형이 유아의 사회적 능력 및 친사회적 사고에 미치는 영향. 이화여자대학교 대학원 석사학위논문.
- 박향숙. (1989). 어머니의 언어통제 방식과 유아의 공격성과의 관계. 서울여자대학교 대학원 석사학위논문.
- 안명신. (1987). 어머니의 언어통제 유형과 유아의 공격행동과의 관계. 숙명여자대학교 교육대학원 석사학위논문.
- 안미경. (1996). 아동의 자기조절능력 및 기질과 어머니의 양육행동 간의 관계. 연세대학교 대학원 석사학위논문.
- 안영옥. (1985). 어머니의 대화형태에 따른 아동의 언어 및 분류능력. 이화여자대학교 교육대학원 석사학위논문.
- 양낙진. (1990). 협동학습이 자아존중감에 미치는 효과에 관한연구. 건국대학교 대학원 박사학위논문.
- 양옥승. (1993). 유아교육과정 연구의 재개념화 II: Vygotsky의 발생학적 인식론 활용. **유아교육연구**, 13, 93-113.
- 양옥승, 김혜리. (1995). 언어적 계획 및 평가(VPE)프로그램에 의한 유아의 자기조절 기초형성. **유아교육연구**, 15(1), 143-155.
- 엄주경. (1998). 어머니의 언어통제 유형과 유아의 친사회적 행동과의 관계. 건국대학교 교육대학원 석사학위논문.
- 이경희. (1994). 부모의 언어통제 유형과 아동의 사회적 능력과의 관계. 고려대학교 대학원 박사학위논문.
- 이애리나. (1989). 어머니의 언어통제유형과 유아의 사회적 문제 해결전략과의 관계. 숙명여자대학교 대학원 석사학위논문.
- 이영옥. (2003). 어머니의 언어통제유형과 어머니가 지각한 양육태도와의 관계. 건국대학교 대학원 석사학위논문.
- 이숙영. (2000). 어머니의 언어통제유형이 유아의 언어발달에 미치는 영향. 경기대학

교대학원 석사학위논문.

- 이정란. (2003). 유아의 자기조절 구성요인 및 관련 변인에 대한 구조분석. 덕성여자대 학교대학원 박사학위논문.
- 이현주. (1990). 아동이 지각한 어머니의 언어통제 유형과 아동의 자존감과의 관계. 고려대학교 대학원 석사학위논문.
- 전계순. (1993). 어머니의 언어통제 유형과 유아의 대인관계 해결 사고와의 관계. 중앙대학교 대학원 석사학위논문.
- 정지영, 도현심, 최미경. (2005). 유아의 기질 및 부모의 언어적 통제유형과 유아의 자기통제력간의 관계. *아동학회지*, 26(5), 305-319.
- 차경숙. (1997). 아동이 지각한 어머니의 양육태도 및 언어통제유형이 아동의 자아 존중감에 미치는 영향. 이화여자대학교 교육대학원 석사학위논문.
- 차춘희. (1998). 협동학습이 취학 전 아동의 조망수용능력 반성적 사고 및 적응에 미치는 영향. 대구효성 카톨릭대 대학원 박사학위논문.
- 한영민. (2004). 부모의 정서표현 및 유아에 대한 정서표현 수용태도와 유아의 자기 조절능력과의 관계. 이화여자대학교 대학원 석사학위논문.
- Bronson, M. B. (2000). *Self-regulation on early childhood : Nature and Nurture*. NY : The Guilford Press.
- Brownell, C., Etheridge, W., & Hugerford, A.(1997). *Socialization of Self-regulation : Continuity and Discontinuity Over Age and Context*. Paper presented at the biennial meeting of the Society for Research in Child Development.
- Bernstein, B. A. (1961). Social class and Linguistic development: A theory of Social learning, In A. H. Halsey, J. Floud & G. A. Anderson(Eds.), *Education, economy, and society*. New York: Free Press.
- Bernstein, B. A. (1971). *Class, Codes and Control(vol.1) : Theoretical studies towards sociology of language*. London : Routledge & Kegan paul.
- Bronson, M. B. (2000). Recognizing and supporting the development of self-regulation in young children. *Young Children*, 55(2), 32-37.
- Brownell, C., Etheridge, W. & Hugerford, A. (1997). *Socialization of self-regulation: Continuity and discontinuity over age and context*. Paper presented at the biennial meeting of the Society for Research in Child Development.
- Cattell, R. B. (1966), The Scree Test for the Number of Factors. *Multivariate Behavioral Research*, 1, 245 -276.
- Derryberry, D. & Rothbart, M. K. (1988). Arousal affect and attention as

- component of temperament. *Journal of Personality and Social Psychology*, 55, 958-66.
- Eisenberg, N., Fabes, R. A., Bernzweig, J., Karbon, M., Murphy, B. C., Wosinski, M., Polazzi, L., Carlo, G., & Juhnke, C. (1996). The relation of children's dispositional prosocial behavior to emotionality, regulation and functioning. *Child Development*, 67, 974-92.
- Gumpertz, J. J. (1973). *Social control and socialization*. London : R. K. P.
- Harman, H. H. (1976), *Modern Factor Analysis*, (3rd ed.). Chicago: University of Chicago Press.
- Kopp, C. B. (1982). Regulation of distress and negative emotions: A development view. *Developmental Psychology*, 25(3), 342-54.
- Perry, N. E. (2002). Promoting nonviolent behavior in children. *Scholarstic Early Childhood Today*, 16, 26-29.
- Salovey, P. & Sluyter, D. J. (1977). *Emotional development and Emotional intelligence* (2nd ed.). Basic Books.
- Vygotsky, L. (1978). *Mind in Society*. Cambridge, MA: Harvard University Press.

ABSTRACT

The purpose of this study was to examine difference of Young Children's Self-Regulation by Mother's Verbal Control. To do so, The subject was composed of 146 3-, 4-, 5-year-old recruited from 5 child care centers in I city area And it utilized questionnaires to ask 146 mothers concerning Mother's Verbal Control and Young Children's Self-Regulation. The findings of this study were : First, the age and the gender of young children didn't affect the mother's verbal control. Second, the age of young children positively affected self decision and total self regulation total that is the subordinate area of self regulation. Third, use degree of mother's order and humanity verbal control divided high and low group up to the standard average value. As a result a low rank distribution of mother's verbal control positively affected. Forth, a result a low rank distribution of mother's verbal control positively affected self decision and behavior restrain and emotion and total self regulation total that is the subordinate area of self regulation.

Key Words : mother's verbal control, young children's self-regulation

2007. 4. 30. 접수 : 2007. 6. 4. 채택